



Detta är PowerCell

Innehåll

| | |
|--|----|
| VD-ord..... | 2 |
| Marknadsutblick | 4 |
| Marknadserbjudande | 6 |
| Segment | 8 |
| Bränslecellsteknologi..... | 12 |
| PowerCells produktportfölj | 14 |
| Hållbarhet..... | 18 |
| Aktien och historik..... | 20 |
| Bolagsstyrning | 22 |
| Förvaltningsberättelse | 24 |
| Finansiella rapporter - koncernen..... | 26 |
| Noter - koncernen..... | 31 |
| Finansiella rapporter - moderbolaget..... | 46 |
| Noter - moderbolaget..... | 51 |
| Revisionsberättelse | 59 |
| Styrelse och ledning | 61 |

Vi bidrar till att skapa en fossilfri värld. Vår teknik gör morgondagens lösningar tillgängliga i dag. PowerCell Sweden AB (publ) utvecklar och producerar bränslecellsstackar och bränslecellssystem med en unikt hög effekttäthet, för applikationer inom segmenten stationärt, marint, off-road och on-road.

PowerCells produkter drivs av ren eller reformerad vätgas och genererar elektricitet och värme utan några andra utsläpp än vatten. Vår teknologi kombinerar hög effekt med ett kompakt format och bidrar till ökad energieffektivitet och en markant minskning av utsläppen oavsett användningsområde.

PowerCell grundades 2008 som en industriell spin-out från Volvokoncernen. Bolagets aktie (PCELL) är sedan 2014 föremål för handel på Nasdaq First North Stockholm med G&W Fondkommission som Certified Adviser.

PowerCell Sweden AB:s *mission, vision, företagskultur* och *kärnvärden* är de styrande principer som genomsyrar allt vi gör.

Vår vision är:

"Vi bidrar till att rädda planeten med vår avancerade och utsläppsfria bränslecellsteknologi."

Vår mission förverkligas tillsammans med våra partners och kunder:

"Skapa kundvärde genom vårt erbjudande inom ledande bränslecellsteknik och bränslecellslösningar."

Kärnvärden

Kvalitet • Säkerhet • Omsorg om miljön

Företagskultur

Tillit - Vi är ansvarstagande och engagerade. Vi gör vårt yttersta för att leverera det vi kommit överens om - med rätt kvalitet, till rätt kostnad och i tid.

Mod - Ingen har någonsin blivit en vinnare utan mod. Som team är vi alltid beredda att se saker i ett nytt perspektiv. Alla ska känna sig trygga när de vill göra sin röst hörd. Annars går vi miste om nästa stora idé.

Passion - Vår passion är att hjälpa miljön och därmed mänskligheten. Passionen för det vi gör driver oss framåt. Passionen gör inte bara att vi arbetar hårdare, utan gör oss också mer engagerade och ihärdiga. Det skapar glädje i jobbet!

"Såväl bolaget som marknaden har accelererat i både industriell mognad och värdeskapande."

Läs Richard Berklings
VD-ord på sidan 2

Väsentliga händelser 2021

Stationärt

- PowerCell får order på MS-100 bränsle-cellssystem från University of Texas
- PowerCell och Hitachi Energy fördjupar samarbetet kring stationära kraftlösningar

Marint

- PowerCell får order från Prototech A/S på marin bränslecellsmodul
- PowerCell presenterar industrialiserad bränslecellsmodul optimerad för marina kraftlösningar

Off-road

- PowerCell får order på bränslecellssystem från ledande tillverkare av anläggningsmaskiner
- PowerCell får uppföljande order på två bränslecellssystem från global amerikansk jordbruksmaskinstillverkare
- PowerCell presenterar heltäckande produktportfölj optimerad för elektrifiering inom off-road

On-road

- PowerCell får order på PowerCell S3 från Bosch värd 25 MSEK
- Bränslecellssystem från PowerCell ombord när Sveriges första vätgassopbil tas i drift

Övrigt

- PowerCell lanserar varumärket PowerCellution för produkter och tjänster
- PowerCells finanschef får breddat ansvar som vice vd och lämnar rollen som CFO
- PowerCell Sweden får order på bränsle-cellssystem värd 25 MSEK för forskning kring drivlina för flyg
- Karin Lidén utses till ny finanschef för PowerCell
- PowerCell får order från Bosch avseende initial utveckling av nerskalat bränslecellssystem för kylaggregat
- PowerCell organiserar om sin ledning för att möta förväntat ökande tillväxt och efterfrågan
- PowerCell startar nytt affärsområde för att underlätta övergången till vätgas-elektriska lösningar
- PowerCell investerar i solceller och elektrolysör för att skapa industriell testbädd samt egen vätgasframställning

Flerårsöversikt

| Belopp i TSEK | 2021 | 2020 | 2019 | 2018 | 2017 |
|--|------------|------------|------------|------------|------------|
| Nettoomsättning | 159 757 | 103 528 | 66 850 | 60 513 | 36 684 |
| Rörelseresultat före jämförelsestörande poster | -80 475 | -97 749 | -79 898 | -60 893 | -66 772 |
| Rörelseresultat | -81 731 | -103 386 | 448 408 | -60 893 | -66 772 |
| Rörelsens kassaflöde | -66 338 | -3 863 | 369 147 | -99 980 | -50 412 |
| Balansslutning | 521 328 | 564 692 | 683 213 | 217 118 | 277 209 |
| Eget kapital | 383 451 | 457 560 | 565 271 | 127 249 | 187 710 |
| Soliditet (%) | 73,6 | 81,0 | 82,7 | 58,6 | 68,1 |
| Balanslikviditet | 5,7 | 11,9 | 13,1 | 4,0 | 5,4 |
| Antal aktier | 52 142 434 | 52 142 434 | 51 868 810 | 51 868 810 | 51 678 890 |
| Resultat/aktie | Neg | Neg | 8,4 | Neg | Neg |
| Utdelning per aktie (SEK) | — | — | — | — | — |



Hög innovationstakt med förbättrat resultat under ett år präglat av pandemin

Trots att det inte saknades utmaningar under det gångna året har 2021 varit ett framgångsrikt år för PowerCell. Det bestående intrycket från mitt första år som vd är den allt snabbare förändringstakten där såväl bolaget som marknaden har accelererat i både industriell mognad och värdeskapande. Den marknadsdrivna tillväxten, där vår teknologi används i nya kommersiella produkter, representerar en allt större andel av försäljningen relativt en minskade andel för forsknings- och utvecklingsprojekt. På denna framväxande marknad noterar PowerCell under de två senaste kvartalen såväl försäljningsrekord som förbättrade marginaler. Vi har samtidigt lyckats hantera de globala utmaningarna i leveranskedjan väl och stärkt vår organisation.



Inledningen på året var fortsatt påverkat av Covid-19-pandemin då vi hade en ansträngd situation på komponentmarknaden vilket skapade utmaningar i leveranskedjan i form av ökade ledtider och högre kostnader. Trots dessa inledande störningar kunde vi för året som helhet rapportera en stark försäljning på totalt 160 MSEK, en ökning med 54 procent jämfört med föregående år och ett nytt försäljningsrekord. Den ökade försäljningen och förbättrade bruttomarginalen innebar också att vi kunde rapportera ett förbättrat rörelseresultat, -82 MSEK jämfört med -103 MSEK föregående år. Bakom siffrorna ligger en ökad mognadsgrad inom vår affär där vi under året accelererade vår försäljning, produktion och våra leveranser av kompletta bränslecellssystem, något som ställt ökade krav på industriell stabilitet.

Marknadsdriven tillväxt för nya kundapplikationer

PowerCell är ledande inom den framväxande marknaden för vätgaselektriska teknologier. Genom en satsning på tydligare och väl paketerade produkterbjudanden gentemot våra prioriterade segment ser vi under året en ökad efterfrågan på nya produkter som ska användas i kommersiell drift. Här har skett en gradvis förskjutning under de senaste åren där vi tidigare hade en större andel av vår försäljning till forsknings- och utvecklingsmarknaden. Förändringen innebär en helt ny försäljningsprocess med längre tid till beslut men större ordervärde och en mer uthållig affärsrelation. Vi har under året sett detta framför allt inom det marina segmentet och off-road-segmentet.

Innovation för framtida tillväxt och hållbarhet

Vi har en stark innovationskraft med fortsatt utveckling av ny teknologi där vi ser nästa generations lösningar med egenskaper som ger ökad prestanda, ökad livslängd, minskade kostnader. Nyligen genomförda undersökningar visar på positiv totalkostnad, TCO, (Total Cost of Ownership) för vår bränslecells-teknologi jämfört med traditionell förbränningsmotorteknologi vilket är ett genombrott. Vi kan visa att dagens bränslecells-lösningar är mer kostnadseffektiva under en 5-10 årig livscykel än förbränningsmotorn. Morgondagens lösningar finns redan idag och den som leder omställningen kommer ha ett försprång i framtiden.

“PowerCell är ledande inom den framväxande marknaden för vätgaselektriska teknologier. Genom en satsning på tydligare och väl paketerade produkterbjudanden gentemot våra prioriterade segment ser vi under året en ökad efterfrågan på nya produkter som ska användas i kommersiell drift”

Förbättrat produkterbjudande i prioriterade segment

Teknikdriven affärsutveckling i ett omvälvande teknologiskifte ställer högre krav på interaktion med kunderna och en mer applikationsnära utveckling och integration, något som dock påverkades negativt under året på grund av ett fortsatt restriktivt resande. Därigenom gavs dock större möjligheter att accelerera de interna förändringarna för att öka produktiviteten både i produktion och teknikutveckling. Detta har bland annat lett till att vi samtidigt som vi förbättrade produkterbjudandet inom våra prioriterade segment, och lyckats kraftigt öka tillväxten inom det tekniskt krävande flygsegmentet. Genom att utmana oss själva har vi förbättrat den industriella stabiliteten och minskat våra leveranstider från 9-12 månader till 3 månader, vilket vi bedömer vara marknadsledande.

Nytt affärsområde – Transition Services

Under 2021 etablerades ett nytt affärsområde, Transition Services. Affärsområdet ska underlätta för våra kunder att göra övergången till utsläppsfria, bränslecellsbaserade lösningar. Vi räknar med att Transition Services även kommer att stärka vår basaffär kopplat till PowerCells produktförsäljning.

Stärkt organisation med ökad kompetens in-house

Under året har ledningsgruppen vässats med ny CFO, ny försäljningschef och ny COO, samtidigt som den interna organisationen stärkts. Förändringen av organisationen har bestått i att vi säkrar upp kompetens

in-house och låter våra egna medarbetare växa in i nya roller. Vi har nu mindre än 10 procent konsulter, en betydande minskning jämfört med tidigare. Jag vill i det sammanhanget passa på att tacka våra medarbetare som genom ett mycket gott arbete under ett utmanande år visat stora framsteg och gott resultat.

Marknadsutsikter för 2022

Samhällsomställningen till elektrifiering, decentraliserade kraftkällor och helt utsläppsfria energislag är nu ett faktum och vi behöver inte längre övertyga marknaden om bränslecellen och vätgasens framtida betydelse. På makronivå så ser vi globala åtaganden som "The Glasgow Climate Pact" och nationella initiativ som den amerikanska skattesubventioneringen (3 USD per kilo grön vätgas) som accelererar investeringar i värdekedjan när det gäller vätgaselektriska system. Vi kunde redan i slutet av 2021 se stigande försäljning av elektrolysörer och vätgaslager vilka ligger något tidigare i fas jämfört med bränsleceller i den framväxande värdekedjan för vätgaselektriska system.

Vätgasen och bränslecellens värde som energilager och komplement till en hårt belastad energi-infrastruktur blev ännu tydligare under vintern där kraftigt stigande energipriser och instabilitet i elnätet visade att dagens infrastruktur inte klarar den ökade efterfrågan på energi som den kraftigt ökande elektrifieringen innebär. Hållbarhetsdimensionen av vätgaselektriska energilösningar omfattar mer än bara en reduktion av CO₂ för att stoppa klimatförändringen. PowerCell bidrar med ökad hållbarhet för våra kunder i form av minskade CO₂-utsläpp samt för samhället med kompletterande infrastruktur.

Trots att det fortsätter att vara vissa störningar i leveranskedjan så ser vi med tillförsikt på framtiden. Med de förbättringar som nu genomförs i företaget är vi redo för en fortsatt tillväxtresa där utmaningen och möjligheten är att marknaden mognar allt mer och kräver en allt kortare cykel från order till leverans.

Richard Berkling
Verkställande direktör

Grunden läggs för det kommande vätgassamhället

Senare års elektrifieringsrevolution och ökande digitalisering bedöms få långtgående konsekvenser för efterfrågan på elektricitet och därmed på behovet av en stabil och förutsägbar energiförsörjning. Prognoserna för kommande energibehov skruvas nu upp snabbt.

När den svenska branschorganisationen Energiföretagen så sent som 2019 räknade på framtida svenska energibehov antog man att det totala behovet år 2045 skulle uppgå till 190 TWh. I sin senaste rapport räknar samma organisation nu med att behovet 2045 istället kommer att uppgå till 310 TWh. Även i övriga världen ser utvecklingen liknande ut. Enligt den internationella energiorganisationen IEA, beräknas det globala behovet av elektricitet år 2050 uppgå till totalt 60 000 TWh, en nära nog tredubbling jämfört med nuvarande nivå.

Förnybar energi ökar allt snabbare

Runt om i världen pågår samtidigt en energirevolution där framställningen av elektricitet med hjälp av förnyelsebara energikällor som sol- och vindkraft, ökar allt snabbare. Till år 2026 beräknas den totala elproduktionen från förnyelsebara källor överstiga 4 800 gigawatt (GW) vilket är mer än den totala kapaciteten hos samtliga dagens kärnkraftverk och fossila kraftverk.

För bränslecellsteknologins införande är detta goda nyheter eftersom den bättre än någon annan kan dra nytta av de förnyelsebara energikällornas stora svaghet – det faktum att de är volatila och att produktionen från dem inte går att planera. Beräkningar visar att såväl sol- som vindkraften har en nyttjandegrad på cirka 50 procent och att den under övrig tid antingen inte genererar någon energi på grund av rådande väder eller att den energi som produceras inte kan säljas eftersom det saknas efterfrågan.

Givet de stora investeringskostnaderna för förnyelsebara källor och den pågående klimatkrisen, är det inte vare sig finansiellt eller hållbarhetsmässigt försvarbart. Genom att använda energin från förnyelsebara energikällor för att med elektrolysörer framställa grön vätgas kan energin lagras för att vid en senare tidpunkt producera helt

utsläppsfri och hållbar kraft antingen lokalt eller på annan plats. Vi ser här en utveckling som lett till stadigt minskande kostnader för att framställa grön vätgas och resulterat i en prisminskning på vätgas på i snitt 11 procent per år det senaste decenniet.

Efterfrågan börjar bli marknadsdriven

Vi noterar nu också en snabb omställning där vätgas och bränslecellsteknologin har gått från att vara en spännande framtids-teknologi med potential till att betraktas som industrialiserad innovationsteknik. Samtidigt märks även de första tecknen på verkligt marknadsdriven efterfrågan. En av de stora drivkrafterna bakom såväl elektrifieringsrevolutionen som övergången till förnybar energi är den förvärrade globala klimatkrisen. Trots allt fler och allt tydligare bevis för dess effekter fortsätter såväl halterna av koldioxid i atmosfären som uppvärmningen att öka vilket gör vätgaselektriska lösningar allt mer intressanta.

Vätgas betraktas som del i lösningen

Vid klimatmötet i Paris 2015 beslutades att världen ska begränsa den globala temperaturökningen till 2 grader, helst 1,5 grad. Vid COP26 i Glasgow, FN:s senaste klimattoppmöte, tog de deltagande nationerna några steg framåt genom att konkretisera hur denna minskning ska gå till – och vätgas betraktas som en självklar del av lösningen.

Under toppmötet gjordes en rad utspel i syfte att öka intresset för grön vätgas. Ett av dessa samlade 28 företag kring ett uppdrag för att tillsammans driva tillgång och efterfrågan på vätgas. Bakom utspelet står företag inom bland annat energisektorn, fordons- och utrustningstillverkare och finansiella tjänster.

Utspelet knyter an till den rapport som The Hydrogen Council publicerade under toppmötet, och som säger att efterfrågan

på hållbar vätgas kan förväntas öka med 50 procent under det kommande decenniet. Totalt sett skulle en sådan utveckling motsvara en ackumulerad minskning av koldioxidutsläppen till atmosfären med 80 gigaton – vilket är lika mycket som all koldioxid som Storbritannien, Frankrike och Belgien tillsammans släppt ut totalt.

Priset på grön vätgas förväntas sjunka

På såväl överstatlig som nationell nivå stärks lagstiftningen för att tvinga ner konsumtionen av fossila bränslen, samtidigt som incitament införs för att påskynda teknikens genomslag. EU lanserade redan 2020 sin strategi för grön vätgas och som omfattar investeringar på uppemot 470 miljarder euro till och med 2030. Vätgas ses som en förutsättning för att det ska vara möjligt att nå EU-målen om att minska koldioxidutsläppen med 55 procent till 2030 och nå noll netto-utsläpp av växthusgaser till 2050. Under 2021 har EU:s European Clean Hydrogen Alliance presenterat en sammanställning av de mer än 750 projekt som alliansens medlemmar har lanserat.

En studie som PWC har gjort visar att efterfrågan kommer att öka långsamt men stadigt under perioden fram till 2030, varefter efterfrågan kommer att öka snabbare – framför allt efter 2035. PWC förutser samma positiva utveckling när det gäller priset på grön vätgas. Idag är priset på grön vätgas 3–8 Euro per kilo men detta förväntas ha sjunkit till 2–3 euro/kilo till år 2030. Världen närmar sig snabbt en situation där vätgaselektriska lösningar både är redo för storskalig, industriell produktion och kommersiellt gångbara på egna meriter. Grunden håller på att läggas för det kommande vätgassamhället.



Industrialiserad innovation ger konkurrenskraft och skalfördelar

Omställningen mot en mer hållbar värld är i full gång och ambitionsnivån stiger nu raskt. Inom allt fler segment gör tillverkare av olika applikationer långtgående åtaganden om kommande minskningar av utsläpp av såväl klimatpåverkande gaser som andra skadliga ämnen. I många av dessa utfästelser sätts 2030 som året då utfasningen av gammal fossil teknik skall ha nått så långt att viktiga utsläppsminskningar uppnåtts.

Det här är positiva nyheter men betyder också att arbetet med att ställa om inte kan dröja. Skall omställningen ge önskad effekt redan om åtta år måste den börja nu och accelerera kraftigt efter 2025. Efter nära 30 år av innovation och utveckling har PowerCell produkterna och kunnandet som hjälper kunderna klara omställningen och nå sina hållbarhetsmål.

Tack vare att vi använder samma bas-komponenter i alla system kan vi inte bara erbjuda skalfördelarna hos industrialiserade lösningar utan också tydliga specifikationer för avgörande produkttegenskaper som prestanda, mått och vikt. Till det kommer vår förmåga att snabbt skraddarsy våra lösningar utifrån applikationsspecifika kundkrav och önskemål när det gäller såväl prestanda som integration. Den här kombinationen stärker vår konkurrenskraft eftersom den särskiljer oss från många konkurrenter. Vi kallar den för industrialiserad innovation.

Bränslecellslösningar ger stora kundfördelar

Vätgaselektriska lösningar har flera fördelar för kunderna. Förutom att de är helt utsläppsfria och finns tillgängliga redan idag, har en elektrifiering med hjälp av bränsleceller minimal påverkan på kundernas operativa nyttjande av produkterna. Orsaken är den kombination av hög effekt och ett kompakt format som vätgaselektriska lösningar erbjuder. En anläggningsmaskin som elektrifieras med hjälp av bränsleceller och vätgas får till exempel en körbarhet, räckvidd och lastkapacitet som ligger väldigt nära motsvarande dieseldrivna fordon. För våra kunder innebär bränslecellstekno-

login därmed minskad teknisk risk, minskad ledtid för att få ut produkterna på marknaden och minskade investeringsbehov.

Våra prioriterade segment

Olika segment har kommit olika långt i användningen av vätgaselektriska lösningar och därmed i omställningen. Längst har utvecklingen kommit inom on-roadsegmentet där en inledande fas av teknologitestning nu börjat gå över i en fas med ökad kommersialisering. Detsamma gäller delar av off-roadsegmentet men också inom tåg och stationära kraftlösningar har utvecklingen mot ökad kommersialisering påbörjats.

Ett segment som befinner sig i den andra ändan av skalan är flygsegmentet där tillverkarna fortfarande är i en fas där teknologin framför allt testas och utvärderas. I de mindre mogna segmenten, såsom flygsegmentet, befinner sig kunderna fortfarande i en undersökningsfas och här deltar PowerCell som aktiv partner för att i nära samarbete med kunderna ta fram nya lösningar och bygga upp nya industrier. Ett flertal viktiga order på flygsidan under 2021 har gjort oss till en av de ledande aktörerna i arbetet med att bygga upp en ny industri kring utsläppsfritt, regionalt flyg.

Våra prioriterade segment är on-road (vägfordon såsom bilar, lastbilar och bussar), off-road (olika typer av anläggningsmaskiner såsom grävmaskiner, gruvfordon, jordbruksmaskiner och truckar) samt marint och stationärt. Att vi valt att prioritera vissa segment framför andra hänger samman med segmentens mognadsgrad samt karaktärstypen på hur produkterna inom segmentet används rent operativt. Här finns det till exempel stora likheter mellan

segmenten off-road och stationärt där användandet kännetecknas av stort värdeskapande på en geografiskt väl avgränsad yta. Inom det marina segmentet ser den operativa processen något annorlunda ut men här finns istället stora likheter med stationärt och off-road när det gäller effektbehov, krav på skalbarhet och möjlighet till kompakta installationer.

Partnerskap med ledande aktörer

För att förstärka vårt kommersiella erbjudande har PowerCell valt att satsa på att etablera partnerskap med globala och ledande aktörer inom samtliga prioriterade segment. Inom on-road har vi ett partnerskap med Robert Bosch GmbH, inom stationära lösningar ett med Hitachi Energy och inom det marina segmentet har vi ett partnerskap med Siemens Energy. Genom våra partnerskap får vi inte bara en betydligt bättre geografisk täckning och bättre marknadskanaler, utan kan genom att kombinera våra produkter och vår kompetens med våra partners, också erbjuda kompletta lösningar som underlättar för kunderna att ta steget över till vätgaselektrisk energiproduktion.

Nytt affärsområde hjälper kunderna i omställningen

För att ytterligare underlätta för kunder att ställa om till vätgaselektriska lösningar lanserade vi under 2021 det nya affärsområdet Transition Services. Etableringen av Transition Services är ett åtagande mot kunderna och marknaden att inte bara sälja teknologi utan också vara med och tillsammans med kunden driva värdeskapande i deras operativa processer genom att minska komplexiteten i samband med ut-

fasningen av gammal teknik. Transition Services bidrar därmed till att accelerera omställningen men ökar också värdet både för kunderna och för oss på våra erbjudanden jämfört med om vi bara sålt en produkt eller en teknologi.

Det nya affärsområdet kommer att vara verksamt inom fyra huvudområden: konsulttjänster, applikationsprojekt, nyckelfärdiga lösningar samt utbildning. Konsulttjänsterna

kommer att erbjuda en heltäckande analys av kundernas behov inklusive förslag till olika tekniska lösningar. Applikationsprojekten kommer att bygga på PowerCells industriellt stabila bränslecellsstackar och bränslecellssystem och kombineras med bolagets förmåga till projektspecifika och applikationsnära kundanpassningar. Grunden för alla de vätgaselektriska lösningar vi erbjuder är vår egenutvecklade

och ledande teknologi inom bränslecellsstackar och bränslecellssystem. Tack vare att vi satsat på modulbaserade lösningar har vi en skalbarhet som innebär att vi kan erbjuda system med en effekt från några kilowatt upp till flera megawatt. Skalbarheten gör att vi ännu bättre kan möta olika kunders behov.

Stationärt



Primärkraft



Reservkraft



Peak shaving



Landström

Marint



Snabbfärjor



Passagerarfartyg

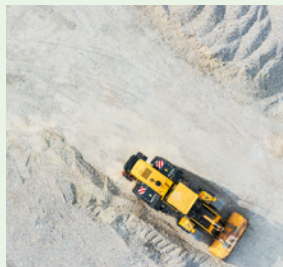


Fraktfartyg



Lyxjakter

Off-road



Truckar



Gruvutrustning



Jordbruksmaskiner



Anläggningsmaskiner

On-road



Personbilar



Bussar



Lastbilar

PowerCell S3 licensierad till Robert Bosch GmbH

Framtidssäkrad stationär kraftförsörjning redan idag

Vid alla tekniskiftet ställs de nya lösningarna mot beprövad teknologi och bedöms utifrån hur väl de kan mäta sig med existerande teknologi när det gäller viktiga parametrar som prestanda, kostnadseffektivitet och användarvänlighet.

Ofta har de nya lösningarna också en initialt högre investeringskostnad vilket i kombination med förväntat fortsatt förbättrad prestanda hos den nya teknologin, leder till en avvaktande hållning bland kunderna.

Det här mönstret har varit kännetecknande för flera av våra segment, inte minst det stationära, men just inom stationär kraft har vi under 2021 noterat ett antal betydelsefulla trender. Så till exempel såg vi att våra vätgaselektriska stationära lösningar efterfrågades både för att de kan hjälpa kunderna att nå sina hållbarhetsmål och för att de nu kan erbjuda ett kostnadsmässigt konkurrenskraftigt alternativ över produktens livscykel.

Oberoendet ger en mer hållbar lösning

Simuleringar av prisutvecklingen på grön vätgas i kombination med ökade kostnader för koldioxidutsläpp visar att vätgaselektriska lösningar inte bara är kostnadsneutrala utan också att de över en tioårsperiod sänker den totala kostnaden (TCO-analys, Total Cost of Ownership) för kunderna. Tillsammans med våra utvalda partner inom det stationära segmentet kan vi nu erbjuda mycket attraktiva lösningar för bränslecellsbaserad kraftgenerering med effekter från 30 kW upp till flera Megawatt. I kombination med lokal produktion och lagring av vätgas erbjuder de en kostnadseffektiv kraftgenerering oberoende av elnätet vilket ger en mer hållbar energilösning till det allt mer belastade elnätet.

Sedan 2020 har PowerCell ett samarbete med Hitachi Energy (före detta ABB Power Grids) kring bränslecellsbaserade stationära kraftsystem. Genom att kombinera de båda bolagens respektive teknologi kan vi erbjuda våra kunder paketerade och kompletta

bränslecellsbaserade stationära kraftlösningar. Under 2021 fick vi vår första order på en gemensam kraftlösning från Texas Advanced Computing Center, TACC, vid universitetet i Texas.

Tre olika användningsområden

Stationära applikationer kan delas in i tre områden: primär-, topp- och reservkraft. Vid användning för primärkraft förser bränslecellssystemet energikrävande utrustning, som till exempel en serverhall, med kraft antingen självständigt eller i kombination med en anslutning till elnätet. En sådan här installation är attraktiv för kunder som antingen behöver energi på platser där det saknas strömförsörjning eller som vill minska sitt beroende av befintligt elnät alternativt inte utifrån sina egna energibehov kan räkna hem en investering i en utbyggnad av elnätet.

Toppkraft är när bränslecellssystemet används för att garantera att kunden har tillgång till all energi som behövs oavsett hur belastningen på elnätet för tillfället ser ut. Vid sådan här användning kan bränslecellssystemet jobba antingen helt självständigt eller i kombination med andra energikällor såsom batterier, men också användas för att minska kostnaderna för energi under perioder med hög efterfrågan.

Slutligen så, reservkraft, ett användningsområde som blivit allt viktigare, inte minst till följd av den ökande digitaliseringen där strömavbrott kan bli väldigt kostsamma. Traditionellt har reservkraft tillhandahållits med hjälp av dieselmotordrivna kraftaggregat. Bränslecellsdreven system för reservkraft är inte bara helt utsläppsfria utan kan också kopplas upp så att de är ständigt redo att med kort varsel träda in och generera elektricitet.





PowerCell redo att hjälpa sjöfarten minska sina utsläpp här och nu

Även den marina sektorn står inför skärpta utsläppskrav drivet av såväl frivilliga åtaganden som av myndighetsbeslut på olika nivåer.

Den internationella sjöfartsorganisationen IMO, International Maritime Organization, tillkännagav redan för ett decennium sedan ambitionen att minska utsläppen från sjöfarten och har till 2050 satt målet att utsläppen av växthusgaser, GHG (greenhouse gas emissions) från såväl nya som gamla fartyg skall minska med 50 procent jämfört med 2008 års nivåer.

Under 2021 lade IMO till ambitionen att redan till 2030 har uppnått en minskning med 40 procent. För att mäta hur väl näringen möter kraven har IMO lanserat ett stort antal index och verktyg. Raden av ytterligare initiativ som tagits för att minska utsläppen från sjöfarten är lång men här kan nämnas såväl lokala regelverk (som det norska kravet att efter 2025 bara tillåta nollemissionsfartyg att trafikera norska fjordar) som överstatliga (som EU:s beslut att inkludera sjöfarten i det europeiska handelssystemet för utsläppsrätter (EU ETS).

Hybridlösningar minskar utsläppen

Inom det marina segmentet har därför en ökande grad av elektrifiering pågått under flera år. Drivet av ambitionen att minska utsläpp av såväl koldioxid som partiklar och kväve har de marina motortillverkarna, men även skeppsbyggare och integratörer, börjat använda olika elektriska lösningar för att minska utsläppen från såväl system för framdrivning som för kraftgenerering ombord. Genom att i ökande grad komplettera de traditionella drivlinorna med elektriska motorer, så kallad hybridisering, kan fartygen beroende på typ av fartyg och användning, i varierande utsträckning minska användningen av förbränningsmotorer.

Dagens hybridlösningar bygger på batterielektriska installationer vilka på grund av låg energitäthet dock har för låg effekt för att vara ett alternativ under annat än korta stunder och mycket begränsade manövrer. Så till exempel har många färjor försetts med batterielektriska hybridlösningar som även i fulladdat tillstånd inte räcker till stort mycket mer än att föra färjorna ut från kajen och ur hamnen.

Genombrott för marin bränslecellsteknik

Vätgaselektriska lösningar framstår här som ett allt mer attraktivt alternativ eftersom energitätheten i vätgas är hög och bränslecellsystemen ihop med vätgastankar kan paketeras på ett sätt som ger hög effekt på ett förhållandevis litet utrymme. En hybridisering i kombination med bränsleceller ger tillräckligt med kraft för en helt utsläppsfri gång även under lite längre rutter. Under 2021 såg vi också den första större marina fartygsupphandlingen där det ställdes detaljerade och specifika krav på hur stor andel av det totala energibehovet hos fartygets drivlina som skulle komma från bränslecellsystem.

Upphandlingen, som sker i Norge, är den största vätgaselektriska inom segmentet hittills och den första där det ställs krav på total ägarkostnad samt support och garanterad prestanda under en 15-årig produktlivscykel. Att vätgaselektriska lösningar nu efterfrågas utifrån samma krav som traditionella drivlinor markerar ett avgörande genombrott för såväl synen på teknologin som för industrin i sin helhet.

Särskilt framtaget för marina applikationer

PowerCells marina system bygger på industrialiserade och modulbaserade komponenter som finns tillgängliga här och nu och som enkelt kan kopplas ihop för att möta olika kunders effektbehov. Under 2021 lanserade vi PowerCellution Marine System 200, ett system som tagits fram särskilt för den marina sektorn och som tack vare sin skalbarhet kan erbjuda effekter på upp till flera megawatt. Systemet har erhållit principgodkännande AIP, Approval In Principle, för marin användning från det internationella klassningssällskapet DNVGL.

Under 2020 erhöll PowerCell en order på ett marint system på totalt cirka 3 MW från en ledande europeisk skeppsbyggare. PowerCell är mer än redo att bistå den marina industrin i det viktiga arbetet med att minska utsläppen.



Vätgaselektriska lösningar ger stora kundfördelar inom off-road

Off-road är samlingsbegreppet för en lång rad olika bruksfordon såsom anläggningsmaskiner (till exempel grävmaskiner, grävlastare, dumptrar, hjullastare), jordbruksmaskiner, gruvmaskiner av olika slag, terminalfordon samt truckar (materialhaneringsfordon). Gemensamt för denna typ av fordon är att de förbrukar stora mängder energi och att de används inom väl avgränsade områden där de tillför stort förädlingsvärde.

Högre ambitioner talar för fossil utfasning

Traditionellt har dessa fordon varit utrustade med dieselmotorer men i takt med att kunderna höjer sina hållbarhetsambitioner samtidigt som lagstiftning och regelverk skärps, pågår även här en utfasning av fossila drivlinor till förmån för rent elektriska eller hybridiserade.

Segmentet är extremt väl anpassat för en elektrifiering med hjälp av bränsleceller och vätgas. Orsakerna är flera. En av de centrala är att vätgaselektriska drivlinor får minimal påverkan på kundernas operativa processer, dvs deras kommersiella användande av och värdeskapandet med hjälp av produkterna.

En grävmaskin som elektrifieras med hjälp av bränsleceller och vätgas får liknande prestanda, aktionstid och tankningstider som en grävmaskin med dieselmotor. En annan orsak till att vätgaselektriska lösningar passar segmentet så väl är att fordonen används inom ett

tydligt avgränsat geografiskt område. Detta leder till minskad komplexitet när det gäller etableringen av stödjande infrastruktur såsom distribution och lagring av vätgas, support och underhåll. Flera större tillverkare inom segmentet har också kommunicerat tydliga och förhållandevis detaljerade planer för när introduktion av vätgaselektriska lösningar kommer att ske.

Ett komplett erbjudande för off-road

För att möta det ökande intresset har PowerCell under 2021 lanserat en komplett vätgaselektrisk produktportfölj för off-roadsegmentet med en effekt från 60 kW upp till megawattinstallationer. Produktportföljen bygger på vår beprövade stackteknologi som med sin höga effekttäthet och sitt kompakta format gör våra lösningar synnerligen väl lämpade för de tyngre delarna av segmentet.

Bosch-samarbetet inom on-road ger skalfördelar i fler segment

On-road (automotive) är det segment som har kommit längst när det gäller mognadsgrad. Här inleds elektrifieringen på allvar för drygt ett decennium sedan och såväl fordonstillverkarna som kunderna inom segmentet har idag vant sig vid elektriska drivlinor. Flera tillverkare erbjuder idag vätgaselektriska personbilar men även bussar och lastbilar.

För kunderna inom segmentet innebär bränslecellsbaserade lösningar en elektrifiering som kräver minimal anpassning: tankningstider, körbarhet, räckvidd och lastkapacitet skiljer sig inte nämnvärt från vad som gäller för fossildrivna fordon. Med sin höga effekttäthet och sitt kompakta format lämpar sig PowerCells bränslecellstackar mycket väl för detta segment. Inom segmentet är det framför allt inom tunga fordon, såsom lastbilar och bussar, som elektrifieringen med hjälp av bränsleceller kommit längst. De asiatiska personbilstillverkarna har lanserat personbilar med bränsleceller men i övrigt är antalet tillverkare som erbjuder vätgaselektriska personbilar få.

Strategiskt samarbete med Bosch

Strategiskt har PowerCell valt att adressera on-roadsegmentet ihop med Robert Bosch GmbH eftersom PowerCell inte på egen hand och med helt egna resurser tillräckligt väl skulle kunnat serva en så pass stor och krävande industri som fordonsindustrin. Robert Bosch GmbH är världens ledande underleverantör till fordonsindustrin och har under mer än ett sekel byggt upp såväl den tekniska kapacitet och marknadsnärvaro som är ett måste för att vara en attraktiv partner inom fordonsbranschen.

Genom vårt gemensamma utvecklings- och licensavtal från 2019 har vi tillsammans utvecklat vår bränslecellsstack PowerCell S3 så att den nu är både industriellt och kommersiellt redo för masstillverkning. Bosch har också inlett egen produktion av den nya och förbättrade versionen av PowerCell S3 och har därmed också börjat betala PowerCell licensavgifter för de system baserade på S3 som

man tillverkar och säljer. Bland kunderna märks bland annat kinesiska lastbilstillverkare. Samarbetet med Robert Bosch GmbH har också den fördelen att det skapar skalfördelar för PowerCell eftersom en högre grad av kommersialisering ger högre volymer och därmed lägre kostnader.

PowerCell har i och med avtalet från 2019 rätt att köpa in S3-stackar från Bosch för försäljning till kunder inom andra segment. Tillsammans med Bosch undersöker vi också möjligheten att adressera även segment utanför on-roadsegmentet. I juli 2021 inledde vi på uppdrag av Bosch utvecklingen av ett nerskalat bränslecellssystem för kylaggregat.

Sedan 2019 är Robert Bosch GmbH via ett dotterbolag också PowerCells enskilt största ägare med en ägarandel om 11,2 procent.

Nästa generations bränslecellsstackar

Parallellt med samarbetet med Robert Bosch GmbH pågår också utvecklingen av nästa generations stackteknologi för fordonssegmentet. Det här utvecklingsarbetet sker inom ramen för det tyska industriprojektet Autostack Industrie, ASI, ett delvis statligt finansierat tyskt projekt på totalt 60 miljoner Euro där merparten av de stora tyska biltillverkarna ingår, däribland Audi, BMW, Daimler, Ford och Volkswagen. Syftet med projektet är att ta fram en bränslecellsstack för den tyska fordonsindustrin som kan serietillverkas i stora volymer. PowerCell är sedan 2017 partner till ASI och har ansvar för design och utveckling av själva stacken men också för att utveckla tillhörande produktionsmetodik.



Bränslecellsteknologi

Bränslecellen omvandlar kemisk energi till elektrisk energi. Den har ett bredare tillämpningsområde än någon annan tillgänglig kraftkälla och kan tillverkas för små enheter som producerar endast några watt, ända upp till stora kraftverk som producerar många megawatt.

En bränslecell genererar elektrisk energi via en elektrokemisk reaktion. Processen liknar den i ett batteri med skillnaden att ett batteri förbrukar sina elektroder när det producerar elektricitet och därför måste kasseras eller laddas om. Bränsleceller däremot producerar elektrisk energi så länge bränsle tillförs i form av vätgas och syre.

Högre effektivitet

Jämfört med en förbränningsmotor, som också drivs av en reaktion mellan ett bränsle och syre, uppnås högre verkningsgrad. Förbränningsmotorns termomekaniska process gör att en stor del energi alltid kommer att utgå i form av värme, medan bränslecellens reaktion sker vid en väsentligt lägre temperatur. Till skillnad från förbränningsmotorn är vatten och värme de enda utsläpp som en bränslecell genererar.

Bränslecellens nyckelkomponenter utgörs av anod, katod och elektrolyt. Elek-

trolyten avgör till stor del bränslecellens egenskaper. Cirka 80 procent av alla bränsleceller som levereras är av typen Proton Exchange Membran (PEM), vilka använder jonledande polymermembran som elektrolyt. PEM arbetar vid relativt låga temperaturer (<100°C) och har därför värdefullt kort uppstarts- och responstid. De har den högsta effekttätheten av alla bränslecellstyper och är därmed betydligt mindre och lättare än andra varianter.

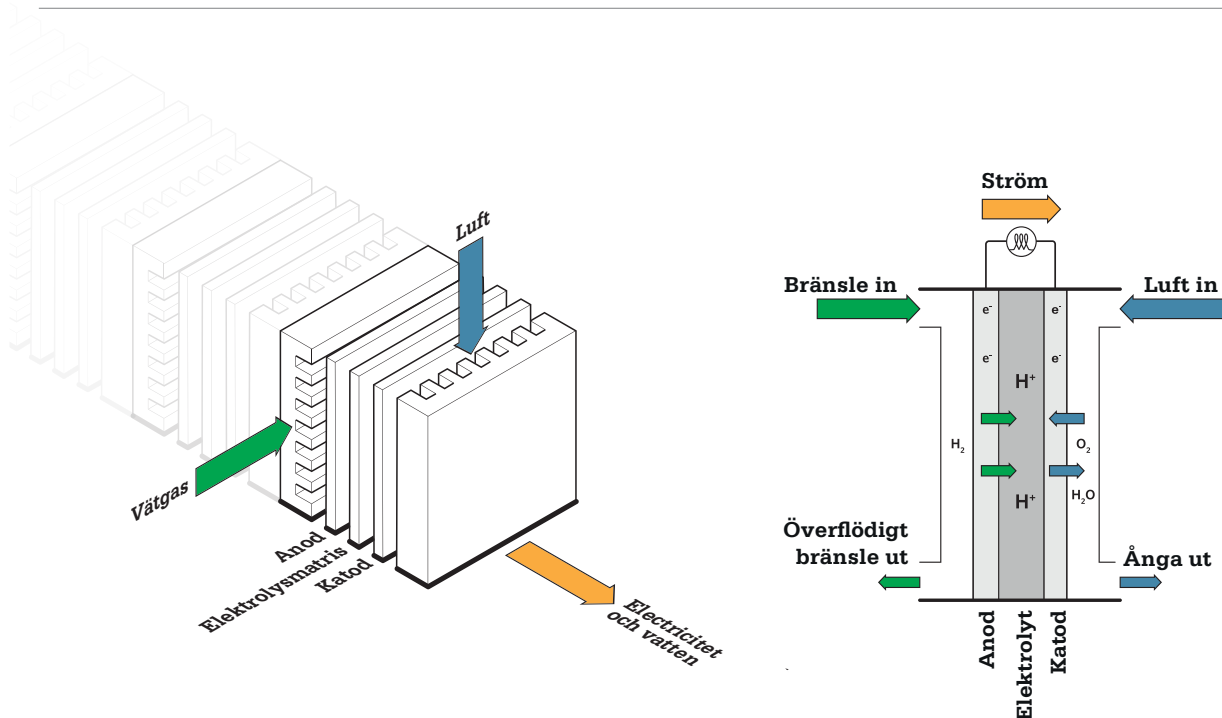
Robust design utan rörliga delar

Genom att sätta ihop flera bränsleceller skapas en bränslecellsstack. Stackens spänning och effekt kan varieras genom att öka eller minska antalet celler i stacken.

Den kemiska reaktionen

Vid drift tillförs anoden bränsle i form av vätgas, medan katoden kontinuerligt tillförs syre. Vid anoden oxideras vätgas-

molekylerna och omvandlas till vätejoner och elektroner. Elektronerna vandrar genom en extern strömledare som kopplar ihop anod och katod och producerar på så vis el. Vätejoner transporteras samtidigt via elektrolyten till katoden, där de sedan förenas med syremolekyler och bildar vatten samt värme. Resultatet blir således el, vatten och den värme som uppstår vid reaktionen. I och med att bränslecellerna är vätskekyllda, kan värmen tas till vara via kylvattnet och användas för att exempelvis värma upp byggnader eller fordon.





PowerCells produkter och tjänster

PowerCell erbjuder ett brett utbud av produkter och tjänster som hjälper kunderna att integrera våra bränslecellsbaserade lösningar i sina egna system. Produkterna bygger till stor del på egenutvecklad teknik.

Produkter för det stationära segmentet



Power Generation System 5

Power Generation System 5 är utvecklat för att generera elektricitet på ett enkelt, tyst och pålitligt sätt. Systemet kan användas som kraftgenerator för byggnader och hushåll, men också för till exempel backup inom telekom- och trafiksystemsapplikationer. Power Generation System 5 är designat för enkel installation i ett 19-tums standardställ och inkluderar ett automatiskt kontrollsystem som kan övervaka batterier och hålla dem laddade med en angiven spänning eller tills de levererar önskad effekt.

Power Generation System 30

Power Generation System 30 är ett mångsidigt, robust och kraftfullt system. Det är en kraftgenerator från mellansegmentet och lämpar sig därför väl för integration i rörliga och temporära lösningar för kombinerad kraft- och värmeförsörjning eller för reservkraft. Systemet är baserat på PowerCellution V Stack, som uppvisat dokumenterat lång livslängd och stabil prestanda under många framgångsrika integrationer.



Power Generation System 100

Power Generation System 100 är ett mycket kraftfullt bränslecellssystem som med en effekt på upp till 100 kW möjliggör en driftsäker och flexibel användning. Systemet har testats och utvecklats enligt standarder inom kraftgenereringslösningar och är speciellt designat för en kompakt integration som ger både tillgång till hög effekt och värme. Systemet har en robust och hållbar konstruktion för att säkerställa långvarig, tillförlitlig användning.



Power Generation System 200

Power Generation System 200 är ett kraftfullt men ändå kompakt bränslecellssystem med en nettoeffekt på 200 kW. Det är utvecklat för stationära applikationer och kan parallellkopplas för megawatt-lösningar. Power Generation System 200 erbjuder hög systemeffektivitet och levererar tyst och utsläppsfri el i känsliga miljöer. Systemet är designat och utvecklat enligt regler och föreskrifter för stationära bränslecellssystem.



HPG 250-500

HPG är ett helt oberoende och mobilt system för kraftgenerering. Systemet levereras installerat i en 20-fotscontainer där vätgas omvandlas till elektricitet. Containern innehåller bränsle-cellsmoduler, kraftelektronik, batterier, kylning och kringutrustning. HPG är resultatet av samarbetet mellan Hitachi Energy och PowerCell Sweden AB.



HPG 1000-2000

Vårt HEPAC är ett helt oberoende system för kraftgenerering som levereras installerat i en container och som konstrueras för att elektrifiera våra kunders enheter och minska deras utsläpp av koldioxid. Systemet kan leverera effekter i megawattklassen och är resultatet av samarbetet mellan Hitachi Energy och PowerCell Sweden AB.

Produkter för flyg- respektive tågsegmentet

För dessa två segment erbjuder vi kundspecifika lösningar baserat på våra industriella produkter.

Produkter för det marina segmentet

Marine System 200

Marine System 200 är ett kraftfullt men ändå kompakt bränslecellssystem med en nettoeffekt på 200 kW. Det är utvecklat särskilt för marina applikationer och kan parallellkopplas för megawatt-lösningar. Marine System 200 erbjuder hög systemeffektivitet och levererar tyst samt utsläppsfri energi och är väl lämpat för känsliga marina miljöer. Systemet är designat och utvecklat i enlighet med maritima regler och föreskrifter.

Marina MW-lösningar

Genom att installera ett flertal Marine System 200-enheter parallellt kan vi erbjuda en lösning som är skalbar upp till flera megawatt. Produkten erbjuder tillförlitlig och mer oberoende kraftgenerering, bättre drifteffektivitet och förbättrad kontroll – dessutom tyst och luktfritt. Våra marina MW-lösningar är utvecklade för att klara de allra striktaste maritima regelverken och förordningarna.



Produkter för off-road



Heavy Duty System 100

Heavy Duty System 100 är ett mycket kraftfullt bränslecellssystem med en elektrisk effekt på upp till 100 kW som erbjuder såväl en flexibel som driftsäker användning. Systemet har testats och utvecklats enligt standarderna för tunga applikationer. Heavy Duty System 100 är speciellt designat för att möjliggöra en kompakt integration tillsammans med hög effekt. Systemet har en robust konstruktion som medger snabb, dynamisk och stabil belastning. Bränslecellsstacken med sina bipolära plattor i stål säkerställer varaktig och tillförlitlig användning under en lång rad förhållanden. Flera system kan parallellkopplas för att uppnå högre effekt.

Bränslecellsstackar



PowerCellution P Stack

PowerCellution P Stack är en kraftfull bränslecellsstack med en effekt på upp till 125 kW. Teknologin har genomgått omfattande tester såväl som validering tillsammans med stora tillverkare, välkända forskningsinstitut och ledande underleverantörer inom fordonsbranschen. Dessutom är den designad för högvolymproduktion till låg tillverkningskostnad.



PowerCellution V Stack

PowerCellution V Stack är en robust bränslecellsstack med en effekt på upp till 35 kW. V Stack har robusta metalliska bipolära plattor som är gjorda för att klara tuffa förhållanden inom alla typer av användningsområden. V Stack är en beprövad produkt som har varit i produktion i flera år.

Transition Services

Genom ett brett utbud av olika tjänster hjälper vi kunderna ta steget till vätgaselektriska lösningar och snabbare få ut sina bränslecells-baserade produkter på marknaden. Tack vare vårt tjänsteutbud inom transition services underlättas implementeringen och omställningen genom hela teknikkiftet.

Konsulttjänster

Genom våra konsulttjänster hjälper vi kunderna analysera lämplig produkt eller lösning för deras behov. För att kunden skall få en mer komplett lösning och inte behöva stå för en stor del av verifieringen själv, erbjuder vi även support av lämplig kringutrustning samt bistår med implementation av den tillsammans med standardprodukterna. Tack vare våra erfarna medarbetare och vår avancerade test- och utvecklingsutrustning kan vi erbjuda rådgivning och utökad provning av den produkt som valts för att därigenom ta fram mer exakt data utifrån specifika behov.

Support

För att integrationen av våra produkter skall gå så snabbt och smidigt som möjligt har vi möjlighet att erbjuda varje kund stöd före och efter leverans. För att göra driftsättningen av våra produkter snabb och säker erbjuder vi hjälp med installation och driftsättning både on-line och på plats.

Modifiering

Nästan alla kunder kan använda våra industrialiserade standard-produkter som de är. Ibland krävs modifiering av gränssnitt när det gäller hårdvara och styrning och viss ompackning, eller utbyte av enskild komponent för att produkten skall passa in i tillgängligt utrymme i kundens applikation.

Industrialiserad innovation

Om vi efter en genomförandeanalys upptäcker att mindre modifieringar inte är tillräckliga för att möta kundens behov, kan vi erbjuda att tillsammans med kunden utveckla en ny produkt som möter kundens specifika krav. Den nya produkten bygger på någon av våra industrialiserade stackplattformar och vår långa erfarenhet av systemutveckling.

Nyckelfärdiga lösningar

För att underlätta för kunden med implementeringen av vätgaselektriska lösningar erbjuder vi också kompletta, nyckelfärdiga lösningar. Sådana lösningar kan till exempel vara ett komplett vätgastanksystem tillsammans med våra bränslecellsystem eller en komplett systemlösning för en fastighet.

Under 2021 lanserades PowerCellution, ett nytt produktvarumärke för PowerCells produkter och tjänster. Under varumärket PowerCellution erbjuder vi industrialiserade produkter och ett brett utbud av tjänster för att bistå med anpassningar utifrån kundernas önskemål och behov. För att underlätta för kunder inom olika segment att ställa om till vätgaselektriska lösningar lanserade vi under 2021

också det nya affärsområdet Transition Services. Transition Services kommer att erbjuda såväl konsulttjänster och applikationsprojekt som utbildningar och nyckelfärdiga lösningar. För att möta marknadens behov har vi under året dessutom utökat vårt erbjudande med fler systemlösningar baserade på våra produkter.

PowerCell satsar på att framställa egen grön vätgas

PowerCell bidrar också till omställningen genom att den elektricitet och värme som alstras vid testkörningar av våra bränslecellssystem återförs till Göteborgs energisystem.

Under 2021 beslutade PowerCell Sweden att ytterligare förstärka den egna hållbara energiproduktionen genom att utrusta bolagets anläggning i Göteborg med solceller och en elektrolysör för framställning av egen, hållbar grön vätgas. Förutom stora miljömässiga fördelar kommer den integrerade installationen även att erbjuda en handfast möjlighet att demonstrera decentraliserade, hållbara energisystem för kunder och andra intressenter. Ambitionen är att nyttja den gröna vätgasen för att både bli självförsörjande på vätgas och för att med hjälp av ett av bolagets bränslecellssystem kunna generera egen utsläppsfri en-

ergi för olika användningsområden, däribland reservkraft. Vätgasen kommer att användas i bolagets laboratorium där bränsleceller löpande utvecklas och testas före leverans till kund.

Med hjälp av den integrerade installationen får PowerCell också möjlighet att sälja grön vätgas till externa kunder samt generera egen el för bland annat laddning av batterielektiska bilar, något som ytterligare bidrar till att påskynda omställningen.

Eftersom PowerCell idag får sin vätgas levererad med hjälp av lastbilar kommer en ökad grad av självförsörjning på vätgasområdet att minska de miljöbelastande last-

bilstransporterna. Därigenom undviks lokala utsläpp av såväl klimatpåverkande koldioxid som skadliga partiklar och ämnen.

Den integrerade installationen med solceller och elektrolysör kommer att vara mycket flexibel och nyttjas utifrån behov och tillgång på energi. När tillgången på solenergi är god, alternativt när elpriserna i det fasta nätet är mycket låga, kommer vätgas produceras som därefter lagras för användning vid senare tillfälle.



Vi och vår verksamhet bidrar till ett hållbart samhälle

PowerCells mål är att bidra till att förbättra miljön genom att erbjuda kunder utsläppsfri teknologi i form av bränslecellsstackar och bränslecellssystem. Vi bidrar aktivt till en mer hållbar framtid genom att tillverka och sälja bränslecellsbaseade vätgaselektriska lösningar som alternativ till traditionella, fossilbaserade energilösningar.

Då marknaden för vätgas och bränslecellsprodukter fortfarande befinner sig under utveckling är det viktigt för PowerCell att på olika sätt bidra till att kunder och samhälle förstår vätgasens och bränslecellsteknologins stora fördelar och möjligheter. Utöver

den löpande försäljningen, som bidrar till att accelerera samhällsomställningen mot mer hållbara energilösningar, använder PowerCell därför även sin expertis och erfarenhet till att utbilda kunder samt sprida information om den vätgaselektriska teknologin

bland centrala samhälleliga intressenter och opinionsbildare.

Våra kärnvärden är kvalitet, säkerhet och omsorg om miljön och dessa skall alltid karaktärisera våra produkter och vårt agerande.

Socialt ansvar, mänskliga rättigheter

PowerCell följer lagar och lokala regler där bolaget verkar och vi stödjer internationella konventioner kring mänskliga rättigheter. Vi strävar efter att vara en öppen och transparent organisation som bidrar positivt till samhället där vi verkar. För att säkerställa att vi lever upp till våra mål inom mänskliga rättigheter och jämlikhet, finns rutiner för hur anställda ska rapportera eventuella oegentligheter.

Miljö

Som ledande tillverkare av miljövänlig teknologi som kan bidra till att minska klimatpåverkande samt skadliga utsläpp, arbetar PowerCell även med att reducera miljöpåverkan från verksamhet och produktion. Hela produktlivscykeln, från material, transport och produktion till kundens användning skall därvid beaktas.

Medarbetare, mångfald och inkludering

PowerCell tror starkt på att en arbetsplats där medarbetare har olika bakgrund och erfarenheter både bidrar till att berika företagskulturen och till kommersiell framgång. För att nå framgång på en global marknad, rekryterar vi in kompetens med olika bakgrund. Ett systematiskt arbete med mångfald och jämställdhet är också nödvändigt för att vara en attraktiv arbetsgivare och för att kunna rekrytera och behålla de bästa talangerna år efter år.

Varje år genomförs mätningar för att säkerställa jämlik lönesättning mellan män och kvinnor.

Integritet och etik i affärsrelationer

PowerCell skall uppfattas som en seriös och långsiktig affärspartner och arbetsgivare. Vår uppförandekod har nolltolerans mot korruption och innehåller riktlinjer kring hur bolaget och dess anställda skall uppföra sig i relationer med affärspartners, kollegor och övriga intressenter.

Aktien och historik

PowerCell Sweden AB (publ) registrerades med nuvarande firma hos Bolagsverket under 2008 och verksamheten har bedrivits sedan dess. Styrelsens säte är registrerat i Göteborgs kommun i Västra Götalands län och dess organisationsnummer är 556759-8353. PowerCell är ett aktiebolag och associationsformen regleras av aktiebolagslagen (2005:551).

Samtliga värdepapper utgivna av PowerCell har upprättats enligt aktiebolagslagen.

Bolaget är anslutet till Euroclear Sweden AB. Bolagets samtliga värdepapper är denominerade i svenska kronor. Bolagets aktier är listade på First North Growth Market vid Nasdaq Stockholm sedan den 19 december 2014. Aktien har ISIN-kod SE 000 642 5815. Kortnamn är PCELL. Endast ett aktieslag finns.

Aktiekapitalet i PowerCell uppgår till 1147 134 SEK, fördelat på totalt 52 142 434 aktier, envar aktie med ett kvotvärde på 0,022, per den 31 december 2021. Samtliga aktier är av samma aktieslag och har en röst vardera och äger lika rätt till andel av bolagets tillgångar och vinst, utan särskilda begränsningar.

Bolagets aktiekapital ska enligt bolagsordning antagen den 22 april 2021 utgöra lägst 500 000 kronor och högst 2 000 000 kronor. Antal aktier ska utgöra lägst 20 000 000 stycken och högst 80 000 000 stycken aktier.

Utdelningspolicy

PowerCell har antagit en utdelningspolicy som slår fast bolagets långsiktiga intention att ge sina ägare en stabil och ökande utdelning.

Enligt policyn kommer utdelning av rörelsens överskott, eller delar av överskott, att

ske när kassaflödet från rörelsen överstiger bolagets långsiktiga finansieringsbehov och om styrelsen samtidigt bedömer att bolaget har en tillfredställande kapitalstruktur.

I övervägandet om förslag till utdelning kommer styrelsen att beakta flera faktorer, däribland PowerCells förväntade kommande intäkter, kassaflöde, rörelsekapital samt generell finansiell ställning.

Utdelning

Utdelning föreslås av styrelsen och beslutas av bolagsstämman i enlighet med aktiebolagslagen och bolagsordningen. PowerCells långsiktiga avsikt, såsom fastslagits i bolagets utdelningspolicy, är att kunna ge bolagets ägare en stabil och ökande utdelning. PowerCell befinner sig i en snabb utveckling och expansion. För närvarande har därför styrelsen för avsikt att låta bolaget balansera eventuella vinstmedel för att finansiera tillväxt och drift av verksamheten och förutser följaktligen inte att några kontanta utdelningar betalas under de närmaste åren.

Ägarstruktur

PowerCell hade 34 985 aktieägare per den 31 december 2021 enligt Euroclear. Tabellen nedan visar PowerCells ägare per den 31 december 2021.

Kursutveckling

Diagrammet på motstående sida visar aktiekursens utveckling under perioden från 1 januari till 31 december 2021. Börsvärdet per den 31 december 2021 uppgick till 9 652 MSEK. Under kalenderåret 2021 var genomsnittligt antal omsatta aktier per handelsdag 456 570 aktier. Aktiens genomsnittliga värde under året var 232,68 SEK. I genomsnitt gjordes 4 546 avslut per handelsdag under denna period.

Aktiebaserade incitamentsprogram

Årsstämman fattade ett beslut om att införa ett aktiebaserat incitamentsprogram för ledande befattningshavare och nyckelpersoner i april 2021. Programmet i sin helhet (inklusive emission av kostnadstäckande teckningsoptioner) kan maximalt innebära en utspädning om ca 0,97 procent. Mer detaljer kring programmet finns att läsa om i not 9 på sidan 38.

Aktieägare per den 31 december 2021

| | Antal aktier | Andel |
|---------------|-------------------|---------------|
| Bosch Group | 5 848 531 | 11,2% |
| Övriga | 46 293 903 | 88,8% |
| Totalt | 52 142 434 | 100,0% |

Kommentar: Den tyska clearingbanken, Clearstream Banking, förvaltade per den 30 december 2021 ett innehav på totalt 17 387 359 aktier i bolaget motsvarande en ägarandel om 33,35%. Bolaget har ingen möjlighet att få fram information om faktiska ägare bakom innehavet.

Aktiekapitalets utveckling

Aktiekapitalet har sedan bolagets start 2008 fram till 31 december 2021 utvecklats enligt följande:

| År | Transaktion | Ökning av antal aktier | Ökning av aktiekapital | Totalt aktiekapital | Antal aktier | Nominellt värde/aktie |
|------|-----------------------------|------------------------|------------------------|---------------------|--------------|-----------------------|
| 2008 | Bolagsbildning | 500 000 | 100 000,00 | 100 000,00 | 500 000 | 0,200 |
| 2009 | Nyemission | 565 215 | 113 043,00 | 213 043,00 | 1 065 215 | 0,200 |
| 2014 | Nyemission | 91 288 | 18 257,60 | 231 300,60 | 1 156 503 | 0,200 |
| 2014 | Split 20:1 | 21 973 557 | — | 231 300,60 | 23 130 060 | 0,010 |
| 2014 | Fondemission | — | 277 560,72 | 508 861,32 | 23 130 060 | 0,022 |
| 2014 | Nyemission | 12 289 545 | 270 369,99 | 779 231,31 | 35 419 605 | 0,022 |
| 2015 | Nyemission | 278 787 | 6 133,32 | 785 364,63 | 35 698 392 | 0,022 |
| 2016 | Inlösen av T01 | 7 135 480 | 156 980,55 | 942 345,18 | 42 833 872 | 0,022 |
| 2016 | Inlösen av T02 | 1 950 520 | 42 911,44 | 985 256,62 | 44 784 392 | 0,022 |
| 2017 | Nyemission | 6 716 418 | 147 761,20 | 1 133 017,82 | 51 500 810 | 0,022 |
| 2017 | Inlösen av personaloptioner | 178 080 | 3 917,76 | 1 136 935,58 | 51 678 890 | 0,022 |
| 2018 | Inlösen av personaloptioner | 189 920 | 4 178,24 | 1 141 113,82 | 51 868 810 | 0,022 |
| 2020 | Inlösen av personaloptioner | 273 624 | 6 019,73 | 1 147 133,55 | 52 142 434 | 0,022 |

Aktiekurs 2021



PowerCells bolagsstyrning

God bolagsstyrning, riskhantering och intern kontroll är centrala delar i en framgångsrik verksamhet och avgörande för att kunna upprätthålla förtroendet bland bolagets intressenter. Bolagsstyrningens mål är att säkerställa att bolaget sköts på ett för aktieägarna så effektivt sätt som möjligt.

Bolagsstyrningsstruktur

PowerCells bolagsorgan är bolagsstämman, styrelsen, verkställande direktören och revisorn. Den ordinarie bolagsstämman (årsstämman) ska hållas senast sex månader efter räkenskapsårets utgång. På årsstämman utser aktieägarna styrelse och revisor. Styrelsen tillsätter den verkställande direktören. Revisorn granskar årsredovisningen samt styrelsens och den verkställande direktörens förvaltning. Valberedningens uppgifter fastställs på årsstämman och består huvudsakligen av att föreslå styrelseledamöter, styrelseordförande och revisor för val vid årsstämman.

Svensk kod för bolagsstyrning (Koden) gäller alla bolag vars aktier är upptagna till handel på en reglerad marknad i Sverige. PowerCell är noterat på First North Growth Market vid Nasdaq Stockholm, som inte utgör en reglerad marknad. Därmed är bolaget inte skyldigt att följa Koden. Bolagets ledning är dock insatta i Kodens bestämmelser och PowerCell väljer självmant att följa utvalda delar av Koden som anses vara av relevans givet Bolagets situation.

Aktieägare

Information om PowerCells aktier och aktieägare framgår av sidorna 20–21.

Årsstämma

Årsstämman är PowerCells högsta beslutande organ och det forum där aktieägarnas rättigheter utövas. Vid årsstämman fattas beslut rörande förslag från valberedningen, styrelsen och aktieägarna samt eventuella övriga beslut som framgår av den aktuella bolagsordningen eller lag. Bland annat fattas beslut om (i) fastställande av resultat- och balansräkningar, (ii) dispositioner av bolagets vinst eller förlust samt (iii) val av styrelse och revisor och arvode till dessa. Enligt bolagets bolagsordning ska styrelsen i bolaget bestå av lägst fem och högst sju ledamöter utan suppleanter.

Valberedningen

Årsstämman fastställer årligen principerna för hur valberedningen utses. Enligt årsstämmans senaste beslut har nuvarande valberedning utsetts enligt följande principer: De tre röstmässigt största aktieägarna i bolaget per den 30 juli 2021 har haft rätt att vardera utse en ledamot i valberedningen. Ingen

av dessa tre personer får vara ledamot i bolagets styrelse. Därutöver ska valberedningen bestå av en styrelseledamot utsedd av styrelsen som i sin tur ska vara sammankallande. En icke styrelseledamot ska utses till ordförande i valberedningen. Valberedningens mandatperiod sträcker sig fram till dess att ny valberedning utsetts. Om ledamot avgår ur valberedningen innan dess arbete är slutfört, och om valberedningen anser att det finns behov av att ersätta denna ledamot, ska valberedningen utse en ny ledamot; i första hand en ledamot nominerad av den aktieägare som den avgående ledamoten nominerats av, under förutsättning att den aktieägaren fortfarande är en av de tre största aktieägarna i bolaget. Om någon aktieägare som av valberedningen ombeds föreslå en ledamot avstår från att lämna förslag, ska valberedningen tillfråga nästa aktieägare i storleksordning (per den 30 juli 2021) som inte tidigare har nominerat en ledamot till valberedningen. För det fall färre än tre större aktieägare väljer att utse en ledamot i valberedningen, ska de redan utsedda ledamöterna i valberedningen ha rätt, men ingen skyldighet, att gemensamt utse ytterligare ledamot. För det fall färre än två större aktieägare väljer att utse en ledamot i valberedningen, ska rätten att utse ledamot i valberedningen enligt detta stycke istället anses utgöra en skyldighet. Ändringar i valberedningens sammansättning ska utan dröjsmål kommuniceras av valberedningens ordförande till bolagets styrelseordförande. Ändringen ska också offentliggöras så snart som möjligt.

Arvode utgår inte till valberedningens ledamöter, med undantag för eventuell extern ledamot eller ledamöter som utsetts gemensamt av valberedningens övriga ledamöter. Valberedningen får dock belasta bolaget med skäliga kostnader för resor och utredningar i samband med sitt arbete för valberedningen. Valberedningen ska till årsstämman lämna förslag till: a) val av stämmodordförande, b) beslut om antal styrelseledamöter, c) beslut om styrelsearvode för styrelseordförande och envar av övriga styrelseledamöter (inklusive arbete i styrelsens utskott), d) val av styrelseledamöter, e) val av styrelseordförande, f) beslut om arvode till revisor, g) val av revisor, h) beslut om principer för tillsättande av valberedning, samt i) beslut om principer för valberedningen.



I valberedningen inför årsstämman 2021 ingick:

Achim Moritz (Robert Bosch GmbH, representerande Robert Bosch GmbH)
Christer Jönsson (Saminvest, representerande Fouriertransform)
Oskar Börjesson (Livförsäkringsbolaget Skandia, representerande Livförsäkringsbolaget Skandia)
Magnus Jonsson är sammankallande ledamot och representerar styrelsen för PowerCell Sweden AB

Inför årsstämman 2022 har nedanstående valberedning utsetts:

Achim Moritz (Robert Bosch GmbH, representerande Robert Bosch GmbH)
Lena Olving, oberoende ledamot
Magnus Jonsson är sammankallande ledamot och representerar styrelsen för PowerCell Sweden AB.

Sammansättningen kommunicerades genom pressmeddelande och på bolagets hemsida den 11 november 2021.

Styrelsen

Styrelsen har det yttersta ansvaret för PowerCells organisation och förvaltning. Styrelsens ledamöter samt information om beroendeförhållanden med mera framgår av tabellen nedan och en presentation av styrelseledamöterna återfinns på sidan 61. För närvarande består styrelsen av sju ledamöter, varav två kvinnor och fem män. Styrelsen har inga suppleanter.

Styrelsens arbete styrs av aktiebolagslagen, bolagsordningen och den arbetsordning som PowerCells styrelse antagit. Bolagets arbetsordning anger bland annat ansvarsfördelningen mellan styrelsen och verkställande direktören. Sedan 1 januari 2021 är Richard Berkling bolagets verkställande direktör.

Vid styrelsens möten diskuterar styrelsen bolagets framtida utveckling, kvartalsrapporter, budget, finansiering samt gör sedvanlig uppföljning av den strategiska och operativa verksamheten i bolaget. Styrelsen utvärderar även årligen PowerCells finansiella rapportering och ställer krav på dess innehåll och utformning för att säkerställa en hög kvalitet. Bolagets revisor deltar varje år på det möte där årsboks slutet godkänns. Bolagets vd Richard Berkling är adjungerad och deltar löpande vid styrelsens möten, detsamma gäller bolagets vice vd Karin Nilsson och bolagets finanschef Karin Lidén, som också är sekreterare vid styrelsens möten.

Alla styrelsebeslut baseras på ett utförligt beslutsunderlag och fattas efter diskussioner ledda av styrelsens ordförande. Styrelsens arbete utvärderas årligen under ledning av styrelsens ordförande. Resultatet av utvärderingen presenteras för styrelsen och diskuteras därefter, i syfte att optimera styrelsens arbete. Styrelseordförandens arbete i styrelsen utvärderas i dennes frånvaro. Slutsatserna från utvärderingar och diskussioner delges valberedningen.

Styrelsens utskott

Styrelsen har utsett ett revisionsutskott och ett ersättningsutskott med uppgift att bereda revisions-, respektive ersättningsärenden inför styrelsebeslut.

Revisionsutskottet

Revisionsutskottet har en övervakande roll vad gäller bolagets riskhantering, styrning och kontroll samt finansiella rapportering. Utskottet består av tre ledamöter och höll under 2021 sammanlagt fyra möten. Revisorn rapporterar löpande sina iakttagelser till revisionsutskottet och har under året deltagit vid samtliga fyra möten. Ordföranden i revisionsutskottet är Helen Fasth Gillstedt, övriga ledamöter är Annette Malm Justad, och Magnus Jonsson.

Ersättningsutskottet

Ersättningsutskottet behandlar frågor rörande principer för ersättning och andra anställningsvillkor för verkställande direktören och bolagsledningen. Utskottet utvärderar löpande program för ersättningar för bolagsledningen samt följer och utvärderar tillämpningen av de riktlinjer för ersättning som årsstämman beslutat. Utskottet består av två ledamöter, Magnus Jonsson (ordförande) och Annette Malm Justad, och höll under 2021 sammanlagt tre möten.

Verkställande direktören

Verkställande direktören ansvarar för PowerCells operativa verksamhet i enlighet med den beslutade strategin och styrelsens instruktion. Den verkställande direktören föredrar löpande för styrelsen rörande verksamhetens utveckling.

Revisor

Revisorn granskar årsredovisningen, bokföringen samt styrelsens och verkställande direktörens förvaltning och rapporterar till årsstämman. Vid årsstämman 2021 omvaldes Öhrlings PricewaterhouseCoopers AB till revisor till utgången av årsstämman 2022. Huvudansvarig revisor är den auktoriserade revisorn Fredrik Göransson. Under 2021 var han huvudansvarig revisor även i bland annat Bufab AB (publ) och HMS Networks AB (publ).

Styrdokument och intern kontroll

PowerCell har etablerade kontrollsystem och bedriver en transparent verksamhet. Aktuella styrdokument ses över löpande. Vidare utvärderar styrelsen löpande den finansiella rapportering som erhålls i samband med styrelsemöten. I revisionsutskottet sker en löpande dialog med bolagets revisor kring omfattningen och kvaliteten av den finansiella rapporteringen. Ytterligare information om styrningen av PowerCell finns på bolagets hemsida.

Styrelsearvodet

Tabellen avser de styrelseledamöter som valdes vid årsstämman 2021

| Namn | Född | Invald år | Roll i styrelsen | Beslutat arvode | Arvode för arbete i revisionsutskottet | Arvode för arbete i ersättningsutskottet |
|----------------------------|------|-----------|------------------|-----------------|--|--|
| Magnus Jonsson | 1956 | 2012 | Ordförande | 440 000 | 55 000 | 33 000 |
| Dirk De Boever | 1970 | 2009 | Ledamot | 220 000 | — | — |
| Göran Linder | 1962 | 2009 | Ledamot | 220 000 | — | — |
| Helen Fasth Gillstedt | 1962 | 2019 | Ledamot | 220 000 | 110 000 | — |
| Annette Malm Justad | 1958 | 2020 | Ledamot | 220 000 | 55 000 | 17 000 |
| Uwe Hillmann ¹⁾ | 1967 | 2020 | Ledamot | 220 000 | — | — |
| Riku-Pekka Hägg | 1976 | 2020 | Ledamot | 220 000 | — | — |

1) Uwe Hillmann har i enlighet med Robert Bosch GmbH:s interna riktlinjer avstått från att ta ut beslutat arvode.

Förvaltningsberättelse

Styrelsen och verkställande direktören avger följande årsredovisning. Om inte annat särskilt anges, redovisas alla belopp i tusental kronor. Uppgifter inom parentes avser föregående år.

Information om verksamheten

PowerCell Sweden AB (publ) (PowerCell), org nr 556759-8353, utvecklar och producerar bränslecellstackar och bränslecellssystem med en unik hög effektivitet, för applikationer inom segmenten stationär, marin, off-road samt on-road.

PowerCells produkter drivs av ren eller reformerad vätgas och genererar elektricitet och värme utan några andra utsläpp än vatten. Bolagets teknologi kombinerar stor effektivitet med ett kompakt format och bidrar till ökad energieffektivitet samt en betydande minskning av utsläpp av koldioxid och skadliga partiklar oavsett applikation.

Väsentliga händelser under räkenskapsåret

Stationärt

- PowerCell får order på MS-100 bränslecellssystem från University of Texas
- PowerCell och Hitachi Energy fördjupar samarbetet kring stationära kraftlösningar

Marint

- PowerCell får order från Prototech A/S på marin bränslecellsmodul
- PowerCell presenterar industrialiserad bränslecellsmodul optimerad för marina kraftlösningar

Off-road

- PowerCell får order på bränslecellssystem från ledande tillverkare av anläggningsmaskiner
- PowerCell får uppföljande order på två bränslecellssystem från global amerikansk jordbruksmaskintillverkare
- PowerCell presenterar heltäckande produktportfölj optimerad för elektrifiering inom off-road

On-road

- PowerCell får order på PowerCell S3 från Bosch värd 25 MSEK
- Bränslecellssystem från PowerCell ombord när Sveriges första vätgassopbil tas i drift

Övrigt

- PowerCell lanserar varumärket PowerCellution för produkter och tjänster
- PowerCells finanschef får breddat ansvar som vice vd och lämnar rollen som CFO
- PowerCell får order på bränslecellssystem värd 25 MSEK för forskning kring drivlina för flyg
- Karin Lidén utses till ny finanschef för PowerCell
- PowerCell får order från Bosch avseende initial utveckling av nerskalat bränslecellssystem för kylaggregat
- PowerCell organiserar om sin ledning för att möta förväntat ökande tillväxt och efterfrågan
- PowerCell startar nytt affärsområde för att underlätta övergången till vätgaselektriska lösningar
- PowerCell investerar i solceller och elektrolysör för att skapa industriell testbädd samt egen vätgasframställning

Omsättning och resultat

Koncernens nettoomsättning för 2021 uppgick till 159,8 (103,5) MSEK vilket är en ökning med 56,3 MSEK, motsvarande drygt 54 procent. Ökningen under perioden beror dels på fortsatt hög försäljning till Robert Bosch GmbH, dels på ökad försäljning till framför allt flygsegmentet. Under året lade ett europeiskt forskningscenter en order på bränslecellssystem till ett totalt värde av 25 MSEK och även det brittiska startup-företaget ZeroAvia har under året lagt betydande beställningar. Trots att försäljningen till Robert Bosch GmbH ligger på en fortsatt hög nivå har den sett som andel av den totala försäljningen dock minskat under året i takt med att försäljningen till övriga segment såsom flyg, marint, stationärt och offroad, vuxit.

Försäljningsökningen var tydlig under framför allt andra halvåret 2021 som svarade för nära 64 procent av årets totala försäljning. Bakom ökningen under det tredje och fjärde kvartalet ligger gradvis ökad efterfrågan på vätgaselektriska lösningar men också förbättrad effektivitet i produktionen.

Koncernens rörelseresultat före jämförelsestörande poster uppgår till -80,5 (-97,7) MSEK medan rörelseresultatet efter jämförelsestörande poster uppgår till -81,7 (-103,4) MSEK och innebär en förbättring med drygt 21,7 MSEK jämförande med föregående år. De minskade förlusterna är kopplade till ökad försäljning och förbättrad produktivitet vilket lett till förbättrade marginaler.

Moderbolagets siffror överensstämmer till stor del med koncernens då större delen av verksamheten bedrivs i moderbolaget.

Finansiell ställning och likviditet

Koncernens finansiella ställning och likviditet är tillfredsställande. Likvida medel uppgick per den 31 december 2021 till 332,5 (416,8) MSEK.

Styrelsen bedömer att tillgängliga likvida medel per 31 december 2021 är tillräckliga för att finansiera verksamheten under 2022 varför årsredovisningen upprättas med utgångspunkt om ett antagande om fortsatt drift är uppfyllt.

Kassaflödet från den löpande verksamheten efter förändring av rörelsekapitalet för 2021 uppgick till -66,5 (-3,9) MSEK. Den stora skillnaden jämfört med föregående år förklaras av den utbetalning av 15 procent av Boschlikviden, totalt 7,9 MEUR, som skedde under det tredje kvartalet i fjol och som fram till dess hade hållits inne i enlighet med tysk skattelagstiftning.

Kassaflödet från finansieringsverksamheten för 2021 uppgick till -7,5 (2,5) MSEK. Finansieringsverksamheten består av amortering av leasingkulder.

Soliditeten uppgår vid periodens utgång till 73,6% (81,0%).

Förvärv och investeringar

Under räkenskapsåret har investeringar i materiella anläggningstillgångar uppgått till 17,3 (10,5) MSEK. Största delen har gått till investeringar i laboratorium och produktion.

Forskning och utveckling

Koncernen har under året fortsatt bedrivit betydande forskning och utveckling av bränslecellsplattformar och bränslecellssystem, vilken uppgått till 80,2 (73,1) MSEK.

Personal

Inklusive konsulter som omräknats till heltidstjänster hade koncernen vid årets slut motsvarande 105 (78) anställda. Antalet tillsvidareanställda uppgick vid årsskiftet till 83 (59).

Miljöpåverkan

Koncernen bedriver ingen anmälningspliktig verksamhet enligt miljöbalken.

Utsikter 2022

Koncernen lämnar inga prognoser.

Framtida utveckling samt väsentliga risker och osäkerhetsfaktorer

PowerCell är genom sin verksamhet exponerat för risker och osäkerhetsfaktorer. Under det kommande året avser bolaget att fortsätta utvecklingen, industrialiseringen och kommersialiseringen av bränslecellsplattformar och moduler. De mest väsentliga riskerna och osäkerhetsfaktorerna för koncernen kan delas in i operationella och finansiella faktorer:

Operationella risker

Marknadsrelaterade risker

Bolagets produkter bygger på bränslecellsteknik, vilken är relativt ny i kommersiella sammanhang. Detta kan innebära, trots att bolagets produkter prestanda- och affärsmässigt överträffar konkurrerande teknologi, att kunderna byter ut sina system i en långsammare takt än förväntat.

Beroende av enskilda kunder

Bolagets verksamhet har hittills i huvudsak varit produktutveckling. Därutöver har bolaget levererat ett antal produkter vilka för närvarande utvärderas av kunder. Riskerna är därmed förknippade med dels att utvecklingsverksamheten fortlöper enligt plan och inte drabbas av större förseningar, kostnadsökningar eller andra svårigheter, dels att kundernas utvärderingar av bolagets produkter utfaller enligt önskemål, och att bolagets försäljning ökar i takt med kommersialiseringen inom den tidsram som styrelsen bedömt som sannolik.

Beroende av enskilda leverantörer

PowerCell är beroende av att inleveranser av köpta komponenter levereras i tid och med rätt kvalitet. Skulle det uppstå problem med inleveranserna finns det en risk att utleveranser till kunder blir försenade och därmed risk att koncernen drabbas av såväl finansiella som operativa problem.

Begränsade resurser

PowerCell är ett litet bolag med begränsade resurser vad gäller ledning, administration och kapital. För genomförande av strategin är det av vikt att resurserna disponeras på ett för bolaget optimalt sätt. Det finns en risk att bolagets resurser inte räcker till och därmed drabbas av såväl finansiellt som operativt relaterade problem.

Förmåga att hantera tillväxt

Verksamheten skall i framtiden växa organiskt. I takt med att verksamheten växer och personalstyrkan ökar, behöver PowerCell försäkra sig om att bolaget hela tiden har effektiva planerings- och ledningsprocesser för att kunna genomföra affärsplanen på en marknad som är under snabb utveckling. För att hantera tillväxten krävs investeringar och allokering av värdefulla ledningsresurser. Om PowerCell inte hanterar tillväxt på ett effektivt sätt kan detta påverka resultatet negativt.

Medarbetare

PowerCells framtida utveckling är beroende av bolagets förmåga att behålla och rekrytera personal med relevant erfarenhet, kunskap och engagemang. Bolaget arbetar med att minska beroende till nyckelpersoner genom en god dokumentation av rutiner och arbetsmetoder. Det finns dock fortfarande en risk att någon person som ingår i bolagsledningen, eller annan nyckelperson avslutar sin anställning i bolaget vilket, åtminstone kortsiktigt, riskerar att medföra en väsentlig negativ inverkan på bolagets verksamhet, resultat och finansiella ställning.

Finansiella risker

Koncernen är i sin verksamhet utsatt för olika typer av finansiella risker. De finansiella risker som koncernen är utsatt för är kredit-, valuta-, likviditets- och ränterisker. Det övergripande ansvaret för att hantera koncernens finansiella risker samt utveckla metoder och principer för att hantera finansiella risker innehas av företagsledning och styrelse. PowerCell har en finanspolicy för koncernen. För ytterligare information om de finansiella riskerna se not 3 på sidorna 34-35.

Flerårsöversikt

| Belopp i TSEK | 2021 | 2020 | 2019 | 2018 | 2017 |
|--|------------|------------|------------|------------|------------|
| Nettoomsättning | 159 757 | 103 528 | 66 850 | 60 513 | 36 684 |
| Rörelseresultat före jämförelsestörande poster | -80 475 | -97 749 | -79 898 | -60 893 | -66 772 |
| Rörelseresultat | -81 731 | -103 386 | 448 408 | -60 893 | -66 772 |
| Rörelsens kassaflöde | -66 338 | -3 863 | 369 147 | -99 980 | -50 412 |
| Balansomslutning | 521 328 | 564 692 | 683 213 | 217 118 | 277 209 |
| Eget kapital | 383 451 | 457 560 | 565 271 | 127 249 | 187 710 |
| Soliditet (%) | 73,6 | 81,0 | 82,7 | 58,6 | 68,1 |
| Balanslikviditet | 5,7 | 11,9 | 13,1 | 4,0 | 5,4 |
| Antal aktier | 52 142 434 | 52 142 434 | 51 868 810 | 51 868 810 | 51 678 890 |
| Resultat/aktie | Neg | Neg | 8,4 | Neg | Neg |
| Utdelning per aktie (SEK) | — | — | — | — | — |

Pandemin

Den pågående pandemin har lett till en mycket omfattande påverkan på samhälle och världsekonomi och också medfört stort mänskligt lidande. För PowerCells del har pandemin periodvis haft specifik påverkan på aktivitetsnivån i Kina, och även på leverantörskedjorna, men på det stora hela inte haft någon större inverkan på vare sig PowerCells försäljning eller lönsamhet under det gångna året. Det är i nuläget dock svårt att avgöra hur virusutbrottet påverkar PowerCell framåt eftersom osäkerheten kring pandemin och dess utveckling fortsätter att vara mycket stor.

Kriget i Ukraina

Det ryska anfallet på Ukraina har skapat en stor osäkerhet kring den fortsatta utvecklingen för världsekonomin. PowerCell har en mycket begränsad affär och exponering mot Ryssland och Ukraina och påverkas därmed inte direkt av det pågående kriget. De indirekta konsekvenserna av kriget kan dock bli omfattande och för PowerCells del leda till såväl leveransproblem inom försörjningskedjan (supply chain) som ökad kostnadsinflation. PowerCell har i nuläget ingen möjlighet att bedöma hur bolaget kan komma att påverkas på kort- och medellång sikt av kriget.

Väsentliga händelser efter räkenskapsårets utgång:

- PowerCell går med i europeiskt utvecklingsprojekt avseende framtidens bränslecellsteknologi.

Utdelningspolicy

PowerCell har antagit en utdelningspolicy som slår fast bolagets långsiktiga intention att ge sina ägare en stabil och ökande utdelning.

Utdelning föreslås av styrelsen och beslutas av bolagsstämman i enlighet med aktiebolagslagen och bolagsordningen. Historiskt har PowerCell inte haft någon utdelning och ingen utdelning har lämnats för föregående räkenskapsår. PowerCell befinner sig i en snabb utveckling och expansion. För närvarande har därför styrelsen för avsikt att låta bolaget balansera eventuella vinstmedel för att finansiera tillväxt och drift av verksamheten och förutser följaktligen inte att några kontanta utdelningar betalas under de närmaste åren. Styrelsen föreslår följaktligen därför att ingen utdelning lämnas för 2021, utan att vinstmedlen balanseras för att finansiera fortsatt tillväxt och drift av verksamheten.

Vinstdisposition

Till årsstämmans förfogande står följande vinstmedel (SEK):

| | |
|--|--------------------|
| Överkursfond | 555 506 677 |
| Balanserat resultat | -96 277 319 |
| Årets resultat | -78 159 378 |
| SEK | 381 069 980 |
| Styrelsen föreslår att vinstmedlen disponeras så att i ny räkning överförs | 381 069 980 |
| SEK | 381 069 980 |

Beträffande bolagets resultat och ställning i övrigt hänvisas till efterföljande resultat- och balansräkningar med tillhörande tilläggsupplysningar.

Koncernens rapport över totalresultat

| Belopp i TSEK | Not | 2021 | 2020 |
|--|--------|----------------|-----------------|
| Nettoomsättning | 6 | 159 757 | 103 528 |
| Kostnad för sålda varor | 7 | -110 723 | -77 748 |
| Bruttoresultat | | 49 034 | 25 780 |
| Försäljnings- och administrationskostnader | 7, 9 | -69 084 | -59 187 |
| Forsknings- och utvecklingskostnader | 7, 9 | -80 197 | -73 117 |
| Övriga rörelseintäkter | 10 | 26 760 | 15 371 |
| Övriga rörelsekostnader | 7, 11 | -6 954 | -5 694 |
| Andel av resultat efter skatt från intresseföretag redovisade med kapitalandelsmetoden | 7, 16 | -34 | -902 |
| Rörelseresultat före jämförelsestörande poster | | -80 475 | -97 749 |
| Jämförelsestörande poster | 7, 13 | -1 256 | -5 637 |
| Rörelseresultat | | -81 731 | -103 386 |
| Finansiella intäkter | 7 | 21 715 | 38 825 |
| Finansiella kostnader | 7 | -15 099 | -51 962 |
| Finansiella poster - netto | | 6 616 | -13 137 |
| Resultat före skatt | | -75 115 | -116 523 |
| Inkomstskatt | 14, 27 | 31 | -99 |
| Årets resultat | | -75 084 | -116 622 |
| Övrigt totalresultat: | | | |
| <i>Poster som kan komma att omföras till årets resultat</i> | | | |
| Valutakursdifferenser utländska verksamheter | | -64 | -176 |
| Övrigt totalresultat för året | | -64 | -176 |
| Summa totalresultat för året | | -75 148 | -116 798 |

Årets resultat och summa totalresultat är i sin helhet hänförligt till moderföretagets aktieägare.

Resultat per aktie, räknat på årets resultat hänförligt till moderföretagets stamaktieägare:

| Belopp i kronor | | 2021 | 2020 |
|-------------------------------------|----|------|------|
| Resultat per aktie före utspädning | 33 | Neg | Neg |
| Resultat per aktie efter utspädning | 33 | Neg | Neg |

Noterna på sidorna 31 till 45 utgör en integrerad del av denna koncernredovisning.

Koncernens balansräkning

| Belopp i TSEK | Not | 2021-12-31 | 2020-12-31 |
|--|------------|----------------|----------------|
| TILLGÅNGAR | | | |
| Anläggningstillgångar | | | |
| Immateriella tillgångar | | | |
| Programvara | 19 | 864 | 1 083 |
| Summa immateriella tillgångar | | 864 | 1 083 |
| Nyttjanderättstillgångar | | | |
| Nyttjanderättstillgångar | 18 | 40 376 | 44 862 |
| Summa Nyttjanderättstillgångar | | 40 376 | 44 862 |
| Materiella anläggningstillgångar | | | |
| Maskiner och andra tekniska anläggningar | 17 | 33 146 | 24 622 |
| Inventarier, verktyg och installationer | 17 | 2 812 | 2 337 |
| Summa materiella anläggningstillgångar | | 35 958 | 26 959 |
| Finansiella anläggningstillgångar | | | |
| Uppskjutna skattefordringar | 14, 27 | 93 | — |
| Innehav redovisade med kapitalandelsmetoden | 16 | — | — |
| Summa finansiella anläggningstillgångar | | 93 | — |
| Summa anläggningstillgångar | | 77 291 | 72 904 |
| Omsättningstillgångar | | | |
| Varulager | | | |
| Råvaror och förnödenheter | 22 | 30 297 | 39 201 |
| Produkter i arbete | 22 | 6 997 | 610 |
| Färdigvarulager | 22 | 605 | 14 |
| Summa varulager | | 37 899 | 39 825 |
| Kortfristiga fordringar | | | |
| Kundfordringar | 20, 21 | 37 942 | 7 961 |
| Aktuella skattefordringar | | 1 164 | 1 153 |
| Avtalstillgångar | 29 | 8 228 | 3 964 |
| Övriga kortfristiga fordringar | 20, 23 | 11 275 | 10 614 |
| Förutbetalda kostnader och upplupna intäkter | 24 | 15 022 | 11 425 |
| Summa kortfristiga fordringar | | 73 631 | 35 117 |
| Likvida medel | 20, 25, 32 | 332 507 | 416 846 |
| Summa omsättningstillgångar | | 444 037 | 491 788 |
| SUMMA TILLGÅNGAR | | 521 328 | 564 692 |

Koncernens balansräkning (forts.)

| Belopp i TSEK | Not | 2021-12-31 | 2020-12-31 |
|--|--------|----------------|----------------|
| EGET KAPITAL OCH SKULDER | | | |
| Eget kapital hänförligt till moderbolagets aktieägare | 26 | | |
| Aktiekapital | | 1 147 | 1 147 |
| Övrigt tillskjutet kapital | | 635 007 | 635 007 |
| Reserver | | -271 | -207 |
| Balanserad vinst (inklusive årets resultat) | | -252 432 | -178 387 |
| Summa eget kapital hänförligt till moderbolagets aktieägare | | 383 451 | 457 560 |
| Skulder | | | |
| Långfristiga skulder | | | |
| Övriga långfristiga finansiella skulder | 20, 28 | 30 000 | 30 000 |
| Leasingskuld, räntebärande | 20, 28 | 29 299 | 35 131 |
| Uppskjuten skatteskuld | 27 | 525 | 457 |
| Summa långfristiga skulder | | 59 824 | 65 588 |
| Kortfristiga skulder | | | |
| Leasingskuld, räntebärande | 20, 28 | 7 916 | 7 273 |
| Avtalsskulder | 29 | 11 064 | 1 809 |
| Leverantörsskulder | 20 | 18 799 | 5 133 |
| Övriga kortfristiga skulder | 20 | 8 774 | 2 733 |
| Avsättningar | 31 | 2 037 | 504 |
| Upplupna kostnader och förutbetalda intäkter | 30 | 29 463 | 24 092 |
| Summa kortfristiga skulder | | 78 053 | 41 544 |
| Summa skulder | | 137 877 | 107 132 |
| SUMMA EGET KAPITAL, AVSÄTTNINGAR OCH SKULDER | | 521 328 | 564 692 |

Noterna på sidorna 31 till 45 utgör en integrerad del av denna koncernredovisning.

Koncernens rapport över förändringar i eget kapital

| Belopp i TSEK | Not | Hänförligt till moderbolagets aktieägare | | | | |
|---|-----|--|----------------------------|-------------|---|--------------------|
| | | Aktiekapital | Övrigt tillskjutet kapital | Reserver | Balanserat resultat inkl årets resultat | Summa eget kapital |
| Ingående balans per 1 januari 2020 | 26 | 1141 | 625 926 | -31 | -61 765 | 565 271 |
| Årets resultat | | — | — | — | -116 622 | -116 622 |
| Övrigt totalresultat för året | | — | — | -176 | — | -176 |
| Summa totalresultat för året | | — | — | -176 | -116 622 | -116 798 |
| Transaktioner med aktieägare i deras egenskap av ägare | | | | | | |
| Nyemission | | 6 | 9 081 | — | — | 9 087 |
| Utgående balans per 31 december 2020 | | 1147 | 635 007 | -207 | -178 387 | 457 560 |
| Ingående balans per 1 januari 2021 | 26 | 1147 | 635 007 | -207 | -178 387 | 457 560 |
| Årets resultat | | — | — | — | -75 084 | -75 084 |
| Övrigt totalresultat för året | | — | — | -64 | — | -64 |
| Årets totalresultat | | | | -64 | -75 084 | -75 148 |
| Transaktioner med aktieägare i deras egenskap av ägare | | | | | | |
| Aktierelaterad ersättning | 9 | — | — | — | 1 039 | 1 039 |
| Utgående balans per 31 december 2021 | 26 | 1147 | 635 007 | -271 | -252 432 | 383 451 |

Noterna på sidorna 31 till 45 utgör en integrerad del av denna koncernredovisning.

Reserver består i sin helhet av en omräkningsreserv. Omräkningsreserven omfattar valutakursdifferenser som uppstår som en följd av att resultat- och balansräkning för alla koncernföretag omräknas till koncernens rapportvaluta.

Koncernens rapport över kassaflöden

| Belopp i TSEK | Not | 2021 | 2020 |
|---|-----|----------------|----------------|
| Kassaflöde från den löpande verksamheten | | | |
| Rörelseresultat | | -81 731 | -103 386 |
| Justering för poster som inte ingår i kassaflödet | 36 | 30 393 | 11 296 |
| Betald ränta | | -1 017 | -1 158 |
| Betalda inkomstskatter | | 203 | — |
| Kassaflöde från den löpande verksamheten före förändring av rörelsekapital | | -52 152 | -93 248 |
| Kassaflöde från förändring av rörelsekapital | | | |
| Ökning/minskning av varulager | | -7 250 | 3 485 |
| Ökning/minskning av kundfordringar | | -29 843 | 96 624 |
| Ökning/minskning av övriga rörelsefordringar | | -11 401 | -7 022 |
| Ökning/minskning av avtalsskulder | | 9 255 | -6 485 |
| Ökning/minskning av leverantörsskulder | | 13 673 | -5 725 |
| Ökning/minskning av övriga rörelseskulder | | 11 380 | 8 508 |
| Summa förändring av rörelsekapital | | -14 186 | 89 385 |
| Kassaflöde från den löpande verksamheten | | -66 338 | -3 863 |
| Kassaflöde från investeringsverksamheten | | | |
| Förändring av finansiella tillgångar | | -34 | -290 |
| Förvärv av immateriella och materiella anläggningstillgångar | | -17 883 | -10 501 |
| Försäljning av materiella och immateriella anläggningstillgångar | | -6 | — |
| Kassaflöde från investeringsverksamheten | | -17 923 | -10 791 |
| Kassaflöde från finansieringsverksamheten | | | |
| Nyemission | | — | 9 087 |
| Amortering leasingskuld | 35 | -7 520 | -6 547 |
| Kassaflöde från finansieringsverksamheten | | -7 520 | 2 540 |
| Minskning/ökning av likvida medel | | -91 781 | -12 114 |
| Valutakursdifferens i likvida medel | | 7 442 | -11 988 |
| Likvida medel vid årets början | | 416 846 | 440 948 |
| Likvida medel vid årets slut | | 332 507 | 416 846 |

Noterna på sidorna 31 till 45 utgör en integrerad del av denna koncernredovisning.

Noter till koncernredovisningen

Not 1 Allmän information

PowerCell Sweden AB (publ) (PowerCell), org nr 556759-8353 är ett moderbolag registrerat i Sverige och med säte i Göteborg med adress Ruskvädersgatan 12, 418 34 Göteborg, Sverige.

Styrelsen har den 21 mars 2022 godkänt denna koncernredovisning för offentliggörande.

Om inte annat särskilt anges, redovisas alla belopp i tusental kronor (TSEK). Uppgift inom parentes avser föregående år.

Belopp i tabeller och övriga sammanställningar har avrundats var för sig. Mindre avrundningsdifferenser kan därför förekomma i summeringar.

Not 2 Sammanfattning av viktiga redovisningsprinciper

Noten innehåller en förteckning över de väsentliga redovisningsprinciper som tillämpats när denna koncernredovisning upprättats. Dessa principer har tillämpats konsekvent för alla presenterade år, om inte annat anges. Koncernredovisningen omfattar det legala moderbolaget PowerCell Sweden AB (publ) och dess dotterföretag.

Grund för rapporternas upprättande

Koncernredovisningen har upprättats i enlighet med internationella standarder IFRS sådana de antagits av EU. Därutöver tillämpas Årsredovisningslagen och Rådet för finansiell rapporterings rekommendation RFR 1. Redovisningen är upprättad enligt anskaffningsvärdemetoden förutom vad gäller finansiella tillgångar som kan säljas samt finansiella tillgångar och skulder (inklusive derivatinstrument) värderade till verkligt värde via resultaträkningen.

Moderföretaget tillämpar RFR 2 Redovisning för juridiska personer och Årsredovisningslagen.

Not 2.1 Koncernredovisning

Dotterföretag

Dotterföretag är alla företag över vilka koncernen har bestämmande inflytande. Koncernen kontrollerar ett företag när den exponeras för eller har rätt till rörlig avkastning från sitt innehav i företaget och har möjlighet att påverka avkastningen genom sitt inflytande i företaget. Dotterföretag inkluderas i koncernredovisningen från och med den dag då det bestämmande inflytandet överförs till koncernen. De exkluderas ur koncernredovisningen från och med den dag då det bestämmande inflytandet upphör.

Förvärvsmetoden används för redovisning av koncernens rörelseförvärv. Köpeskillingen för förvärvet av ett dotterföretag utgörs av verkligt värde på överlätna tillgångar, skulder som koncernen ådrar sig till tidigare ägare av det förvärvade bolaget. I köpeskillingen ingår även verkligt värde på alla tillgångar eller skulder som är en följd av en överenskommelse om villkorad köpeskillning. Identifierbara förvärvade tillgångar och övertagna skulder i ett rörelseförvärv värderas inledningsvis till verkliga värden på förvärvsdagen.

Förvärvsrelaterade kostnader kostnadsförs när de uppstår. Koncerninterna transaktioner, balansposter samt realiserade vinster och förluster på transaktioner mellan koncernföretag elimineras. Redovisningsprinciperna för dotterföretag har i förekommande fall ändrats för att garantera en konsekvent tillämpning av koncernens principer.

Intresseföretag

Intresseföretag är alla de företag där koncernen har ett betydande men inte bestämmande inflytande, vilket i regel gäller för aktieinnehav som omfattar mellan 20% och 50% av rösterna. Innehav i intresseföretag redovisas enligt kapitalandelsmetoden.

Kapitalandelsmetoden

Enligt kapitalandelsmetoden redovisas innehav i intresseföretag initialt i koncernens balansräkning till anskaffningskostnad. Det redovisade värdet ökas eller minskas därefter för att beakta koncernens andel av resultat och övrigt totalresultat från sina intresseföretag efter förvärvstidpunkten.

När koncernens andel av förlusterna i ett intresseföretag är lika stora som eller överstiger innehavet i detta intresseföretag, redovisar koncernen inga ytterligare förluster såvida inte koncernen har påtagit sig förpliktelser eller har gjort betalningar å intresseföretagets vägnar.

Orealiserade vinster på transaktioner mellan koncernen och dess intresseföretag elimineras till omfattningen av koncernens innehav i intresseföretag. Orealiserade förluster elimineras också såvida inte transaktionen utgör en indikation på nedskrivning av tillgången som överförs. Redovisningsprinciperna för intresseföretag har justerats om nödvändigt för att säkerställa överensstämmelse med koncernens redovisningsprinciper.

Not 2.2 Segmentsrapportering

Rörelsesegment rapporteras på ett sätt som överensstämmer med den interna rapportering som lämnas till den högste verkställande beslutsfattaren. Den högste verkställande beslutsfattaren är den funktion som ansvarar för tilldelning av resurser och bedömning av rörelsesegmentens resultat. PowerCells verkställande direktör utgör koncernens högste verkställande beslutsfattare. PowerCell har identifierat ett rörelsesegment vilket utgör koncernens verksamhet som helhet. Bedömningen baseras på att verksamheten som helhet regelbundet granskas av verkställande direktören som underlag för beslut om fördelning av resurser och bedömning av dess resultat.

Not 2.3 Jämförelsestörande poster

Jämförelsestörande poster redovisas separat i de finansiella rapporterna när detta är nödvändigt för att förklara koncernens resultat. Med jämförelsestörande poster avses väsentliga intäkt- eller kostnadposter som redovisas separat på grund av betydelsen av deras karaktär eller belopp. För året och jämförelseåret har PowerCell valt att särredovisa jämförelsestörande poster avseende avgångsvederlag till VD samt kostnader för lanseringen av det nya produktvarumärket PowerCellution.

Not 2.4 Omräkning av utländsk valuta

(i) Funktionell valuta och rapportvaluta

De olika enheterna i koncernen har den lokala valutan som funktionell valuta då den lokala valutan har definierats som den valuta som används i den primära ekonomiska miljö där respektive enhet huvudsakligen är verksam. I koncernredovisningen används svenska kronor (SEK), som är moderföretagets funktionella valuta och koncernens rapportvaluta.

(ii) Transaktioner och balansposter

Transaktioner i utländsk valuta omräknas till den funktionella valutan enligt de valutakurser som gäller på transaktionsdagen. Valutakursvinster och förluster som uppkommer vid betalning av sådana transaktioner och vid omräkning av monetära tillgångar och skulder i utländsk valuta till balansdagen, redovisas i rörelseresultatet i rapporten över totalresultat.

Valutakursvinster och -förluster som hänför sig till lån och likvida medel redovisas i rapporten över totalresultat som finansiella intäkter eller kostnader. Alla övriga valutakursvinster och -förluster redovisas i posterna övriga rörelsekostnader respektive övriga rörelseintäkter i rapporten över totalresultat.

(iii) Omräkning av utländska koncernföretag

Resultat och finansiell ställning för alla koncernföretag som har en annan funktionell valuta än rapportvalutan, omräknas till koncernens rapportvaluta. Tillgångar och skulder för var och en av balansräkningarna omräknas från utlandsverksamhetens funktionella valuta till koncernens rapporteringsvaluta, svenska kronor, till den valutakurs som råder på balansdagen. Intäkter och kostnader för var och en av resultaträkningarna omräknas till svenska kronor till den genomsnittskurs som förelegat vid varje transaktionstidpunkt. Omräkningsdifferenser som uppstår vid valutaomräkning av utlandsverksamheter redovisas i övrigt totalresultat. Ackumulerade vinster och förluster redovisas i årets resultat när utlandsverksamheten avyttras helt eller delvis.

Not 2.5 Intäkter

Koncernens principer för redovisning av intäkter från avtal med kunder framgår nedan.

(i) Försäljning av varor

Koncernen utvecklar, tillverkar och säljer bränslecellstackar och bränslecellssystem (hårdvara). I merparten av fallen tillhandahåller PowerCell hårdvaran utan därtill villkorade åtaganden om installation eller support. Försäljningen redovisas som intäkt när kontrollen för varorna överförs till kunden, vilket normalt sammanfaller med dess leverans. Leverans sker när varorna har transporterats till den specifika platsen, riskerna för föråldrade eller förkomna varor har överförts till kunden och kunden har antingen accepterat varorna i enlighet med avtalet, tidsrymden för invändningar mot avtalet har gått ut, eller koncernen har objektiva bevis för att alla kriterier för acceptans har uppfyllts. Ingen finansieringskomponent bedöms föreligga vid försäljningstidpunkten av Koncernens produkter.

(ii) Försäljning av tjänster

Koncernen tillhandahåller tjänster i form av:

- Teknisk support avseende bränslecellsstackar och bränslecellssystem
- Utvecklingstjänster i form av kundanpassade bränslecellsstackar och bränslecellssystem
- Serviceavtal

Ovanstående tjänster redovisas som ett separat prestationsåtagande när kunden enskilt eller tillsammans med andra tillgängliga resurser kan dra nytta av den samt att den avtalsmässigt kan särskiljas från andra löften i avtalet. I de fall avtalen innehåller flera prestationsåtaganden, fördelas transaktionspriset till varje separat prestationsåtagande baserat på deras fristående försäljningspriser. Teknisk support och utvecklingstjänster bedöms utgöra separata prestationsåtaganden där intäkten redovisas över tid. Serviceavtal redovisas linjärt över avtalsperioden.

Om tjänsterna som koncernen levererat överstiger betalningen, redovisas en avtalstillgång. Om betalningarna överstiger de levererade tjänsterna, redovisas en avtalsskuld.

För större uppdrag som uppfyller kriterierna för intäktsredovisning över tid redovisas intäkter och kostnader i förhållande till uppdragets färdigställandegrad på balansdagen. Färdigställandegraden för ett uppdrag fastställs i förhållande mellan nedlagda uppdragsutgifter för utfört arbete på balansdagen och beräknade totala uppdragsutgifter utom i de fall då detta inte motsvarar färdigställandegraden. När utfallet av ett uppdrag inte kan beräknas på ett tillförlitligt sätt, intäktsredovisas endast det belopp som motsvarar de uppkomna uppdragsutgifter som sannolikt kommer att ersättas av beställaren och övriga uppkomna uppdragsutgifter redovisas som kostnader i den period då de uppkommer. Då det är sannolikt att de totala uppdragsutgifterna kommer att överstiga den totala uppdragsinkomsten, redovisas den befarade förlusten omgående som en kostnad i sin helhet.

(iii) Ränteintäkter

Ränteintäkter intäktsredovisas med tillämpning av effektivräntemetoden.

Not 2.6 Immateriella tillgångar

Balanserade utgifter för utvecklingsarbeten

Kostnader för underhåll kostnadsförs när de uppstår. Utvecklingskostnader som är direkt hänförliga till utveckling av bränslecellsstackar- och system som kontrolleras av koncernen, redovisas som immateriella tillgångar när följande kriterier är uppfyllda:

- det är tekniskt möjligt att färdigställa dem så att de kan användas,
- koncernens avsikt är att färdigställa dem och att använda eller sälja dem,
- det finns förutsättningar att använda eller sälja dem,
- det kan visas hur de genererar troliga framtida ekonomiska fördelar,
- adekvata tekniska, ekonomiska och andra resurser för att fullfölja utvecklingen och för att använda eller sälja dem finns tillgängliga, och
- de utgifter som är hänförliga till dem under dess utveckling kan beräknas på ett tillförlitligt sätt.

Direkt hänförliga utgifter som balanseras som en del av utvecklingsarbeten innefattar utgifter för anställda och externa konsulter.

Övriga utvecklingskostnader, som inte uppfyller dessa kriterier, kostnadsförs när de uppstår. Utvecklingskostnader som tidigare kostnadsförts redovisas inte som tillgång i efterföljande period.

Balanserade utvecklingskostnader redovisas som immateriella tillgångar och skrivs av från den tidpunkt då tillgången är färdig att användas.

Koncernens utgifter för forskning och utveckling har ej bedömts uppfylla kraven för att aktiveras och har således kostnadsförts i sin helhet.

Övriga immateriella tillgångar

Övriga immateriella tillgångar utgörs av programvara. Redovisningsprinciper för denna post beskrivs nedan.

Programvara

Programvara som förvärvats separat tillsammans med relaterade installationskostnader redovisas till anskaffningsvärde minskat med ackumulerade avskrivningar. Uppskattad nyttjandeperiod uppgår normalt till 5 år, vilket motsvarar den uppskattade tid dessa tillgångar kommer generera kassaflöde.

Nyttjandeperioder för koncernens immateriella tillgångar

| | |
|-------------|------|
| Licens | 4 år |
| Programvara | 5 år |

Not 2.7 Leasing

Koncernen som leasetagare

Koncernen agerar enbart som leasetagare. Koncernens leasingavtal består i huvudsak av nyttjanderättigheter avseende lokaler och maskiner. Leasingavtalen redovisas som nyttjanderättigheter med motsvarande leaseingskuld den dagen den leaseade tillgången finns tillgänglig för användning av koncernen. Korttidsleasingavtal och leasingavtal för vilka den underliggande tillgången har ett mindre värde undantas.

För varje leasingbetalning fördelas amortering av leaseingskuld och finansiell kostnad. Den finansiella kostnaden ska fördelas över leaseingsperioden så att varje redovisningsperiod belastas med ett belopp som motsvarar en fast räntesats för den under respektive period redovisad skulden.

Leasingperioden fastställs som den icke uppsägningbara perioden tillsammans med både perioder som omfattas av en möjlighet att förlänga leasingavtalet om leasetagaren är rimligt säker på att utnyttja det alternativet, och perioder som omfattas av en möjlighet att säga upp leaseingsavtalet om leasetagarna är rimligt säker på att inte utnyttja det alternativet.

Koncernens leaseingskulder redovisas till ett nuvärde av koncernens fasta avgifter (inklusive till sin substans fasta avgifter). Köpoptioner inkluderas i avgifterna om det är rimligt säkert att dessa kommer utnyttjas för att förvärva den underliggande tillgången. Straffavgifter som utgår vid uppsägning av leaseingsavtalet inkluderas om leaseingsperioden återspeglar att leasetagaren kommer utnyttja en möjlighet att säga upp leasingavtalet. Leasingbetalningarna diskonteras med leaseingsavtalets implicita ränta om en räntesats lätt kan fastställas, annars används koncernens marginella låneränta.

Koncernens nyttjanderättigheter redovisas till anskaffningsvärde och inkluderar initialt nuvärde av leaseingskulden, justerat för leaseingsavgifter som betalas vid eller före inledningsdatumet samt initiala direkta utgifter. Återställningskostnader inkluderas i tillgången om det identifierats en motsvarande avsättning avseende återställningskostnader. Nyttjanderätten skrivs av linjärt över det kortare av tillgångens nyttjandeperiod och leaseingsavtalets längd.

Not 2.8 Materiella anläggningstillgångar

Materiella anläggningstillgångar redovisas till anskaffningsvärde med avdrag för avskrivningar och eventuella nedskrivningar. I anskaffningsvärdet ingår utgifter som direkt kan hänföras till förvärvet av tillgången och bringa den på plats och i skick för att utnyttjas i enlighet med syftet med anskaffningen.

Tillkommande utgifter läggs till tillgångens redovisade värde eller redovisas som en separat tillgång, beroende på vilket som är lämpligt, endast då det är sannolikt att de framtida ekonomiska förmåner som är förknippade med tillgången kommer att komma koncernen tillgodo och tillgångens anskaffningsvärde kan mätas på ett tillförlitligt sätt. Redovisat värde för en ersatt del tas bort från balansräkningen. Alla andra former av reparationer och underhåll redovisas som kostnader i rapporten över totalresultat under den period de uppkommer.

Avskrivningar på tillgångar, för att fördela deras anskaffningsvärde ner till det beräknade restvärdet över den beräknade nyttjandeperioden, görs linjärt enligt följande:

Nyttjandeperioderna är som följer:

| | |
|---|---------|
| Maskiner och fordon | 3-10 år |
| Inventarier, verktyg och installationer | 3-10 år |

Tillgångarnas restvärden och nyttjandeperiod prövas vid varje rapportperiods slut och justeras vid behov.

En tillgångs redovisade värde skrivs omgående ner till dess återvinningsvärde om tillgångens redovisade värde överstiger dess bedömda återvinningsvärde.

Vinster och förluster vid avyttring av en materiell anläggningstillgång fastställs genom en jämförelse mellan försäljningsintäkten och det redovisade värdet och redovisas i "Övriga rörelseintäkter" respektive "Övriga rörelsekostnader" i rapporten över totalresultat.

Not 2.9 Nedskrivningar av icke finansiella tillgångar

Immateriella tillgångar som inte är färdiga för användning (balanserade utgifter för utvecklingsarbeten), skrivs inte av utan prövas årligen avseende eventuell nedskrivningsbehov. Tillgångar som skrivs av bedöms med avseende på värdenedgång närhelst händelser eller förändringar i förhållanden indikerar att det redovisade värdet kanske inte är återvinningsbart. En nedskrivning görs med det belopp varmed tillgångens redovisade värde överstiger dess återvinningsvärde. Återvinningsvärdet är det högre av tillgångens verkliga värde minskat med försäljningskostnader och dess nyttjandevärde. Vid bedömning av nedskrivningsbehov grupperas tillgångar på de lägsta nivåer där det finns i allt väsentligt oberoende kassaflöden (kassagenererande enheter). För tillgångar som tidigare har skrivits ner görs per varje balansdag en prövning av om återföring bör göras.

Not 2.10 Finansiella instrument – generellt

Finansiella instrument finns i flera olika balansposter och beskrivs ytterligare nedan.

Första redovisningstillfället

Finansiella tillgångar och finansiella skulder redovisas när koncernen blir part i instrumentets avtalsmässiga villkor. Köp och försäljning av finansiella tillgångar redovisas på affärsdagen, det datum då koncernen förbinder sig att köpa eller sälja tillgången.

Finansiella instrument redovisas vid första redovisningstillfället till verkligt värde plus transaktionskostnader som är direkt hänförliga till förvärv eller emission av en finansiell tillgång eller finansiell skuld, till exempel avgifter och provisioner.

Klassificering

Koncernen klassificerar sina finansiella tillgångar och skulder i kategorin upplupet anskaffningsvärde. Klassificeringen är beroende av för vilket syfte den finansiella tillgången eller skulden förvärvades.

Finansiella tillgångar till upplupet anskaffningsvärde

Tillgångar som innehas med syftet att inkassera avtalsenliga kassaflöden och där dessa kassaflöden endast utgör kapitalbelopp och ränta värderas till upplupet anskaffningsvärde. Det redovisade värdet av dessa tillgångar justeras med eventuella förväntade kreditförluster som redovisats (se nedskrivning nedan). Räntointäkter från dessa finansiella tillgångar redovisas med effektivräntemetoden och ingår i finansiella intäkter. Koncernens finansiella tillgångar som värderas till upplupet anskaffningsvärde utgörs av posterna kundfordringar, övriga fordringar, upplupna intäkter och likvida medel.

Finansiella skulder till upplupet anskaffningsvärde

Koncernens övriga finansiella skulder klassificeras som efterföljande värderade till upplupet anskaffningsvärde med tillämpning av effektivräntemetoden. Övriga finansiella skulder består av övriga långfristiga skulder, leverantörs-skulder och del av övriga kortfristiga skulder.

Bortbokning av finansiella instrument

Bortbokning av finansiella tillgångar

Finansiella tillgångar, eller en del av tas bort från balansräkningen när de avtalsrättsliga rättigheterna att erhålla kassaflöden från tillgångarna har löpt ut eller överförts och antingen (i) koncernen överför allt väsentligt alla risker och fördelar som är förknippade med ägande eller (ii) koncernen överför inte eller behåller i allt väsentligt alla risker och fördelar förknippade med ägandet och koncernen har inte behållit kontrollen över tillgången.

Bortbokning finansiella skulder

Finansiella skulder tas bort från balansräkningen när förpliktelse har reglerats, annullerats eller på annat sätt upphört. Skillnaden mellan det redovisade värdet för en finansiell skuld (eller del av en finansiell skuld) som utsläcks eller överförs till en annan part och den ersättning som erlagts, inklusive överförda tillgångar som inte är kontanter eller påtagna skulder, redovisas i rapporten över totalresultat.

Då villkoren för en finansiell skuld omförhandlas, och inte bokas bort från balansräkningen, redovisas en vinst eller förlust i rapport över totalresultat

vinsten eller förlusten beräknas som skillnaden mellan de ursprungliga avtalsenliga kassaflödena och de modifierade kassaflödena diskonterade till den ursprungliga effektiva räntan.

Kvittning av finansiella instrument

Finansiella tillgångar och skulder kvittas och redovisas med ett nettobelopp i balansräkningen, endast när det finns en legal rätt att kvitta de redovisade beloppen och en avsikt att reglera dem med ett nettobelopp eller att samtidigt realisera tillgången och reglera skulden. Den legala rättigheten får inte vara beroende av framtida händelser och den måste vara rättsligt bindande för företaget och motparten både i den normala affärsverksamheten och i fall av betalningsinställelse, insolvens eller konkurs.

Nedskrivning finansiella tillgångar

Tillgångar som redovisas till upplupet anskaffningsvärde

Koncernen bedömer de framtida förväntade kreditförluster som är kopplade till tillgångar redovisade till upplupet anskaffningsvärde. Koncernen redovisar en kreditreserv för sådana förväntade kreditförluster vid varje rapporteringsdatum. För kundfordringar tillämpar koncernen den förenklade ansatsen för kreditreservering, det vill säga, reserven kommer att motsvara den förväntade förlusten över hela kundfordrings livslängd. För att mäta de förväntade kreditförlusterna har kundfordringar grupperats baserat på fördelade kreditriskegenskaper och förfallna dagar. Koncernen använder sig utav framåtblickande variabler för förväntade kreditförluster. Förväntade kreditförluster redovisas i koncernens rapport över totalresultat i posten försäljnings- och administrationskostnader.

Not 2.11 Varulager

Varulagret redovisas, med tillämpning av först-in först-ut-principen, till det lägsta av anskaffningsvärdet och nettoförsäljningsvärdet. Netto försäljningsvärdet är det uppskattade försäljningspriset i den löpande verksamheten, med avdrag för tillämpliga rörliga försäljningskostnader.

Not 2.12 Kundfordringar

Kundfordringar är belopp hänförliga till kunder avseende sålda varor eller tjänster som utförs i den löpande verksamheten. Kundfordringar klassificeras som omsättningstillgångar. Kundfordringar redovisas initialt till transaktionspriset. Koncernen innehar kundfordringarna i syfte att insamla avtalsenliga kassaflöden så värderas dem vid efterföljande redovisningstidpunkter till upplupet anskaffningsvärde med tillämpning av effektivräntemetoden.

Not 2.13 Likvida medel

Likvida medel ingår, i såväl balansräkningen som i rapporten över kassaflöden, kassa och banktillgodohavanden.

Not 2.14 Aktiekapital

Stamaktier klassificeras som eget kapital. Transaktionskostnader som direkt kan hänföras till emission av nya stamaktier redovisas, netto efter skatt, i eget kapital som ett avdrag från emissionslikviden.

Not 2.15 Upplåning

Upplåning redovisas inledningsvis till verkligt värde, netto efter transaktionskostnader. Upplåning redovisas därefter till upplupet anskaffningsvärde och eventuell skillnad mellan erhållet belopp (netto efter transaktionskostnader) och återbetalningsbeloppet redovisas i rapporten över totalresultat fördelat över låneperioden, med tillämpning av effektivräntemetoden.

Skulden klassificeras som kortfristig i balansräkningen om företaget inte har en ovillkorad rättighet att senarelägga skuldens reglering i minst tolv månader efter rapportperioden.

Not 2.16 Låneutgifter

Allmänna och särskilda låneutgifter som är direkt hänförliga till inköp, uppförande eller produktion av kvalificerade tillgångar, redovisas som en del av dessa tillgångars anskaffningsvärde. Kvalificerade tillgångar är tillgångar som det med nödvändighet tar en betydande tid att färdigställa för avsedd användning. Aktivering upphör när alla aktiviteter som krävs för att färdigställa tillgången för dess avsedda användning huvudsakligen har slutförts.

Alla andra låneutgifter kostnadsförs när de uppstår.

Not 2.17 Ersättningar till anställda

Pensionsförpliktelser

PowerCell har både avgiftsbestämda och förmånsbestämda pensionsplaner. En avgiftsbestämd pensionsplan är en pensionsplan enligt vilken företaget betalar fasta avgifter till en separat juridisk enhet. PowerCell har inte några rättsliga eller informella förpliktelser att betala ytterligare avgifter om denna juridiska enhet inte har tillräckliga tillgångar för att betala alla ersättningar till anställda som hänger samman med de anställdas tjänstgöring under innevarande eller tidigare perioder. Avgifterna redovisas som personalkostnader när de förfaller till betalning.

PowerCells förmånsbestämda pensionsplaner utgörs av ITP 2-planens förmånsbestämda pensionsåtaganden. ITP 2-planens förmånsbestämda pensionsåtaganden för ålders- och familjepension tryggas genom försäkring i Alecta. Enligt ett uttalande från Rådet för finansiell rapportering, UFR 10 *Redovisning av pensionsplanen ITP 2 som finansieras genom försäkring i Alecta*, är detta en förmånsbestämd plan som omfattar flera arbetsgivare. För räkenskapsåret 2021 har PowerCell inte haft tillgång till information för att kunna redovisa sin proportionella andel av planens förpliktelser, förvaltningstillgångar och kostnader vilket medfört att planen inte varit möjlig att redovisa som en förmånsbestämd plan. Pensionsplanen ITP 2 som tryggas genom försäkring i Alecta redovisas därför som en avgiftsbestämd plan. Premien för den förmånsbestämda ålders- och familjepensionen är individuellt beräknad och är bland annat beroende av lön, tidigare intjänad pension och förväntad återstående tjänstgöringstid. Förväntade avgifter nästa rapportperiod för ITP 2-försäkringar som är tecknade i Alecta uppgår till 4 700 TSEK.

Den kollektiva konsolideringsnivån utgörs av marknadsvärdet på Alectas tillgångar i procent av försäkringsåtagandena beräknade enligt Alectas försäkringstekniska metoder och antaganden, vilka inte överensstämmer med IAS 19. Den kollektiva konsolideringsnivån ska normalt tillåtas variera mellan 125 och 155 procent. Om Alectas kollektiva konsolideringsnivå understiger 125 procent eller överstiger 155 procent ska åtgärder vidtas i syfte att skapa förutsättningar för att konsolideringsnivån återgår till normalintervallet. Vid låg konsolidering kan en åtgärd vara att höja det avtalade priset för nyteckning och utökning av befintliga förmåner. Vid hög konsolidering kan en åtgärd vara att införa premiereduktioner. Vid utgången av räkenskapsåret 2021 uppgick Alectas överskott i form av den kollektiva konsolideringsnivån preliminärt till 172 procent (2020: 148 procent).

Kortfristiga ersättningar

Skulder för löner och ersättningar, inklusive icke-monetära förmåner och betald frånvaro, som förväntas bli reglerade inom 12 månader efter räkenskapsårets slut, redovisas som kortfristiga skulder till det odiskonterade belopp som förväntas bli betalt när skulderna regleras. Kostnaden redovisas i takt med att tjänsterna utförs av de anställda. Skulden redovisas som förpliktelse avseende ersättningar till anställda i balansräkningen.

Aktierelaterade ersättningar

PowerCell klassificerar aktierelaterade ersättningar som aktierelaterade ersättningar som regleras med egetkapitalinstrument, och instrumentens verkliga värde vid tilldelningstidpunkten redovisas över intjänandeperioden. Vid varje bokslut revideras det förväntade antalet tilldelade egetkapitalinstrument. Resultateffekten av en eventuell förändring av tidigare estimerat påverkar då resultaträkningen med en motsvarande justering av eget kapital. Utöver detta gör koncernen avsättningar för beräknade sociala kostnader för det aktiebaserade ersättningsprogrammet. Dessa kostnader redovisas i resultaträkningen över intjänandeperioden. Avsättningarna omvärderas regelbundet baserat på instrumentens verkliga värde per varje balansdag.

Not 2.18 Leverantörsskulder

Leverantörsskulder är finansiella instrument och avser förpliktelser att betala för varor och tjänster som har förvärvats i den löpande verksamheten från leverantörer. Leverantörsskulder klassificeras som kortfristiga skulder om de förfaller inom ett år. Om inte, redovisas de som långfristiga skulder.

Not 2.19 Offentliga bidrag

Offentliga bidrag redovisas till verkligt värde då det föreligger rimlig säkerhet att bidragen kommer att erhållas och koncernen kommer att uppfylla de villkor som är förknippade med bidragen. Bidrag som mottagits före dess att villkoren för att redovisa det som intäkt har uppfyllts, redovisas som en skuld.

Statliga stöd som avser kostnadstäckning periodiseras och intäktsredovisas i rapporten över totalresultat över samma perioder som de kostnader bidragen är avsedda att täcka.

Not 2.20 Kassaflödesanalys

Kassaflödesanalysen upprättas enligt indirekt metod. Det redovisade kassaflödet omfattar endast transaktioner som medfört in- eller utbetalningar.

Not 2.21 Resultat per aktie

(i) Resultat per aktie före utspädning

Resultat per aktie före utspädning beräknas genom att dividera:

- resultat hänförligt till moderföretagets aktieägare,
- med ett vägt genomsnittligt antal utestående stamaktier under perioden.

(ii) Resultat per aktie efter utspädning

För beräkning av resultat per aktie efter utspädning justeras beloppen som använts för beräkning av resultat per aktie före utspädning genom att beakta:

- det vägda genomsnittet av de ytterligare stamaktier som skulle ha varit utestående vid en konvertering av samtliga potentiella stamaktier.

Not 3 Finansiell riskhantering

3.1 Finansiella riskfaktorer

Koncernen utsätts genom sin verksamhet för en mängd olika finansiella risker relaterade till likvida medel, kundfordringar, leverantörsskulder och lån. Med finansiell risk avses fluktuationer i koncernens resultat och kassaflöde till följd av marknadsrisk (omfattande ränterisk och valutarisk), kreditrisk och likviditetsrisk. Koncernen eftersträvar att minimera potentiella ogynnsamma effekter på koncernens finansiella resultat.

Målsättningen med koncernens finansverksamhet är att:

- säkerställa att koncernen kan fullgöra sina betalningsåtaganden,
- hantera finansiella risker,
- säkerställa tillgång till erforderlig finansiering, och
- optimera koncernens finansnetto.

Kreditrisk hanteras av koncernledningen. Endast banker och kreditinstitut som av oberoende värderare fått lägst kreditrating "A" accepteras. Om kunder kreditbedöms av oberoende värderare, används dessa bedömningar. I de fall då ingen oberoende kreditbedömning finns, görs en riskbedömning av kundens kreditvärdighet där finansiell ställning, historiska erfarenheter samt andra faktorer beaktas. Då en väsentlig del av koncernens kontrakt avtalats med hel eller delvis förskotts betalning eller i andra fall utgörs av kunder med stark finansiell ställning bedöms den kundrelaterade kreditrisken vara begränsad.

(a) Marknadsrisk

Valutarisk

Koncernen verkar internationellt och utsätts för valutarisker som uppstår från olika valutaexponeringar, framför allt avseende euro (EUR). Valutarisk uppstår från betalningsflöden i utländsk valuta, så kallad transaktionsexponering, och från omräkning av balansposter i utländsk valuta samt vid omräkning av utländska dotterföretags resultaträkningar och balansräkningar till koncernens rapportvaluta som är svenska kronor (SEK), så kallad balansexponering.

Valutarisker uppstår när framtida affärstransaktioner eller redovisade tillgångar eller skulder uttrycks i en valuta som inte är enhetens funktionella valuta. I PowerCell uppstår valutarisk framförallt genom; likvida medel i utländsk valuta (EUR) samt framtida affärstransaktioner, främst i moderföretaget där en väsentlig del av transaktionerna sker i euro. Koncernen utsätts även för valutarisk relaterad till statligt finansierade projekt där bidragsfinansiering primärt erhålles i euro. I dotterföretagen finns ingen väsentlig valutarisk. Koncernen har ingen upplåning i utländsk valuta. Valutarisken i eget kapital vid omräkning av det utländska dotterföretaget är ej väsentlig för koncernen. Koncernens policy för hantering av valutarisker är främst inriktad på de operativa villkoren i verksamheten genom att få intäkter och kostnader i andra valutor än SEK att matcha varandra.

Känslighetsanalys

Känslighet i resultatet avseende förändringar i valutakurser uppstår främst i EUR. Väsentliga balansposter i utländsk valuta återfinns inom kundfordringar, likvida medel, avtalsskulder, leverantörsskulder samt upplupna och förutbetalda statliga bidrag. Kundfordringar i utländsk valuta uppgår till 36 732 TSEK per den 31 december 2021 (31 december 2020: 7 839 TSEK). Likvida medel i utländsk valuta uppgår till 314 419 TSEK per den 31 december 2021 (31 dec-

ember 2020: 397 732 TSEK). Avtalskulder i utländsk valuta uppgår till 10 826 TSEK per den 31 december 2021 (31 december 2020: 1 809 TSEK). Leverantörsskulder i utländsk valuta uppgår till 10 595 TSEK per den 31 december 2021 (31 december 2020: 59 TSEK). Upplupna statliga bidrag i utländsk valuta uppgår till 10 576 TSEK per den 31 december 2021 (31 december 2020: 8 397 TSEK) och förutbetalda statliga bidrag i utländsk valuta uppgår till 5 996 TSEK per den 31 december 2021 (31 december 2020: 1 563 TSEK).

Om den svenska kronan hade försvagats/förstärkts med 10% i förhållande till EUR, med alla andra variabler konstanta, skulle den omräknade vinsten efter skatt för räkenskapsåret 2021 ha varit 33 155 TSEK (41 054 TSEK) lägre/högre. Detta till största delen som en följd av vinster/förluster vid omräkning av kundfordringar och avtalskulder samt förutbetalda och upplupna statliga bidrag.

Ränterisk

Skulden till Statens Energimyndighet består av ett lån som erhållits för utveckling av koncernens projekt avseende bränslecellsteknik att inkludera i bolagets affärsverksamhet. Lånet är ränte- och amorteringsfria till dess att projekten genererar intäkter. Därefter sker betalning av räntor och amortering på skulden baserat på PowerCells fakturering avseende respektive projekt. Ränta kommer att utgå med 6 procent över Riksbankens vid varje tillfälle gällande referensränta. Koncernen är inte utsatt för någon väsentlig ränterisk eftersom det lån som skulden består av ännu ej belöper med ränta. För ytterligare information se not 28.

(b) Kreditrisk

Kreditrisk uppstår genom innehav i likvida medel, tillgodohavanden hos banker och kreditinstitut samt kundkreditexponeringar inklusive utestående fordringar. Kreditrisk hanteras av koncernledningen. Endast banker och kreditinstitut som av oberoende värderare fått lägst kreditrating "A" accepteras.

Koncernen har historiskt haft låga kundförluster då kunderna i stor utsträckning utgörs av stora välkända kunder. Om kunder kreditbedömts av oberoende värderare, används dessa bedömningar. I de fall då ingen oberoende kreditbedömning finns, görs en riskbedömning av kundens kreditvärdighet där finansiell ställning, historiska erfarenheter samt andra faktorer beaktas. Individuella risklimiterna fastställs baserat på interna och externa kreditbedömningar i enlighet med de gränser som satts av styrelsen. Efterlevnaden av kreditlimiterna följs regelbundet upp av koncernledningen.

| 31 dec 2021 | Ej förfallna fordringar | 1 till 30 dgr efter förfall | 30 till 60 dgr efter förfall | 60 till 120 dgr efter förfall | Mer än 120 dagar förfallna | Summa |
|---|-------------------------|-----------------------------|------------------------------|-------------------------------|----------------------------|--------|
| Förväntad kreditförlust | — | — | — | — | — | — |
| Redovisat värde brutto - kundfordringar | 34 668 | 805 | 26 | 2 443 | — | 37 942 |

(c) Likviditetsrisk

Koncernen säkerställer genom en försiktig likviditetshandling att tillräckligt med kassamedel finns för att möta behovet i den löpande verksamheten. Samtidigt säkerställs att koncernen har tillräckligt med likvida medel så att betalning av skulder kan ske när dessa förfaller.

Koncernledningen följer rullande prognoser för koncernens likvida medel baserade på förväntade kassaflöden.

Nedanstående tabell analyserar koncernens icke derivata finansiella skulder som utgör finansiella skulder, uppdelade efter den tid som på balansdagen återstår fram till den avtalsenliga förfalldagen. De belopp som anges i tabellen är de avtalsenliga, odiskonterade kassaflödena. Framtida kassaflöden i utländsk valuta och avseende rörliga räntor har beräknats med utgångspunkt från den valutakurs och ränta som gällde per balansdagen. Återbetalningstidpunkten avseende lånet från Statens Energimyndighet är fastställt baserat på bedömning av när projekten kommer att generera intäkter.

Not 3.2 Hantering av kapital

Koncernens mål avseende kapitalstrukturen är att trygga koncernens förmåga att fortsätta sin verksamhet, så att den kan fortsätta att generera avkastning till aktieägarna och nytta för andra intressenter och att upprätthålla en optimal kapitalstruktur för att hålla kostnaderna för kapitalet nere.

Koncernen bedömer kapitalet på basis av skuldsättningsgraden. Detta nyckeltal beräknas som nettoskuld dividerat med totalt kapital. Nettoskuld beräknas som total upplåning (omfattande posterna kortfristig upplåning och långfristig upplåning i koncernens balansräkning) med avdrag för likvida medel. Totalt kapital beräknas som nettoskuld plus eget kapital.

| | 31 december 2021 | 31 december 2020 |
|--------------------------------------|------------------|------------------|
| Total upplåning (not 28) | 67 215 | 72 404 |
| Avgår: likvida medel | -332 507 | -416 846 |
| Nettoskuld (+)/Nettokassa (-) | -265 292 | -344 442 |
| | | |
| Totalt eget kapital | 383 451 | 457 560 |
| Summa kapital | 118 159 | 113 118 |

| 31 december 2020 | Mindre än 3 månader | Mellan 3 månader och 1 år | Mellan 1 och 2 år | Mellan 2 och 5 år | Mer än 5 år | Summa avtalsenliga kassaflöden | Redovisat värde |
|-----------------------------|----------------------------|----------------------------------|--------------------------|--------------------------|--------------------|---------------------------------------|------------------------|
| <i>Finansiella skulder</i> | | | | | | | |
| Övriga långfristiga skulder | — | — | 30 000 | — | — | 30 000 | 30 000 |
| Skulder leasing | 2 095 | 6 261 | 7 423 | 16 500 | 13 742 | 46 021 | 42 404 |
| Leverantörsskulder | 5 133 | — | — | — | — | 5 133 | 5 133 |
| Summa | 7 228 | 6 261 | 37 423 | 16 500 | 13 742 | 81 154 | 77 537 |
| | | | | | | | |
| 31 december 2021 | Mindre än 3 månader | Mellan 3 månader och 1 år | Mellan 1 och 2 år | Mellan 2 och 5 år | Mer än 5 år | Summa avtalsenliga kassaflöden | Redovisat värde |
| <i>Finansiella skulder</i> | | | | | | | |
| Övriga långfristiga skulder | — | — | 30 000 | — | — | 30 000 | 30 000 |
| Skulder leasing | 1 973 | 5 927 | 6 428 | 14 164 | 8 645 | 37 136 | 37 215 |
| Leverantörsskulder | 18 799 | — | — | — | — | 18 799 | 18 799 |
| Summa | 20 771 | 5 927 | 36 428 | 14 164 | 8 645 | 85 935 | 86 014 |

Not 4 Viktiga uppskattningar och bedömningar för redovisningsändamål

Koncernen gör uppskattningar och antaganden om framtiden. De uppskattningar för redovisningsändamål som blir följden av dessa kommer, definitionsmässigt, sällan att motsvara det verkliga resultatet. De uppskattningar och antaganden som innebär en betydande risk för väsentliga justeringar i redovisade värden för tillgångar och skulder under nästkommande räkenskapsår behandlas i huvuddrag nedan.

Värdering av varulager

Koncernen redovisar ett lagervärde om 37 899 TSEK (39 825 TSEK). För 2021 gjordes en inkuransreservering om 9 175 TSEK. En inkuransreserv redovisas om det beräknade nettoförsäljningsvärdet är lägre än anskaffningskostnaden och i samband härmed gör koncernen uppskattningar och bedömningar avseende bl.a. framtida marknadsförutsättningar och beräkning av nettoförsäljningsvärden. Risken för inkurans aktualiseras i perioder med oväntade efterfrågebortfall och där den tekniska utvecklingen på de marknader där koncernen verkar utgör en särskild risk. En oförmåga att förutspå och leva upp till marknadens förväntningar kan resultera i ett framtida behov att reservera för lagerinkurans.

Kundfordringar

För kundfordringar tillämpar koncernen den förenklade ansatsen för kreditreservering, det vill säga, reserven kommer att motsvara den förväntade förlusten över hela kundfordringens livslängd. För att mäta de förväntade kreditförlusterna grupperas kundfordringarna baserat på fördelade kreditriskegenskaper och förfallna dagar. Koncernen använder sig utav framåtblickande variabler för förväntade kreditförluster. Denna ansats innebär att vissa bedömningar behöver göras kring sannolikheten att en kundfordran kommer tillfalla koncernen.

Uppskjutna skatteskulder och skattefordringar

Betydande bedömningar görs för att bestämma uppskjutna skatteskulder och skattefordringar, inte minst vad gäller värdet av uppskjutna skattefordringar. Bolaget måste bedöma sannolikheten för att de uppskjutna skattefordringarna kommer att utnyttjas för avräkning mot framtida beskattningsbara vinster.

I koncernen fanns vid utgången av 2021 sparade underskottsavdrag på cirka 320 488 TSEK (248 365 TSEK) som inte värderats utifrån bedömningsgrunden att utnyttjande måste vara sannolikt. Ändrade bedömningar av sannolikhet för utnyttjande kan således påverka resultatet såväl negativt som positivt.

Immateriella tillgångar

Utvecklingskostnader som är direkt hänförliga till utveckling av koncernens produkter är föremål för bedömningar och uppskattningar. Kostnaderna redovisas som immateriella tillgångar när följande kriterier är uppfyllda:

- det är tekniskt möjligt att färdigställa dem så att de kan användas,
- koncernens avsikt är att färdigställa dem och att använda eller sälja dem,
- det finns förutsättningar att använda eller sälja dem,
- det kan visas hur de genererar troliga framtida ekonomiska fördelar,
- adekvata tekniska, ekonomiska och andra resurser för att fullfölja utvecklingen och för att använda eller sälja dem finns tillgängliga, och
- de utgifter som är hänförliga till dem under dess utveckling kan beräknas på ett tillförlitligt sätt.

Koncernens utgifter för forskning och utveckling har ej bedömts uppfylla kraven för att aktiveras och har således kostnadsförts i sin helhet.

Not 5 Segmentsinformation

Beskrivning av segment och huvudsakliga aktiviteter:

PowerCells verkställande direktör motsvarar högste verkställande beslutsfattare för PowerCell-koncernen och utvärderar koncernens finansiella ställning och resultat samt fattar strategiska beslut. Verkställande direktör har fastställt rörelsesegment baserat på den information som behandlas och som används som underlag för att fördela resurser och utvärdera resultat. Verkställande direktör följer upp och utvärderar koncernen utifrån ett rörelsesegment vilket är koncernen som helhet.

Den verkställande direktören använder främst rörelseresultatet i bedömningen av koncernens resultat.

| Rörelseresultat | 2021 | 2020 |
|-----------------|----------|----------|
| Rörelseresultat | - 81 731 | -103 386 |

Not 6 Nettoomsättning

Intäkter

Då intäkter från externa parter rapporteras till verkställande direktör värderas de på samma sätt som i koncernens rapport över totalresultat. Majoriteten av intäkterna redovisas vid en tidpunkt.

| | 2021 | 2020 |
|---|----------------|----------------|
| Intäkter från externa kunder | | |
| Hårdvara | 133 921 | 86 563 |
| Tjänster | 5 606 | 2 642 |
| Projekt enligt successiv vinstavräkning | 20 230 | 14 323 |
| Summa | 159 757 | 103 528 |

Intäkter från externa kunder fördelade per land, baserat på var kunderna är lokaliserade:

| Nettoomsättning per geografisk marknad: | 2021 | 2020 |
|---|----------------|----------------|
| Sverige | 1 374 | 5 124 |
| Tyskland | 107 579 | 64 603 |
| Storbritannien | 22 410 | 5 389 |
| Kina | 1 761 | 3 738 |
| Nederländerna | 13 729 | 14 648 |
| Övriga | 12 904 | 10 026 |
| Summa | 159 757 | 103 528 |

Koncernen har två kunder vars andel av koncernens totala intäkter enskilt överstiger 10%. Intäkt per kund uppgår till cirka 67 971 TSEK (57 043 TSEK) respektive 27 279 TSEK (- TSEK).

Not 7 Kostnader fördelade på kostnadslag

| | 2021 | 2020 |
|--|----------------|----------------|
| Råvaror och förnödenheter | 110 723 | 77 748 |
| Övriga externa kostnader | 66 010 | 65 623 |
| Personalkostnader | 68 581 | 59 790 |
| Avskrivningar materiella anläggningstillgångar | 15 330 | 11 976 |
| Avskrivningar immateriella tillgångar | 615 | 553 |
| Avyttring anläggningstillgångar | 273 | — |
| Valutakursdifferenser | -651 | 17 681 |
| Andel av resultat efter skatt från intresseföretag redovisade med kapitalandelsmetoden | 34 | 902 |
| Finansiella poster | 717 | 1 149 |
| Summa | 261 632 | 235 422 |

Not 9 Ersättningar till anställda, m.m.

| | 2021 | 2020 |
|--|---------------|---------------|
| Löner och andra ersättningar | 52 012 | 42 794 |
| Aktierelaterad ersättning | 1 039 | — |
| Sociala avgifter | 14 614 | 12 018 |
| Pensionskostnader - avgiftsbestämda planer | 8 450 | 6 577 |
| Summa ersättningar till anställda | 76 115 | 61 389 |

Löner och andra ersättningar samt sociala kostnader

| | 2021 | | 2020 | |
|---|--|---|--|---|
| | Löner och andra ersättningar (varav tantiem) | Sociala kostnader (varav pensionskostnader) | Löner och andra ersättningar (varav tantiem) | Sociala kostnader (varav pensionskostnader) |
| Styrelseledamöter, verkställande direktör och andra ledande befattningshavare | 14 126 (1 860) | 7 910 (3 472) | 13 305 (1 755) | 7 770 (3 323) |
| Övriga anställda | 38 925 (2 635) | 15 154 (4 978) | 29 489 (2 024) | 10 825 (3 149) |
| Koncernen totalt | 53 051 | 23 064 | 42 794 | 18 595 |

Ersättningar och övriga förmåner till ledande befattningshavare 2021

| | Styrelsearvoden/ Grundlön | Rörlig ersättning | Övriga förmåner | Pensionskostnader | Aktierelaterade ersättningar | Summa |
|--|------------------------------|-------------------|-----------------|-------------------|------------------------------|---------------|
| Styrelseordförande Magnus Jonsson | 504 | — | — | — | — | 504 |
| Styrelseledamot Dirk De Boever | 210 | — | — | — | — | 210 |
| Styrelseledamot Göran Linder | 210 | — | — | — | — | 210 |
| Styrelseledamot Helen Fasth Gillstedt | 360 | — | — | — | — | 360 |
| Styrelseledamot Riku-Pekka Hägg | 210 | — | — | — | — | 210 |
| Styrelseledamot Uwe Hillmann | — | — | — | — | — | — |
| Styrelseledamot Annette Malm Justad | 279 | — | — | — | — | 279 |
| Verkställande direktör Richard Berkling | 2 334 | 450 | 136 | 867 | 508 | 4 295 |
| Andra ledande befattningshavare (7 personer) | 6 802 | 1 410 | 272 | 2 605 | 441 | 11 530 |
| Koncernen totalt | 10 909 | 1 860 | 408 | 3 472 | 949 | 17 598 |

Not 8 Ersättning till revisorerna

| | 2021 | 2020 |
|----------------------------------|------------|------------|
| PricewaterhouseCoopers AB | | |
| Revisionsuppdraget | 568 | 488 |
| Övriga tjänster | 202 | 110 |
| Summa | 770 | 598 |

Medelantal anställda med geografisk fördelning per land

| | 2021 | | 2020 | |
|-------------------------|----------------------|-----------|----------------------|-----------|
| | Medelantal anställda | Varav män | Medelantal anställda | Varav män |
| Sverige | 68 | 50 | 51 | 36 |
| Tyskland | 1 | 1 | 1 | 1 |
| Kina | 3 | 1 | 3 | 1 |
| Koncernen totalt | 72 | 52 | 55 | 38 |

Könsfördelning i koncernen (inkl dotterföretag) för styrelseledamöter och övriga ledande befattningshavare

| | 2021 | | 2020 | |
|---|------------|-----------|------------|-----------|
| | Medelantal | Varav män | Medelantal | Varav män |
| Styrelseledamöter | 7 | 5 | 7 | 5 |
| Verkställande direktör och övriga ledande befattningshavare | 7 | 6 | 6 | 5 |
| Koncernen totalt | 14 | 11 | 13 | 10 |

not 9 forts.

VD och ledande befattningshavare

Till VD och ledande befattningshavare utgår utöver fast månadslön rörlig ersättning om uppställda resultatmål uppnås. Ersättningen fastställs av styrelsen. Under verksamhetsåret uppgick rörlig ersättning till 450 TSEK (240 TSEK) till VD, 0 TSEK (480 TSEK) till tf VD och 1 410 TSEK (1 035 TSEK) till övriga ledande befattningshavare. Ny ordinarie VD tillträdde 1 januari 2021, tf VD avslutade 31 december 2020.

Övriga förmåner består av 408 TSEK (361 TSEK) bestående i huvudsak av bilförmåner om 381 TSEK (243 TSEK).

Mellan bolaget och verkställande direktören gäller en ömsesidig uppsägningstid på tolv månader. Vid uppsägning från bolagets sida har VD även rätt till sex månaders avgångsvederlag och CFO har rätt till tre månaders avgångsvederlag. Inga avtal har träffats om avgångsvederlag för övriga anställda.

Styrelsen

Enligt stämmobeslut i april 2021 utgår styrelsearvode för perioden fram till nästa årsstämma med totalt 1 810 TSEK, varav 528 TSEK till styrelsens ordförande.

Aktierelaterade ersättningar

PowerCell införde under 2021 ett prestationsbaserat långsiktigt incitamentsprogram för vissa ledande befattningshavare och nyckelpersoner i bolaget ("LTI 2021"). Motiven till programmet är att stärka bolagets förmåga att behålla befintlig personalstyrka samt rekrytera nyckelpersoner till bolaget. Programmet är också framtaget i syfte att sprida och öka aktieägandet bland deltagarna samt säkerställa ett gemensamt fokus på en långsiktig och hållbar tillväxt för bolaget vilket innebär att aktieägarnas och deltagarnas intressen förenas ytterligare.

LTI 2021 omfattar maximalt 28 nyckelpersoner i bolaget. Maximalt antal prestationsaktierätter som kan tilldelas enligt LTI 2021 ska vara begränsat till 390 601 (motsvarande lika många aktier i bolaget). Prestationsaktierätterna innebär att deltagare i programmet är berättigade att för varje prestationsaktierätt vederlagsfritt erhålla en teckningsoption i bolaget med en rätt för dess innehavare att förvärva en aktie i bolaget till ett pris motsvarande aktiens kvotvärde vid tidpunkten då aktierna tecknas (för närvarande 0,022 SEK)

under förutsättning att intjänandevillkoren är uppfyllda.

Efter en intjänandeperiod om fem år kommer deltagarna vederlagsfritt att tilldelas teckningsoptioner i bolaget förutsatt att vissa intjänandevillkor är uppfyllda ("prestationsaktierätt"). För att dessa så kallade prestationsaktierätter ska berättiga deltagaren tilldelning krävs att deltagare valt att bibehålla sin anställning i bolaget under den aktuella intjänandeperioden fram till den 1 januari 2026.

Prestationsaktierätterna intjänas gradvis under cirka fem år, motsvarande fem perioder fram till den 1 januari 2026 (varje sådan tidsperiod en "intjänandeperiod").

I tillägg till ovan villkor är prestationsaktierätterna föremål för prestationsbaserad intjäning baserat på i vilken utsträckning bolaget för respektive intjänandeperiod uppnår vissa "milestones" fastställda av styrelsen. Utöver uppfyllande av prestationsmålen är det årliga utfallet av LTI 2021 avhängigt av den årliga utvecklingen av PowerCells aktiekurs i förhållande till den genomsnittliga årliga aktiekursutvecklingen för samtliga bolag vars aktier är upptagna till handel på den lista vid vilken PowerCells aktie vid var tid är noterad.

En teckningsoption för varje intjänad prestationsaktierätt tilldelas deltagaren i samband med årsstämman i bolaget 2026. Deltagaren har sedan rätt att påkalla lösen av teckningsoptionerna fram till den 1 juli 2026.

Värdet för en teckningsoption har estimerats till 151,08 SEK i december 2021. Denna värdering grundar sig på en Monte Carlo-modell som utfört 100 000 simuleringar för varje period. De viktigaste antagandena, förutom villkoren i programmet, är riskfri ränta, som satts till räntan för svenska statsobligationer med motsvarande löptid, och volatilitet där vi använt historisk volatilitet för PowerCell (61,3%) och för OMX Nordic First North (14,2%). Eventuella vinstutdelningar har inte tagits med i värderingen av optioner.

För 2021 medförde LTI 2021 en kostnad i resultaträkningen på 1,4 MSEK (inklusive en kostnad på 0,4 MSEK för sociala avgifter). Den totala reserven för sociala avgifter i balansräkningen uppgår till 0,4 MSEK.

Ersättningar och övriga förmåner till ledande befattningshavare 2020

| | Styrelsearvoden/ Grundlön | Rörlig ersättning | Övriga förmåner | Pensions- kostnader | Övriga ersättningar | Summa |
|--|------------------------------|-------------------|--------------------|------------------------|------------------------|---------------|
| Styrelseordförande Magnus Jonsson | 455 | — | — | — | — | 455 |
| Styrelseledamot Dirk De Boever | 187 | — | — | — | — | 187 |
| Styrelseledamot Hasse Johansson | 37 | — | — | — | — | 37 |
| Styrelseledamot Göran Linder | 188 | — | — | — | — | 188 |
| Styrelseledamot Helen Fasth Gillstedt | 220 | — | — | — | — | 220 |
| Styrelseledamot Riku-Pekka Hägg | 150 | — | — | — | — | 150 |
| Styrelseledamot Uwe Hillmann | — | — | — | — | — | — |
| Styrelseledamot Annette Malm Justad | 201 | — | — | — | — | 201 |
| Styrelseledamot Åsa Severed | 38 | — | — | — | — | 38 |
| Styrelseledamot Mattias Silfversparre | 50 | — | — | — | — | 50 |
| Verkställande direktör Per Wassén | 4 099 | 240 | 166 | 1 792 | — | 6 297 |
| Tf Verkställande direktör Karin Nilsson | 960 | 480 | 15 | 454 | — | 1 909 |
| Andra ledande befattningshavare (5 personer) | 4 781 | 1 035 | 180 | 1 510 | — | 7 506 |
| Koncernen totalt | 11 366 | 1 755 | 361 | 3 756 | — | 17 238 |

Not 10 Övriga rörelseintäkter

| | 2021 | 2020 |
|---|---------------|---------------|
| Bidrag avseende projektfinansiering och statliga stöd | 20 816 | 12 289 |
| Valutakursvinster | 5 177 | 2 905 |
| Royaltyintäkter | 523 | — |
| Övriga poster | 244 | 177 |
| Summa | 26 760 | 15 371 |

Not 11 Övriga rörelsekostnader

| | 2021 | 2020 |
|---|--------------|--------------|
| Valutakursdifferenser | 6 681 | 5 694 |
| Förlust avyttring anläggningstillgångar | 273 | — |
| Summa | 6 954 | 5 694 |

Not 12 Valutakursdifferenser – netto

Valutakursdifferenser har redovisats i rapporten över totalresultat enligt följande:

| | 2021 | 2020 |
|----------------------------------|---------------|---------------|
| Övriga rörelseintäkter (not 10) | 5 177 | 2 905 |
| Övriga rörelsekostnader (not 11) | -6 681 | -5 694 |
| Summa | -1 504 | -2 789 |

Not 13 Jämförelsestörande poster

Posten för jämförelsestörande poster fördelar sig enligt följande:

| | 2021 | 2020 |
|---|---------------|---------------|
| Avgångsvederlag och kostnader för VD-byte | — | -5 637 |
| Kostnader för nytt varumärke PowerCellution | -1 256 | — |
| Summa | -1 256 | -5 637 |

Not 14 Inkomstskatt

| | 2021 | 2020 |
|---|-----------|------------|
| Aktuell skatt | | |
| Aktuell skatt på årets resultat | — | — |
| Summa aktuell skatt | — | — |
| Uppskjuten skatt | | |
| Uppkomst och återföring av temporära skillnader | 31 | -99 |
| Summa uppskjuten skatt | 31 | -99 |
| Summa inkomstskatt | 31 | -99 |

Inkomstskatten på koncernens resultat före skatt skiljer sig från det teoretiska belopp som skulle ha framkommit vid användning av den svenska skattesatsen för resultaten i de konsoliderade företagen enligt följande:

| | 2021 | 2020 |
|---|----------------|-----------------|
| Resultat före skatt | -75 115 | -116 523 |
| Inkomstskatt beräknad enligt skattesats i Sverige 20,6 % (21,4 %) | 15 474 | 24 440 |

Skatteeffekter av:

| | | |
|--|-----------|------------|
| Ej avdragsgilla kostnader | -1 263 | -271 |
| Skattemässiga underskott för vilka ingen uppskjuten skattefordran redovisats | -14 211 | -24 169 |
| Förändring uppskjuten skatt | 31 | -99 |
| Inkomstskatt | 31 | -99 |

Vägd genomsnittlig skattesats för koncernen var 0 % (0 %)

Not 15 Investeringar i dotterföretag**Koncernen hade följande dotterföretag den 31 december 2021:**

| Namn | Registerrings- och verksamhetsland | Verksamhet | Andel stamaktier som direktägs av moderföretaget (%) | Andel stamaktier som ägs av koncernen (%) |
|----------------------------|------------------------------------|--------------------------|--|---|
| PowerCell Deutschland GmbH | Tyskland | Forskningsorganisation | 100 | 100 |
| PowerCell Warrants One AB | Sverige | Administration | 100 | 100 |
| PowerCell China LTD | Kina | Försäljningsorganisation | 100 | 100 |

Not 16 Innehav i intresseföretag

Moderföretaget har under året sålt sina andelar i intresseföretaget Hyon AS. Hyon AS med organisationsnummer 918 710 655 har sitt säte i Oslo.

| Namn på företaget | Registrerings- och verksamhetsland | Ägarandel (%) 2021-12-31 | Ägarandel (%) 2020-12-31 |
|-------------------|------------------------------------|-------------------------------|-------------------------------|
| Hyon AS | Norge | 0,0 | 33,3 |
| | | Redovisat värde 2021-12-31 | Redovisat värde 2020-12-31 |
| Hyon AS | | — | — |

Det redovisade värdet har förändrats enligt följande:

| | 2021-12-31 | 2020-12-31 |
|-------------------------------------|------------|------------|
| Ingående andel | — | 612 |
| Aktieägartillskott | 693 | 290 |
| Andel av årets resultat efter skatt | -693 | -902 |
| Utgående andel | — | — |

Not 17 Materiella anläggningstillgångar

| | Maskiner och andra tekniska anläggningar | Inventarier, verktyg och installationer | Summa |
|---------------------------------|--|---|---------------|
| Räkenskapsåret 2020 | | | |
| Ingående redovisat värde | 20 184 | 1 703 | 21 887 |
| Inköp | 9 064 | 1 441 | 10 505 |
| Avskrivningar | -4 625 | -808 | -5 433 |
| Utgående redovisat värde | 24 623 | 2 336 | 26 959 |

Per 31 december 2020

| | | | |
|----------------------------|---------------|--------------|---------------|
| Anskaffningsvärde | 84 874 | 4 990 | 89 864 |
| Akkumulerade avskrivningar | -60 252 | -2 653 | -62 905 |
| Redovisat värde | 24 622 | 2 337 | 26 959 |

Räkenskapsåret 2021

| | | | |
|---------------------------------|---------------|--------------|---------------|
| Ingående redovisat värde | 24 622 | 2 337 | 26 959 |
| Inköp | 11 050 | 6 313 | 17 363 |
| Försäljning och utrangeringar | -179 | -48 | -227 |
| Omklassificeringar | 4 740 | -4 820 | -80 |
| Avskrivningar | -7 087 | -970 | -8 057 |
| Utgående redovisat värde | 33 146 | 2 812 | 35 958 |

Per 31 december 2021

| | | | |
|----------------------------|---------------|--------------|---------------|
| Anskaffningsvärde | 100 483 | 6 438 | 106 922 |
| Akkumulerade avskrivningar | -67 337 | -3 626 | -70 963 |
| Redovisat värde | 33 146 | 2 812 | 35 958 |

Avskrivningskostnader på 8 253 TSEK (5 433 TSEK) är fördelad mellan forsknings- och utvecklingskostnader och försäljnings- och administrationskostnader i moderbolagets resultaträkning.

Materiella anläggningstillgångar i koncernen återfinns i huvudsak i det svenska moderbolaget PowerCell Sweden AB.

Not 18 Nyttjanderättstillgångar

| Tillgångar med nyttjanderättigheter | Lokaler | Maskiner | Övrigt | Summa |
|-------------------------------------|---------|----------|--------|-------|
|-------------------------------------|---------|----------|--------|-------|

Räkenskapsåret 2020

| | | | | |
|-------------------------------|--------|--------|--------|--------|
| Ingående redovisat värde | 38 026 | 8 026 | 4 371 | 50 423 |
| Tillkommande leasingavtal | — | — | 1 640 | 1 640 |
| Avyttringar och avskrivningar | -4 305 | -1 036 | -1 860 | -7 200 |

Utgående redovisat värde

33 721 6 990 4 150 44 862

Per 31 december 2020

| | | | | |
|-------------------------------------|---------------|--------------|--------------|---------------|
| Anskaffningsvärde | 42 331 | 9 766 | 6 264 | 58 361 |
| Akkumulerade av- och nedskrivningar | -8 610 | -2 776 | -2 114 | -13 499 |
| Redovisat värde | 33 721 | 6 990 | 4 150 | 44 862 |

Räkenskapsåret 2021

| | | | | |
|-------------------------------|--------|--------|--------|--------|
| Ingående redovisat värde | 33 721 | 6 990 | 4 150 | 44 862 |
| Tillkommande leasingavtal | 1 451 | — | 1 480 | 2 931 |
| Försäljning och utrangeringar | — | -199 | -56 | -255 |
| Omklassificeringar | — | 3 326 | -3 326 | — |
| Avskrivningar | -4 490 | -3 012 | 340 | -7 162 |

Utgående redovisat värde

30 682 7 105 2 588 40 376

Per 31 december 2021

| | | | | |
|-------------------------------------|---------------|--------------|--------------|---------------|
| Anskaffningsvärde | 43 782 | 12 893 | 4 362 | 61 037 |
| Akkumulerade av- och nedskrivningar | -13 100 | -5 788 | -1 774 | -20 661 |
| Redovisat värde | 30 682 | 7 105 | 2 588 | 40 376 |

Leasingskulder

2021-12-31 2020-12-31

| | | |
|-----------------------------|---------------|---------------|
| Långfristiga leasingskulder | 29 299 | 35 131 |
| Kortfristiga leasingskulder | 7 916 | 7 273 |
| Summa leasingskulder | 37 215 | 42 404 |

Upplýsingar

- Räntekostnader om 918 TSEK ingår i finansiella kostnader.
- Utgifter hänförliga till korttidsleasingavtal och avtal till låga värden vilka ingår i rörelsens kostnader uppgår till 1 601 TSEK.
- Det totala kassaflödet gällande leasingavtal under 2021 var 9 995 TSEK inklusive resultföda avtal av kortare karaktär eller av lägre värde.

Not 19 Immateriella tillgångar

| | Programvara | Summa |
|-------------------------------------|--------------|--------------|
| Räkenskapsåret 2020 | | |
| Ingående redovisat värde | 1 636 | 1 636 |
| Avyttringar och avskrivningar | -553 | -553 |
| Utgående redovisat värde | 1 083 | 1 083 |
| Per 31 december 2020 | | |
| Anskaffningsvärde | 2 509 | 2 509 |
| Ackumulerade av- och nedskrivningar | -1 426 | -1 426 |
| Redovisat värde | 1 083 | 1 083 |
| Räkenskapsåret 2021 | | |
| Ingående redovisat värde | 1 083 | 1 083 |
| Inköp | 555 | 555 |
| Försäljning och utrangeringar | -668 | -668 |
| Omklassificeringar | 80 | 80 |
| Avskrivningar | -186 | -186 |
| Utgående redovisat värde | 864 | 864 |
| Per 31 december 2021 | | |
| Anskaffningsvärde | 2 476 | 2 476 |
| Ackumulerade av- och nedskrivningar | -1 612 | -1 612 |
| Redovisat värde | 864 | 864 |

Avskrivningskostnader på 615 TSEK (553 TSEK) är fördelad mellan forsknings- och utvecklingskostnader och försäljnings- och administrationskostnader i moderbolagets resultaträkning.

Samtliga immateriella anläggningstillgångar i koncernen återfinns i det svenska moderbolaget PowerCell Sweden AB.

Not 20 Finansiella instrument per kategori

| 2020-12-31 | Finansiella tillgångar värderade till upplupet anskaffningsvärde | Summa |
|-------------------------------------|--|----------------|
| Tillgångar i balansräkningen | | |
| Kundfordringar | 7 961 | 7 961 |
| Övriga kortfristiga fordringar | 10 614 | 10 614 |
| Likvida medel | 416 846 | 416 846 |
| Summa | 435 421 | 435 421 |
| 2020-12-31 | Finansiella skulder värderade till upplupet anskaffningsvärde | Summa |
| Skulder i balansräkningen | | |
| Övriga långfristiga skulder | 30 000 | 30 000 |
| Leasingskulder | 42 404 | 42 404 |
| Leverantörsskulder | 5 133 | 5 133 |
| Övriga kortfristiga skulder | 2 733 | 2 733 |
| Summa | 80 270 | 80 270 |
| 2021-12-31 | Finansiella tillgångar värderade till upplupet anskaffningsvärde | Summa |
| Tillgångar i balansräkningen | | |
| Kundfordringar | 37 942 | 37 942 |
| Övriga kortfristiga fordringar | 11 275 | 11 275 |
| Likvida medel | 332 507 | 332 507 |
| Summa | 381 724 | 381 724 |
| 2021-12-31 | Finansiella skulder värderade till upplupet anskaffningsvärde | Summa |
| Skulder i balansräkningen | | |
| Övriga långfristiga skulder | 30 000 | 30 000 |
| Leasingskulder | 37 215 | 37 215 |
| Leverantörsskulder | 18 799 | 18 799 |
| Övriga kortfristiga skulder | 8 774 | 8 774 |
| Summa | 94 788 | 94 788 |

Not 21 Kundfordringar

| | 2021-12-31 | 2020-12-31 |
|---|---------------|--------------|
| Kundfordringar | 37 942 | 8 049 |
| Minus: reservering för förväntade kreditförluster | — | -88 |
| Kundfordringar - netto | 37 942 | 7 961 |

Redovisade belopp, per valuta, för koncernens kundfordringar och andra fordringar är följande:

| | 2021-12-31 | 2020-12-31 |
|--------------|---------------|--------------|
| SEK | 1 210 | 122 |
| EUR | 34 176 | 7 488 |
| GBP | 1 846 | — |
| CNY | 710 | 351 |
| Summa | 37 942 | 7 961 |

Den maximala exponeringen för kreditrisk per balansdagen för kundfordringar är det redovisade värdet enligt ovan.

Det verkliga värdet på kundfordringarna motsvarar dess redovisade värde, eftersom diskonteringseffekten inte är väsentlig.

Inga kundfordringar har ställts som säkerhet för någon skuld.

Not 22 Varulager

| | 2021-12-31 | 2020-12-31 |
|---------------------------|---------------|---------------|
| Råvaror och förnödenheter | 30 297 | 39 201 |
| Produkter i arbete | 6 997 | 610 |
| Färdigvarulager | 605 | 14 |
| Totalt | 37 899 | 39 825 |

Den utgift för varulager som kostnadsförts ingår i posten Kostnad för sålda varor i resultaträkningen och uppgår till 110 723 TSEK (77 748 TSEK).

Not 23 Övriga kortfristiga fordringar

| | 2021-12-31 | 2020-12-31 |
|-----------------------|---------------|---------------|
| Skattekonto | 2 771 | 2 823 |
| Förskott leverantörer | 3 214 | 3 667 |
| Momsfordran | 3 299 | 3 632 |
| Övrigt | 1 991 | 492 |
| Totalt | 11 275 | 10 614 |

Not 24 Förutbetalda kostnader och upplupna intäkter

| | 2021-12-31 | 2020-12-31 |
|--|---------------|---------------|
| Förutbetalda hyror | 1 693 | 1 658 |
| Upplupna intäkter, pågående bidragsprojekt | 10 444 | 8 506 |
| Övriga förutbetalda kostnader | 1 505 | 924 |
| Övriga upplupna intäkter | 1 380 | 337 |
| Totalt | 15 022 | 11 425 |

Not 25 Likvida medel

| | 2021-12-31 | 2020-12-31 |
|----------------------|----------------|----------------|
| Banktillgodohavanden | 332 507 | 416 846 |
| Totalt | 332 507 | 416 846 |

Not 26 Aktiekapital och övrigt tillskjutet kapital

| | Antal aktier | Aktiekapital | Pågående nyemission | Övrigt tillskjutet kapital |
|-----------------------------|-------------------|--------------|---------------------|----------------------------|
| Per 1 januari 2020 | 51 868 810 | 1 141 | — | 625 926 |
| Nyemission | 273 624 | 6 | — | 9 081 |
| Per 31 december 2020 | 52 142 434 | 1 147 | — | 635 007 |
| Per 31 december 2021 | 52 142 434 | 1 147 | — | 635 007 |

Aktiekapitalet består per den 31 december 2021 av 52 142 434 stamaktier med kvotvärdet 0,022 kr.

Alla aktier som emitterats av moderföretaget är till fullo betalda.

Not 27 Uppskjuten skatt

Uppskjuten skatteskuld är i sin helhet hänförligt temporära skillnader i redovisade värden på finansiellt leasade tillgångar och leasingkulder.

Redovisade uppskjutna skattefordringar består av framtida avdrag för pensionsutbetalningar. Uppskjutna skattefordringar redovisas för skattemässiga underskottsavdrag eller andra avdrag i den utsträckning som det är sannolikt att de kan tillgodogöras genom framtida beskattningsbara vinster. Ingen uppskjuten skattefordran avseende underskottsavdrag redovisas då moderbolaget inte har bedömt att kriterierna för att redovisa uppskjuten skatt i IAS 12 är uppfyllda. Outnyttjade underskottsavdrag i moderbolaget för vilka ingen uppskjuten skattefordran har redovisats uppgår till 320 488 TSEK per den 31 december 2021 (31 december 2020: 248 365 TSEK). Underskottsavdragen förfaller ej vid någon tidpunkt.

Not 28 Upplåning

| | 2021-12-31 | 2020-12-31 |
|-------------------------------------|---------------|---------------|
| Långfristig | | |
| Statens Energimyndighet | 30 000 | 30 000 |
| Skulder avseende finansiell leasing | 29 299 | 35 131 |
| Summa | 59 299 | 65 131 |
| Kortfristig | | |
| Skulder avseende finansiell leasing | 7 916 | 7 273 |
| Summa | 7 916 | 7 273 |
| Summa upplåning | 67 215 | 72 404 |

(i) Lånevillkor Statens Energimyndighet

Skulden till Statens Energimyndighet består av ett lån som erhållits för utveckling av koncernens projekt avseende bränslecellsteknik att inkludera i bolagets affärsverksamhet. Lånen är ränte- och amorteringsfria till dess att projekten genererar intäkter. Därefter sker betalning av räntor och amortering på skulden baserat på PowerCells fakturering avseende respektive projekt. Ränta kommer att utgå med 6 procent över Riksbankens vid varje tillfälle gällande referensränta.

(ii) Verkligt värde Lån från Statens Energimyndighet

Amortering och ränta på ovan lån till Statens Energimyndighet påbörjas alltså först när respektive projekt är slutfört och börjar generera intäkter för PowerCell. Därefter betalas amortering och ränta med grund i projektens utveckling och i förhållande till PowerCells fakturering mot tredje part avseende varor relaterade till det finansierade projektet. Således är lånevillkoren mot Statens Energimyndighet av sådan karaktär att framtida betalningsflöden avseende amortering och ränta är mycket osäkra både i tidpunkt och belopp. Denna osäkerhet innebär att ett stort antal utfall är möjliga avseende återbetalning av lånen. Därför bedömer PowerCell att ett verkligt värde på lånen inte kan beräknas på ett tillförlitligt sätt och återger därför istället ovan väsentliga lånevillkor.

| | Redovisat värde | |
|-------------------------|-----------------|---------------|
| | 2021-12-31 | 2020-12-31 |
| Statens Energimyndighet | 30 000 | 30 000 |
| Finansiell leasing | 37 215 | 42 404 |
| Summa | 67 215 | 72 404 |

(iii) Riskexponering

Information om koncernens exponering för risker gällande långfristig upplåning finns i not 3.

(iii) Nettoskuldsättning

Koncernens totala skulder minskad med likvida medel.

Not 29 Avtalsstillgångar och avtalsskulder

| | 2021-12-31 | 2020-12-31 |
|-------------------|---------------|--------------|
| Avtalsstillgångar | 8 228 | 3 964 |
| Avtalsskulder | -11 064 | -1 809 |
| Totalt | -2 836 | 2 155 |

Avtalsskulder består i sin helhet av förskott från kunder. Avtalsstillgångar avser projekt som redovisas enligt principer för successiv vinstavräkning, se not 2.

Återstående uppfyllda avtal

Det sammanlagda beloppet av det transaktionspris som fördelats till avtal som är uppfyllda eller delvis uppfyllda per 31 december 2021 är 66 786 TSEK. Av dessa bedömer ledningen att 98 % kommer att uppfyllas under nästa år. Av avtalsskulder redovisade per 31 december 2020 har 100 % uppfyllts under 2021.

Not 30 Upplupna kostnader och förutbetalda intäkter

| | 2021-12-31 | 2020-12-31 |
|------------------------------|---------------|---------------|
| Upplupen semesterlöneskuld | 5 781 | 4 833 |
| Upplupna sociala avgifter | 3 740 | 3 806 |
| Upplupna löner | 7 343 | 9 161 |
| Upplupna pension | 617 | — |
| Övriga förutbetalda intäkter | 5 996 | 1 563 |
| Övriga poster | 5 986 | 4 729 |
| Totalt | 29 463 | 24 092 |

Not 31 Avsättningar

| | 2021-12-31 | 2020-12-31 |
|-------------------|--------------|------------|
| Garantiavsättning | 2 037 | 504 |
| Totalt | 2 037 | 504 |

Garantiavsättningen avser beräknad kostnad för att åtgärda eventuella fel och brister som uppkommer under sålda varors garantitid. Garantitiden uppgår till 1 år.

Not 32 Eventualförpliktelser och ställda säkerheter

Bolaget har inga eventalförpliktelser.

| | 2021-12-31 | 2020-12-31 |
|---------------------------|--------------|------------|
| Ställda säkerheter | | |
| Spärrade bankmedel | 1 359 | — |
| Totalt | 1 359 | — |

Not 33 Resultat per aktie

| | 2021 | 2020 |
|---|------------|------------|
| Kronor | | |
| Resultat per aktie före utspädning | Neg | Neg |
| Resultat per aktie efter utspädning | Neg | Neg |
| Resultatmått som använts i beräkningen av resultat per aktie | | |
| Resultat hänförligt till moderföretagets aktieägare som används vid beräkning av resultat per aktie före och efter utspädning | | |
| Resultat hänförligt till moderföretagets aktieägare, TSEK | -78 159 | -114 207 |
| Antal | | |
| Vägt genomsnittligt antal stamaktier vid beräkning av resultat per aktie före utspädning | 52 142 434 | 52 005 622 |
| Justering för beräkning av resultat per aktie efter utspädning* | 52 142 434 | 52 242 877 |

*Ingen utspädningseffekt beräknas då koncernen redovisar ett negativt resultat per aktie för såväl räkenskapsåret som jämförelseåret.

Not 34 Transaktioner med närstående

Inga väsentliga transaktioner har skett med närstående i perioden förutom ersättningar till styrelsen och ledande befattningshavare, se not 9.

Not 35 Förändringar i skulder som tillhör finansieringsverksamheten

| | 2020-01-01 | Kassainflöde | Kassautflöde | Inte kassaflödes- påverkande poster | 2020-12-31 |
|-----------------------------------|---------------|--------------|---------------|--|---------------|
| Skuld Statens Energimyndighet | 30 000 | — | — | — | 30 000 |
| Skuld avseende finansiell leasing | 48 282 | — | -6 547 | 669 | 42 404 |
| Summa | 78 282 | — | -6 547 | 669 | 72 404 |

| | 2021-01-01 | Kassainflöde | Kassautflöde | Inte kassaflödes- påverkande poster | 2021-12-31 |
|-----------------------------------|---------------|--------------|---------------|--|---------------|
| Skuld Statens Energimyndighet | 30 000 | — | — | — | 30 000 |
| Skuld avseende finansiell leasing | 42 404 | — | -7 520 | 2 331 | 37 215 |
| Summa | 72 404 | — | -7 520 | 2 331 | 67 215 |

Not 36 Justering för poster som inte ingår i kassaflödet

| | 2021-12-31 | 2020-12-31 |
|--|---------------|---------------|
| Avskrivningar | 15 944 | 12 529 |
| Periodisering av bidragsfinansierade projekt | 2 498 | -2 278 |
| Avsättning garanti | 1 533 | 143 |
| Andel av resultat efter skatt från intresseföretag redovisade med kapitalandelsmetoden | 34 | 902 |
| Aktierelaterad ersättning | 1 039 | — |
| Lagerinkurans | 9 175 | — |
| Övrigt | 170 | — |
| Totalt | 30 393 | 11 296 |

Not 37 Händelser efter rapportperiodens slut

- PowerCell går med i europeiskt utvecklingsprojekt avseende framtidens bränslecellsteknologi.

Moderbolagets resultaträkning

| Belopp i TSEK | Not | 2021 | 2020 |
|---|-------|----------------|-----------------|
| Nettoomsättning | 2 | 158 959 | 103 139 |
| Kostnad för sålda varor | 3 | -110 684 | -77 761 |
| Bruttoresultat | | 48 275 | 25 378 |
| Försäljnings- och administrationskostnader | 3, 7 | -66 833 | -57 680 |
| Forsknings- och utvecklingskostnader | 3, 7 | -80 986 | -73 763 |
| Övriga rörelseintäkter | 4 | 27 464 | 16 068 |
| Övriga rörelsekostnader | 3, 5 | -7 049 | -5 694 |
| Rörelseresultat före jämförelsestörande poster | | -79 129 | -95 691 |
| Jämförelsestörande poster | 3, 8 | -1 256 | -5 637 |
| Rörelseresultat | | -80 385 | -101 328 |
| Resultat från finansiella poster | | | |
| Resultat från andelar i koncernbolag | 3 | -5 385 | — |
| Övriga ränteintäkter och liknande resultatposter | 3 | 21 728 | 38 816 |
| Nedskrivningar av finansiella anläggningstillgångar | 3 | -34 | -902 |
| Räntekostnader och liknande resultatposter | 3 | -14 176 | -50 793 |
| Resultat efter finansiella poster | | -78 252 | -114 207 |
| Inkomstskatt | 9, 14 | 93 | — |
| Årets resultat | | -78 159 | -114 207 |

I moderbolaget återfinns inga poster som redovisas som övrigt totalresultat varför summa totalresultat överensstämmer med årets resultat. Noterna på sidorna 51-57 utgör en integrerad del av redovisningen för moderbolaget.

Moderbolagets balansräkning

| Belopp i TSEK | Not | 2021-12-31 | 2020-12-31 |
|--|--------|----------------|----------------|
| TILLGÅNGAR | | | |
| Anläggningstillgångar | | | |
| Immateriella tillgångar | | | |
| Programvara | 13 | 864 | 1 083 |
| Summa immateriella tillgångar | | 864 | 1 083 |
| Materiella anläggningstillgångar | | | |
| Maskiner och andra tekniska anläggningar | 12 | 33 146 | 24 623 |
| Inventarier, verktyg och installationer | 12 | 2 803 | 2 323 |
| Summa materiella anläggningstillgångar | | 35 949 | 26 946 |
| Finansiella anläggningstillgångar | | | |
| Andelar i dotterföretag | 10 | 1 159 | 3 462 |
| Andelar i intresseföretag | 11 | — | — |
| Uppskjutna skattefordringar | 9, 14 | 93 | — |
| Summa finansiella anläggningstillgångar | | 1 252 | 3 462 |
| Summa anläggningstillgångar | | 38 065 | 31 492 |
| Omsättningstillgångar | | | |
| Varulager | | | |
| Råvaror och förnödenheter | 17 | 30 297 | 39 201 |
| Produkter i arbete | 17 | 6 997 | 610 |
| Färdigvarulager | 17 | 605 | 14 |
| Summa varulager | | 37 899 | 39 825 |
| Kortfristiga fordringar | | | |
| Kundfordringar | 16 | 37 232 | 7 610 |
| Fordringar hos koncernföretag | 27 | 3 086 | 3 934 |
| Aktuella skattefordringar | | 1 163 | 1 163 |
| Avtalstillgångar | 21 | 8 228 | 3 964 |
| Övriga kortfristiga fordringar | 18 | 11 187 | 10 568 |
| Förutbetalda kostnader och upplupna intäkter | 19 | 15 709 | 11 737 |
| Summa kortfristiga fordringar | | 76 605 | 38 976 |
| Likvida medel | 15, 32 | 329 785 | 413 465 |
| Summa omsättningstillgångar | | 444 289 | 492 266 |
| SUMMA TILLGÅNGAR | | 482 354 | 523 757 |

Moderbolagets balansräkning (forts.)

| Belopp i TSEK | Not | 2021-12-31 | 2020-12-31 |
|--|--------|----------------|----------------|
| EGET KAPITAL OCH SKULDER | | | |
| Eget kapital | | | |
| Bundet eget kapital | | | |
| Aktiekapital | | 1 147 | 1 147 |
| Summa bundet eget kapital | | 1 147 | 1 147 |
| Fritt eget kapital | | | |
| Överkursfond | | 555 507 | 555 507 |
| Balanserade vinstmedel | | -96 278 | 16 890 |
| Årets resultat | | -78 159 | -114 207 |
| Summa fritt eget kapital | | 381 070 | 458 190 |
| Summa eget kapital | | 382 217 | 459 337 |
| Långfristiga skulder | | | |
| Övriga långfristiga skulder | 20, 28 | 30 000 | 30 000 |
| Summa långfristiga skulder | | 30 000 | 30 000 |
| Kortfristiga skulder | | | |
| Leverantörsskulder | | 18 907 | 5 155 |
| Övriga kortfristiga skulder | | 8 707 | 2 651 |
| Avtalsskulder | 21 | 11 064 | 1 809 |
| Avsättningar | 24 | 2 037 | 504 |
| Skulder hos koncernföretag | 27 | 167 | 475 |
| Upplupna kostnader och förutbetalda intäkter | 22 | 29 255 | 23 826 |
| Summa kortfristiga skulder | | 70 137 | 34 420 |
| Summa skulder | | 100 137 | 64 420 |
| SUMMA EGET KAPITAL OCH SKULDER | | 482 354 | 523 757 |

Noterna på sidorna 51-57 utgör en integrerad del av redovisningen för moderbolaget.

Moderbolagets rapport över förändringar i eget kapital

| Belopp i TSEK | Not | Bundet eget kapital | | Fritt eget kapital | | |
|---|-----|---------------------|-------------------|---------------------------|-------------------|-----------------------|
| | | Aktie- kapital | Överkurs- fond | Balanserade vinstmedel | Årets resultat | Summa eget kapital |
| Ingående balans per 1 januari 2020 | | 1 141 | 546 426 | 16 890 | — | 564 457 |
| Årets resultat och tillika totalresultat | | — | — | — | -114 207 | -114 207 |
| Summa totalresultat | | — | — | — | -114 207 | -114 207 |
| Transaktioner med aktieägare i deras egenskap av ägare | | | | | | |
| Optionslikvid | | 6 | 9 081 | | | 9 087 |
| Utgående balans per 31 december 2020 | | 1 147 | 555 507 | 16 890 | -114 207 | 459 337 |
| Ingående balans per 1 januari 2021 | | 1 147 | 555 507 | -97 317 | — | 459 337 |
| Årets resultat och tillika totalresultat | | — | — | — | -78 159 | -78 159 |
| Summa totalresultat | | — | — | — | -78 159 | -78 159 |
| Transaktioner med aktieägare i deras egenskap av ägare | | | | | | |
| Aktierelaterad ersättning | | — | — | 1 039 | — | 1 039 |
| Utgående balans per 31 december 2021 | | 1 147 | 555 507 | -96 278 | -78 159 | 382 217 |

Noterna på sidorna 51 till 57 utgör en integrerad del av redovisningen för moderbolaget.

Moderbolagets kassaflödesanalys

| Belopp i TSEK | Not | 2021 | 2020 |
|--|-----|----------------|----------------|
| Kassaflöde från den löpande verksamheten | | | |
| Rörelseresultat efter avskrivningar | | -80 385 | -101 328 |
| Justering för poster som inte ingår i kassaflödet | 29 | 23 501 | 3 847 |
| Betald ränta | | 11 | 11 |
| Betalda inkomstskatter | | 203 | — |
| Kassaflöde från den löpande verksamheten före förändring i rörelsekapitalet | | -56 670 | -97 470 |
| Förändring av rörelsekapital | | | |
| Förändring av varulager | | -7 250 | 3 484 |
| Förändring av kortfristiga rörelsefordringar | | -40 038 | 83 774 |
| Förändring av kortfristiga rörelseskulder | | 33 981 | 127 |
| Summa förändring av rörelsekapital | | -13 307 | 87 385 |
| Kassaflöde från den löpande verksamheten | | -69 977 | -10 085 |
| Kassaflöde från investeringsverksamheten | | | |
| Aktieägartillskott till intresseföretag | | -34 | -290 |
| Aktieägartillskott till dotterbolag | | -3 083 | -1 901 |
| Förvärv av immateriella och materiella anläggningstillgångar | | -17 919 | -10 487 |
| Kassaflöde från investeringsverksamheten | | -21 036 | -12 678 |
| Kassaflöde från finansieringsverksamheten | | | |
| Nyemission | | — | 9 087 |
| Kassaflöde från finansieringsverksamheten | | — | 9 087 |
| Minskning/ökning av likvida medel | | -91 013 | -13 676 |
| Kursdifferens i likvida medel | | 7 333 | -11 988 |
| Likvida medel vid årets början | | 413 465 | 439 130 |
| Likvida medel vid årets slut | | 329 785 | 413 465 |

Noter till moderbolagets redovisning

Not 1 Moderföretagets redovisningsprinciper

Årsredovisningen för moderföretaget är upprättad i enlighet med RFR 2 Redovisning för juridiska personer och Årsredovisningslagen. I de fall moderföretaget tillämpar andra redovisningsprinciper än koncernens redovisningsprinciper, som beskrivs i not 2 i koncernredovisningen, anges dessa nedan.

Årsredovisningen har upprättats enligt anskaffningsvärdemetoden.

Att upprätta rapporter i överensstämmelse med RFR 2 kräver användning av en del viktiga uppskattningar för redovisningsändamål. Vidare krävs att ledningen gör vissa bedömningar vid tillämpningen av moderföretagets redovisningsprinciper. De områden som innefattar en hög grad av bedömning, som är komplexa eller sådana områden där antaganden och uppskattningar är av väsentlig betydelse för årsredovisningen anges i koncernredovisningens not 4.

Moderföretaget utsätts genom sin verksamhet för en mängd olika finansiella risker: marknadsrisk (valutarisk och ränterisk), kreditrisk och likviditetsrisk. Moderföretagets övergripande riskhanteringspolicy fokuserar på oförutsägbarheten på de finansiella marknaderna och eftersträvar att minimera potentiella ogynnsamma effekter på koncernens finansiella resultat. För mer information om finansiella risker hänvisas till koncernredovisningen not 3.

Moderföretaget tillämpar andra redovisningsprinciper än koncernen i de fall som anges nedan:

Om inte annat särskilt anges, redovisas alla belopp i tusental kronor (TSEK). Uppgift inom parantes avser jämförelseåret.

Uppställningsformer

Resultat- och balansräkning följer årsredovisningslagens uppställningsform. Rapport över förändring av eget kapital följer också koncernens uppställningsform men ska innehålla de kolumner som anges i ÅRL. Vidare innebär det skillnad i benämningar, jämfört med koncernredovisningen, främst avseende finansiella intäkter och kostnader och eget kapital.

Andelar i dotterföretag

Andelar i dotterföretag redovisas till anskaffningsvärde efter avdrag för eventuella nedskrivningar. I anskaffningsvärdet inkluderas förvävsrelaterade kostnader och eventuella tilläggsköpeskillingar.

När det finns en indikation på att andelar i dotterföretag minskat i värde görs en beräkning av återvinningsvärdet. Är detta lägre än det redovisade värdet görs en nedskrivning. Nedskrivningar redovisas i posterna "Resultat från andelar i koncernföretag" och nedskrivningar av andelar i intresseföretag redovisas som finansiell kostnad i finansnettot.

Finansiella instrument

IFRS 9 tillämpas ej i moderföretaget. Moderföretaget tillämpar istället de punkterna som anges i RFR 2 (IFRS 9 Finansiella instrument, sidorna 3-10). Finansiella instrument värderas till anskaffningsvärde. Inom efterföljande perioder kommer finansiella tillgångar som är anskaffade med avsikt att innehas kortsiktigt att redovisas i enlighet med lägsta värdets princip till det lägsta av anskaffningsvärde och marknadsvärde.

Vid beräkning av nettoförsäljningsvärdet på fordringar som redovisas som omsättningstillgångar ska principerna för nedskrivningsprövning och förlustriskreservering i IFRS 9 tillämpas. För en fordran som redovisas till upplupet anskaffningsvärde på koncernnivå innebär detta att den förlustriskreserv som redovisas i koncernen i enlighet med IFRS 9 även ska tas upp i moderföretaget.

Operationell leasing

Samtliga leasingavtal redovisas som operationella leasingavtal.

Not 2 Nettoomsättning

Moderbolaget har redovisat följande belopp i resultaträkningen hänförliga till intäkter:

| | 2021 | 2020 |
|---|----------------|----------------|
| Hårdvara | 133 123 | 86 174 |
| Tjänster | 5 606 | 2 642 |
| Projekt enligt successiv vinstavräkning | 20 230 | 14 323 |
| Summa | 158 959 | 103 139 |

| Nettoomsättning per geografisk marknad: | 2021 | 2020 |
|---|----------------|----------------|
| Sverige | 1 374 | 5 124 |
| Tyskland | 107 579 | 64 603 |
| Storbritannien | 22 410 | 5 389 |
| Kina | 964 | 3 350 |
| Nederländerna | 13 729 | 14 648 |
| Övriga | 12 903 | 10 025 |
| Summa | 158 959 | 103 139 |

Moderbolaget har två kunder vars andel av totala intäkter enskilt överstiger 10%. Intäkt per kund uppgår till cirka 67 971 TSEK (57 043 TSEK) respektive 27 279 TSEK (- TSEK).

Not 3 Kostnader fördelade på kostnadslag

| | 2021 | 2020 |
|--|----------------|----------------|
| Råvaror och förnödenheter | 110 684 | 77 761 |
| Övriga externa kostnader | 75 002 | 75 222 |
| Personalkostnader | 65 212 | 55 877 |
| Avskrivningar materiella anläggningstillgångar | 8 246 | 5 429 |
| Avskrivningar immateriella tillgångar | 615 | 553 |
| Avyttring anläggningstillgångar | 273 | — |
| Valutakursdifferenser | -557 | 17 681 |
| Nedskrivning intressebolag | 34 | 902 |
| Nedskrivning dotterbolag | 5 385 | — |
| Finansiella poster | -219 | -11 |
| Summa | 264 675 | 233 414 |

Not 4 Övriga rörelseintäkter

| | 2021 | 2020 |
|---|---------------|---------------|
| Bidrag avseende projektfinansiering och statliga stöd | 20 816 | 12 289 |
| Valutakursvinster | 5 176 | 2 905 |
| Royaltyintäkter | 523 | — |
| Övriga poster | 949 | 874 |
| Summa | 27 464 | 16 068 |

Not 5 Övriga rörelsekostnader

| | 2021 | 2020 |
|--|--------------|--------------|
| Valutakursdifferenser | 6 776 | 5 694 |
| Förlust avyttring av anläggningstillgångar | 273 | — |
| Summa | 7 049 | 5 694 |

Not 6 Ersättning till revisorerna

| | 2021 | 2020 |
|----------------------------------|------------|------------|
| PricewaterhouseCoopers AB | | |
| Revisionsuppdraget | 517 | 440 |
| Övriga tjänster | 202 | 110 |
| Summa | 719 | 550 |

Not 7 Ersättningar till anställda, m.m.

| | 2021 | 2020 |
|--|---------------|---------------|
| Löner och andra ersättningar | 49 177 | 39 925 |
| Aktierelaterad ersättning | 1 039 | — |
| Sociala avgifter | 14 199 | 11 756 |
| Pensionskostnader – avgiftsbestämda planer | 8 450 | 6 577 |
| Summa ersättningar till anställda | 72 865 | 58 258 |

Löner och andra ersättningar samt sociala kostnader

| | 2021 | | 2020 | |
|---|--|---|--|---|
| | Löner och andra ersättningar (varav tantiem) | Sociala kostnader (varav pensionskostnader) | Löner och andra ersättningar (varav tantiem) | Sociala kostnader (varav pensionskostnader) |
| Styrelseledamöter, verkställande direktörer och andra ledande befattningshavare | 14 126 (1 860) | 7 910 (3 472) | 13 305 (1 755) | 7 770 (3 323) |
| Övriga anställda | 36 090 (2 635) | 14 739 (4 978) | 26 620 (2 024) | 10 563 (3 149) |
| Moderbolaget totalt | 50 216 | 22 649 | 39 925 | 18 333 |

Medelantal anställda

| | 2021 | | 2020 | |
|----------------------------|----------------------|-----------|----------------------|-----------|
| | Medelantal anställda | Varav män | Medelantal anställda | Varav män |
| Moderbolaget totalt | 68 | 50 | 51 | 36 |

Könsfördelning i moderbolaget för styrelseledamöter och övriga ledande befattningshavare

| | 2021 | | 2020 | |
|---|------------|-----------|------------|-----------|
| | Medelantal | Varav män | Medelantal | Varav män |
| Styrelseledamöter | 7 | 5 | 7 | 5 |
| Verkställande direktör och övriga ledande befattningshavare | 7 | 6 | 5 | 4 |
| Moderbolaget totalt | 14 | 11 | 12 | 9 |

Ersättning till ledande befattningshavare

| Ersättning till ledande befattningshavare uppgår till: | 2021 | 2020 |
|--|---------------|---------------|
| Löner och andra kortfristiga ersättningar | 14 126 | 13 305 |
| Pensionskostnader | 3 472 | 3 323 |
| Summa ersättningar till ledande befattningshavare | 17 598 | 16 628 |

För ytterligare information gällande ersättningar till styrelsen, verkställande direktören samt övriga ledande befattningshavare se koncernens not 9.

Not 8 Jämförelsestörande poster

| | 2021 | 2020 |
|---|---------------|---------------|
| Avgångsvederlag och kostnader för VD-byte | — | -5 637 |
| Kostnader för nytt varumärke PowerCellution | -1 256 | — |
| Summa | -1 256 | -5 637 |

Not 9 Skatt på årets resultat

| Redovisad skatt i resultaträkningen | 2021 | 2020 |
|---|-----------|----------|
| Aktuell skatt | | |
| Aktuell skatt på årets resultat | — | — |
| Summa aktuell skatt | — | — |
| Uppskjuten skatt | | |
| Uppkomst och återföring av temporära skillnader | 93 | — |
| Summa uppskjuten skatt | 93 | — |
| Summa inkomstskatt | 93 | — |

Inkomstskatten på resultatet före skatt skiljer sig från det teoretiska belopp som skulle ha framkommit vid användning av skattesatsen för moderföretaget enligt följande:

| | 2021 | 2020 |
|--|----------------|-----------------|
| Resultat före skatt | -78 252 | -114 207 |
| Inkomstskatt beräknad enligt skattesats i Sverige 20,6 % (21,4 %) | 16 120 | 24 440 |
| Skatteeffekter av: | | |
| Ej avdragsgilla kostnader | -1 263 | -271 |
| Skattemässiga underskott för vilka ingen uppskjuten skattefordran redovisats | -14 857 | -24 169 |
| Förändring uppskjuten skatt | 93 | — |
| Inkomstskatt | 93 | — |

Not 10 Andelar i dotterbolag

| | 2021-12-31 | 2020-12-31 |
|---|--------------|--------------|
| Ingående anskaffningsvärde | 3 462 | 1 561 |
| Aktieägartillskott av PowerCell China LTD | 3 082 | 2 117 |
| Nedskrivning av PowerCell China LTD | -5 385 | — |
| Omklassificering lån PowerCell Deutschland GmbH | — | -216 |
| Utgående ackumulerat anskaffningsvärde | 1 159 | 3 462 |
| Utgående redovisat värde | 1 159 | 3 462 |

| Namn | Organisations- nummer | Säte samt registrerings- och verksamhetsland | Antal aktier | Bokfört värde 2021-12-31 | Bokfört värde 2020-12-31 |
|----------------------------|-----------------------|--|--------------|--------------------------|--------------------------|
| PowerCell Deutschland GmbH | HBR 28770 | Frankfurt am Main | — | 234 | 234 |
| PowerCell Warrants One AB | 559110-7437 | Göteborg | 50 000 | 50 | 50 |
| PowerCell China LTD | 91310115MA 1K4F2020 | Shanghai | — | 875 | 3 178 |

Not 11 Innehav i intresseföretag

Moderföretaget har under året sålt sina andelar i intresseföretaget Hyon AS. Hyon AS med organisationsnummer 918 710 655 har sitt säte i Oslo.

| Namn på företaget | Registrerings- och verksamhetsland | Ägarandel (%) 2021-12-31 | Ägarandel (%) 2020-12-31 |
|-------------------|------------------------------------|----------------------------|----------------------------|
| Hyon AS | Norge | 0,0 | 33,3 |
| | | Redovisat värde 2021-12-31 | Redovisat värde 2020-12-31 |
| Hyon AS | | — | — |

Det redovisade värdet har förändrats enligt följande:

| | 2021-12-31 | 2020-12-31 |
|-----------------------|------------|------------|
| Ingående andel | — | 612 |
| Nedskrivning | -693 | -902 |
| Aktieägartillskott | 693 | 290 |
| Utgående andel | — | — |

Not 12 Materiella anläggningstillgångar

| | Maskiner och andra tekniska anläggningar | Inventarier, verktyg och installationer | Summa |
|---------------------------------|---|---|---------------|
| Räkenskapsåret 2020 | | | |
| Ingående redovisat värde | 20 184 | 1 703 | 21 887 |
| Inköp | 9 064 | 1 424 | 10 488 |
| Avskrivningar | -4 625 | -804 | -5 429 |
| Utgående redovisat värde | 24 623 | 2 323 | 26 946 |
| Per 31 december 2020 | | | |
| Anskaffningsvärde | 84 874 | 4 972 | 89 846 |
| Ackumulerade avskrivningar | -60 251 | -2 649 | -62 900 |
| Redovisat värde | 24 623 | 2 323 | 26 946 |
| Räkenskapsåret 2021 | | | |
| Ingående redovisat värde | 24 623 | 2 323 | 26 946 |
| Inköp | 11 050 | 6 313 | 17 363 |
| Försäljning och utrangeringar | -179 | -48 | -227 |
| Omklassificeringar | 4 740 | -4 820 | -80 |
| Avskrivningar | -7 088 | -965 | -8 053 |
| Utgående redovisat värde | 33 146 | 2 803 | 35 949 |
| Per 31 december 2021 | | | |
| Anskaffningsvärde | 100 483 | 6 418 | 106 901 |
| Ackumulerade avskrivningar | -67 337 | -3 615 | -70 952 |
| Redovisat värde | 33 146 | 2 803 | 35 949 |

Avskrivningskostnader på 8 246 TSEK (5 429 TSEK) är fördelad mellan forsknings- och utvecklingskostnader och försäljnings- och administrationskostnader i moderbolagets resultaträkning.

Not 13 Immateriella tillgångar

| | Programvara | Summa |
|-------------------------------------|--------------|--------------|
| Räkenskapsåret 2020 | | |
| Ingående redovisat värde | 1 636 | 1 636 |
| Avskrivningar | -553 | -553 |
| Utgående redovisat värde | 1 083 | 1 083 |
| Per 31 december 2020 | | |
| Anskaffningsvärde | 2 509 | 2 509 |
| Ackumulerade av- och nedskrivningar | -1 426 | -1 426 |
| Redovisat värde | 1 083 | 1 083 |
| Räkenskapsåret 2021 | | |
| Ingående redovisat värde | 1 083 | 1 083 |
| Inköp | 555 | 555 |
| Försäljning och utrangeringar | -668 | -668 |
| Omklassificeringar | 80 | 80 |
| Årets avskrivningar | -186 | -186 |
| Utgående redovisat värde | 864 | 864 |
| Per 31 december 2021 | | |
| Anskaffningsvärde | 2 476 | 2 476 |
| Ackumulerade av- och nedskrivningar | -1 612 | -1 612 |
| Redovisat värde | 864 | 864 |

Avskrivningskostnader på 615 TSEK (553 TSEK) är fördelad mellan forsknings- och utvecklingskostnader och försäljnings- och administrationskostnader i moderbolagets resultaträkning.

Not 14 Uppskjuten skatt

Redovisade uppskjutna skattefordringar består av framtida avdrag för pensionsutbetalningar. Uppskjutna skattefordringar redovisas för skattemässiga underskottsavdrag eller andra avdrag i den utsträckning som det är sannolikt att de kan tillgodogöras genom framtida beskattningsbara vinster. Ingen uppskjuten skattefordran avseende underskottsavdrag redovisas då moderbolaget inte har bedömt att kriterierna för att redovisa uppskjuten skatt i IAS 12 är uppfyllda. Outnyttjade underskottsavdrag i moderbolaget för vilka ingen uppskjuten skattefordran har redovisats uppgår till 320 488 TSEK per den 31 december 2021 (31 december 2020: 248 365 TSEK). Underskottsavdragen förfaller ej vid någon tidpunkt.

Not 15 Likvida medel

I balansräkningen och i kassaflödesanalysen ingår följande i posten likvida medel:

| | 2021-12-31 | 2020-12-31 |
|----------------------|----------------|----------------|
| Banktillgodohavanden | 329 785 | 413 465 |
| Summa | 329 785 | 413 465 |

Not 16 Kundfordringar

| | 2021-12-31 | 2020-12-31 |
|--|---------------|--------------|
| Kundfordringar | 37 232 | 7 698 |
| Reservering för förväntade kreditförluster | — | -88 |
| Kundfordringar - netto | 37 232 | 7 610 |

Redovisade belopp, per valuta, för moderbolagets kundfordringar och andra fordringar är följande:

| | 2021-12-31 | 2020-12-31 |
|--------------|---------------|--------------|
| SEK | 1 210 | 122 |
| EUR | 34 176 | 7 488 |
| GBP | 1 846 | — |
| Summa | 37 232 | 7 610 |

Den maximala exponeringen för kreditrisk per balansdagen för kundfordringar och övriga kortfristiga fordringar är det redovisade värdet enligt ovan.

Det verkliga värdet på kundfordringarna motsvarar dess redovisade värde, eftersom diskonteringseffekten inte är väsentlig.

Inga kundfordringar har ställts som säkerhet för någon skuld.

Not 17 Varulager

| | 2021-12-31 | 2020-12-31 |
|---------------------------|---------------|---------------|
| Råvaror och förnödenheter | 30 297 | 39 201 |
| Produkter i arbete | 6 997 | 610 |
| Färdigvarulager | 605 | 14 |
| Totalt | 37 899 | 39 825 |

Den utgift för varulager som kostnadsförts ingår i posten Kostnad för sålda varor i resultaträkningen och uppgår till 110 684 TSEK (77 761 TSEK).

Not 18 Övriga kortfristiga fordringar

| | 2021-12-31 | 2020-12-31 |
|----------------------------|---------------|---------------|
| Skattekonto | 2 770 | 2 823 |
| Förskott till leverantörer | 3 213 | 3 667 |
| Momsfordran | 3 284 | 3 632 |
| Övrigt | 1 920 | 446 |
| Totalt | 11 187 | 10 568 |

Not 19 Förutbetalda kostnader och upplupna intäkter

| | 2021-12-31 | 2020-12-31 |
|--|---------------|---------------|
| Förutbetalda hyror | 1 694 | 1 658 |
| Upplupna intäkter, pågående bidragsprojekt | 10 440 | 8 506 |
| Övriga förutbetalda kostnader | 2 195 | 1 236 |
| Övriga upplupna intäkter | 1 380 | 337 |
| Totalt | 15 709 | 11 737 |

Not 20 Upplåning

Se koncernens not 28 för information om moderbolagets övriga långfristiga skulder.

Not 21 Avtalsstillgångar och avtalsskulder

| | 2021-12-31 | 2020-12-31 |
|-------------------|---------------|--------------|
| Avtalsstillgångar | 8 228 | 3 964 |
| Avtalsskulder | -11 064 | -1 809 |
| Totalt | -2 836 | 2 155 |

Avtalsskulder består i sin helhet av förskott från kunder. Avtalsstillgångar avser projekt som redovisas enligt principer för successiv vinstavräkning, se not 2.

Återstående uppfyllda avtal

Det sammanlagda beloppet av det transaktionspris som fördelats till avtal som är uppfyllda eller delvis uppfyllda per 31 december 2021 är 66 786 TSEK.

Av dessa bedömer ledningen att 98 % kommer att uppfyllas under nästa år.

Av avtalsskulder redovisade per 31 december 2020 har 100 % uppfyllts under 2021.

Not 22 Upplupna kostnader och förutbetalda intäkter

| | 2021-12-31 | 2020-12-31 |
|------------------------------|---------------|---------------|
| Upplupen semesterlöneskuld | 5 732 | 4 833 |
| Upplupna sociala avgifter | 3 731 | 3 806 |
| Upplupna löner | 7 210 | 9 161 |
| Upplupna pensioner | 617 | — |
| Övriga förutbetalda intäkter | 5 996 | 1 563 |
| Övriga poster | 5 969 | 4 463 |
| Totalt | 29 255 | 23 826 |

Not 23 Operationell leasing

Åtaganden avseende operationell leasing

Moderbolaget hyr i allt väsentligt lokaler enligt ej uppsägningsbara operationella leasingavtal. Leasingperioderna varierar mellan 3 och 10 år och de flesta leasingavtalen kan vid leasingperiodens slut förlängas till en avgift som överensstämmer med en marknadsmässig avgift.

Leasingkostnader uppgående till 8 394 TSEK (8 559 TSEK) avseende leasing av maskiner, fordon och hyreslokal ingår i resultaträkningen för räkenskapsåret 2021.

Framtida sammanlagda minimileaseavgifter för icke uppsägningsbara operationella leasingavtal är som följer:

| | 2021 | 2020 |
|-------------------|---------------|---------------|
| Inom 1 år | 7 899 | 8 356 |
| Mellan 1 och 5 år | 20 592 | 23 923 |
| Mer än 5 år | 8 645 | 13 742 |
| Summa | 37 136 | 46 021 |

Not 24 Avsättningar

| | 2021-12-31 | 2020-12-31 |
|-------------------|--------------|------------|
| Garantiavsättning | 2 037 | 504 |
| Totalt | 2 037 | 504 |

Garantiavsättningen avser beräknad kostnad för att åtgärda eventuella fel och brister som uppkommer under sålda varors garantitid. Garantitiden uppgår till 1 år.

Not 25 Aktierelaterade ersättningar

För information om moderbolagets aktierelaterade ersättningar se koncernens not 9.

Not 26 Aktiekapital

Se koncernens not 26 för information om moderbolagets aktiekapital.

Not 27 Transaktioner med närstående

PowerCell Sweden AB (publ) är sedan 19 december 2014 noterat på Nasdaq First North Stockholm. Huvudägare per den 31 december 2021 är Robert Bosch GmbH vars ägarandel uppgår till 11,2 %.

Under sista kvartalet 2021 har ett långsiktigt incitamentsprogram som omfattar ledande befattningshavare och nyckelpersoner införts, se koncernens not 9.

Följande transaktioner har skett med närstående:

| | 2021 | 2020 |
|--|--------------|--------------|
| (a) Försäljning av varor/tjänster | | |
| PowerCell China LTD | 1 672 | 1 465 |
| Summa | 1 672 | 1 465 |
| (b) Köp av varor/tjänster | | |
| PowerCell Deutschland GmbH | 2 083 | 2 003 |
| Summa | 2 083 | 2 003 |
| | 2021 | 2020 |

Fordringar och skulder vid årets slut till följd av försäljning och köp av varor och tjänster

| | 2021-12-31 | 2020-12-31 |
|----------------------------------|-------------------|-------------------|
| Fordringar på närstående: | | |
| PowerCell Warrants One AB | 438 | 438 |
| PowerCell China LTD | 1 776 | 1 149 |
| PowerCell Deutschland GmbH | 872 | 2 347 |
| Summa | 3 086 | 3 934 |
| | 2021-12-31 | 2020-12-31 |
| Skulder till närstående: | | |
| PowerCell Deutschland GmbH | 167 | 475 |
| Summa | 167 | 475 |

Not 28 Förändringar i skulder som tillhör finansieringsverksamheten

| | 2020-01-01 | Kassainflöde | Kassautflöde | Inte kassaflödes- påverkande poster | 2020-12-31 |
|-------------------------------|---------------|--------------|--------------|---|---------------|
| Skuld Statens Energimyndighet | 30 000 | — | — | — | 30 000 |
| Summa | 30 000 | — | — | — | 30 000 |

| | 2021-01-01 | Kassainflöde | Kassautflöde | Inte kassaflödes- påverkande poster | 2021-12-31 |
|-------------------------------|---------------|--------------|--------------|---|---------------|
| Skuld Statens Energimyndighet | 30 000 | — | — | — | 30 000 |
| Summa | 30 000 | — | — | — | 30 000 |

Not 29 Justering för poster som inte ingår i kassaflödet

| | 2021-12-31 | 2020-12-31 |
|--|---------------|--------------|
| Avskrivningar | 8 861 | 5 982 |
| Avsättning garanti | 1 533 | 144 |
| Periodisering av bidragsfinansierade projekt | 2 498 | -2 279 |
| Aktierelaterade ersättningar | 1 039 | — |
| Lagerinkurans | 9 175 | — |
| Övrigt | 395 | — |
| Totalt | 23 501 | 3 847 |

Not 30 Händelser efter rapportperiodens slut

Se koncernens not 37 för information om händelser efter rapportperiodens slut.

Not 31 Förslag till vinstdisposition

Till årsstämman förfogande står följande vinstmedel:

| | |
|------------------------|--------------------|
| Överkursfond | 555 506 677 |
| Balanserade vinstmedel | -96 277 319 |
| Årets resultat | -78 159 378 |
| Kronor | 381 069 980 |

| | |
|--|--------------------|
| Styrelsen föreslår att vinstmedlen disponeras så att i ny räkning överförs | 381 069 980 |
| Kronor | 381 069 980 |

Not 32 Eventualförpliktelser och ställda säkerheter

Bolaget har inga eventualförpliktelser.

| | 2021-12-31 | 2020-12-31 |
|---------------------------|--------------|------------|
| Ställda säkerheter | | |
| Spärrade bankmedel | 1 359 | — |
| Totalt | 1 359 | — |

Koncernens resultat- och balansräkningar kommer att föreläggas årsstämman 2022-05-03 för fastställelse.

Styrelsen och verkställande direktören försäkrar att koncernredovisningen har upprättats i enlighet med internationella redovisningsstandarder IFRS sådana de antagits av EU och ger en rättvisande bild av koncernens ställning och resultat. Årsredovisningen har upprättats i enlighet med god redovisningssed och ger en rättvisande bild av moderbolagets ställning och resultat.

Förvaltningsberättelsen för koncernen och moderbolaget ger en rättvisande översikt över utvecklingen av koncernens och moderbolagets verksamhet, ställning och resultat samt beskriver väsentliga risker och osäkerhetsfaktorer som moderbolaget och de företag som ingår i koncernen står inför.

Göteborg 2022-03-21

Richard Berkling
Verkställande direktör

Magnus Jonsson
Styrelseordförande

Dirk De Boever
Styrelseledamot

Helen Fasth Gillstedt
Styrelseledamot

Uwe Hillmann
Styrelseledamot

Riku-Pekka Hägg
Styrelseledamot

Göran Linder
Styrelseledamot

Annette Malm Justad
Styrelseledamot

Vår revisionsberättelse har lämnats 2022-03-21
Öhrlings PricewaterhouseCoopers AB

Fredrik Göransson
Auktoriserad revisor

Revisionsberättelse

Till bolagsstämman i PowerCell Sweden AB (publ), org.nr 556759-8353

Rapport om årsredovisningen och koncernredovisningen

Uttalanden

Vi har utfört en revision av årsredovisningen och koncernredovisningen för PowerCell Sweden AB (publ) för år 2021. Bolagets årsredovisning och koncernredovisning ingår på sidorna 24–58 i detta dokument.

Enligt vår uppfattning har årsredovisningen upprättats i enlighet med årsredovisningslagen och ger en i alla väsentliga avseenden rättvisande bild av moderbolagets finansiella ställning per den 31 december 2021 och av dess finansiella resultat och kassaflöde för året enligt årsredovisningslagen. Koncernredovisningen har upprättats i enlighet med årsredovisningslagen och ger en i alla väsentliga avseenden rättvisande bild av koncernens finansiella ställning per den 31 december 2021 och av dess finansiella resultat och kassaflöde för året enligt International Financial Reporting Standards (IFRS), såsom de antagits av EU, och årsredovisningslagen. Förvaltningsberättelsen är förenlig med årsredovisningens och koncernredovisningens övriga delar.

Vi tillstyrker därför att bolagsstämman fastställer resultaträkningen och balansräkningen för moderbolaget och koncernen.

Grund för uttalanden

Vi har utfört revisionen enligt International Standards on Auditing (ISA) och god revisionsssed i Sverige. Vårt ansvar enligt dessa standarder beskrivs närmare i avsnittet Revisorns ansvar. Vi är oberoende i förhållande till moderbolaget och koncernen enligt god revisorssed i Sverige och har i övrigt fullgjort vårt yrkesetiska ansvar enligt dessa krav.

Vi anser att de revisionsbevis vi har inhämtat är tillräckliga och ändamålsenliga som grund för våra uttalanden.

Annan information än årsredovisningen och koncernredovisningen

Detta dokument innehåller även annan information än årsredovisningen och koncernredovisningen och återfinns på sidorna 1–23 samt 61–63. Det är styrelsen och verkställande direktören som har ansvaret för denna andra information.

Vårt uttalande avseende årsredovisningen och koncernredovisningen omfattar inte denna information och vi gör inget uttalande med bestyrkande avseende denna andra information.

I samband med vår revision av årsredovisningen och koncernredovisningen är det vårt ansvar att läsa den information som identifieras ovan och överväga om informationen i väsentlig utsträckning är oförenlig med årsredovisningen och koncernredovisningen. Vid denna genomgång beaktar vi även den kunskap vi i övrigt inhämtat under revisionen samt bedömer om informationen i övrigt verkar innehålla väsentliga felaktigheter.

Om vi, baserat på det arbete som har utförts avseende denna information, drar slutsatsen att den andra informationen innehåller en väsentlig felaktighet, är vi skyldiga att rapportera detta. Vi har inget att rapportera i det avseendet.

Styrelsens och verkställande direktörens ansvar

Det är styrelsen och verkställande direktören som har ansvaret för att årsredovisningen och koncernredovisningen upprättas och att de ger en rättvisande bild enligt årsredovisningslagen och, vad gäller koncernredovisningen, enligt IFRS, såsom de antagits av EU, och årsredovisningslagen. Styrelsen och verkställande direktören ansvarar även för den interna kontroll som de bedömer är nödvändig för att upprätta en årsredovisning och koncernredovisning som inte innehåller några väsentliga felaktigheter, vare sig dessa beror på oegentligheter eller misstag.

Vid upprättandet av årsredovisningen och koncernredovisningen ansvarar styrelsen och verkställande direktören för bedömningen av bolagets och koncernens förmåga att fortsätta verksamheten. De upplyser, när så är tillämpligt, om förhållanden som kan påverka förmågan att fortsätta verksamheten och att använda antagandet om fortsatt drift. Antagandet om fortsatt drift tillämpas dock inte om styrelsen och verkställande direktören avser att likvidera bolaget, upphöra med verksamheten eller inte har något realistiskt alternativ till att göra något av detta.

Revisorns ansvar

Våra mål är att uppnå en rimlig grad av säkerhet om huruvida årsredovisningen och koncernredovisningen som helhet inte innehåller några väsentliga felaktigheter, vare sig dessa beror på oegentligheter eller misstag, och att lämna en revisionsberättelse som innehåller våra uttalanden. Rimlig säkerhet är en hög grad av säkerhet, men är ingen garanti för att en revision som utförs enligt ISA och god revisionsssed i Sverige alltid kommer att upptäcka en väsentlig felaktighet om en sådan finns. Felaktigheter kan uppstå på grund av oegentligheter eller misstag och anses vara väsentliga om de enskilt eller tillsammans rimligen kan förväntas påverka de ekonomiska beslut som användare fattar med grund i årsredovisningen och koncernredovisningen.

En ytterligare beskrivning av vårt ansvar för revisionen av årsredovisningen och koncernredovisningen finns på Revisorsinspektionens webbplats: www.revisorsinspektionen.se/revisornsansvar. Denna beskrivning är en del av revisionsberättelsen.

Rapport om andra krav enligt lagar och andra författningar

Uttalanden

Utöver vår revision av årsredovisningen och koncernredovisningen har vi även utfört en revision av styrelsens och verkställande direktörens förvaltning för PowerCell Sweden AB (publ) för år 2021 samt av förslaget till dispositioner beträffande bolagets vinst eller förlust.

Vi tillstyrker att bolagsstämman disponerar vinsten enligt förslaget i förvaltningsberättelsen och beviljar styrelsens ledamöter och verkställande direktören ansvarsfrihet för räkenskapsåret.

Grund för uttalanden

Vi har utfört revisionen enligt god revisionsssed i Sverige. Vårt ansvar enligt denna beskrivs närmare i avsnittet Revisorns ansvar. Vi är oberoende i förhållande till moderbolaget och koncernen enligt god revisorssed i Sverige och har i övrigt fullgjort vårt yrkesetiska ansvar enligt dessa krav.

Vi anser att de revisionsbevis vi har inhämtat är tillräckliga och ändamålsenliga som grund för våra uttalanden.

Styrelsens och verkställande direktörens ansvar

Det är styrelsen som har ansvaret för förslaget till dispositioner beträffande bolagets vinst eller förlust. Vid förslag till utdelning innefattar detta bland annat en bedömning av om utdelningen är försvarlig med hänsyn till de krav som bolagets och koncernens verksamhetsart, omfattning och risker ställer på storleken av moderbolagets och koncernens egna kapital, konsolideringsbehov, likviditet och ställning i övrigt.

Styrelsen ansvarar för bolagets organisation och förvaltningen av bolagets angelägenheter. Detta innefattar bland annat att fortlöpande bedöma bolagets och koncernens ekonomiska situation, och att tillse att bolagets organisation är utformad så att bokföringen, medelsförvaltningen och bolagets ekonomiska angelägenheter i övrigt kontrolleras på ett betryggande sätt. Den verkställande direktören ska sköta den löpande förvaltningen enligt styrelsens riktlinjer och anvisningar och bland annat vidta de åtgärder som är nödvändiga för att bolagets bokföring ska fullgöras i överensstämmelse med lag och för att medelsförvaltningen ska skötas på ett betryggande sätt.

Revisorns ansvar

Vårt mål beträffande revisionen av förvaltningen, och därmed vårt uttalande om ansvarsfrihet, är att inhämta revisionsbevis för att med en rimlig grad av säkerhet kunna bedöma om någon styrelseledamot eller verkställande direktören i något väsentligt avseende:

- företagit någon åtgärd eller gjort sig skyldig till någon försummelse som kan föranleda ersättningsskyldighet mot bolaget
- på något annat sätt handlat i strid med aktiebolagslagen, årsredovisningslagen eller bolagsordningen.

Vårt mål beträffande revisionen av förslaget till dispositioner av bolagets vinst eller förlust, och därmed vårt uttalande om detta, är att med rimlig grad av säkerhet bedöma om förslaget är förenligt med aktiebolagslagen.

Rimlig säkerhet är en hög grad av säkerhet, men ingen garanti för att en revision som utförs enligt god revisionssed i Sverige alltid kommer att upptäcka åtgärder eller försummelser som kan föranleda ersättningsskyldighet mot bolaget, eller att ett förslag till dispositioner av bolagets vinst eller förlust inte är förenligt med aktiebolagslagen.

En ytterligare beskrivning av vårt ansvar för revisionen av förvaltningen finns på Revisorsinspektionens webbplats: www.revisorsinspektionen.se/revisornsansvar. Denna beskrivning är en del av revisionsberättelsen.

Göteborg den 21 mars 2022
Öhrlings PricewaterhouseCoopers AB

Fredrik Göransson
Auktoriserad revisor

Styrelse och ledning

Styrelse



Magnus Jonsson

Styrelsens ordförande

Hemvist: Göteborg

Född: 1956

Utbildning: Civilingenjör i Maskinteknik från Chalmers tekniska högskola

Invald: 2012

Aktier: 5 000

VD för Magnus Jonsson Consulting AB och sitter i ett flertal styrelser. Tidigare befattning som SVP, produktutveckling på Volvo Personvagnar. Stor erfarenhet inom fordonsindustrin. Oberoende i förhållande till bolaget och bolagsledningen samt i förhållande till bolagets större aktieägare.



Dirk De Boever

Styrelseledamot

Hemvist: Ghent, Belgien

Född: 1970

Utbildning: MSc i Ekonomi, MBA i ekonomi

Invald: 2009

Aktier: 0

Investeringschef på Finindus. Finindus är ett investmentbolag som tillhandahåller kapital i tidiga och tillväxskeden, uppbackade av ArcelorMittal och den flamländska regionen. Tidigare stor erfarenhet inom strategi och marknadsföring från ArcelorMittal. Entreprenör och konsult till ett flertal storbolag inom industri, bank och telekom. Oberoende i förhållande till bolaget och bolagsledningen samt i förhållande till bolagets större aktieägare.



Helen Fasth Gillstedt

Styrelseledamot

Hemvist: Danderyd

Född: 1962

Utbildning: MSc i internationella affärer och ekonomistyrning

Invald: 2019

Aktier: 0

Styrelseledamot i Storytel, Munters, Viva Wine Group AB, Sortera AB och Handelsbanken Fonder AB. Ledamot av ett flertal valberedningar på mandat av Handelsbanken Fonder AB. Har tidigare haft ledande befattningar inom Statoil-koncernen och SAS Group. Oberoende i förhållande till bolaget och bolagsledningen samt i förhållande till bolagets större aktieägare.



Uwe Hillmann

Styrelseledamot

Hemvist: Leonberg, Tyskland

Född: 1967

Utbildning: Diplomutbildning i fysik

Invald: 2020

Aktier: 0

Ansvarig för affärsenheten Electronic Controls inom Bosch Powertrain Solutions division. Över 25 års erfarenhet av ledning och försäljning inom Bosch. Representerar Robert Bosch GmbH.



Riku-Pekka Hägg

Styrelseledamot

Hemvist: Vantaa, Finland

Född: 1975

Utbildning: MSc Maskinteknik

Invald: 2020

Aktier: 0

VD för Steerprop och styrelseledamot för Daphne Technology SA. Före detta Vice President, Ship Design på Wärtsilä Corporation. Oberoende i förhållande till bolaget och bolagsledningen samt i förhållande till bolagets större aktieägare.



Göran Linder

Styrelseledamot

Hemvist: Stockholm

Född: 1962

Utbildning: MSc i Elektroteknik

Invald: 2009

Aktier: 0

VD för Midroc New Technology samt ledamot i ett flertal andra bolag. Mer än 30 års erfarenhet av försäljning, affärsutveckling och ledningsarbete, med utbredd kunskap inom teknikrelaterade områden. Oberoende i förhållande till bolaget och bolagsledningen samt i förhållande till bolagets större aktieägare.



Annette Malm Justad

Styrelseledamot

Hemvist: Oslo, Norge

Född: 1958

Utbildning: MSc Technology Management och MSc i Kemiteknik

Invald: 2020

Aktier: 0

Senior rådgivare med mer än 25 års erfarenhet från internationella företag inom industri och sjöfart, däribland från rollen som VD för ett noterat bolag. Är idag med i styrelsen för American Shipping Company ASA, Torm Plc, Awilco LNG, RecSilicon ASA, Småkraft AS och Store Norske Spitsbergen Kulkompani AS. Oberoende i förhållande till bolaget och bolagsledningen samt i förhållande till bolagets större aktieägare.

Ledning



Richard Berkling

VD

Född: 1972

Anställd: 2021

Utbildning: Mastersutbildning i ekonomi från Handelshögskolan i Göteborg

Aktier: 7 000

Lång internationell erfarenhet och 19 år som VD på CPAC Systems, ett dotterbolag i Volvo Gruppen som är specialiserat på säkerhetskritisk elektronik för marin och för icke vägbunden transportindustri som arbetsmaskiner och maskiner för materialhantering. Han hade en nyckelroll i uppbyggandet av bolaget från grunden.



Karin Nilsson

Senior Vice President och vice verkställande direktör

Född: 1969

Anställd: 2015

Utbildning: Civilekonom

Aktier: 9 000

Mångårig internationell erfarenhet av finansiell- och operativ styrning. Tidigare befattningar som CFO på KVD Kvarndammen AB där hon även ansvarat för HR och IT och Business controller inom Sibelco Nordic AB och Gunnebo AB.



Dr. Per Ekdunge

Verkställande direktör
PowerCell Germany

Född: 1955

Anställd: 2008

Utbildning: Docent i elektrokemi vid KTH.

Aktier: 125 303

Mer än 30 års erfarenhet av bränslecells- och reformerutveckling. Docenti elektrokemi vid KTH. Tidigare karriär inom KTH, Volkswagen och Dechema i Tyskland och Volvo Technology där han bland annat varit ansvarig för utveckling av bränsleceller, batterier samt alternativa drivlinor.



Dr. Andreas Bodén

Senior Vice President,
Strategic Sales

Född: 1977

Anställd: 2009

Utbildning: Civilingenjör i Kemiteknik och Technologie doktor från KTH inom bränsleceller

Aktier: 2 000

Bred internationell erfarenhet inom bränslecellsrelaterad affärsutveckling och teknikutveckling. Aktiv inom bränslecells- och rena energifältet sedan 2002 och tio år som styrelseledamot i Vätgas Sverige. Tidigare positioner inom bolaget som gruppchef, utvecklingschef och affärsutvecklare samt projektledare på Volvo Technology för PEM bränslecellsutvecklingen.



Dr. Thomas Tingelöf

Senior Vice President och Chief
Technology Officer

Född: 1979

Anställd: 2011

Utbildning: MSc in Chemical Engineering and PhD in Chemical Engineering from KTH in fuel cells

Aktier: 5 000

Bred internationell erfarenhet inom bränslecellsutveckling; som komponenter, stackar och system. Aktiv inom bränslecells- och rena energifältet sedan 2004. Tidigare ansvarig för PowerCells utvecklingsprogram samt teamledare för utveckling av bränsleceller. Innan han kom till PowerCell arbetade han med PEM-bränslecellforskning vid VTT - Finlands.



Karl Samuelsson

Senior Vice President,
Product Development

Född: 1971

Anställd: 2016

Utbildning: Civilingenjör i Maskinteknik, Chalmers Tekniska

Aktier: 0

Mångårig erfarenhet av ledarskap inom produktutveckling. Tidigare befattningar bl.a som Senior Manager på Volvo Cars, Research & Development och Complexity Reduction Analyst på Ford Automotive group.



Patrik Brouzell

Senior Vice President, Product Sales

Född: 1978

Anställd: 2021

Utbildning: Civilekonom

Aktier: 0

Patrik Brouzell är ansvarig för utvecklingen av PowerCells produktförsäljning till prioriterade segment samt etableringen av kompletterande marknadskanaler. Brouzell har tidigare bland annat varit vd för LWW Group.



Karin Lidén

Senior Vice President och Chief
Financial Officer

Född: 1975

Anställd: 2021

Utbildning: Civilekonom från Handelshögskolan i Stockholm

Aktier: 0

Karin Lidén är finanschef för PowerCell Sweden AB och har tidigare bland annat arbetat inom finansfunktionen på Mölnlycke Health Care där hon haft ett flertal centrala roller, däribland som tillförordnad CFO.



Torbjörn Gustafsson

Senior Vice President och
Chief Operating Officer

Född: 1976

Anställd: 2022

Utbildning: Civilekonom

Aktier: 170

Mångårig erfarenhet från ledande befattningar och styrelseuppdrag, den senaste rollen var CFO på Christian Berner Tech Trade AB. Tidigare uppdrag inkluderar CFO på KappAhl och ledande befattning hos AB Volvo.



Oscar Hamréus

Senior Vice President och
Head of HR

Född: 1981

Anställd: 2022

Utbildning: Fil.kand i
Personalvetenskap

Aktier: 69

Oscar Hamréus är PowerCells HR-Chef och har tidigare innehaft roller som HR-chef och senior HR-konsult i en rad olika företag, senast som VD och senior HR-konsult på AddMatch HR-Partner.

PowerCell Sweden AB (publ)

Ruskvädersgatan 12
418 34 Göteborg
Sverige
Tel. +46 (0) 31-720 36 20

PowerCell Deutschland GmbH

Mainzer Landstrasse 49
60329 Frankfurt
Tyskland
Tel. +49 (0) 69 3085 5470

PowerCell Fuel Cell Shanghai Co., Ltd.

Century Business Plaza 8F
Changle Road 989
Xuhui District
200031 Shanghai
P.R. China

