

ÅRSREDOVISNING 2015/2016

KENTIMA HOLDING AB (publ)



Innehållsförteckning



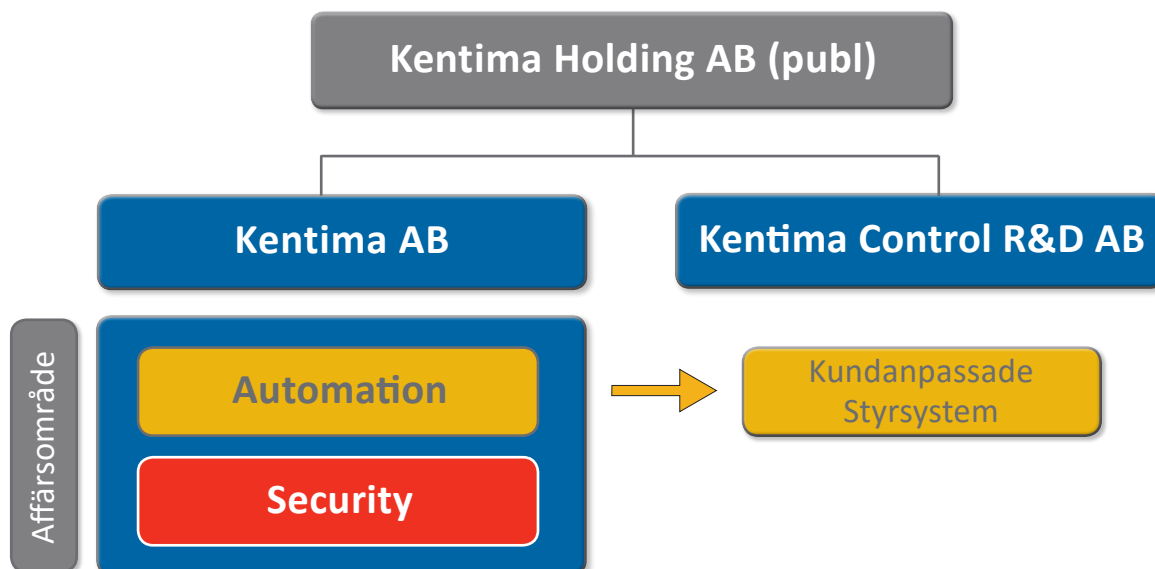
Innehållsförteckning.....	2	Kontaktuppgifter.....	21
Viktiga händelser 2015/2016.....	3	Årsstämma.....	22
Kentima - koncernen.....	4	Aktien.....	23
Vision, mål och strategi.....	5	Ledande befattningshavare.....	24
VD har ordet.....	6	Styrelse, Revisor och CA.....	25
Försäljning och marknad.....	8	Förvaltningsberättelse.....	26
Affärsområde - Automation	10	Koncernens nyckeltal.....	27
HMI/SCADA Software.....	11	Koncernens resultaträkning.....	28
Industrial Computers.....	12	Koncernens balansräkning.....	29
Operator Panels.....	13	Koncernens kassaflödesanalys.....	31
Affärsområde - Security	14	Moderbolagets resultaträkning.....	32
Video Management Software.....	15	Moderbolagets balansräkning.....	33
Network Video Recorder.....	16	Moderbolagets kassaflödesanalys.....	35
PSIM Software.....	17	Redovisningsprinciper och bokslutskommentarer.....	36
Verksamhetsrapport 2015/2016.....	18	Noter.....	38
Finansiell kalender.....	20	Revisionsberättelse.....	46

Viktiga händelser 2015/2016

I sammandrag

- Koncernens nettoomsättning ökade under perioden med 14 procent, jämfört med samma period föregående år, och uppgick till 33 233 (29 173) KSEK.
- Koncernen har under perioden förbättrat EBITDA-resultatet med 8 115 KSEK, jämfört med samma period föregående år, och detta gav ett EBITDA-resultat som uppgick till 333 (-7 782) KSEK.
- Koncernens resultat efter skatt uppgick under perioden till -1 701 KSEK (-10 056) KSEK. Koncernen har jämfört med samma period föregående år minskat sin förlust efter skatt med 8 355 KSEK.
- Försäljningen av egenutvecklade produkter i dotterbolaget Kentima AB ökade med 73 procent, jämfört med samma period föregående år.
- Under november 2015 genomförde dotterbolaget Kentima AB en förändring av sin affärsmodell inom området Security. Affärsmodellen är nu helt inriktad mot försäljning direkt till systemintegratörer. Detta har tagits emot positivt på marknaden och har fått en positiv inverkan på försäljningen.
- Inom Affärsområdet Automation har dotterbolaget Kentima AB lanserat flera nya versioner av mjukvaran WideQuick HMI/SCADA. Version 7.0 blev klar för leverans under maj 2016. Serien av operatörspaneler har kontinuerligt uppdaterats med den senaste versionen av WideQuick. Under april 2016 lanserades industridatorer och därefter motsvarande operatörspaneler i storleken 10,1", som varit efterfrågad på marknaden. Under verksamhetsåret har det gjorts en stor och viktig satsning mot Fastighetsautomation.
- Inom Affärsområdet Security har dotterbolaget Kentima AB slutfört utvecklingen av den första generationen Ethisis NVR och under september 2015 levererades de första enheterna. Under oktober 2015 blev version 7.0 av vår mjukvara Ethisis VMS klar för leverans.
- Dotterbolaget Kentima AB genomförde under mars 2016 tre lyckade Kentima Partner Exploring Days i Stockholm, Göteborg och Malmö. Eventet var inriktat mot både automation och säkerhet med fokus på fastigheter och riktade sig till partners.
- Under maj höll dotterbolaget Kentima AB fyra framgångsrika seminarier i samband med att konceptet för Fastighetsautomation lanserades. Till seminarierna kom både systemintegratörer, fastighetsägare och konsulter.
- Under verksamhetsåret har 76 nya företag anslutit sig till Kentima Partner Program, varav 67 svenska och 9 internationella. Vid verksamhetsårets slut hade dotterbolaget Kentima AB, 325 registrerade partners.
- I takt med att antalet partners ökar, ökar även antalet köpande kunder i dotterbolaget Kentima AB. Under perioden hade Kentima AB 155 stycken köpande kunder jämfört med 115 stycken under samma period föregående år.
- Kentima Holding AB (publ) genomförde en nyemission som slutregistrerades i två omgångar, den 29 juli 2015 respektive den 3 september 2015. Per den 30 juni 2016 hade Kentima Holding AB (publ) 818 aktieägare.

Kentima - koncernen



Kentima Holding AB (publ)

Kentima Holding AB (publ) är moderbolag inom koncernen listat på NASDAQ First North. Bolaget har två helägda dotterbolag Kentima AB och Kentima Control R&D AB.

Kentima AB

Kentima AB är ett innovativt tillväxtbolag som utvecklar, tillverkar och säljer avancerade produkter för automations- och säkerhetsbranschen. Kentima AB är ett helägt dotterbolag till Kentima Holding AB och är verksam inom två affärsområden, Automation och Security. All personal inom koncernen är anställd i Kentima AB och här bedrivs utveckling, tillverkning och försäljning av bolagets egenutvecklade produkter. Kentima AB är det bolag inom koncernen där de stora framtidssatsningarna görs och det bolag som ska fortsätta generera en kraftig tillväxt framöver. Försäljningen av egenutvecklade produkter i Kentima AB inkluderar WideQuick HMI/SCADA, WideQuick HMI Panel, OE Industridatorer, Ethisis VMS, Ethisis NVR och WideQuick PSIM.

Affärsområde - Automation

Inom affärsområdet Automation har Kentima AB tre produktområden: HMI/SCADA, Industrial Computers och Operator Panels. Produkterna är främst utvecklade för att övervaka maskiner, fastigheter och hela process- och tillverkningsindustrier. Produkterna har ett stort antal funktioner som effektiviserar både systemintegratörens och operatörens arbete. De är enkla att integrera med

andra system och ger operatören ett modernt, användarvänligt gränssnitt.

Affärsområde - Security

Inom affärsområdet Security har Kentima AB tre produktområden: VMS, NVR och PSIM. Dessa är utvecklade för att skapa allt från en mindre kameraövervakningsanläggning till en total säkerhetsplattform för övervakning av större fastigheter, flygplatser, fängelser och hela städer. Produkterna uppfyller marknadens höga krav på flexibilitet, stabilitet och enkel integration med andra system.

Kentima Control R&D AB

Kentima Control R&D AB är ett helägt dotterbolag till Kentima Holding AB, är verksam inom automationsbranschen och säljer kundangepassade styrsystem till OEM-kunder som huvudsakligen är verksamma mot gruvindustrin. Industridatorn Heavy Duty köps in i sitt grundutförande från systerbolaget Kentima AB och färdigställs därefter av bolaget till ett totalt kundanpassat styrsystem för leverans till kund. Bolaget har tidigare varit motorn i koncernen där överskott har investerats i Kentima AB för utveckling av företagets egna produkter. Kentima Control R&D AB har haft en vikande orderingång och försäljning de senaste åren. Detta beror på de låga investeringsnivåer inom den globala gruvindustrin som bolaget inte kan påverka.

Vision, mål och strategi

Vision

Kentimas vision är att ständigt vidareutveckla och leverera högteknologiska, attraktiva och konkurrenskraftiga produkter för övervakning och visualisering, avsedda för främst automations- och säkerhetsmarknaden. Kentima ska vara det självklara valet för kunden och bolaget värnar om och arbetar för långsiktiga relationer. Med en effektiv organisation, kunniga medarbetare och en väl fungerande distribution ska bolaget utvecklas till ett lönsamt och ett väletablerat företag på både den svenska och internationella marknaden.

Mål

- Upprätthålla en fortsatt hög tillväxttakt på egenutvecklade produkter.
- Förstärka bolagets marknadsposition, främst på den svenska marknaden men även den Europeiska marknaden.
- Realisera en betydande försäljningsökning, främst i Sverige men även i Europa.
- Förstärka bolagets organisation, främst inom försäljning och support.
- Öka antalet anslutna partners/systemintegratörer till Kentima Partner Program.
- Fortsätta öka antalet köpande kunder/systemintegratörer.
- Fortsätta öka antalet repetitiva kunder.
- Fortsätta utvecklingen av bolagets produkter, lansera nya produkter och programversioner.
- Identifiera och aktivt undersöka möjligheterna med att söka patent för nya funktioner i mjukvarorna.

Finansiella mål

- Genomsnittlig årlig omsättningstillväxt på koncernnivå under de kommande fem åren ska uppgå till minst 25 procent.
- Genomsnittlig årlig omsättningstillväxt inom dotterbolaget Kentima AB de kommande fem åren ska uppgå till minst 50 procent.
- EBITDA-marginal om minst 15 procent från och med räkenskapsåret 2016/2017.

Strategi

Kentima utvecklar tekniskt avancerade produkter. Det är därför viktigt att slutkunden får ett komplett och fungerande system och att bolagets produkter installeras korrekt för att slutkundens förväntningar ska uppfyllas. För att tillgodosätta detta behov arbetar Kentima efter en affärsmodell med direktförsäljning till återförsäljare och OEM-kunder.

Återförsäljarna är främst systemintegratörer som installerar bolagets produkter hos slutkunderna som en enskild produkt eller som en del i ett helt system. Återförsäljarna är allt från stora globala aktörer inom automations- och/eller säkerhetsbranschen till mindre lokala installatörer av säkerhetssystem eller automationsutrustningar.

Försäljning till OEM-kunder sker primärt inom affärsområdet Automation. OEM-kunderna är ofta maskintillverkare som säljer våra produkter som en integrerad del i sin egen produkt, under sitt eget varumärke.

Våra kunder kan ansluta sig till Kentima Partner Program som innehåller utbildningar, support och andra viktiga delar som behövs för att säkerställa att våra partners har nödvändig kunskap om våra produkter.



VD har ordet

Jag är glad över bolagets resultatförbättring under Q4 och den positiva utveckling vi haft under hela verksamhetsåret 2015/2016. Koncernens omsättning ökade och resultatet förbättrades kraftigt, jämfört med föregående verksamhetsår. Försäljningen av egenutvecklade produkter fortsatte att utvecklas positivt och under Q4 var omsättningstillväxten av egenutvecklade produkter 78 procent, jämfört med föregående år. Tillväxten av egenutvecklade produkter gav koncernen en stark avslutning på verksamhetsåret. Under Q4 uppgick koncernens EBITDA-resultat till 418 (-1 945) KSEK, en förbättring med 2 363 KSEK, jämfört med föregående verksamhetsår.

Kraftig förbättring av rörelseresultatet

Under verksamhetsåret 2015/2016 har vi förbättrat koncernens rörelseresultat med 8 309 KSEK jämfört med föregående verksamhetsår. Den viktigaste orsaken till den kraftiga resultatförbättringen är en succesivt ökad försäljning av egenutvecklade produkter i dotterbolaget Kentima AB. Följden blir att koncernens omsättning i allt högre grad består av försäljning från egenutvecklade produkter. Det som också påverkar resultatet positivt är att vi har en högre marginal på våra egenutvecklade produkter jämfört med övriga produkter. Samtidigt som vår försäljning av egenutvecklade produkter har ökat har vi under verksamhetsåret minskat antalet anställda något och haft stort fokus på kostnadsbesparingar.

Stark försäljningstillväxt av egenutvecklade produkter

Intresset för våra egenutvecklade produkter blir allt större och tillväxten accelererar. Dotterbolaget Kentima AB har under Q4 ökat sin försäljning av egenutvecklade produkter med 78 procent jämfört med samma period föregående år. Totalt under hela verksamhetsåret 2015/2016 ökade försäljningen av egenutvecklade produkter med 73 procent, jämfört med föregående verksamhetsår, vilket innebär en ökning från 5 143 KSEK till 8 885 KSEK. Jämför vi försäljningen av egenutvecklade produkter under verksamhetsåret 2015/2016 med verksamhetsåret 2013/2014 har vi under de senaste två åren haft en tillväxt på 148 procent.

Affärsområdet Automation

Vi har under verksamhetsåret haft en god tillväxt inom affärsområdet Automation och det är främst försäljningen av industridatorer och operatörspaneler som har utvecklats positivt. Vi har fortsatt vårt intensiva utvecklingsarbete och lanserat flera nya produkter och nya versioner av vår HMI/SCADA-mjukvara.

Under verksamhetsåret har vi även gjort en stor satsning inom området Fastighetsautomation och i samband med detta har vi lagt ner ett betydande utvecklingsarbete inom vårt produktområde HMI/SCADA. Den senaste versionen av WideQuick HMI/SCADA innehåller nya funktioner som underlättar arbetet avsevärt för alla systemintegratörer som arbetar med projekt inom Fastighetsautomation. Projekttiden förkortas för systemintegratören och fastighetsägaren får ett kostnadseffektivt, driftsäkert, flexibelt och framtidsäkert system som hjälper fastighetsägaren att sänka både energiförbrukning och övriga driftskostnader.

Vi har inledningsvis inriktat vår marknadsföring inom Fastighetsautomation mot systemintegratörer. Intresset är stort och vi har idag försäljning till systemintegratörer inom Fastighetsautomation från samtliga produktområden inom Automation.

Affärsområdet Security

Även inom affärsområdet Security håller vi ett högt tempo på utvecklingsavdelningen. Under 2015 lanserade vi två nya produktområden NVR, Network Video Recorder och PSIM, Physical Security Information Manager. Försäljningen av våra NVR-produkter inleddes under Q1 och under verksamhetsåret har vi haft ett stort intresse från marknaden för våra nya NVR-produkter och försäljningen har ökat kontinuerligt. Införsäljningstiden för vår PSIM-mjukvara är betydligt längre jämfört med NVR-produkterna och försäljningen av PSIM förväntas komma igång på allvar under 2016/2017. Video Management Software, VMS, som var vårt första produktområde inom affärsområdet Security fortsätter att utvecklas positivt och har under verksamhetsåret haft en fortsatt god försäljningstillväxt.

Kundanpassade styrsystem

I dotterbolaget Kentima Control R&D AB, som säljer kundanpassade styrsystem, ökade omsättningen under verksamhetsåret 2015/2016 med 8 procent, jämfört med föregående verksamhetsår. Försäljningen av kundanpassade styrsystem går i stor omfattning till vår största kund som under verksamhetsåret tagit beslut om att fortsättningsvis endast sälja våra kundanpassade styrsystem inom ett av sina affärsområden, jämfört med tidigare två. Förändringen påbörjades under april 2016 och som vi tidigare rapporterat är det svårt att bedöma hur detta kommer att påverka omsättningen i dotterbolaget Kentima Control R&D AB och vilken den långsiktiga påverkan blir.

Antal köpande kunder fortsätter att öka

En viktig plattform för dotterbolaget Kentima AB:s fortsatta tillväxt är ökningen av antalet partners i Kentima Partner Program. Under verksamhetsåret har 76 nya företag anslutit sig till Kentima Partner Program, varav 67 svenska och 9 internationella. Den stora tillströmningen av nya partners har gjort att Kentima AB vid verksamhetsårets slut hade 325 registrerade partners. I takt med att antalet partners blir allt fler, ökar även antalet köpande kunder i Kentima AB. Under perioden hade Kentima AB 155 stycken köpande kunder vilket motsvarar en ökning med 35 procent, jämfört med föregående verksamhetsår. Det stora antalet systemintegratörer i Kentima Partner Program är en viktig förutsättning för att tillströmningen av nya köpande kunder ska fortsätta framöver.

Utsikter för verksamhetsåret 2016/2017

Dotterbolaget Kentima AB är ett tillväxtbolag med två affärsområden, Automation och Security. Inom affärsområdena utvecklar vi egna produkter som vi tillverkar, marknadsför och säljer till branscher där marknaden bedöms ha en god tillväxt framöver. Försäljningen av våra egenutvecklade produkter accelererar och under verksamhetsåret 2014/2015 var tillväxten för egenutvecklade produkter 43 procent och under det senaste verksamhetsåret 2015/2016 var tillväxten hela 73 procent. Målsättningen är att försäljningen av egenutvecklade produkter ska fortsätta utvecklas positivt och växa betydligt fortare än marknaden.

Försäljningen av egenutvecklade produkter kommer i framtiden att få en allt större positiv påverkan på konc-

ernens omsättning och resultat. Vi kommer även framöver att ha fortsatt fokus på kostnadsbesparingar samtidigt som vi fortsätter vår intensiva utveckling av egna produkter och vårt målinriktade försäljningsarbete.

Under det gångna året har vi haft en betydande ökning av antalet kunder och min bedömning är att den trenden kommer att fortsätta. Vi för diskussioner med flera nya kunder och har för avsikt att inleda ett fördjupat samarbete med flera av våra befintliga kunder. Detta kommer också att påverka både resultat som omsättning positivt under det kommande verksamhetsåret.

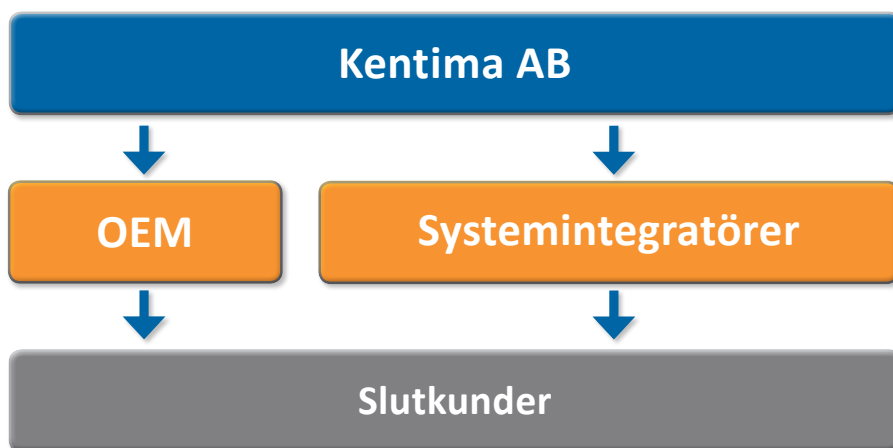
Sammantaget ser jag fram emot att, tillsammans med vår kunniga personal, utveckla Kentima till ett ännu mer framgångsrikt bolag. Det finns stora möjligheter för samtliga våra produktområden, både på den svenska och den internationella marknaden och jag ser positivt på framtiden och verksamhetsåret 2016/2017. Min bedömning är att vi under 2016/2017 kommer att få en fortsatt god tillväxt för egenutvecklade produkter inom samtliga våra sex produktområden och att vi kommer att fortsätta öka omsättningen och förbättra resultatet jämfört med verksamhetsåret 2015/2016.

Kent Nilsson
VD



”Intresset för våra egenutvecklade produkter blir allt större och tillväxten accelererar. Försäljningen av egenutvecklade produkter kommer i framtiden att få en allt större positiv påverkan på koncernens omsättning och resultat.”

Försäljning och marknad



Försäljning och affärsmodell

Bolagets primära kunder är återförsäljare och OEM-kunder. Återförsäljarna är främst systemintegratörer som installerar bolagets produkter hos slutkunderna som en enskild produkt eller som en del i ett helt system. OEM-kunderna är maskintillverkare och andra företag som levererar våra produkter som en integrerad del i deras egen produkt, ofta under ett eget varumärke. Försäljning till OEM-kunder sker primärt inom affärsområdet Automation.

Försäljningsorganisationen består av Area Sales Managers som har ansvar för olika geografiska områden. Inom varje område har en Area Sales Manager olika säljare till sin hjälp. Varje säljare har fokus på något av bolagets två affärsområden, Automation eller Security.

Marknadsplan

Under det gångna verksamhetsåret har dotterbolaget Kentima AB haft en betydande ökning av antalet köpande kunder och tecknat ett stort antal nya partneravtal på den svenska marknaden. Vi fortsätter att fokusera vårt säljarbete mot den svenska marknaden samtidigt som vi arbetar med en långsiktig plan för den internationella marknaden.

Målsättningen för Kentima är att utveckla egna produkter inom två affärsområden, Automation och Security. Inom dessa affärsområden har bolaget sex produktområden med egenutvecklade produkter. Vår marknadsföring och försäljning är

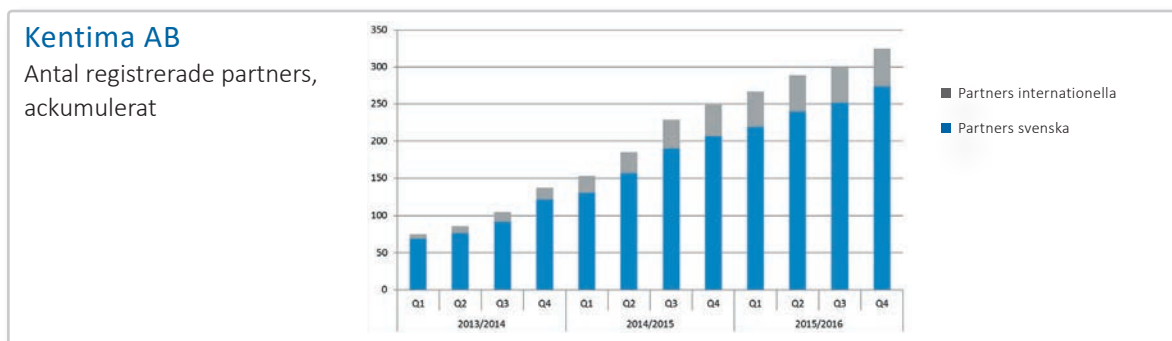
inriktad på att genom olika aktiviteter öka försäljningen av egenutvecklade produkter.

Försäljningen av våra egenutvecklade produkter ökade kraftigt under verksamhetsåret och var 73 procent högre jämfört med föregående verksamhetsår. Marknadstillväxten inom både automations- och säkerhetsmarknaden förväntas vara fortsatt stark den kommande femårsperioden och vår målsättning är att upprätthålla en hög tillväxt inom egenutvecklade produkter.

Kentima Partner Program

Som ett steg mot långsiktig tillväxt har Kentima ett partnerprogram, Kentima Partner Program, som i första hand riktar sig till systemintegratörer. Kentima Partner Program innehåller stora fördelar för alla systemintegratörer som ansluter sig i form av utbildning, marknadsstöd, riktad partnerinformation, support, erfarenhetsutbyte och större möjlighet att påverka utvecklingen.

Kentima Partner Program har varit en viktig orsak till att ökningen av antalet köpande kunder ökat kraftigt det senaste verksamhetsåret men även till att försäljningen av Kentimas egenutvecklade produkter ökat kraftigt. Partnerprogrammet blir successivt en allt viktigare plattform i vårt samarbete med våra kunder. Totalt har vi nu 325 registrerade partners, varav 51 stycken är internationella företag.



Marknaden inom affärsområdet Automation

Kentima utvecklar, tillverkar och säljer produkter inom området HMI-system såsom HMI/SCADA-mjukvara, industriatorer och operatörspaneler. HMI-system utgör en viktig del inom industriell automation och möjliggör övervakning och kontroll av automatiserade produktionsprocesser. HMI-system används bland annat för att övervaka maskiner, industriella anläggningar och större fastigheter, systemen visualiserar informationen för operatören som också kan interagera med systemet. Systemen innehåller hårdvara som till exempel operatörspaneler, industriatorer, givare och sensorer samt HMI/SCADA-mjukvara. HMI-system har ett mycket brett användningsområde och används inom ett stort antal branscher.

Den globala HMI-marknaden beräknas ha en fortsatt god årlig tillväxt de närmaste åren. Inom HMI-marknaden förväntas mjukvaror växa starkare än övriga produktområden. Inom affärsområdet Automation förväntas tillväxten för Kentima bli betydligt högre än den genomsnittliga marknadstillväxten.

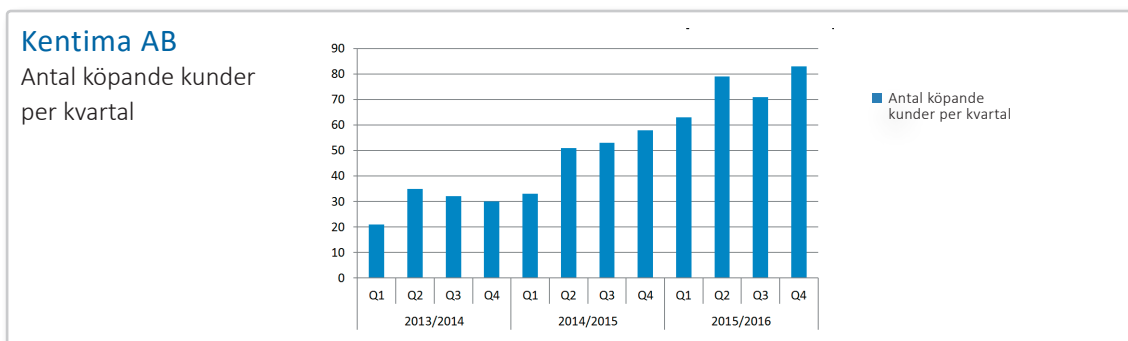
Vi står oss mycket starkt när vi, våra kunder och partners jämför oss med våra konkurrenter. WideQuick HMI/SCADA ger systemintegratören ett effektivt verktyg att skapa överordnade övervakningssystem med tillhörande användargränssnitt. Designerverktyget i WideQuick är modernt och innehåller funktioner som gör att systemintegratören behöver lägga mindre tid på konfigurering av ett projekt jämfört med konkurrerande programvaror. En annan fördel är att designerverktyget är gemensamt för de olika licensnivåerna, licenstyperna och de olika klienttyperna inklusive WideQuick Web Client. Våra industriatorer och operatörspaneler har en robust och väl genomtänkt konstruktion som kombinerat med en modern design tilltalar kunderna. Alla våra unika lösningar tillsammans med en attraktiv prisbild är viktiga förutsättningar för att vi ska nå den planerade tillväxten.

Marknaden inom affärsområdet Security

I takt med att omvärlden förändras och allt fler människor rör sig i våra städer ökar även kraven på övervakning av olika områden, transportmedel, infrastruktur och lokaler. Inom den privata sektorn drivs tillväxten bland annat av det ekonomiska klimatet. När ekonomin är god har företag råd att i större utsträckning investera i säkerhetslösningar. Inom den publika sektorn drivs tillväxten av uppfattade hot om brottslighet och terrorism i samhället. Marknaden för videoövervakning har genomgått ett tekniskifte. Detta innebär att tidigare traditionella system som var uppbyggda med analoga kameror i stor utsträckning ersatts med digitala system. Dessa system benämns som nätverksvideo och innebär att kameror är inkopplade i ett nätverk tillsammans med mjukvara. Globalt spås marknaden för nätverksvideo få en betydande tillväxt de kommande åren. Under 2016 har vi inom affärsområdet Security påbörjat leveranserna av vår Network Video Recorder (NVR) och startat upp marknadsföringen av vår Physical Security Information Management mjukvara (PSIM).

Dessa två produktområden skapar tillsammans med det tidigare produktområdet Video Management System (VMS) ett tydligare och kraftfullare erbjudande inom säkerhet och möter samtidigt marknadens efterfrågan.

Kentimas produkter inom säkerhet har ett stort antal unika egenskaper som ger dem ett mervärde och systemintegratören kan själv snabbt skapa kundspecifika lösningar efter kundernas behov. Kentima ser en hög tillväxt inom säkerhet de kommande åren. Den pågående konsolideringen i branschen där flera konkurrenter blivit uppköpta de senaste åren är händelser som är positiva och öppnar nya möjligheter för Kentima. Det ökar våra möjligheter att teckna avtal med systemintegratörer som vill erbjuda sina kunder en mjukvara som är oberoende av kameratillverkaren.



Affärsområde - Automation

Inom Affärsområdet Automation utvecklar, tillverkar och säljer Kentima produkter inom tre produktområden, HMI/SCADA Software, Operator Panels och Industrial Computers. Samtliga produktområden utgör viktiga delar inom området industriell automation.

Det finns en stor efterfrågan på produkter inom området industriell automation. Den allt högre konkurrensen gör att produktions- och tillverkningsprocesser måste bli allt mer effektiva och det finns inte utrymme för kostsamma och onödiga driftstopp. Även kravet på allt lägre energiförbrukning och ständigt ökade krav på bättre miljöanpassning driver på efterfrågan.

Samtliga våra produkter inom affärsområdet Automation används för att skapa system som övervakar och kontrollerar en hel anläggning eller en enskild maskin. Detta görs genom att våra produkter kommunicerar med olika system för att hämta information som därefter lagras, behandlas och övervakas. Informationen ska presenteras smart för operatören som enkelt ska kunna interagera och vidta rätt åtgärd för olika situationer.

Våra produkter är enkla att konfigurera för systemintegratören. Detta tillsammans med en stor flexibilitet hos produkterna gör att det finns ett stort användningsområde för alla våra produkter inom affärsområdet Automation. Vår ambition är att utveckla kostnadseffektiva produkter som enkelt kan integreras med andra produkter för att skapa ett totalt system. Produkterna ska vara konkurrenskraftiga och innehålla unik funktionalitet, dessutom ska produkterna var enkla att använda även om de utför avancerade uppgifter. Våra produkter används främst inom tillverkningsindustri, processindustri, fastighetsautomation och för enskilda maskiner.

HMI / SCADA SOFTWARE



INDUSTRIAL COMPUTERS



OPERATOR PANELS



HMI/SCADA Software



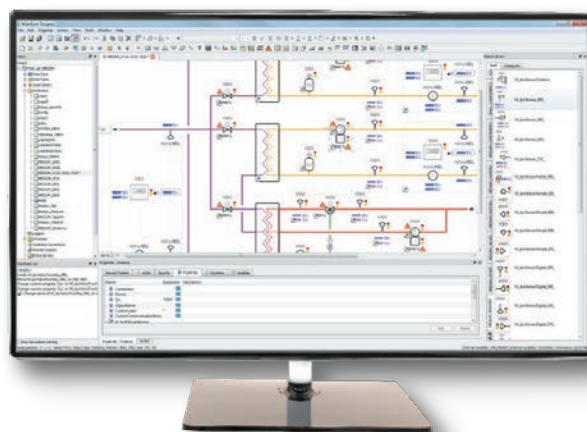
WIDEQUICK HMI/SCADA- ett överordnat övervakningssystem

WideQuick HMI/SCADA är en modern mjukvara som används för att skapa avancerade och överordnade grafiska övervaknings- och presentationssystem. WideQuick är en kraftfull, flexibel och skalbar mjukvara som säljs via våra systemintegratörer till krävande slutkunder inom flera olika branscher. Mjukvaran har ett brett användningsområde och används idag främst inom process- och tillverkningsindustrin, fastighetsautomation, infrastruktur och för olika tillämpningar inom maskinstyrning.

För att kunna fungera som ett kraftfullt överordnat övervakningssystem har WideQuick möjligheten att kommunicera mot ett stort antal olika system för att utbyta information. Främst handlar det om att WideQuick samlar in processvärden och andra signaler från underliggande styrsystem och I/O enheter, som i sin tur är kopplade till olika givare, ventiler, motorer o.s.v. När informationen hämtats in kommer WideQuick därefter att lagra, övervaka och behandla informationen.

En annan viktig uppgift för WideQuick är att visualisera informationen grafiskt för operatören. Varje applikation kräver ett unikt användargränssnitt, d.v.s. den information som ska visas på bildskärmen för operatören. WideQuick har därför en Designer, det är en mjukvara som systemintegratören använder för att konfigurera upp hela systemet innan det installeras hos slutkunden. WideQuick Designer har ett stort antal inbyggda funktioner för att systemintegratören ska kunna skapa det användargränssnitt som den aktuella applikationen kräver. Resultatet blir att operatören får ett användargränssnitt som är modernt, enkelt att förstå och som gör att operatören kan fatta korrekta beslut och vidta rätt åtgärder beroende på vilka situationer som inträffar i anläggningen eller i maskinen.

WideQuick erbjuder operatören ett stort antal olika möjligheter att interagera med systemet. Det kan ske via bildskärmar i ett kontrollrum, via någon av våra operatörspaneler, via vår WideQuick Remote Client installerad på en dator i nätverket eller på distans via WideQuick Web Client. Vår Web-lösning ger operatören möjlighet att övervaka anläggningen eller maskinen på distans, via dator, mobil eller surfplatta.



WideQuick Designer används för konfigurering av systemet.

Industrial Computers



OE- Industridatorer för tuff industriell användning

Kentima utvecklar, tillverkar och säljer industridatorer som ska klara en tuff industriell användning. Våra industridatorer är en PC som är utvecklad för att klara av krävande omgivningar som till exempel elektiska störningar, mekaniska påfrestningar, vibrationer, fukt, damm och stora variationer i omgivningstemperaturen. För att tillgodose kundernas olika behov har vi utvecklat fyra serier med olika grundläggande egenskaper.

Kunderna kan välja önskat utförande på industridatorn, Panel PC eller Box PC. En Panel PC är en industridator med integrerad bildskärm och touchenhet. Inom varje produktserie finns det möjlighet att välja mellan olika storlekar och upplösningar på skärmen. Totalt erbjuder vi marknaden 10 stycken olika bildskärmsalternativ, från 10,1" till 21,5", dessutom finns det möjlighet att välja processor, minnesstorlek, lagringsmedia och operativsystem. Våra industridatorer är designade helt i metall och i ett mycket kompakt och stryktåligt utförande.

Vår målsättning är att utveckla industridatorer som kräver ett minimum av underhåll. Den höga kvaliteten ger en lång livslängd och därmed blir våra industridatorer en kostnadseffektiv investering. Allt detta leder till att våra industridatorer har ett brett användningsområde och används idag främst inom tillverkningsindustrin, fastighetsautomation, infrastruktur och maskinstyrning.

OE500 Efficient: Industridatorerna i 500-serien levereras helt utan rörliga delar, d.v.s. utan fläkt och rörligt lagringsmedia. Samtliga industridatorer i 500-serien levereras med en Intel J1900 Quad Core processor. OE500-modellen karakteriseras av låg energiförbrukning, robust uppbyggnad samt hög tålighet mot både kemiska och mekaniska påfrestningar som rengöring, avspolning, skakningar, stötar och vibrationer.

OE600 Flexible: Industridatorerna i 600-serien har en kraftfull processor och det ger en prestanda som passar för något större

projekt med mer krävande grafik, hög funktionalitet och där det ställs krav på korta svarstider samt snabb och flexibel kommunikation. Oe600-serien har samma robusta design som 500-serien, flexibel uppbyggnad och dessutom är det enkelt att komplettera enheten med olika expansionskort.

OE700 Performance: Industridatorerna i 700-serien har en mycket robust uppbyggnad. Den passar utmärkt där det finns krav på avancerade funktioner i kombination med hög prestanda. Den kan levereras med flera olika processoralternativ upp till Intel i7. OE700-serien har ett stort antal inbyggda skyddsfunktioner t.ex. galvaniskt isolerad seriekommunikation, inbyggd övervakning av strömförsörjningen, kraftfulla skydd mot elektriska störningar och en inbyggd övervakning av temperaturen som ger ett brett temperaturområde.

OE800 Heavy Duty: Industridatorerna i 800-serien är extremt robusta och har samma avancerade inbyggda skyddsfunktioner som OE700-serien. Dessutom har samtliga Panel PC i 800-serien en kapsling och front i rostfritt stål. Kapslingen och frontens utformning tillsammans med M12 anslutningsdon gör den spolsäker runt om. OE800-modellen har en konstruktion som tillsammans med avsaknaden av rörliga delar skapar en mycket hög tålighet mot både elektriska störningar, damm och fukt samt kemiska och mekaniska påfrestningar som rengöring, avspolning, skakningar, stötar och vibrationer.

Operator Panels



WIDEQUICK HMI Panel - operatörspaneler med stora möjligheter

Operatörspanelerna som utvecklas och tillverkas av Kentima heter WideQuick HMI Panel. Uppbyggnaden av WideQuick HMI Panel tillsammans med smarta funktioner i WideQuick Designer gör att våra systemintegratörer snabbt och enkelt kan skapa ett effektivt övervakningssystem, med ett modernt användargränssnitt mellan operatör och maskin/anläggning. Samtliga operatörspaneler från Kentima har en stor inbyggd flexibilitet och kan enkelt integreras med olika under- och överordnade system.

Slutkundernas applikationer ställer olika krav på operatörspanelerna därför har vi tagit fram fyra olika serier av operatörspaneler. Varje serie har olika grundläggande egenskaper för att uppfylla kundernas behov. Hårdvaran är unik för respektive serie och baserad på en robust industridator från Kentima. Inom varje serie kan operatörspanelerna beställas med önskad bildskärm, touch och CPU. Det finns möjlighet att välja mellan olika storlekar och upplösningar på bildskärmen. Totalt erbjuder vi marknaden 10 stycken olika bildskärmsalternativ, från 10,1" till 21,5". Allt detta leder till att våra operatörspaneler har ett brett användningsområde och används idag inom till exempel tillverknings- och processindustri, fastighetsautomation, infrastruktur och olika maskinstyrningar.

Det är vår mjukvara WideQuick som utgör grunden i alla våra operatörspaneler. För att skapa en av världens mest kompletta, kraftfulla och mest flexibla operatörspaneler ingår alltid WideQuick Extended Runtime, WideQuick Panel Control Center, en SQL databas och önskat operativsystem. Tack vare att WideQuick är utvecklat som en multiplattformsteknologi kan våra operatörspaneler levereras med Windows eller Linux som operativsystem. Genom att använda standarder som OPC och Modbus har WideQuick HMI Panel möjlighet att kommunicera med ett stort antal PLC, distribuerade I/O och annan utrustning, vilket är viktig förutsättning för att systemintegratören ska kunna skapa ett komplett övervakningssystem åt slutkunden.

Alla våra operatörspaneler levereras med WideQuick Designer som är ett kraftfullt utvecklingsverktyg och ger systemintegratören en intuitiv och flexibel miljö för att konfigurera WideQuick HMI Panel för den aktuella applikationen. Projekt-tiden förkortas genom att WideQuick Designer innehåller ett stort antal smarta funktioner, objektsbibliotek, direkt förhandsgranskning samt och en effektiv funktion för att konfigurera av kommunikationen mot I/O och PLC. Allt detta gör att systemintegratören snabbt kan skapa ett effektivt övervakningssystem med professionellt användargränssnitt som är enkelt att använda för operatören.



För kunder som vill ha ett övervakningssystem där operatören endast behöver ansluta sig på distans erbjuder vi marknaden vår HMI Box.

Affärsområde - Security

Inom Affärsområdet Security utvecklar, tillverkar och säljer Kentima produkter inom tre produktområden, Video Management Software (VMS), Network Video Recorder (NVR) samt Physical Security Information Management Software (PSIM). Samtliga produktområden utgör viktiga delar för att skapa en effektiv övervakning och ge en funktionell och total säkerhetslösning.

Högre levnadsstandard och ökat välbefinnande medför att det för varje dag ställs allt högre krav på säkerhetslösningar som ger människor i världen en ökad trygghet och ökat skydd mot hot och våld. Högre ställda krav på säkerhet omfattar även byggnader och alla typer av miljöer där det på ett eller annat sätt kan finnas risk för skadegörelse, intrång och/eller inbrott. Vår värld har förändrats och känslan av otrygghet och hot ökar ständigt och detta medför att det ställs allt högre krav och efterfrågan på säkerhetslösningar som är kostnadseffektiva, enkla att använda och som ger användaren goda förutsättningar att förebygga och reducera brott och hot men även möjligheten att snabbt kunna lösa brott i efterhand via ex. inspelad video från lagrat material. Dessa faktorer har spelat stor roll i tillväxten och den ökade efterfrågan på våra samtliga produkter inom affärsområdet Security.

Samtliga våra produkter inom affärsområdet Security används för att skapa olika typer säkerhetssystem som övervakar olika områden, byggnader och lokaler. Detta görs genom att våra videoövervaknings- och PSIM-produkter kommunicerar och hämtar information från kameror och olika system. Informationen lagras, behandlas, övervakas och presenteras för operatören som enkelt ska kunna interagera och vidta rätt åtgärd för olika situationer.

Det finns ett stort användningsområde för alla våra produkter inom affärsområdet Security. Vår ambition är att utveckla kostnadseffektiva produkter som enkelt kan integreras med andra produkter för att skapa ett avancerat videoövervakningssystem och/eller ett totalt säkerhetssystem. Produkterna ska vara konkurrenskraftiga och innehålla unik funktionalitet, dessutom ska produkterna vara enkla att använda även om de utför avancerade uppgifter. Våra säkerhetsprodukter används nästan överallt till exempel flygplatser, lastbilsterminaler, idrottsarenor, köpcentrum, butiker, järnvägsstationer, industri- och processanläggningar, skolor, sjukhus och andra offentliga byggnader.

VIDEO MANAGEMENT SOFTWARE

NETWORK VIDEO RECORDER

PSIM SOFTWARE



Video Management Software



ETHIRIS VMS- Kraftfull och stabil videoövervakning

Ethisis Video Management Software är en mjukvara med unika egenskaper som ger systemintegratören möjlighet att snabbt och enkelt skapa ett modernt och kraftfullt system för videoövervakning. Operatören hos slutkunden får ett kraftfullt, flexibelt och avancerat system för videoövervakning med smarta funktioner som är enkla att använda.

Ethisis innehåller alla grundläggande funktioner som ett videoövervakningssystem måste ha, kommunikation mot kameror, visning av livevideo, lagring och presentation av inspelad video och larmhantering. Det som gör Ethisis unikt är bland annat en hög prestanda, ett stort antal funktioner, stora möjligheter till integration med andra system och att det är enkelt för operatören att använda de olika funktionerna. Dessutom har Ethisis en unik flexibilitet som gör att systemintegratören enkelt kan anpassa systemet efter slutkundernas olika krav och behov.

Ethisis är utvecklad för att vara en öppen plattform med ett omfattande stöd för att kunna ansluta olika kameramodeller från olika tillverkare via ONVIF-standarden och individuella protokoll från ledande kameratillverkare. Några av de stora kameratillverkare som Ethisis har stöd för är Axis, ACTi, Canon, Dahua, FLIR, Hikvision, Panasonic och Samsung.

Ethisis har en komponentbaserad och skalbar struktur som gör att kapaciteten i anläggningen kan utökas efter behov genom att kunderna köper fler licenser och nya Ethisis-komponenter. Genom att Ethisis är ett komponentbaserat system kan det spridas ut på flera datorer i en anläggning och därigenom optimera prestandan i systemet. Allt detta gör Ethisis lämpligt att användas i stora och krävande applikationer. Ethisis passar även utmärkt i mindre system.

Systemintegratören kan snabbt konfigurera Ethisis enligt slutkundernas önskemål. Konfigurationsguiden startar automatiskt

när ett nytt system ska konfigureras och ger systemintegratören hjälp att snabbt ansluta tillgängliga kameror på nätverket och konfigurera systemet klart för användning. Inom loppet av ett par minuter har användaren ett fullt fungerande system för videoövervakning. Alla komponenterna konfigureras centralt med det gemensamma administrationsverktyget Ethisis Admin.

Eftersom Ethisis även kan kommunicera via OPC-standarden går det att integrera Ethisis med ett stort antal system inom säkerhet, automation och andra områden, vilket gör Ethisis till en framtidssäker investering. Det går också att integrera Ethisis med vår programvara WideQuick PSIM för att skapa en total säkerhetsplattform, där systemet även kan integreras med passage system, brandlarm, inbrottslarm samt olika styrsystem och överordnade SCADA-system.



Ethisis Mobile ger operatören möjlighet att övervaka anläggningen via mobil och surfplatta.

Network Video Recorder



ETHIRIS NVR- Videoövervakning har aldrig varit enklare

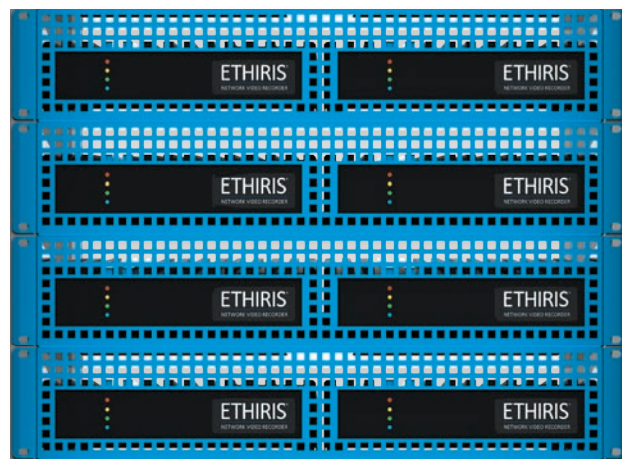
Ethis Network Video Recorder (NVR) är ett komplett, nyckelfärdigt och kostnadseffektivt videoövervakningssystem som förenklar arbetet för både slutkunder och systemintegrator. Ethis NVR består av en tillförlitlig dator där Ethis VMS är förinstallerad och förlicenserad. Ethis NVR ger systemintegratorerna stora möjligheter att möta slutkundernas olika krav. Slutkunderna får ett driftsäkert system som är enkelt att använda.

Hårdvaran är uppbyggd med industrispecificerade komponenter och tillsammans med Ethis mjukvara ger det slutanvändaren en produkt av högsta kvalitet till ett attraktivt pris. Både systemintegrator och slutanvändare sparar mycket tid eftersom detta är en komplett och färdig produkt med all nödvändig mjukvara förinstallerad och förlicenserad. Ethis NVR är noggrant testad för både hållbarhet och prestanda, allt för att leva upp till marknadens högt ställda krav.

En stor fördel med Ethis NVR är kontrollcentret som startar automatiskt första gången en NVR startas. Kontrollcentret innehåller genvägar till användbara funktioner såsom att konfigurera IP-adresser, ställa klockan och starta Ethis Admin. När Ethis Admin startas första gången får användaren hjälp av en konfigurationsguide för att konfigurera systemet. Med ett par klick är man igång med sin kameraövervakning. Ethis NVR har lysdioder i fronten som direkt anger om allt är som det ska eller om något behöver åtgärdas, till exempel kan de visa information om inspelning, larm och händelser.

Ethis NVR är en produkt med unika funktioner och stora möjligheter. I mindre projekt används NVR oftast som en fristående server och i större projekt använder man sig i stället av flera NVR:er som samverkar. Genom att sammanföra alla NVR-serverna i ett Ethis Cluster uppnår man ett mycket säkert och ett tillförlitligt

system. Det finns sju olika alternativ för hårddisk för videolagring att välja mellan. Det finns även möjlighet att välja om 12, 16, 24 eller 32 kameror ska anslutas till enheten. Beroende på vilka krav applikationen ställer kan kunden välja på tre olika licensnivåer: Extended, Advanced eller Premium och dessutom kan licensen väljas med eller utan 5 års fria uppdateringar.



8 st. Ethis NVR monterade i en 19"-rack

PSIM Software



WIDEQUICK PSIM- För total kontroll över din anläggning

WideQuick Physical Security Information Management är en mjukvara som används för att skapa överordnade säkerhetssystem. WideQuick PSIM kommunicerar och hämtar information från olika säkerhetssystem, till exempel videoövervakning, passagesystem, inbrottslarm och brandlarm. WideQuick PSIM övervakar ett stort antal funktioner i anläggningen och presenterar relevant information till operatören i ett gemensamt användargränssnitt.

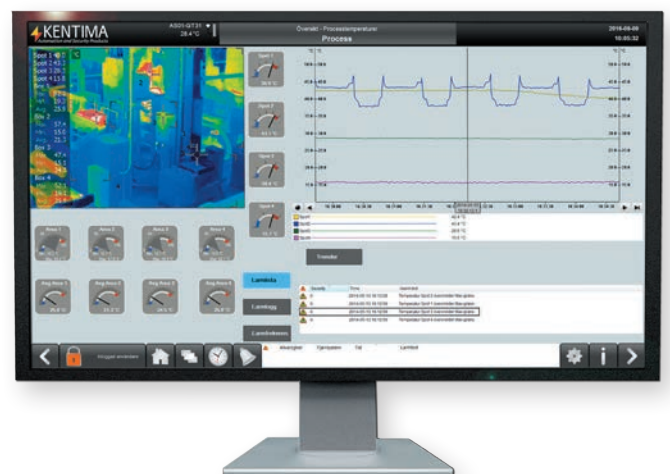
WideQuick PSIM är en kraftfull, flexibel och skalbar mjukvara som säljs via våra systemintegratörer till krävande slutkunder som har behov av ett överordnat säkerhetssystem. Mjukvaran har ett brett användningsområde och används främst i säkerhetskritiska anläggningar som till exempel fängelser, flygplatser och sjukhus samt infrastruktur, offentliga verksamheter och större industrier.

WideQuick kommunicerar och hämtar information från flera olika säkerhetssystem och presenterar den i ett gemensamt gränssnitt. Det finns en tät integration mot Ethis Video Management Software som ger möjlighet till en omfattande videofunktionalitet. Allt detta ger operatören en tydlig bild över anläggningen och vad som händer i anläggningen när olika situationer uppstår. Arbetet effektiviseras för operatören som snabbt kan fatta rätt beslut och vidta nödvändiga åtgärder, samtidigt som risken för felaktiga beslut reduceras. Informationen från anläggningen kan presenteras både lokalt i ett kontrollrum och på valfri dator via en webbläsare.

Alla larm och varningar som inträffar i en anläggning är inte lika allvarliga. Dessa larm och händelser prioriteras baserat på graden av risk och en rad andra viktiga faktorer. "Dynamisk larmhantering" krävs för att snabbt inse om åtgärder behöver vidtas. För att ytterligare hjälpa operatören kan man använda checklistor för att säkerställa att en situation hanteras på ett korrekt och effektivt

sätt. Olika åtgärder kan utföras automatiskt och/eller manuellt.

Varje projekt är unikt och måste konfigureras för att passa den aktuella applikationen och slutkundens krav. WideQuick Designer är ett konfigureringsverktyg som är gemensamt för HMI/SCADA- och PSIM-applikationer. Den har ett stort antal inbyggda funktioner för att systemintegratören effektivt ska kunna skapa det system och användargränssnitt som det aktuella projektet kräver.



WideQuick PSIM ansluten till en värmekamera via Ethis VMS.

Verksamhetsrapport 2015/2016

Omsättning

Koncernens nettoomsättning ökade under perioden med 14 procent, jämfört med samma period föregående år, och uppgick till 33 233 (29 173) KSEK. Under Q4 uppgick nettoomsättningen till 8 792 (7 778) KSEK, en ökning med 13 procent, jämfört med samma period föregående år. Omsättningstillväxten för egenutvecklade produkter i dotterbolaget Kentima AB uppgick under Q4 till 78 procent, jämfört med samma period föregående år och under hela verksamhetsåret uppgick tillväxten till 73 procent.

Resultat

Koncernen uppvisar positivt EBITDA-resultat både för Q4 och för helåret. Under Q4 uppgick EBITDA-resultatet till 418 (-1 945) KSEK, en förbättring med 2 363 KSEK jämfört med samma period föregående år. Under helåret uppgick EBITDA-resultatet till 333 (-7 782) KSEK, en förbättring med 8 115 KSEK. Koncernens rörelseresultat uppgick under Q4 till -51 (-2 466) KSEK, en minskad förlust med 98 procent jämfört med samma period föregående år. Under verksamhetsåret, d.v.s. juli 2015-juni 2016 förbättrades koncernens rörelseresultat med 8 309 KSEK, jämfört med samma period föregående år.

Kassaflöde

Kassaflödet från den löpande verksamheten uppgick under perioden till -3 236 (-6 223) KSEK. Totalt uppgick kassaflödet till 1 116 (-5 464) KSEK.

Finansiell ställning

Tillgängliga likvida medel vid periodens utgång uppgick till 7 358 (2 069) KSEK inklusive en outnyttjad checkräkningskredit om 6 000 (1 827) KSEK.

Investeringar

Förutom aktivering av utvecklingskostnader i Kentima AB har koncernen inte gjort några större investeringar. De nya aktiveringarna som gjorts under året uppgår till 4 951 KSEK. Kentima AB har under året skrivit av -1 658 KSEK på aktiverade utvecklingskostnader.

Personal

Medeltalet anställda var 20 (24) personer.

Nyemission

Kentima Holding AB genomförde under juni 2015 en nyemission. Teckningsperioden för företrädesemissionen i Kentima Holding AB (publ) avslutades den 29 juni 2015. Emissionen registrerades hos Bolagsverket 29 juli respektive den 3 september 2015. Efter den andra delregistreringen uppgick antalet aktier till 25 816 569 stycken. Förutom 25 816 569 aktier finns det även 4 634 603 teckningsoptioner TO 1 B. Dessa berättigar till nyteckning av aktier i serie B under perioden från och med den 15 oktober 2016 till och med den 31 oktober 2016. Optionsinnehavare äger rätt att för varje Teckningsoption teckna en (1) ny aktie i bolaget enligt villkor som finns tillgängliga på bolagets hemsida. Vid full teckning av aktier med stöd av teckningsoptionerna ökar aktiekapitalet med ytterligare sammanlagt högst 514 955,88 kronor genom emission av sammanlagt högst 4 634 603 aktier. Utspädningseffekten blir vid full teckning cirka 15,2 procent. Teckningsoptionen med kortnamn TO 1 B är sedan den 1 oktober 2015 listad på NASDAQ First North och handeln kommer att pågå fram till och med den 27 oktober 2016. För fullständiga villkor för TO 1 B, se Kentimas hemsida www.kentima.com under Investerares/Nyemission, 2015 och Memorandum sid 54-59.



Finansiell kalender

2016

14 oktober 2016	Årsredovisning 2015/2016
8 november 2016	Delårsrapport Q1, juli-sep 2016
10 november 2016	Årsstämma 2016

2017

16 februari 2017	Halvårsrapport Q1-Q2, juli-dec 2016
11 maj 2017	Delårsrapport Q3, jan-mars 2017
21 september 2017	Bokslutskommuniké 2016/2017
26 oktober 2017	Årsredovisning 2016/2017
16 november 2017	Delårsrapport Q1, juli-sep 2017
21 november 2017	Årsstämma 2017

OKTOBER 2016



M	T	O	T	F	S
3	4	5	6	7	9
10	11	12	13	14	16
17	18	19	20	21	23
24	25	26	27	28	30

Kontaktuppgifter

Revisor

Karin Löwhagen, Auktoriserad revisor
Huvudansvarig
MAZARS SET Revisionsbyrå AB

Karin Löwhagen är vald till revisor för en ettårsperiod fram till slutet av den årsstämma som hålls för räkenskapsåret 2015/2016.

Certified Adviser

Västra Hamnen Corporate Finance

Utdelning

Styrelsen har föreslagit att ingen utdelning ska ges för räkenskapsåret 2015-07-01-2016-06-30.

Finansiell information

Kent Nilsson, kent.nilsson@kentima.se

Hemsida

Prenumerera på vårt nyhetsbrev. Gå in på vår hemsida under Nyheter och registrera dig.
www.kentima.com

För ytterligare information, vänligen kontakta:

VD

Kent Nilsson
046-25 30 40
kent.nilsson@kentima.se

Styrelsens ordförande

Jens Kinnander
0709-99 10 20
jens.kinnander@delphi.se

Årsstämma

Årsstämman i Kentima Holding AB (publ), 556590-2151, hålls torsdagen den 10 november 2016 kl. 15:00.

Registrering

- Aktieägare som önskar delta i årsstämman ska vara införd i den av Euroclear Sweden AB förda aktieboken, torsdagen den 3 november 2016.
- Aktieägare som önskar delta i bolagsstämman ska anmäla sitt deltagande till bolaget senast fredagen den 4 november 2016
- Inpassering och avprickning inför stämman sker den 10 november 2016 kl. 14.30–14.45.

Anmälan

Anmälan om deltagande i årsstämman sker enligt följande:

- Per brev under adress Kentima Holding AB, Box 174, 245 22 Staffanstorps, eller
- Per telefon 046-25 30 40, vardagar klockan 9:00-16:00, eller
- Via e-post info@kentima.com

Vid anmälan, uppge som aktieägare; namn, person- eller organisationsnummer, adress och telefonnummer, mailadress, aktieinnehav samt antal biträden som får vara högst två. Anmälningssedel finns på Kentimas hemsida www.kentima.com.

Aktieägare som företräds genom ombud ska utfärda fullmakt för ombudet. Om fullmakten utfärdats av juridisk person ska bestyrkt kopia av registreringsbevis för den juridiska personen bifogas.

Aktieägare som företräds genom ombud bör översända skriftlig och daterad fullmakt (i original), samtidigt med anmälan på adress Box 174, 245 22 Staffanstorps. Fullmakten utgör inte en anmälan till bolagsstämman utan anmälan görs enligt ovan. Fullmakt (i original), registreringsbevis eller motsvarande behörighetshandlingar, som inte översänts till bolaget i samband med anmälan, ska medtas till stämman.

Aktieägare som har sina aktier förvaltarregistrerade måste, för att äga rätt att delta i årsstämman, inregistrera aktierna i eget namn i den av Euroclear Sweden AB förda aktieboken. Aktieägare som önskar sådan omregistrering måste underrätta förvaltaren om detta. Denna registrering ska vara införd i aktieboken torsdagen den 3 november 2016 och aktieägaren bör i god tid före denna tidpunkt begära att förvaltaren ombesörjer en sådan omregistrering.

Fullständig kallelse samt anmälningssedel och fullmakt finns på hemsidan under Investering och Årsstämma:
www.kentima.com/arstamma

Stämman hålls på:

Staffanstorps Gästis
Stationsvägen 2, Staffanstorps

Efter stämman bjuds deltagarna på enklare förtäring.



Aktieinformation - Kentima Holding AB (publ)

Totalt utstående aktier vid periodens utgång 2016-06-30 uppgick till 25 816 569 st. Totalt antal aktieägare den 30 juni var 818 st. Aktien är listad på NASDAQ First North sedan juni 2013 och handel sker med kortnamn KENH. Förutom 25 816 569 aktier finns det även 4 634 603 teckningsoptioner TO 1 B. Dessa berättigar till nyteckning av aktier i serie B under perioden från och med den 15 oktober 2016 till och med den 31 oktober 2016.

Aktiekursens utveckling

Förändring av aktiekursen:



Ägarförhållanden

Tabellen nedan visar ägarförhållandet i Kentima Holding AB (publ) med de 10 största ägarna per den 30 juni 2016.

Ägare	Antal A-aktier	Antal B-aktier	Totalt antal aktier	Kapitalandel %	Röstandel %
Dewani AB	785 000	7 009 430	7 794 430	30,19	42,68
Försäkringsaktiebolaget, Avanza Pension		3 263 109	3 263 109	12,64	9,37
Teja Capital AB	214 998	2 862 499	3 077 497	11,92	14,40
Christer Jönsson		1 087 500	1 087 500	4,21	3,12
Sven-Olof Thorstenson		844 326	844 326	3,27	2,43
Nordnet Pensionsförsäkring AB		560 138	560 138	2,17	1,61
Lars Bergenhem		288 000	288 000	1,12	0,83
Carnegie Investment Bank, DK Branch		213 784	213 784	0,83	0,61
Erland Håkansson		190 000	190 000	0,74	0,55
VilleFranche S.A.R.L		150 801	150 801	0,58	0,43
Summa de största ägarna:	999 998	16 469 587	17 469 585	67,67	76,03
Övriga:	0	8 346 984	8 346 984	32,33	23,97
Totalt:	999 998	24 816 571	25 816 569	100,00	100,00

Källa: Euroclear Sweden AB per 160630

Ledande befattningshavare



Kent Nilsson, f 62

Huvudsaklig sysselsättning:
VD

Aktieinnehav i bolaget:

*785 000 A-aktier via Dewani AB

*7 014 430 B-aktier via Dewani AB samt genom närstående

*495 000 TO1 B via Dewani



Annsofi Andersson, f 72

Huvudsaklig sysselsättning:
Ekonomichef

Aktieinnehav i bolaget:

*74 874 B-aktier, eget innehav

*5 000 TO1 B, eget innehav



Peter Andersson, f 65

Huvudsaklig sysselsättning:
Produktchef Säkerhet

Aktieinnehav i bolaget:

*95 000 B-aktier, eget innehav



Johnny Andersson, f 72

Huvudsaklig sysselsättning:
Area Sales Manager, Norden

Aktieinnehav i bolaget:

*2 500 B-aktier, eget innehav

Styrelse, Revisor och CA



Jens Kinnander, f 72

Roll i styrelsen: Ordförande sedan 2012

Huvudsaklig sysselsättning: Advokat och partner på Advokatfirman Delphi

Tidigare anställningar:

Advokatfirman Glimstedt (2009-2016)

Sony Ericsson, Senior Legal Counsel, Head of Compliance (2007-2009), Mannheimer Swartling Advokatbyrå, Advokat (2000-2007), Swedish Match, Legal Counsel (2003-2004)

Övriga styrelseuppdrag:

BrainCool AB (publ), Sveriges Advokatsamfund, södra avdelningen.

Aktieinnehav i bolaget:

*49 998 B-aktier

*6 666 TO1 B



Peter Ahlgren, f 50

Roll i styrelsen: Sedan 2015

Huvudsaklig sysselsättning: Senior rådgivare och styrelseuppdrag genom eget företag, Triple 8 AB

Tidigare anställningar:

Triple 8 AB, Rådgivare, Management uppdrag och styrelseuppdrag (2004-)

Cardo Door, Marknadsdirektör och koncernledning, Malmö (1999-2004)

Gambro AB, Chef Gambro Asia Pacific, Lund och Hong Kong (1987-1999)

Alfa Laval AB, olika chefsroller, Lund och London (1978- 1987)

Övriga styrelseuppdrag:

Intuitive Aerial AB, Redsense Medical AB, Sweden-China Trade Council

Aktieinnehav i bolaget:

*25 000 B-aktier



Kent Nilsson, f 62

Roll i styrelsen: Styrelsemedlem sedan 2000

Huvudsaklig sysselsättning: VD Kentima Holding AB

Tidigare anställningar:

Kentima (1994 –), Basi Data / Kentima (1987–1993), Basi Instrument (1982-1986)

Övriga styrelseuppdrag:

Styrelsemedlem Dewani AB, Styrelsemedlem Piveta Fastigheter AB, Styrelsemedlem Kentima

Control R&D AB, Styrelsemedlem Kentima AB

Aktieinnehav i bolaget:

*785 000 A-aktier via Dewani AB

*7 014 430 B-aktier via Dewani AB samt genom närstående

*495 000 TO1 B via Dewani

*Innehav per 160630.

Annsofi Andersson

Styrelsesuppleant

Kentima Holding AB

Karin Löwhagen

Auktoriserad revisor

Mazars SET Revisionsbyrå AB

Certified Advisor

Västra Hamnen Corporate Finance

Förvaltningsberättelse

Årsredovisningen är upprättad i svenska kronor, KSEK.

Verksamheten

Bolaget bedriver huvudsakligen:

- Utveckling, tillverkning och försäljning av hård- och mjukvara för automations- och säkerhetsbranschen.
- Utveckling, tillverkning och försäljning av styrsystem för process- och tillverkningsindustrin och tillhörande utrustning.
- Spetskonsulting främst med inriktning på programmering inom IT-området.

Koncernförhållanden

Dewani AB, org.nr. 556644-5952, äger 30,19% (51,25%) av aktierna och 42,68% (64,61%) av rösterna i Kentima Holding AB (publ) org.nr. 556590-2151. Något koncernförhållande föreligger inte längre mellan Dewani AB och Kentima Holding AB (publ).

Väsentliga händelser 2015/2016

Koncernen hade en omsättningstillväxt samt ett kraftigt förbättrat resultat jämfört med samma period föregående verksamhetsår. Koncernens nettoomsättning uppgick till 33 233 (29 173) KSEK, en ökning med 14 procent, jämfört med föregående verksamhetsår. Koncernens EBITDA-resultat uppgick till 333 (-7 782) KSEK, en förbättring med 8 115 KSEK, jämfört med föregående verksamhetsår. Under verksamhetsåret 2015/2016 förbättrades koncernens rörelse-resultat med 8 309 KSEK jämfört med föregående verksamhetsår.

Omsättningen i dotterbolaget Kentima Control R&D AB uppgick under perioden till 23 400 (21 579) KSEK, en ökning med 8 procent, jämfört med samma period föregående år. Kentima Control R&D AB säljer kundanpassade styrsystem och försäljningen går i stor omfattning till vår största kund. Kunden har under verksamhetsåret tagit beslut om att fortsättningsvis endast sälja våra kundanpassade styrsystem inom ett av sina affärsområden, jämfört med tidigare två. Förändringen påbörjades under april 2016 och som vi tidigare rapporterat är det svårt att bedöma hur detta kommer att påverka omsättningen i dotterbolaget Kentima Control R&D AB och vilken den långsiktiga påverkan blir.

Den viktigaste orsaken till den koncernens kraftiga resultatförbättring är en succesivt ökad försäljning av egenutvecklade produkter i dotterbolaget Kentima AB. Följden blir att koncernens omsättning i allt högre grad består av försäljning från egenutvecklade produkter. Det som också påverkar resultatet positivt är att vi har en högre marginal på våra egenutvecklade produkter jämfört med övriga produkter. Samtidigt som vår försäljning av egenutvecklade produkter har ökat har vi under verksamhetsåret minskat antalet anställda något och haft stort fokus på kostnadsbesparingar. Försäljningen av egenutvecklade produkter i Kentima AB ökade med 73 procent, jämfört med samma period föregående år, vilket innebär en ökning från 5 143 KSEK till 8 885 KSEK. Jämförs försäljningen av egenutvecklade produkter under verksamhetsåret 2015/2016 med verksamhetsåret 2013/2014 har vi under de senaste två åren haft en tillväxt på 148 procent.

Händelser efter räkenskapsårets utgång

Lösenkursen för teckningsoptionen TO 1 B har enligt villkoren för teckningsoptionen bestämts till 1,10 kronor.

Resultatdisposition 2016-06-30

Förslag till disposition av bolagets vinst (SEK)

Till årsstämman förfogande står:

Balanserat resultat	-18 206 259
Överkursfond	35 042 861
Årets förlust	-1 714 045
	15 122 557
Styrelsen föreslår att i ny räkning överföres	15 122 557
	15 122 557

Koncernens nyckeltal

Belopp i KSEK	2016-06-30	2015-06-30
Resultaträkningen		
Nettoomsättning	33 233	29 173
Rörelseresultat före avskrivningar (EBITDA)	333	-7 782
Rörelseresultat	-1 545	-9 854
Resultat efter finansiella poster	-1 698	-10 055
Balansräkningen		
Eget kapital	18 399	6 873
Räntebärande skulder	3 282	7 184
Räntebärande nettoskuld	1 924	6 942
Balansomslutning	27 814	21 419
Investeringar	4 968	4 066
Medeltal anställda	20	24
Rörelsemarginal (%)	neg.	neg.
Vinstmarginal (%)	neg.	neg.
Räntabilitet på eget kapital (%)	neg.	neg.
Soliditet, %	66,2%	32,1%
Skuldsättningsgrad	0,5	2,1
Resultat per registrerad aktie (SEK)	-0,07	-0,84
Utdelning per aktie (SEK)	*0,00	0,00
*Enligt styrelsens förslag		
Antal aktier vid periodens slut (registrering)	25 816 569	11 912 760
Antal aktier vid periodens slut efter utspädning*/	30 451 172	11 912 760
Genomsnittligt antal aktier under perioden	25 792 569	9 265 480
Genomsnittligt antal aktier före och efter utspädning*/	30 419 172	9 265 480
<p>*/ I posten har hänsyn tagits till 4 634 603 aktier som kan tecknas via teckningsoptioner. Det finns 4 634 603 teckningsoptioner TO 1 B och en (1) teckningsoption berättigar innehavaren rätt till nyteckning av en (1) aktie i serie B under perioden 15 till 31 oktober 2016. Maximalt kan 4 634 603 aktier tecknas.</p>		
Eget kapital per aktie, kr	0,71	0,58

Koncernens resultaträkning

Belopp i KSEK	Not	2016-06-30	2015-06-30
Rörelsens intäkter			
Nettoomsättning	1	33 233	29 173
Aktiverat arbete för egen räkning	2	4 951	3 999
Övriga rörelseintäkter		0	408
		38 184	33 580
Rörelsens kostnader			
Råvaror och förnödenheter		-7 977	-5 958
Handelsvaror		-10 712	-10 179
Övriga externa kostnader	1,3	-5 794	-8 118
Personalkostnader	4	-13 368	-17 107
Avskrivning av materiella och immateriella anläggningstillgångar		-1 878	-2 072
Summa rörelsens kostnader		-39 729	-43 434
Rörelseresultat		-1 545	-9 854
Resultat från finansiella poster			
Övriga ränteintäkter och liknande resultatposter	5	24	14
Räntekostnader och liknande resultatposter	6	-177	-215
Summa finansiella poster		-153	-201
Resultat efter finansiella poster		-1 698	-10 055
Bokslutsdispositioner		0	0
Resultat före skatt		-1 698	-10 055
Skatt på årets resultat	7	-3	-1
ÅRETS RESULTAT		-1 701	-10 056

Koncernens balansräkning

TILLGÅNGAR

Belopp i KSEK	Not	2016-06-30	2015-06-30
Anläggningstillgångar			
Immateriella anläggningstillgångar			
Balanserade utgifter för utvecklingsarbeten m.m.	8	13 307	10 014
Summa immateriella anläggningstillgångar		13 307	10 014
Materiella anläggningstillgångar			
Inventarier, verktyg och installationer	9	283	473
Förbättringsutgifter på annans fastighet	10	189	201
Summa materiella anläggningstillgångar		472	674
Summa anläggningstillgångar		13 779	10 688
Omsättningstillgångar			
Varulager			
Råvaror och förnödenheter		3 305	3 411
Färdiga varor och handelsvaror		1 614	1 446
Summa varulager		4 919	4 857
Kortfristiga fordringar			
Kundfordringar		6 961	4 506
Skattefordran		38	0
Övriga fordringar		174	405
Förutbetalda kostnader och upplupna intäkter	12	585	721
Summa kortfristiga fordringar		7 758	5 632
Kassa och bank	17	1 358	242
Summa omsättningstillgångar		14 035	10 731
SUMMA TILLGÅNGAR		27 814	21 419

Koncernens balansräkning

EGET KAPITAL OCH SKULDER

Belopp i KSEK	Not	2016-06-30	2015-06-30
EGET KAPITAL	14		
Aktiekapital	13, 15	2 868	1 323
Övrigt tillskjutet kapital		35 043	23 361
Annat eget kapital inkl. årets resultat		-19 512	-17 811
Summa eget kapital		18 399	6 873
Långfristiga skulder			
Checkräkningskredit	17	0	3 173
Skulder till kreditinstitut	18	2 048	2 782
Summa långfristiga skulder		2 048	5 955
Kortfristiga skulder			
Leverantörsskulder		2 550	3 085
Skatteskulder		0	126
Övriga skulder		2 489	2 440
Upplupna kostnader och förutbetalda intäkter	16	2 328	2 940
Summa kortfristiga skulder		7 367	8 591
SUMMA EGET KAPITAL OCH SKULDER		27 814	21 419
Ställda säkerheter			
Företagsinteckningar	19	10 950	10 750
Ansvarsförbindelser		Inga	Inga

Koncernens kassaflödesanalys

Belopp i KSEK	2016-06-30	2015-06-30
Den löpande verksamheten		
Rörelseresultat	-1 545	-9 854
Avskrivningar som belastar detta resultat	1 878	2 072
Rörelseresultat före avskrivningar (EBITDA)	333	-7 782
Erhållna räntor och liknande poster	24	14
Betalda räntor och liknande poster	-177	-216
Betald skatt	-329	-171
Kassaflöde från den löpande verksamheten före förändringar av rörelsekapital	-149	-8 155
Kassaflöde från förändringar i rörelsekapital		
Förändring i varulager	-63	-615
Förändring av rörelsefordringar	-1 799	4 518
Förändring av rörelseskulder	-1 225	-1 971
Förändring av rörelsekapital	-3 087	1 932
Kassaflöde från den löpande verksamheten	-3 236	-6 223
Investeringsverksamheten		
Förvärv av materiella anläggningstillgångar	-17	-67
Förvärv av immateriella anläggningstillgångar	-4 951	-3 999
Kassaflöde från investeringsverksamheten	-4 968	-4 066
Finansieringsverksamheten		
Tillskott nyemission	14 100	498
Omkostnad nyemission	-874	-1 011
Förändring av långfristiga skulder	-3 906	5 338
Utdelning till aktieägarna	0	0
Kassaflöde från finansieringsverksamheten	9 320	4 825
ÅRETS KASSAFLÖDE	1 116	-5 464
Likvida medel vid årets början	242	5 706
Likvida medel vid årets slut	1 358	242
Likvida medel		
Kassa och bank	1 358	242

Moderbolagets resultaträkning

Belopp i KSEK	Not	2016-06-30	2015-06-30
Rörelsens intäkter			
Övriga rörelseintäkter		0	0
Summa rörelsens intäkter		0	0
Rörelsens kostnader			
Övriga externa kostnader	1,3	-1 162	-1 288
Personalkostnader	4	-58	-58
Summa rörelsens kostnader		-1 220	-1 346
Rörelseresultat		-1 220	-1 346
Resultat från finansiella poster			
Ränteintäkter från koncernföretag		900	808
Övriga ränteintäkter och liknande resultatposter	5	0	8
Räntekostnader till koncernföretag		-94	-95
Summa finansiella poster		806	721
Resultat efter finansiella poster		-414	-625
Bokslutsdispositioner			
Mottagna koncernbidrag		900	860
Lämnade koncernbidrag		-2 200	-10 300
Summa bokslutsdispositioner		-1 300	-9 440
Resultat före skatt		-1 714	-10 065
ÅRETS RESULTAT		-1 714	-10 065

Moderbolagets balansräkning

TILLGÅNGAR

Belopp i KSEK	Not	2016-06-30	2015-06-30
Anläggningstillgångar			
Finansiella anläggningstillgångar			
Andelar i koncernföretag	11	4 880	4 880
Summa anläggningstillgångar		4 880	4 880
Omsättningstillgångar			
Kortfristiga fordringar			
Övriga fordringar		17	273
Fordringar hos koncernbolag		14 190	6 508
Förutbetalda kostnader och upplupna intäkter	12	48	69
Summa kortfristiga fordringar		14 255	6 850
Kassa och bank		284	14
Summa omsättningstillgångar		14 539	6 864
SUMMA TILLGÅNGAR		19 419	11 744

Moderbolagets balansräkning

EGET KAPITAL OCH SKULDER

Belopp i KSEK	Not	2016-06-30	2015-06-30
EGET KAPITAL	14		
Bundet eget kapital			
Aktiekapital	13, 15	2 868	1 323
Ej registrerat aktiekapital		0	53
Reservfond		100	100
Summa bundet eget kapital		2 968	1 476
Fritt eget kapital			
Överkursfond		35 043	23 308
Balanserad vinst eller förlust		-18 206	-8 141
Årets resultat		-1 714	-10 065
Summa fritt eget kapital		15 123	5 102
Summa eget kapital		18 091	6 578
Kortfristiga skulder			
Leverantörsskulder		32	544
Skulder till koncernföretag		1 210	4 411
Övriga skulder		7	0
Upplupna kostnader och förutbetalda intäkter	16	79	211
Summa kortfristiga skulder		1 328	5 166
SUMMA EGET KAPITAL OCH SKULDER		19 419	11 744
Ställda säkerheter		INGA	INGA
Ansvarsförbindelser			
Lämnade proprieborgen, beviljad kredit till dotterbolagen:			
Kentima Control R&D AB		5 518	4 747
Kentima AB		4 044	4 544
Summa ansvarsförbindelser		9 562	9 291

Moderbolagets kassaflödesanalys

Belopp i KSEK	2016-06-30	2015-06-30
Den löpande verksamheten		
Rörelseresultat	-1 220	-1 346
Rörelseresultat före avskrivningar (EBITDA)	-1 220	-1 346
Erhållna räntor och liknande poster	900	816
Betalda räntor och liknande poster	-94	-95
Betald skatt	0	0
Kassaflöde från den löpande verksamheten före förändringar av rörelsekapital	-414	-625
Kassaflöde från förändringar i rörelsekapital		
Förändring av rörelsefordringar	-9 604	-4 309
Förändring av rörelseskulder	-2 938	1 934
Förändring av rörelsekapital	-12 542	-2 375
Kassaflöde från den löpande verksamheten	-12 956	-3 000
Investeringsverksamheten		
Kassaflöde från investeringsverksamheten	0	0
Finansieringsverksamheten		
Tillskott nyemission	14 100	498
Omkostnad nyemission	-874	-1 011
Kassaflöde från finansieringsverksamheten	13 226	-513
ÅRETS KASSAFLÖDE	270	-3 513
Likvida medel vid årets början	14	3 527
Likvida medel vid årets slut	284	14
Likvida medel		
Kassa och bank	284	14

Redovisningsprinciper och bokslutskommentar

Alla belopp anges i KSEK om inget annat anges.

Allmän information

Kentima Holding AB är ett publikt aktiebolag med säte i Staffans-
torp.

Redovisningsprinciper

Årsredovisningen har upprättats i enlighet med Årsredovisningslagen och Bokföringsnämndens allmänna råd BFNAR 2012:1 Årsredovisning och koncernredovisning (K3).

Värderingsprinciper mm

Tillgångar och skulder värderas till anskaffningsvärden om inget annat anges.

Materiella anläggningstillgångar

Materiella anläggningstillgångar redovisas till anskaffningsvärde med avdrag för ackumulerad värdeminskning och eventuella nedskrivningar.

Tillgångarna skrivs av linjärt över tillgångarnas nyttjandeperiod.

Immateriella anläggningstillgångar

Immateriella anläggningstillgångar redovisas till anskaffningsvärde med avdrag för ackumulerad värdeminskning och eventuella nedskrivningar.

Tillgångarna skrivs av linjärt över tillgångarnas bedömda nyttjandeperiod. Nyttjandeperioden omprövas per varje balansdag. På pågående, ej avslutade projekt har inga avskrivningar gjorts. Balanserade utgifter för utvecklingsarbeten m.m. avser mjukvara för automations- och säkerhetsbranscherna. Utgifterna aktiveras till den del det bedöms vara av väsentligt värde för Kentima Holding AB under kommande år. I de utgifter som aktiverats finns internt upparbetade värden i form av direkta och indirekta kostnader för personal sysselsatt med produktutveckling samt externa tjänster för produktutveckling.

Utvecklingsutgifter redovisas enligt aktiveringsmodellen som immateriell anläggningstillgång då följande kriterier är uppfyllda:

- det är tekniskt och ekonomiskt möjligt att färdigställa tillgången,
- avsikt och förutsättning finns att sälja eller använda tillgången,
- det är troligt att tillgången kommer att generera intäkter eller leda till kostnadsbesparingar,
- utgifterna kan beräknas på ett tillfredsställande sätt.

Anskaffningsvärdet för en internt upparbetad immateriell tillgång utgörs av de direkt hänförliga utgifter som krävs för att tillgången ska kunna användas på det sätt som företagsledningen avsett. Internt upparbetade immateriella tillgångar skrivs av över den bedömda nyttjandeperioden, vilken uppgår till 5 år.

Avskrivningsprinciper för anläggningstillgångar

Anläggningstillgångar skrivs av enligt plan över den beräknade ekonomiska livslängden. Nedskrivning sker vid bestående värdenedgång.

Avskrivningar sker enligt nedan:

Inventarier, verktyg och installationer	5 år
Förbättringsutgifter på annans fastighet	20 år
Balanserade utgifter för utvecklingsarbeten m.m.	5 år

Nedskrivningar

Skulle en indikation om en värdenedgång beträffande en tillgång föreligga fastställs dess återvinningsvärde.

Överstiger tillgångens bokförda värde återvinningsvärdet skrivs tillgången ner till detta värde. Återvinningsvärdet definieras som det högsta av marknadsvärdet och nyttjandevärdet. Nyttjandevärdet definieras som nuvärdet av de uppskattade framtida betalningar som tillgången genererar. Nedskrivningar redovisas över resultaträkningen.

Fordringar

Fordringar har upptagits till de belopp varmed de beräknas inflyta.

Tillgångar och skulder i utländsk valuta

Tillgångar och skulder i utländsk valuta har upptagits till bokslutsdagens valutakurs.

Varulager mm

Varulagret består av inköpta färdigvaror, råvaror och förbrukningsmaterial. Värdering av varulagret har skett till anskaffningsvärdet vilket är lägre än verkligt värde. Avdrag för inkurans har gjorts med 3%.

Leasingavgifter

Samtliga bolagets leasingavtal är operationella. Utgifter för operationella leasingavtal periodiseras och kostnadsföres över avtalad löptid.

Intäkter

Koncernbolagens intäkter består av försäljning av styrsystem för process- och tillverkningsindustri och tillhörande utrustning, mjukvara och hårdvara inom området datoriserad kameraövervakning och bildanalys samt konsulttjänster i anslutning till ovanstående. Intäkter från försäljning av varor redovisas i resultaträkningen när väsentliga risker och förmåner överförs på köparen. Försäljning redovisas efter avdrag för moms och rabatter.

Avsättningar

Som avsättningar redovisas sannolika förpliktelser, som är hänförliga till räkenskapsåret eller tidigare räkenskapsår, men som är osäkra till belopp och den tidpunkten då de skall infrias.

Kassaflödesanalys

Kassaflödesanalysen upprättas enligt indirekt metod. Det redovisade kassaflödet omfattar endast transaktioner som medför in- och utbetalningar.

Inkomstskatt

Redovisning av inkomstskatt inkluderar aktuell skatt samt uppskjuten skatt. För poster som redovisas i resultaträkningen redovisas därmed sammanhängande skatt i resultaträkningen. För poster som redovisas direkt mot eget kapital redovisas även skatten direkt mot eget kapital. Uppskjuten skatt beräknas på alla temporära skillnader. En temporär skillnad finns när det redovisade värdet på en tillgång eller skuld skiljer sig från det skattemässiga värdet. En inventering av bolagets och koncernens tillgångar och skulder visar att några materiella skillnader mellan redovisade värden och skattemässiga värden ej existerar. Uppskjuten skattefordran avseende underskottsavdrag eller andra framtida skattemässiga avdrag redovisas i den omfattning det är sannolikt att avdragen kan avräknas mot framtida skattemässiga överskott.

Den 30 juni 2016 har moderbolaget skattemässiga underskott om 30 805 (28 223) KSEK.

Uppskjuten skatt har inte redovisats på detta underskott då ledningen ännu inte kan bedöma när i tiden dessa underskott beräknas kunna nyttjas mot framtida skattemässiga överskott.

Koncernförhållande

Dewani AB, org.nr. 556644-5952, äger 30,19% (51,25%) av aktierna och 42,68% (64,61%) av rösterna i Kentima Holding AB (publ). Något koncernförhållande föreligger inte längre mellan Dewani AB och Kentima Holding AB (publ).

Uppskattningar och bedömningar

Viktiga källor till osäkerhet i uppskattningar:

Här redogörs för de viktigaste antagandena om framtiden, och andra viktiga källor till osäkerhet i uppskattningar per balansdagen, som innebär en betydande risk för väsentliga justeringar i redovisade värden för tillgångar och skulder under nästa räkenskapsår.

- Värdet på balanserade utgifter för forskningsarbeten m.m. bygger på nedskrivningsprovningar för framtida diskonterade kassaflöden. Dessa uppskattningar kan visa sig vara väsentligt felaktiga. Dock omprövas dessa årligen varför effekten ej bör bli väsentlig för något enskilt räkenskapsår.

- De avskrivningstider som bolaget tillämpar bygger på förväntad nyttjandeperiod och restvärde för materiella anläggningstillgångar. Även dessa uppskattningar kan visa sig vara väsentligt felaktiga. Dock omprövas dessa årligen varför effekten ej bör bli väsentlig för något enskilt räkenskapsår.

Koncernredovisning

Koncernen är en mindre koncern. Koncernredovisningen omfattar moderbolaget och de dotterföretag i vilka moderbolaget direkt eller indirekt innehar mer än 50% av rösterna eller på annat sätt har ett bestämmande inflytande. Koncernredovisningen är upprättad enligt förvärvsmetoden vilket innebär att eget kapital som fanns i dotterföretagen vid förvärvstidpunkten elimineras i sin helhet. I koncernens eget kapital ingår härigenom endast den del av dotterföretagens eget kapital som tillkommit efter förvärvet.

Bokslutsdispositioner och obeskattade reserver delas upp i eget kapital och uppskjuten skatteskuld. Uppskjuten skatt hänförlig till årets bokslutsdispositioner ingår i årets resultat. Den uppskjutna skatteskulden har redovisats som avsättning, medan resterande del tillförts koncernens eget kapital. Uppskjuten skatt i obeskattade reserver har beräknats till 22%. Om det koncernmässiga anskaffningsvärdet för aktierna överstiger det i förvävsanalysen upptagna värdet av bolagets nettotillgångar, redovisas skillnaden som koncernmässig goodwill. Internvinster inom koncernen elimineras i sin helhet.

Definition av nyckeltal

Rörelsemarginal	Rörelseresultat i % av omsättningen
Vinstmarginal	Rörelseresultat + finansiella intäkter dividerat med omsättningen
Räntabilitet på eget kapital	Resultat före skatt i % av justerat eget kapital
Soliditet	Justerat eget kapital dividerat med balansomslutningen
Skuldsättningsgrad	Skulder + avsättningar dividerat med justerat eget kapital
Resultat per registrerad aktie vid periodens slut	Resultat efter skatt dividerat med antal aktier vid periodens slut
Eget kapital per aktie	Eget kapital dividerat med antalet aktier vid årets slut

Noter

Not 1 Inköp och försäljning inom koncernen

	2016-06-30	2015-06-30
<i>Koncernen</i>		
Försäljning som avser koncernföretag	0	0
Övriga kostnader till koncernföretag	1 028	1 034
<i>Moderbolaget</i>		
Försäljning som avser koncernföretag	0	0
Andel av inköp som avser koncernföretag	0	0
Övriga kostnader till koncernföretag	0	0

Not 2 Aktiverat arbete för egen räkning

Koncernen

Posten har i föregående års årsredovisning redovisats som avgående från rörelsens kostnader.

Not 3 Leasingavtal

	2016-06-30	2015-06-30
<i>Koncernen</i>		
Under året har företagets leasingavgifter uppgått till	2 340	2 356
Framtida minimileaseavgifter för icke uppsägningsbara leasingavtal, förfaller till betalning enligt följande:		
Inom 1 år	1 687	2 303
Mellan 2 till 5 år	2 234	3 558
	3 921	5 861
<i>Moderbolaget</i>		
Under året har företagets leasingavgifter uppgått till	0	0

Not 4 Löner, andra ersättningar och sociala kostnader

	2016-06-30	2015-06-30
Löner och andra ersättningar		
<i>Koncernen</i>		
Medelantalet anställda		
Män	14	17
Kvinnor	6	7
	20	24
Löner och andra ersättningar		
Styrelse och verkställande direktör	914	1 065
Övriga anställda	8 783	11 231
	9 742	12 296
Sociala kostnader		
Varav pensionskostnader för VD	135	153
Varav pensionskostnader för övriga anställda	531	718

Noter

	2016-06-30	2015-06-30
Löner och andra ersättningar		
<i>Moderbolaget</i>		
Medelantalet anställda		
Män	0	0
Kvinnor	0	0
	0	0
Löner och andra ersättningar		
Styrelse och verkställande direktör	45	44
Övriga anställda	0	0
	45	44
Sociala kostnader	14	14
Varav pensionskostnader för VD	0	0
Varav pensionskostnader för övriga anställda	0	0

Könsfördelning i styrelsen och bland ledande befattningshavare

	2016-06-30	2015-06-30
Styrelsen		
Män	3	3
Kvinnor	0	0
	3	3
Ledande befattningshavare		
Män	2	2
Kvinnor	1	1
	3	3

Ersättning till ledande befattningshavare under året

	Lön	Förmåner	Pensionskostnader	Fakturerat belopp
<i>Moderbolaget</i>				
Styrelsens ordförande, Jens Kinnander	-	-	-	99
Styrelseledamot, Peter Ahlgren	-	-	-	77
Styrelseledamot, Lars Johansson	-	-	-	29
Verkställande direktör	45	-	-	-
<i>Dotterbolag</i>				
Verkställande direktör	914	112	135	
Andra ledande befattningshavare (3 personer)	1 726	92	131	

Till styrelsens ordförande och ledamöter utgår arvode enligt årsstämans beslut 2015. Styrelsens ordförande och tidigare styrelseledamoten Anders Laurin resp. nya styrelseledamoten Lars Johansson resp. nya styrelseledamoten Peter Ahlgren ersätts med avtalat arvode enligt faktura, se not 20.

Verkställande direktören erhåller styrelsearvode med 1 prisbasbelopp utöver sin ordinarie lön från dotterbolaget. Övriga ledande befattningshavares ersättning utgår i form av fast lön.

Noter

Uppsägning/avgångsvederlag

Uppsägningstid för verkställande direktören är 12 månader från bolagets sida och 6 månader från VD:s sida.

För andra ledande befattningshavare gäller en uppsägningstid på 5-6 månader från bolagets sida och 1 månad från den anställdes sida. Inga avtal om avgångsvederlag har tecknats.

Pension

Pensionsålder för VD och andra ledande befattningshavare är 65 år. Pensionsförmåner för VD och andra ledande befattningshavare erläggs inom ramen för gällande ITP-plan.

Dotterbolaget Kentima Control R&D AB har en pensionsförpliktelse till koncernens VD om pension mellan 55 och 65 års ålder.

Pensionsutfästelsens kapitalvärde är per balansdagen beräknad till 2 017 KSEK.

Pensionsutfästelsen är till sin helhet tryggad via pensionsstiftelse.

Not 5 Övriga ränteintäkter och liknande resultatposter

	2016-06-30	2015-06-30
<i>Koncernen</i>		
Ränteintäkter	24	14
	24	14
<i>Moderbolaget</i>		
Ränteintäkter	0	8
	0	8

Not 6 Övriga räntekostnader och liknande resultatposter

	2016-06-30	2015-06-30
<i>Koncernen</i>		
Räntekostnader	177	215
Kursdifferens på skulder	0	0
	177	215

Not 7 Skatt på årets resultat

	2016-06-30	2015-06-30
<i>Koncernen</i>		
Aktuell skatt	3	1
Uppskjuten skatt	0	0
	3	1

Avstämning av årets redovisade skattekostnad

<i>Koncernen</i>		
Resultat före skatt	-1 698	-10 055
-Skatt enligt gällande skattesats 22%	0	0
-Skatteeffekt skattemässiga justeringar	3	1
Årets redovisade skattekostnad	3	1
<i>Moderbolaget</i>		
Resultat före skatt	-1 714	-10 065
-Skatt enligt gällande skattesats 22%	0	0
Årets redovisade skattekostnad	0	0

Not 8 Balanserade utgifter för utvecklingsarbeten m.m.

	2016-06-30	2015-06-30
<i>Koncernen</i>		
Ingående anskaffningsvärde	22 711	18 712
Investerat under året	4 952	3 999
Utgående ackumulerade anskaffningsvärden	27 663	22 711
Ingående avskrivningar	-12 697	-10 868
Årets avskrivning	-1 659	-1 829
Utgående ackumulerade avskrivningar	-14 356	-12 697
Utgående redovisat värde	13 307	10 014

Not 9 Inventarier, verktyg och installationer

	2016-06-30	2015-06-30
<i>Koncernen</i>		
Ingående anskaffningsvärde	4 581	4 514
Inköp	18	67
Utgående ackumulerade anskaffningsvärden	4 599	4 581
Ingående avskrivningar	-4 108	-3 876
Årets avskrivning	-208	-232
Utgående ackumulerade avskrivningar	-4 316	-4 108
Utgående redovisat värde	283	473

Not 10 Förbättringsutgifter på annans fastighet

	2016-06-30	2015-06-30
<i>Koncernen</i>		
Ingående anskaffningsvärde	223	223
Inköp	0	0
Utgående ackumulerade anskaffningsvärden	223	223
Ingående avskrivningar	-22	-11
Årets avskrivning	-12	-11
Utgående ackumulerade avskrivningar	-34	-22
Utgående redovisat värde	189	201

Noter

Not 11 Andelar i koncernföretag

				2016-06-30	2015-06-30
<i>Moderbolaget</i>					
Ingående anskaffningsvärde				4 880	4 880
				4 880	4 880
<i>Företag</i>	<i>Org.nummer</i>	<i>Säte</i>	<i>Antal/Kap. Andel %</i>		
Kentima Control R&D AB	556484-5096	Staffanstorp	5 000 000 / 100%	4 380	4 380
Kentima AB	556591-9023	Staffanstorp	5 000 000 / 100%	500	500
				4 880	4 880

Not 12 Förutbetalda kostnader och upplupna intäkter

		2016-06-30	2015-06-30
<i>Koncernen</i>			
Förutbetald hyra		98	218
Förutbetalda leasingkostnader		88	88
Övriga poster		399	415
		585	721
<i>Moderbolaget</i>			
Övriga poster		48	69
		48	69

Not 13 Aktiekapitalets utveckling

I tabellen nedan framgår förändringarna i Kentima Holding AB:s aktiekapital sedan bolaget bildades 2000 fram till balansdagen.

År	Transaktion	Förändring i antal aktier	Förändring i aktiekapital	Totalt antal aktier	Totalt aktie kapital	Kvotvärde SEK
2000	Nybildning	1 000	100	1 000	100	100
2004	Fondemission	499 000	400	500 000	500	1
2009	Split 9:1	4 000 000	0	4 500 000	500	0,11
2009	Nyemission	345 000	38	4 845 000	538	0,11
2010	Nyemission	135 000	15	4 980 000	553	0,11
2013	Nyemission	1 526 500	170	6 506 500	723	0,11
2013	Nyemission	75 150	8	6 581 650	731	0,11
2013	Nyemission	36 550	4	6 618 200	735	0,11
2014	Nyemission	5 294 560	588	11 912 760	1 323	0,11
2015	Nyemission	474 759	53	12 387 519	1 376	0,11
2015	Nyemission	13 429 050	1 492	25 816 569	2 868	0,11

Not 14 Eget kapital

Belopp i KSEK	Aktiekapital	Övrigt tillskjutet kapital	Annat eget kapital inkl årets resultat	Summa eget kapital
<i>Koncernen</i>				
Belopp vid årets ingång	1 323	23 361	-17 811	6 873
Vinstdisposition enligt beslut av årets bolagsstämma:				
Nyemission	1 545	12 556		14 101
Nyemissionskostnader		-874		-874
Årets resultat			-1 701	-1 701
Belopp vid årets utgång	2 868	35 043	-19 512	18 399

Bundet eget kapital

Fritt eget kapital

	Aktiekapital	Pågående nyemission	Reservfond	Överkursfond	Balanserad vinst/förlust	Årets resultat
<i>Moderbolaget</i>						
Belopp vid årets ingång	1 323	53	100	23 308	-8 141	-10 065
Vinstdisposition enligt beslut av bolagsstämma:					-10 065	10 065
Nyemission	1 545	-53		12 609		
Nyemissionskostnader				-874		
Årets resultat						-1 714
Belopp vid årets utgång	2 868	0	100	35 043	-18 206	-1 714

Aktiekapitalet utgörs av 999 998 A-aktier och 24 816 571 B-aktier. A-aktien medför röstvärde 10 och B-aktien medför röstvärde 1.

Not 15 Upplysning om aktiekapital

	Antal aktier	Kvotvärde per aktie
Antal/värde vid årets ingång	11 912 760	0,11
Antal/värde vid årets utgång	25 816 569	0,11

Noter

Not 16 Upplupna kostnader och förutbetalda intäkter

	2016-06-30	2015-06-30
<i>Koncernen</i>		
Upplupna löner	131	241
Upplupna sociala kostnader på upplupna löner	39	76
Upplupna semesterlöner	1 456	1 719
Upplupna sociala kostnader, semesterlön	434	540
Upplupna styrelsearvoden	9	22
Upplupna sociala kostnader på styrelsearvoden	0	7
Upplupna kostnader konsultarvoden	39	114
Upplupna revisionsarvoden	72	102
Övriga poster	148	119
	2 328	2 940
<i>Moderbolaget</i>		
Upplupna styrelsearvoden	9	22
Upplupna sociala kostnader på styrelsearvoden	0	7
Upplupna kostnader konsultarvoden	25	62
Upplupna revisionsarvoden	45	60
Övriga poster	0	60
	79	211

Not 17 Checkräkningskredit

	2016-06-30	2015-06-30
<i>Koncernen</i>		
Beviljad checkräkningskredit uppgår till:	6 000	5 000

Not 18 Långfristiga skulder

	2016-06-30	2015-06-30
<i>Koncernen</i>		
Amortering inom 2 till 5 år	2 048	2 782
	2 048	2 782

Not 19 Skulder för vilka säkerhet ställts

	2016-06-30	2015-06-30
Koncernen		
Checkräknings- och kortkredit	6 280	5 280
Övriga lån från kreditinstitut	3 282	4 011
Företagsinteckningar	10 950	10 750
Moderbolaget		
Checkräknings- och kortkredit	0	0
Företagsinteckningar	0	0

Not 20 Transaktioner med närstående

Koncernbolagen har haft transaktioner på marknadsmässiga villkor med närstående under räkenskapsåret enligt följande:

Piveta Fastigheter AB	Hyreskostnad o övriga tjänster 1 028 (1 016)
Advokatfirman Glimstedt i Lund AB	Köpta tjänster 208 (443) */
Advokatfirman Delphi i Malmö AB	Köpta tjänster 71 (0) */
Triple 8 AB	Köpta tjänster 77 (0) */
Alcato Consulting AB	Köpta tjänster 0 (16) */
Milbus AB	Köpta tjänster 29 (61) */

*/ I dessa belopp ingår styrelsearvode, se not 4.

Årsredovisningen har godkänts för utfärdande av styrelsen den 12 oktober 2016. Resultat- och balansräkning blir föremål för fastställelse på årsstämman den 10 november 2016.

Staffanstorp den 12 oktober 2016

Jens Kinnander
Ordförande

Kent Nilsson
VD

Peter Ahlgren
Ledamot

Min revisionsberättelse avseende denna årsredovisning har avgivits den 12 oktober 2016
Mazars SET Revisionsbyrå AB

Karin Löwhagen
Auktoriserad revisor

Revisionsberättelse

Till årsstämman i Kentima Holding AB (publ)

Org.nr. 556590-2151

Rapport om årsredovisningen och koncernredovisningen

Vi har utfört en revision av årsredovisningen och koncernredovisningen för Kentima Holding AB (publ) för räkenskapsåret 2015-07-01-- 2016-06-30. Bolagets årsredovisning och koncernredovisning ingår i den tryckta versionen av detta dokument på sidorna 26-45.

Styrelsens och verkställande direktörens ansvar för årsredovisningen och koncernredovisningen

Det är styrelsen och verkställande direktören som har ansvaret för att upprätta en årsredovisning och koncernredovisning som ger en rättvisande bild enligt årsredovisningslagen och för den interna kontroll som styrelsen och verkställande direktören bedömer är nödvändig för att upprätta en årsredovisning och koncernredovisning som inte innehåller väsentliga felaktigheter, vare sig dessa beror på oegentligheter eller på fel.

Revisorns ansvar

Vårt ansvar är att uttala oss om årsredovisningen och koncernredovisningen på grundval av vår revision. Vi har utfört revisionen enligt International Standards on Auditing och god revisionssed i Sverige. Dessa standarder kräver att vi följer yrkesetiska krav samt planerar och utför revisionen för att uppnå rimlig säkerhet att årsredovisningen och koncernredovisningen inte innehåller väsentliga felaktigheter.

En revision innefattar att genom olika åtgärder inhämta revisionsbevis om belopp och annan information i årsredovisningen och koncernredovisningen. Revisorn väljer vilka åtgärder som ska utföras, bland annat genom att bedöma riskerna för väsentliga felaktigheter i årsredovisningen och koncernredovisningen, vare sig dessa beror på oegentligheter eller på fel. Vid denna riskbedömning beaktar revisorn de delar av den interna kontrollen som är relevanta för hur bolaget upprättar årsredovisningen och koncernredovisningen för att ge en rättvisande bild i syfte att utforma granskningsåtgärder som är ändamålsenliga med hänsyn till omständigheterna, men inte i syfte att göra ett uttalande om effektiviteten i bolagets interna kontroll. En revision innefattar också en utvärdering av ändamålsenligheten i de redovisningsprinciper som har använts och av rimligheten i styrelsens och verkställande direktörens uppskattningar i redovisningen, liksom en utvärdering av den övergripande presentationen i årsredovisningen och koncernredovisningen.

Vi anser att de revisionsbevis vi har inhämtat är tillräckliga och ändamålsenliga som grund för våra uttalanden.

Uttalanden

Enligt vår uppfattning har årsredovisningen och koncernredovisningen upprättats i enlighet med årsredovisningslagen och ger en i alla väsentliga avseenden rättvisande bild av moderbolagets och koncernens finansiella ställning per den 30 juni 2016 och av dessas finansiella resultat och kassaflöden för året enligt årsredovisningslagen. Förvaltningsberättelsen är förenlig med årsredovisningens och koncernredovisningens övriga delar.

Vi tillstyrker därför att årsstämman fastställer resultaträkningen och balansräkningen för moderbolaget och för koncernen.

Rapport om andra krav enligt lagar och andra författningar

Utöver vår revision av årsredovisningen och koncernredovisningen har vi även utfört en revision av förslaget till dispositioner beträffande bolagets vinst eller förlust samt styrelsens och verkställande direktörens förvaltning för Kentima Holding AB (publ) för räkenskapsåret 2015-07-01-- 2016-06-30.

Styrelsens och verkställande direktörens ansvar

Det är styrelsen som har ansvaret för förslaget till dispositioner beträffande bolagets vinst eller förlust, och det är styrelsen och verkställande direktören som har ansvaret för förvaltningen enligt aktiebolagslagen.

Revisionsberättelse

Revisorns ansvar

Vårt ansvar är att med rimlig säkerhet uttala oss om förslaget till dispositioner beträffande bolagets vinst eller förlust och om förvaltningen på grundval av vår revision. Vi har utfört revisionen enligt god revisionssed i Sverige.

Som underlag för vårt uttalande om styrelsens förslag till dispositioner beträffande bolagets vinst eller förlust har vi granskat om förslaget är förenligt med aktiebolagslagen.

Som underlag för vårt uttalande om ansvarsfrihet har vi utöver vår revision av årsredovisningen och koncernredovisningen granskat väsentliga beslut, åtgärder och förhållanden i bolaget för att kunna bedöma om någon styrelseledamot eller verkställande direktören är ersättningsskyldig mot bolaget. Vi har även granskat om någon styrelseledamot eller verkställande direktören på annat sätt har handlat i strid med aktiebolagslagen, årsredovisningslagen eller bolagsordningen.

Vi anser att de revisionsbevis vi har inhämtat är tillräckliga och ändamålsenliga som grund för våra uttalanden.

Uttalanden

Vi tillstyrker att årsstämman disponerar vinsten enligt förslaget i förvaltningsberättelsen och beviljar styrelsens ledamöter och verkställande direktören ansvarsfrihet för räkenskapsåret.

Staffanstorp den 12 oktober 2016

Mazars SET Revisionsbyrå AB

Karin Löwhagen
Auktoriserad revisor

KENTIMA PRODUCT LINES

AUTOMATION

HMI/SCADA SOFTWARE

INDUSTRIAL COMPUTERS

OPERATOR PANELS

SECURITY

VIDEO MANAGEMENT SOFTWARE

NETWORK VIDEO RECORDER

PSIM SOFTWARE

Kentima Holding AB
Org. nr: 556590-2151

Postadress:
Box 174
245 22 Staffanstorp
Sverige

Tel: +46 (0)46-25 30 40

E-mail: info@kentima.com

Besöksadress:
Kastanjevägen 2
245 44 Staffanstorp
Sverige

Fax: +46 (0)46-25 03 10

www.kentima.com

