

FRONTWALKER

DELÅRSRAPPORT Q1 | 2026



Value & relevance in partnership

Frontwalker är en erfaren IT-partner med över 35 års erfarenhet av att hjälpa privata företag och organisationer inom offentlig sektor att växa genom skräddarsydda digitala lösningar. Vi arbetar nära våra kunder och tar ett helhetsansvar – från strategi och utveckling till långsiktig förvaltning – med fokus på innovation och hållbara resultat.

Med team i Sverige och Sri Lanka, samt en stark teknisk expertis, levererar vi skalbara och kostnadseffektiva lösningar som stärker verksamheter och förbereder dem för framtidens digitala utmaningar.

Vi tror på värdet av långsiktiga partnerskap. Genom nära samarbete mellan våra kunder, medarbetare och internationella team skapar vi lösningar som inte bara möter dagens behov, utan också driver kontinuerlig utveckling framåt. Tillsammans skapar vi långsiktigt värde och bygger en framtid där digitala lösningar gör verklig skillnad.

Frontwalker AB (publ) är noterat på Nordic SME under tickern FRWA B.

3	DELÅRSRAPPORT JAN-MARS 2026
4	VD HAR ORDET
5	VERKSAMHETEN
7	FINANSIELL INFORMATION
11	FRONTWALKER – KONCERN
17	FRONTWALKER – MODERBOLAG
19	NOTER

DELÅRSRAPPORT JANUARI – MARS 2026

Det första kvartalet 2026 markerar nästa steg i Frontwalkers omställning, där strategin har vidareutvecklats och konkretiserats under perioden. Den nya inriktningen har ännu inte fått något genomslag i siffrorna, samtidigt som marknaden präglas av lägre aktivitetsnivå och pressad lönsamhet. Resultatet har under kvartalet påverkats av omstruktureringskostnader kopplade till den strategiska omställningen.

Under kvartalet har förvärvet av E-Consulate slutförts och integrationen påbörjats, vilket stärker koncernens globala leveranskapacitet och kompetensbas. Bolaget konsolideras i balansräkningen från och med utgången av

kvartalet, medan resultat effekter inkluderar från och med andra kvartalet. Samtidigt har den svenska verksamheten samlats i Frontwalker Sweden AB och Ventures integrerats för ökad effektivitet och kommersialisering.

Vår leveransmodell Best Blend, som kombinerar svensk seniorkompetens med team i Sri Lanka och AI-stöd, är central i att skapa skalbara och kostnadseffektiva lösningar.

Frontwalker går vidare in i året med fokus på att stärka marknadspositionen, förbättra lönsamheten och realisera effekterna av den strategiska omställningen.

Januari–Mars 2026

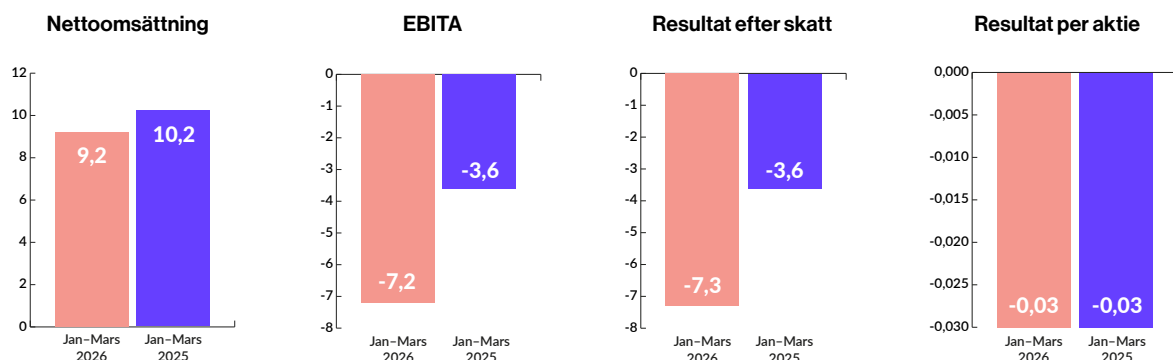
- Nettoomsättningen uppgick till 9,2 (10,2) mkr
- EBITA-resultatet uppgick till -7,2 (-3,6) mkr
- Rörelseresultatet (EBIT) uppgick till -7,2 (-3,6) mkr

- Resultat efter skatt uppgick till -7,3 (-3,6) mkr
- Resultat per aktie uppgick till -0,03 (-0,03) kr

Koncernen i korthet

	Jan–Mars 2026	Jan–Mars 2025	Jan–Dec 2025
Nettoomsättning, KSEK	9 242	10 157	36 631
EBITDA, KSEK	-6 942	-3 361	-17 887
EBITA, KSEK	-7 215	-3 609	-18 914
Rörelseresultat (EBIT), KSEK	-7 215	-3 609	-18 914
Resultat efter skatt, KSEK	-7 288	-3 648	-19 450
Resultat per aktie före och efter utspädning, kr	-0,03	-0,03	-0,12
Tillväxt*, %	-9,0	-44,4	-28,0
EBITDA marginal*, %	-74,6	-32,6	-48,1
EBITA marginal*, %	-77,6	-35,0	-50,8
Rörelsemarginal*, %	-77,6	-35,0	-50,8
Soliditet*, %	75,8	37,0	76,1
Nettokassa/nettoskuld*, KSEK	3 350	-3 909	-1 036
Disponibla likvida medel*, KSEK	6 951	3 425	3 677
Balansomslutning, KSEK	147 736	27 788	147 204
Eget kapital, KSEK	111 960	10 279	111 968
Eget kapital per aktie, kr	0,27	0,08	0,56

* Definitioner av dessa nyckeltal finns på sidan 16.



VD har ordet

Det första kvartalet 2026 markerar nästa steg i den omställning som påbörjades under 2025. Från att ha lagt grunden för ett nytt Frontwalker fortsätter vi nu att omsätta strategin i praktiken. I en fortsatt avvaktande marknad med prispress och selektiva investeringsbeslut ser vi hur våra initiativ stärker vår position.



Under kvartalet slutfördes samgåendet med E-Consulate (Pvt) Ltd i Colombo, som nu är etablerat som Frontwalker Sri Lanka Ltd. Integrationen har påbörjats och utgör ett viktigt steg i vår internationella utveckling, där vi stärker vår globala leveranskapacitet och breddar vår kompetensbas. Förvärvet konsolideras i balansräkningen per den 31 mars 2026, medan resultat effekter redovisas från och med april. Tillsammans med vår närvaro i Sverige och övriga marknader fortsätter vi att bygga en mer sammanhållen organisation med förbättrade förutsättningar att hantera större och mer komplexa åtaganden.

Samtidigt har den svenska konsultverksamheten samlats i Frontwalker Sweden AB, vilket bidrar till en tydligare struktur och ökad effektivitet. Under kvartalet har även integrationen av Ventures-verksamheten i Frontwalker Sweden slutförts, med syfte att öka tempot i kommersialiseringen och stärka förutsättningarna för skalbara och lönsamma affärer.

En central del i vår fortsatta utveckling är vår leveransmodell Best Blend, som utgör kärnan i hur vi levererar och skapar värde. Genom att kombinera svensk seniorkompetens med utvecklingsteam i Sri Lanka förenar vi affärsnärhet och teknisk spets med skalbarhet och kostnadseffektivitet. Varje uppdrag optimeras utifrån rätt kompetens, geografi och kostnadsstruktur, där AI är en integrerad del av arbetssättet. Genom AI-baserade verktyg och processer effektiviserar vi utveckling, testning och kvalitetssäkring, vilket ökar både tempo och precision i leveransen.

Vi beskriver detta som *Affordable by design* – ett arbetssätt där kvalitet, hastighet och kostnadseffektivitet integreras i leveransen. Kvalitet är en bärande del i modellen och

säkerställs genom tydligt ledarskap, strukturerade arbetssätt och kontinuerlig uppföljning, vilket skapar förutsägbarhet och minskar risk även i komplexa leveranser. Kombinationen av erfaren kompetens, global leveranskapacitet och AI-stöd stärker analys, kvalitetssäkring och beslutsfattande genom hela utvecklingskedjan. Genom blandade team kan vi möta ett brett spektrum av kundbehov, från snabb utveckling i tidiga skeden till modernisering av komplexa system i etablerade verksamheter, samtidigt som vi bidrar till att utveckla våra kunders verksamhet löpande över tid.

Vi går vidare in i 2026 med tydliga prioriteringar. Fokus ligger på att vidareutveckla marknaden för vårt erbjudande, stärka varumärket och fullt ut implementera vår operativa modell. Samtidigt säkerställer vi rätt kompetens i både Sverige och Sri Lanka och fortsätter att bygga en stark gemensam kultur i organisationen.

Frontwalker står idag bättre rustat än tidigare för att möta en marknad med höga krav på flexibilitet, kvalitet och kostnadseffektivitet. Med en stärkt global kapacitet och en tydlig strategisk riktning har vi goda förutsättningar att fortsätta utveckla verksamheten och skapa långsiktigt värde.

Jag vill avslutningsvis tacka våra medarbetare för deras engagemang, samt våra kunder, partners och aktieägare för ert fortsatta förtroende.

Anette Billing,
VD och koncernchef Frontwalker
Stockholm, maj 2026

Verksamheten

Marknad och kunder

Frontwalker verkar på en internationell marknad där kunderna i ökande grad söker partners som kan kombinera djup teknisk kompetens med en kostnadseffektiv leveransmodell. Efterfrågan drivs av ett tydligt behov av att stärka konkurrenskraften genom högkvalitativ mjukvaruutveckling och digital transformation, samtidigt som budgetdisciplinen är fortsatt stram. Bolagets globala leveransmodell möter denna utveckling och gör avancerade digitala lösningar tillgängliga för en bredare kundbas än tidigare.

Kundernas behov rör sig i allt högre grad bort från enskilda konsultinsatser mot helhetsåtaganden inom utveckling, modernisering och förvaltning av affärskritiska system. Frontwalker möter detta genom att tillföra såväl specialistkompetens som kompletta teamleveranser i alla faser av systemutvecklingsprocessen, vilket skapar förutsättningar för längre och mer strategiska kundrelationer.

Under första kvartalet 2026 har bolaget fortsatt den strategiska omställning som inleddes under 2025, med fokus på att bygga en mer internationell, integrerad och skalbar organisation som bättre svarar mot kundernas förändrade krav. En central milstolpe under kvartalet var slutförandet av samgåendet med E-Consulate (Pvt) Ltd i mars 2026. Samgåendet markerar ett avgörande steg i bolagets internationalisering och stärker förmågan att möta kundernas efterfrågan på skalbar leveranskapacitet, kostnadseffektivitet och global räckvidd.

Strategi och Affärsutveckling

Frontwalkers strategi bygger på att förena affärsförståelse med teknisk spets i en integrerad organisation, där kombinerade team utgör en central del av erbjudandet.

Bolaget har under kvartalet tagit ytterligare steg från en traditionell konsultmodell till en mer skalbar leveransstruktur. I samband med samgåendet med E-Consulate (Pvt) Ltd har bolaget vidareutvecklat sin strategiska inriktning med fokus på stärkt leveranskapacitet och ökad effektivitet.

Kärnan i erbjudandet är leveransmodellen Best Blend, där svensk seniorkompetens integreras med utvecklingsteam i Sri Lanka. Modellen möjliggör ökad flexibilitet, bättre resursutnyttande och förutsättningar att leverera komplexa lösningar med hög kvalitet till en mer konkurrenskraftig kostnadsnivå. Arbetsättet sammanfattas i bolagets position *Affordable by design*, där kvalitet, hastighet och kostnadseffektivitet integreras i varje leverans.

Den tidigare separata Ventures-verksamheten är nu fullt integrerad i den övriga organisationen, vilket under kvartalet bidragit till ökat tempo i kommersialiseringen och stärkt förmåga att omsätta initiativ till skalbara och lönsamma affärer.

Genom denna struktur möter Frontwalker kundernas ökade behov av teknologidriven affärsutveckling, effektivisering och långsiktigt hållbara lösningar. Bolaget erbjuder såväl specialistkompetens som kompletta teamleveranser och tar ofta ett helhetsansvar för hela systemlivscykeln, från utveckling till förvaltning, drift och support, baserat på moderna DevOps-principer.

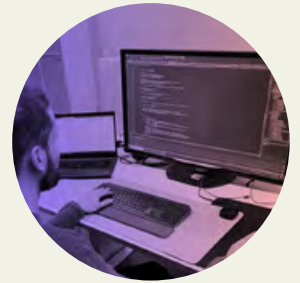
Marknadsläge och Tillväxtpotentialer

Marknaden för IT-konsulttjänster präglas fortsatt av återhållsamma investeringsbeslut och ökad prispress, samtidigt som efterfrågan på mer kvalificerade och affärsnära leveranser ökar. Kunder efterfrågar i allt större utsträckning helhetsåtaganden, skalbara leveransmodeller och lösningar med tydlig affärsnytta.

Frontwalker möter denna utveckling genom en stärkt internationell kapacitet och en mer integrerad organisation. Samgåendet med E-Consulate (Pvt) Ltd innebär att bolaget nu har tillgång till etablerade utvecklingsteam med hög teknisk kompetens och internationell erfarenhet. Detta skapar förutsättningar för ökad skalbarhet, förbättrad leveranskapacitet och en mer kostnadseffektiv affärsmodell redan från andra kvartalet och framåt.

Efterfrågan på AI-baserade lösningar fortsätter att växa. Kunder söker i ökande grad stöd i att omsätta AI till konkret verksamhetsnytta genom automatisering, analys, agentbaserade arbetsätt och förbättrat beslutsstöd. Frontwalkers satsningar inom affärsnära AI och agentic engineering, i kombination med bolagets konsult- och leveransförmåga, stärker positionen inom ett område med hög tillväxtpotential.

Sammantaget bedömer Frontwalker att bolaget, efter det första kvartalets strategiska steg, står väl positionerat i en marknad där kraven på kvalitet, flexibilitet och kostnadseffektivitet ökar, och där behovet av global leveranskapacitet och specialiserad kompetens blir allt mer avgörande.



Väsentliga händelser under rapportperioden

- Frontwalker AB (publ) slutförde den 26 mars 2026 förvärvet av E-Consulate (Pvt) Ltd genom att köpa samtliga aktier i Scand Tech AB, som äger E-Consulate Köpe-skillingen om cirka 101,9 MSEK betalades via säljarreverser som kvittades mot drygt 203 miljoner nyemitterade B-aktier. Dessa motsvarar omkring 49 procent av aktier och röster i bolaget.

I samband med tillträdet beslutade styrelsen, med stöd av tidigare bemyndigande, om en kvittningsemission där samtliga aktier tecknats. Emissionen innebär en utspädning på cirka 49 procent.

Förvärvet stärker Frontwalkers globala leveranskapacitet och skapar förutsättningar för fortsatt tillväxt, särskilt inom AI och internationella tjänster, samtidigt som koncernen får en bredare ägar- och kompetensbas.

- Frontwalker AB (publ) pressmeddelade 9 februari 2026 att bolaget ingått ett officiellt partnerskap med Techarena 2026,

som arrangerades den 11–12 februari 2026 i Stockholm. Inom ramen för samarbetet anordnade Frontwalker en Pitch Pong-session där över 40 entreprenörer presenterade sina bolag för investerare och branschledare.

Partnerskapet stärker Frontwalkers position i den nordiska tekniksektorn och bolagets arbete med innovation och tillväxt.

- Frontwalker AB (publ) höll den 10 februari 2026 extra bolagsstämma i Stockholm. Stämman beslutade att bemyndiga styrelsen att, fram till nästa årsstämma och med avvikelse från aktieägarnas företrädesrätt, besluta om emission av aktier. Syftet är att möjliggöra betalning av aktier till säljarna av E-Consulate (Pvt) Ltd. i enlighet med tidigare offentliggjort aktieöverlåtelseavtal.

För mer information om händelserna se www.frontwalker.se

Finansiell information

Januari – Mars 2026

Omsättning och resultat

Nettoomsättningen för det första kvartalet 2026 uppgick till 9 242 (10 157) KSEK, en minskning om cirka 9 % jämfört med motsvarande period föregående år. Marknaden präglades under kvartalet av en fortsatt avvaktande hållning kopplad till det makroekonomiska läget, vilket påverkat kundernas beslutsprocesser och investeringstakt. Försäljningen har även påverkats av de interna omställningarna i verksamheten. Under perioden har ett intensifierat säljarbete bedrivits, vilket bedöms stärka bolagets position under kommande kvartal.

Kvartalets rörelseresultat uppgick till -7 215 (-3 609) KSEK. Resultatet har belastats med jämförelsestörande poster av engångskaraktär om 3 129 KSEK. Kostnaderna är främst hänförliga till omstruktureringar inom ramen för en konsolideringsfas, där verksamheten anpassas till den nya strategiska inriktningen med blandade, globala team. Kostnaderna består huvudsakligen av personalkostnader och övriga externa kostnader.

Finansnettot under det första kvartalet uppgick till -73 (-38) KSEK. I samband med den riktade nyemissionen i februari om 8 175 KSEK kvittades skuld till MySafety Group om 3 975 KSEK, vilket bidrog till en minskning av de räntebärande skulderna.

Kvartalets resultat uppgick till -7 288 (-3 647) KSEK. Av kvartalets resultat är -7 095 (-3 648) KSEK hänförligt till moderbolagets aktieägare.

Kassaflöde och finansiell ställning

Kassaflödet från den löpande verksamheten uppgick under kvartalet till 1 666 (-3 673) KSEK. Utfallet förklaras huvudsakligen av en positiv förändring av rörelsekapitalet om 8 855 (-3 532) KSEK, vilken till stora delar är hänförlig till emissions- och omstruktureringskostnader som per den 31 mars redovisas som skulder.

Kassaflödet från investeringsverksamheten uppgick under kvartalet till -117 (72) KSEK.

Kassaflödet från finansieringsverksamheten uppgick under kvartalet till -619 (3 483) KSEK. Under kvartalet genomfördes en riktad nyemission om totalt 8 175 KSEK, varav 3 975 KSEK kvittades mot reverser, vilket innebar att den monetära likviden uppgick till 4 200 KSEK. Banklånet

som togs upp förra året, i samband med att den tidigare checkkrediten kvittades, har amorterats med totalt 300 KSEK under första kvartalet (100 KSEK per månad) och uppgår per den 31 mars till 1 200 KSEK.

Amortering av leasingskulld har skett med -271 (-252) KSEK.

Det totala kassaflödet uppgick under kvartalet till 930 (-118) KSEK. Den sista mars uppgick nettofordran till 3 350 (-3 909) KSEK. Vid kvartalets utgång uppgick likvida medel till 4 187 (1 839) KSEK. Därutöver fanns outnyttjade kreditlimiter uppgående till 2 763 (1 585) KSEK. Totalt uppgick därmed koncernens disponibla likvida medel till 6 951 (3 425) KSEK.

Övrig information

Q1 proforma. Om Frontwalker hade ägt Econsulate under hela kvartalet hade nettoomsättningen uppgått till 18,2 MSEK.

Medarbetare

Frontwalker har sysselsatt 39 (43) personer i medeltal under kvartalet varav 37 (39) personer varit anställda. Utöver de anställda anlitate koncernen 2 (4) underkonsulter i genomsnitt under kvartalet. Vid kvartalets slut uppgick antalet sysselsatta till 190 (49), varav 152 tillkommit genom förvärvet av E-Consulate.

Antal aktier och Eget kapital

Det totala antalet aktier uppgår till 1 375 000 (1 375 000) aktier av serie A och 413 155 409 (123 488 081) aktier av serie B, totalt 414 530 409 (124 863 081) aktier. Eget kapital uppgår totalt till 111 968 (10 279) KSEK, varav 111 968 (10 279) KSEK är hänförligt till moderbolagets aktieägare. Frontwalker förvärvade minoriteternas andel av venture-bolagen under kvartalet varför totala eget kapital numera är hänförligt till moderbolagets aktieägare. Frontwalker har för närvarande inga utestående teckningsoptionsprogram.

Den 12 februari 2026 beslutade Frontwalkers styrelse, med stöd av bemyndigandet från årsstämman den 27 maj 2025, om en riktad nyemission av aktier av serie B. Vidare beslutade en extra bolagsstämma den 10 februari om att bemyndiga styrelsen att fatta beslut om emission

av aktier i Frontwalker till säljarna av aktier i E-Consulate (Pvt) Ltd i enlighet med aktieöverlåtelseavtal som ingicks och offentliggjordes 15 december 2025. Genom dessa två riktade emissioner ökade det totala antalet aktier i Frontwalker från 199 835 409 till 414 530 409. Ökningarna av aktiekapitalet registrerades hos Bolagsverket den 26 februari 2026 respektive den 30 mars 2026.

Immateriella anläggningstillgångar

Koncernen hade vid årets ingång en goodwill om 15 369 KSEK hänförlig till förvärvet av Frontwalker Sweden AB. Förvärvet av E-Consulate har medfört en väsentlig ökning av goodwill, där hela övervärdet preliminärt har hänförs till goodwill. Vid kvartalets utgång uppgick den totala goodwillen till 117 993 (15 369) KSEK.

Ökningen av övriga anläggningstillgångar, såsom materiella tillgångar samt byggnader och mark, är hänförlig till tillgångar som tillkommit genom förvärvet av E-Consulate.

Investeringar

Investeringar i materiella anläggningstillgångar under kvartalet uppgick till 67 (0) KSEK.

Värdet på nyttjanderättstillgångarna enligt IFRS16 uppgick vid kvartalets slut till 2 093 (1 275) KSEK, varav det största värdet var i hyreskontrakt för byggnader. Vid årets ingång uppgick tillgångarna till 1 079 (1 214) KSEK.

Moderbolaget

Verksamheten i moderbolaget omfattar finansiering och ägande av dotterföretagen inom segmenten. Verksamheten omfattar koncernledning, ekonomi och IR/PR samt finansieringsfrågor. Riskerna för moderbolaget utgörs i allt väsentligt av den operativa verksamhet som bedrivs i dotterbolagen. Moderbolagets intäkter uppgick under kvartalet till 1 779 (1 284) KSEK. Intäkterna avser främst ekonomi- samt management fee tjänster till alla dotterbolag i koncernen.

Rörelseresultatet uppgick till -2 224 (-1 891) KSEK. Exklusive management fee uppgick rörelseresultatet till -2 757 (-2 341) KSEK. Försämringen jämfört med motsvarande period föregående år är främst hänförlig till engångskostnader relaterade till omstrukturering av verksamheten.

Resultat efter finansiella poster uppgick till -6 554 (-1 897) KSEK. Resultat från andelar i koncernföretag -4 290 (0) KSEK avser nedskrivning av aktier i dotterbolagen.

Likvida medel uppgick vid kvartalets slut till 1 179 (649) KSEK. Därutöver finns outnyttjad kreditlimit uppgående till 700 (700) KSEK. Totalt uppgick därmed moderbolagets disponibla likvida medel till 1 879 (1 349) KSEK. Antalet anställda i moderbolaget uppgick vid kvartalets slut till 5 (5) personer.

Närstående transaktioner

MySafety Group, som äger drygt 10 % av aktierna i Frontwalker AB, utgör en närstående part. Under första kvartalet erhöll Frontwalker ersättning för ekonomitjänster om 60 KSEK.

Vid årets ingång uppgick lån från MySafety Group till 3 500 KSEK och under kvartalet upptogs ytterligare lån om 1 000 KSEK. I samband med den riktade nyemissionen

i februari kvittades totalt

3 975 KSEK av lånet, vilket innebar att utestående lånebelopp vid kvartalets utgång uppgick till 500 KSEK exklusive ränta. Ränta utgår med 10 % p.a.

Risker och osäkerheter i verksamheten

Frontwalker-koncernen och moderbolaget är genom sin verksamhet exponerade för finansiella risker såsom marknads-, kredit- och likviditetsrisker samt affärsrisker kopplade till bland annat prisnivåer, kundåtaganden, förändrade kundkrav, efterfrågevariationer, kundkoncentration och konkurrens. I det osäkra konjunkturläget kan detta medföra längre säljcykler, lägre beläggning och ökad prispress. Verksamheten är även beroende av att attrahera och behålla kvalificerad kompetens samt att kontinuerligt anpassa erbjudandet till den teknologiska utvecklingen. Ett ökat fokus på startupkunder kan därutöver påverka tillväxt, lönsamhet och leveransförmåga.

I samband med förvärvet av E-Consulate (Pvt) Ltd tillkommer risker kopplade till integrationen av verksamheten samt internationell exponering. Integrationsrisker omfattar bland annat sammanslagning av processer, system och arbetssätt, kulturella skillnader mellan Sverige och Sri Lanka samt förmågan att över tid realisera de synergier och den leveranskapacitet som ligger till grund för förvärvet. Verksamheten i Sri Lanka medför även exponering mot valutakursförändringar, främst i förhållandet mellan SEK och LKR/USD, samt mot lokala makroekonomiska, politiska och regulatoriska förhållanden. Förvärvet innebär därutöver en ökad goodwillpost i koncernen, vilken är föremål för årlig nedskrivningsprövning, samt en tilläggsköpeskillning som omvärderas löpande till verkligt värde och därmed kan påverka resultatet under kommande perioder. Bolaget arbetar aktivt med att hantera dessa risker genom strukturerat integrationsarbete, tydligt ledarskap och kontinuerlig uppföljning.

En mer utförlig beskrivning av riskerna i verksamheten finns på sidan 30 under not 3, Finansiell riskhantering, i årsredovisningen för 2025. Det fortsatt osäkra omvärldsläget, inklusive geopolitiska spänningar och ett svårbedömt konjunkturläge, påverkar marknaden negativt och bidrar till en mer avvaktande efterfrågan. Utöver detta har inga väsentliga nya risker identifierats under kvartalet.

Utsikter

Frontwalker går in i resten av 2026 med en tydligt stärkt strategisk position efter ett kvartal som präglats av strukturella steg. Marknadsläget är fortsatt selektivt, men vi ser en växande efterfrågan på flexibel, skalbar och kostnadseffektiv leverans – ett område där vår operativa modell är väl positionerad. Med ett intensifierat säljarbete, en bredare leveranskapacitet och ett skarpere erbjudande har vi goda förutsättningar att ta marknadsandelar och successivt växla upp tempot under kommande kvartal.

Samgåendet med E-Consulate är slutfört och verksamheten är etablerad som Frontwalker Sri Lanka Ltd. Därmed har vi den globala leveranskapacitet som krävs för att möta större och mer komplexa åtaganden. Integrationsarbetet fortgår under kommande kvartal och förväntas successivt bidra till ökad leveranskraft

och bredare kompetensbas. Konsolideringen av den svenska verksamheten i Frontwalker Sweden AB, inklusive integrationen av Ventures-bolagen, ger en tydligare struktur och förbättrade förutsättningar för effektivitet och kommersialisering.

Den konsolideringsfas som belastat resultatet under första kvartalet bedöms i allt väsentligt vara genomförd. Vår bedömning är att jämförelsestörande poster gradvis kommer att avta under de kommande kvartalen, samtidigt som de kostnadsanpassningar som genomförts successivt får effekt på resultatet under året.

Vår leveransmodell Best Blend, som kombinerar svensk seniorkompetens med utvecklingsteam i Sri Lanka och AI-stödda processer, utgör kärnan i hur vi skapar värde framåt. Arbetssättet, som vi sammanfattar som *Affordable by design*, integrerar kvalitet, hastighet och kostnadseffektivitet i leveransen och möter de krav marknaden ställer i nuvarande konjunkturläge.

Prioriteringarna för kommande kvartal är tydliga: vidareutveckla marknaden för vårt erbjudande, stärka varumärket, fullt ut implementera den operativa modellen samt säkerställa rätt kompetens och en gemensam kultur i Sverige och Sri Lanka.

Med en stärkt global kapacitet, en effektivare struktur och en tydlig strategisk riktning står Frontwalker bättre rustat än tidigare för att utveckla verksamheten och skapa långsiktigt värde för aktieägare, kunder och medarbetare.

Årsstämma

Årsstämman kommer att hållas tisdagen 26 maj 2026. Årsredovisningen för 2025 är sedan 24 april tillgänglig på hemsidan www.frontwalker.se samt i bolagets lokaler på No18, Centralplan 15 i Stockholm.

Frontwalkers tre mål framåt

- 1 Frontwalker ska ha en i huvudsak organisk tillväxtstrategi kompletterat med mindre förvärv samt vara vinst och utdelningsmaximerande.
- 2 Frontwalker ska nå en nettoomsättning om cirka 200 mkr i slutet av 2027.
- 3 Frontwalker ska nå ett EBITA om minst 8 procent av omsättningen, i slutet av 2027.

Finansiell kalender

Årsstämma	2026-05-26
Delårsrapport jan-jun 2026	2026-08-13
Delårsrapport jan-sep 2026	2026-11-05
Bokslutskommuniké 2026	2027-02-12

För ytterligare information kontakta:

Anette Billing, VD och koncernchef
072-502 17 83
anette.billing@frontwalker.se

Granskning

Denna rapport har inte varit föremål för revisorns granskning.

Styrelsen och verkställande direktören försäkrar att delårsrapporten ger en rättvisande översikt av moderbolagets och koncernens verksamhet, ställning och resultat samt beskriver väsentliga risker och osäkerhetsfaktorer som moderbolaget och de företag som ingår i koncernen står inför.

Marcus Pettersson Berver

Ordförande

Paul Rehn

Ledamot

Niclas Lindeberg

Ledamot

Thomas Krishan

Ledamot

Margareta Strandbacke

Ledamot

Anette Billing

VD/Koncernchef

Denna information är sådan information som Frontwalker AB är skyldigt att offentliggöra enligt EU:s marknadsmissbruksförordning och lagen om värdepappersmarknaden. Informationen lämnades, genom ovanstående kontaktpersoners försorg, för offentliggörande den 7 maj 2026 kl. 08.30 CET.

Koncern

Koncernens resultaträkning

KSEK	Jan-Mars 2025	Jan-Mars 2024	Jan-Dec 2025
Nettoomsättning	9 242	10 157	36 631
Övriga rörelseintäkter	58	162	589
Summa rörelsens intäkter	9 300	10 319	37 220
Köpta varor och tjänster	-1 241	-2 019	-6 360
Övriga externa kostnader	-2 049	-1 334	-6 573
Personalkostnader	-12 951	-10 327	-42 108
Av- och nedskrivningar av materiella och immateriella anläggningstillgångar	-273	-248	-1 027
Övriga rörelsekostnader	-	-	-66
Summa rörelsens kostnader	-16 514	-13 928	-56 134
Rörelseresultat	-7 215	-3 609	-18 914
Resultat från finansiella poster			
Resultat från övriga värdepapper	-	72	72
Ränteintäkter och liknande resultatposter	16	18	72
Räntekostnader och liknande resultatposter	-89	-128	-679
Summa resultat från finansiella resultatposter	-73	-38	-535
Resultat före skatt	-7 288	-3 647	-19 450
Skatt	-	-	-
Uppskjuten skatt	-	-1	-
Periodens resultat	-7 288	-3 648	-19 450
Periodens resultat hänförligt till moderbolagets aktieägare	-7 095	-3 648	-18 661
Innehav utan bestämmande inflytande	-193	-	-789
Resultat per aktie, räknat på periodens resultat hänförligt till moderbolagets aktieägare före och efter utspädning, kr	-0,03	-0,03	-0,12
Genomsnittligt antal aktier före och efter utspädning, tusental	218 508	124 863	154 470
Antal aktier vid periodens slut, tusental	414 530	124 863	199 835

Koncernens rapport över totalresultatet

KSEK	Jan-Mars 2026	Jan-Mars 2025	Jan-Dec 2025
Periodens resultat	-7 288	-3 648	-19 450
Övrigt totalresultat	-	-	-
Summa totalresultat för året	-7 288	-3 648	-19 450

Årets totalresultat hänförligt till:

KSEK	Jan-Mars 2026	Jan-Mars 2025	Jan-Dec 2025
Moderbolagets ägare	-7 095	-3 648	-18 660
Innehav utan bestämmande inflytande	-193	-	-789

Koncernens rapport över finansiell ställning

TILLGÅNGAR

KSEK	31 mars 2026	31 mars 2025	31 dec 2025
Anläggningstillgångar			
Goodwill	117 993	15 369	15 369
Övriga immateriella anläggningstillgångar	1 425	-	-
Nyttjanderättstillgångar	2 093	1 275	1 079
Materiella anläggningstillgångar	1 613	114	76
Byggnader och mark	2 421	-	-
Andelar i intresseföretag	-	-	-
Uppskjuten skattefordran	12	9	9
Andra långfristiga fordringar	2 768	1 300	1 050
Summa anläggningstillgångar	128 325	18 067	17 584
Omsättningstillgångar			
Kundfordringar	9 867	6 318	6 364
Pantsatta kortfristiga placeringar	2 759	-	-
Övriga fordringar	1 673	306	492
Förutbetalda kostnader och upplupna intäkter	925	1 258	1 193
Summa kortfristiga fordringar	15 223	7 882	8 049
Likvida medel	4 187	1 839	3 240
Summa omsättningstillgångar	19 410	9 721	11 289
SUMMA TILLGÅNGAR	147 736	27 788	28 874

Koncernens rapport över finansiell ställning

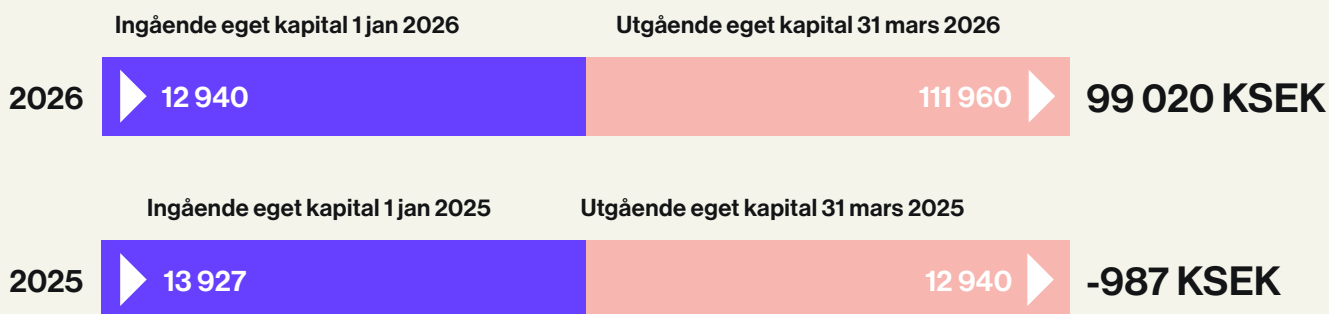
EGET KAPITAL OCH SKULDER

KSEK	31 mars 2026	31 mars 2025	31 dec 2025
EGET KAPITAL			
Aktiekapital (kvotvärde 0,04 (0,4) kr) (Antal aktier 414 530 409 (124 863 081)) varav (1 375 000 (1 375 000)) A-aktier (413 155 409 (123 488 081)) B-aktier	16 582	4 995	7 994
Övrigt tillskjutet kapital	241 104	124 552	-115 692
Balanserat resultat	-138 438	-115 620	-115 692
Periodens resultat	-7 288	-3 648	-19 450
Eget kapital hänförligt till moderbolagets ägare	111 960	10 279	12 939
Innehav utan bestämmande inflytande	-	-	111
Summa eget kapital	111 960	10 279	13 050
SKULDER			
Skulder till kreditinstitut	-	-	300
Långfristiga leasingskulder	767	570	206
Övriga långfristiga skulder	15 682	-	-
Summa långfristiga skulder	16 449	570	506
Skulder till kreditinstitut	1 200	83	1 200
Checkräkningskredit	187	915	263
Kortfristiga leasingskulder	1 206	631	792
Förskott från kunder	469	512	457
Leverantörsskulder	2 280	2 046	2 656
Skatteskulder	-	19	-
Övriga skulder	3 190	9 321	6 353
Upplupna kostnader och förutbetalda intäkter	10 795	3 412	3 597
Summa kortfristiga skulder	19 327	16 939	15 318
Summa skulder	35 776	17 509	15 824
SUMMA SKULDER OCH EGET KAPITAL	147 736	27 788	28 874

Förändring av eget kapital i sammandrag

KSEK	Eget kapital hänförligt till moderbolagets aktieägare	Innehav utan bestämmande inflytande	Totalt eget kapital
Ingående eget kapital, 1 januari 2025	13 927	-	37 927
Emission i dotterföretag- förskjutning mellan ägare	-860	900	40
Nyemission	18 533	-	18 533
Periodens totalresultat	-18 660	-789	-19 449
Utgående eget kapital, 31 december 2025	12 940	111	13 050
Ingående eget kapital, 1 januari 2026	12 940	111	13 050
Nyemission	110 073	-	110 073
Emissionskostnader	-3 786	-	-3 786
Förändring av minoritetsintresse	22	-111	-89
Periodens totalresultat	-7 288	-	-7 288
Utgående eget kapital, 31 mars 2026	111 960	-	111 960

Eget kapital 1 januari till 31 mars



Koncernens rapport över kassaflöden

KSEK	Jan-Mars 2026	Jan-Mars 2025	Jan-Dec 2025
Den löpande verksamheten			
Resultat före finansiella poster	-7 215	-3 608	-18 914
Avskrivningar/Nedskrivningar på materiella/immateriella tillgångar	273	248	1 027
Övriga ej likviditetspåverkande poster	-	-	66
Erhållen ränta och utdelning	16	18	71
Erlagd ränta	-78	-19	-275
Betald inkomstskatt	-185	-171	-272
Kassaflöde från den löpande verksamheten före förändringar av rörelsekapital	-7 189	-3 532	-18 297
Förändring av rörelsekapital			
Förändring av kundfordringar	779	713	667
Förändring av kortfristiga fordringar	265	74	15
Förändring av leverantörsskulder	-376	-1 602	-992
Förändring av kortfristiga skulder	8 187	675	2 075
Summa förändring av rörelsekapitalet	8 854	-140	1 765
Kassaflöde från den löpande verksamheten	1 666	-3 673	-16 532
Investeringsverksamheten			
Förvärv av dotterföretag	-80	-	-
Likvida medel i förvärvade dotterbolag	48	-	-
Sålda dotterföretag	-	-	-55
Investeringar i materiella anläggningstillgångar	-67	-	-
Försäljning av finansiella anläggningstillgångar	-	72	112
Kassaflöde från investeringsverksamheten	-99	72	57
Finansieringsverksamheten			
Nyemission	4 200	-	11 993
Emissionskostnader	-10	-	-203
Upptagna lån	-	4 000	11 050
Långfristig fordran	-	-	250
Amortering av leasingskuld	-271	-252	-1 032
Amortering av lån	-4 275	-248	-3 631
Förändring av checkräkningskredit	-263	-18	-669
Kassaflöde från finansieringsverksamheten	-619	3 483	17 758
Periodens kassaflöde	948	-118	1 282
Likvida medel vid periodens början	3 240	1 958	1 958
Likvida medel vid periodens slut	4 187	1 839	3 240
Outnyttjade checkkrediter	2 763	1 585	437
Summa disponibla likvida medel	6 951	3 425	3 677

Nyckeltal

KONCERN KSEK

	Jan-Mars 2026	Jan-Mars 2025	Jan-Dec 2025
Per aktie			
Resultat per aktie	-0,03	-0,03	-0,12
Eget kapital per aktie	0,27	0,08	0,07
Anställda			
Anställda, medeltal (st)	37	39	39
Underkonsulter, medeltal (st)	2	4	3
Sysselsatta (inklusive underkonsulter), medeltal (st)	39	43	42
Anställda, periodens slut	188	43	41
Sysselsatta (inklusive underkonsulter), periodens slut (st)	190	49	42
Alternativa nyckeltal som inte är definierade enligt IFRS*			
Tillväxt (%)	-9,0	-44,4	-28,0
Rörelsemarginal (%)	-77,6	-35,0	-50,8
EBITDA marginal (%)	-74,6	-32,6	-48,1
EBITA marginal (%)	-77,6	-35,0	-50,8
Soliditet (%)	75,8	37,0	45,6
Nettokassa/nettoskuld (KSEK)	3 350	-3 909	-733
Disponibla likvida medel (KSEK)	6 951	3 425	3 677

* Frontwalker använder sig av det alternativa nyckeltalet Tillväxt. Tillväxt är ett nyckeltal som Frontwalker betraktar som relevant för investerare som vill bedöma om koncernens tillväxtstrategi uppfylls. Nettoomsättningen för respektive period genom nettoomsättningen för respektive period föregående år i %.

- Frontwalker använder sig av det alternativa nyckeltalet Rörelsemarginal. Rörelsemarginal är ett nyckeltal som Frontwalker betraktar som relevant för investerare som vill bedöma koncernens möjligheter att nå upp till en branschmässig lönsamhetsnivå. Rörelseresultatet i förhållande till totala omsättningen.
- Frontwalker använder sig av det alternativa nyckeltalet EBITDA marginal. EBITDA marginal är ett nyckeltal som Frontwalker betraktar som relevant för investerare som vill bedöma koncernens möjligheter att nå upp till en branschmässig lönsamhetsnivå. Rörelseresultatet plus avskrivningar och nedskrivningar i förhållande till totala omsättningen.
- Frontwalker använder sig av det alternativa nyckeltalet EBITA marginal. EBITA marginal är ett nyckeltal som Frontwalker betraktar som relevant för investerare som vill bedöma koncernens möjligheter att nå upp till en branschmässig lönsamhetsnivå. Rörelseresultatet

plus nedskrivningar av immateriella anläggningstillgångar i förhållande till totala omsättningen.

- Frontwalker använder sig av det alternativa nyckeltalet Soliditet. Soliditet är ett nyckeltal som Frontwalker betraktar som relevant för investerare som vill bedöma koncernens finansiella stabilitet och uthållighet. Eget kapital i förhållande till summa tillgångar.
- Frontwalker använder sig av det alternativa nyckeltalet Nettokassa/nettoskuld. Nettokassa/nettoskuld är ett nyckeltal som Frontwalker betraktar som relevant för investerare som vill bedöma koncernens finansiella stabilitet och uthållighet. Koncernens likvida medel samt räntebärande fodringar med avdrag för koncernens räntebärande skulder. Koncernens leasingskuld ingår inte i underlaget.
- Frontwalker använder sig av det alternativa nyckeltalet Disponibla likvida medel. Disponibla likvida medel är ett nyckeltal som Frontwalker betraktar som relevant för investerare som vill bedöma koncernens finansiella stabilitet och uthållighet. Koncernens likvida medel inklusive koncernens outnyttjade kreditlimiter.

Moderbolag

Moderbolagets resultaträkningar i sammandrag

KSEK	Jan-Mars 2026	Jan-Mars 2025	Jan-Mars 2025
Övriga rörelseintäkter	1 779	1 284	5 382
Summa rörelsens intäkter	1 779	1 284	5 382
Rörelsens kostnader	-4 002	-3 174	-13 379
Av- och nedskrivningar	-1	-1	-4
Rörelseresultat (EBIT)	-2 224	-1 891	-8 001
Resultat från andelar i koncernföretag	-4 290	-	-3 670
Resultat från övriga värdepapper	-	72	72
Resultat från ränteintäkter/kostnader	-40	-78	-473
Resultat efter finansiella poster (EBT)	-6 554	-1 897	-12 072
Erhållna koncernbidrag	-	-	-
Resultat efter bokslutsdispositioner	-6 554	-1 897	-12 072
Skatt	-	-	-
Periodens resultat	-6 554	-1 897	-12 072

Moderbolagets rapport över totalresultatet

KSEK	Jan-Mars 2026	Jan-Mars 2025	Jan-Dec 2025
Periodens resultat	-6 554	-1 897	-12 072
Övrigt totalresultat	-	-	-
Summa totalresultat för året	-6 554	-1 897	-12 072

Moderbolagets balansräkning

TILLGÅNGAR

KSEK	31 mars 2026	31 mars 2025	31 dec 2025
ANLÄGGNINGSTILLGÅNGAR			
Materiella anläggningstillgångar	5	9	6
Andelar i koncernföretag	145 559	25 894	27 549
Andra långfristiga fordringar	1 050	1 300	1 050
Summa anläggningstillgångar	146 614	27 203	28 605
OMSÄTTNINGSTILLGÅNGAR			
Kundfordringar	25	-	12
Fordringar hos koncernföretag	1 619	-	994
Övriga fordringar	327	283	349
Förutbetalda kostnader och upplupna intäkter	576	538	638
Summa kortfristiga fordringar	2 548	821	1 993
Kassa och bank	1 179	649	1 001
Summa omsättningstillgångar	3 727	1 470	2 994
SUMMA TILLGÅNGAR	150 340	28 673	31 600

EGET KAPITAL OCH SKULDER

EGET KAPITAL

Aktiekapital (kvotvärde 0,04 (0,4) kr)
(Antal aktier 199 835 409 (124 863 081)) varav
(1 375 000 (1 375 000)) A-aktier
(198 460 409 (123 488 081)) B-aktier

	16 581	4 995	7 993
Summa bundet eget kapital	16 581	4 995	7 993
Balanserat resultat	114 090	12 929	28 463
Periodens resultat	-6 554	-1 897	-12 072
Summa fritt eget kapital	107 536	11 032	16 391
Summa eget kapital	124 118	16 026	24 385
SKULDER			
Övriga långfristiga skulder	15 682	-	-
Summa långfristiga skulder	15 682	-	-
Checkräkningskredit	-	-	263
Leverantörsskulder	439	236	836
Skulder till koncernföretag	3 855	4 304	1 238
Skatteskulder	63	124	151
Övriga kortfristiga skulder	909	6 661	3 796
Upplupna kostnader och förutbetalda intäkter	5 274	1 322	932
Summa kortfristiga skulder	10 540	12 647	7 215
Summa skulder	26 222	12 647	7 215
SUMMA EGET KAPITAL OCH SKULDER	150 340	28 673	31 600

Noter

NOT 1. REDOVISNINGSPRINCIPER

Frontwalker tillämpar International Financial Reporting Standards (IFRS) som de antagits av EU. Delårsrapporten har, för koncernen, upprättats enligt IAS 34, Delårsrapportering och för moderbolaget i enlighet med årsredovisningslagen och Rådet för finansiell rapportering rekommendation RFR 2, Redovisning för juridisk person. Samma redovisningsprinciper har tillämpats som i den senaste årsredovisningen. Alla belopp i denna rapport är angivna i tusentals svenska kronor (KSEK) om inget annat anges. Avrundningsdifferenser kan förekomma.

Goodwill

Goodwill redovisas i balansräkningen som en immateriell anläggningstillgång till anskaffningsvärde med avdrag för eventuella nedskrivningar. Goodwill har allokaterats till kassagenererande enheter och prövas årligen för eventuella nedskrivningsbehov. Prövning av nedskrivningsbehov sker dock oftare om det finns indikationer på att en värdeminskning kan ha inträffat under året. Prövningen av nedskrivningsbehovet per 2025-12-31 visade på inga nedskrivningsbehov. I Frontwalkers årsredovisning för år 2025 beskrivs processen för värdering av goodwill utförligare.

Rörelseförvärv och tilläggsköpeskilling

Förvärv redovisas i enlighet med IFRS 3 Rörelseförvärv. Förvärvsanalyser kan vara preliminära vid första redovisningstillfället och justeras under mätperioden, vilken uppgår till högst 12 månader från förvärvstidpunkten.

Villkorad köpeskilling (tilläggsköpeskilling) redovisas som en finansiell skuld och värderas till verkligt värde. Omvärdering sker vid varje rapporttillfälle och värdeförändringar redovisas i resultatet i enlighet med IFRS 9.

Uppskjuten skattefordran

Uppskjuten skattefordran hänförlig till underskottsavdrag redovisas som tillgång i den utsträckning det är sannolikt att underskottsavdragen kan avräknas mot överskott vid framtida beskattning. Den 31 december 2025 uppgick koncernens ansamlade underskottsavdrag till cirka 77,1 mkr. I balansräkningen per 2025-12-31 är uppskjuten skattefordran redovisad till 0 (0) KSEK.

NOT 2. VÄSENTLIGA HÄNDELSE EFTER RAPPORTPERIODENS SLUT

Den 29 april meddelade Frontwalker och Mysafety att de inlett ett långsiktigt strategiskt samarbete, där Frontwalker blir Mysafetys strategiska partner inom mjukvaruinnovation.

NOT 3. FINANSIELLA INSTRUMENT PER KATEGORI – KONCERN

Redovisade värden av finansiella tillgångar och finansiella skulder anses utgöra rimliga approximationer av posternas verkliga värden. Detta eftersom det enligt företagsledningens bedömning inte har skett någon förändring av marknadsräntor eller kreditmarginaler som skulle ha en väsentlig påverkan på det verkliga värdet av koncernens räntebärande skulder. För kundfordringar samt övriga kortfristiga fordringar och skulder anses vidare verkligt värde överensstämmande med redovisat värde på grund av den korta löptiden för dessa poster.

NOT 4. FÖRETAGSFÖRVÄRV

Den 26 mars 2026 förvärvade Frontwalker AB samtliga aktier i utvecklingsbolaget E-Consulate (Pvt) Ltd, som efter förvärvet verkar under namnet Frontwalker Sri Lanka Ltd. Bolaget, grundat 2019, är en internationell tjänsteleverantör med kunder och partners på flera marknader. Verksamheten bedrivs från Colombo, Sri Lanka, och utgör en leveransorganisation med kompetens inom systemutveckling och produktion av digitalt innehåll.

Bolaget konsolideras i Frontwalker-koncernen från och med den 31 mars 2026, med resultateffekt från och med den 1 april 2026.

Det totala vederlaget uppgick till 117 579 KSEK, inklusive bedömt nuvärde av tilläggsköpeskillning. Den initiala köpeskillningen har erlagts genom kvittningsemission. Ingen del av köpeskillningen har betalats kontant vid förvärvstidpunkten. Tilläggsköpeskillningen erläggs kontant över tre år.

Förvärvsanalysen är preliminär då värdering av immateriella tillgångar är pågående, och den preliminära förvärvsanalysen för immateriella tillgångar i form av kundrelationer, varumärken, teknologi samt goodwill kan komma att ändras efter det att värderingen av dotterbolaget är slutförd. Tilläggsköpeskillningen redovisas som en finansiell skuld och omvärderas löpande till verkligt värde, varvid värdoförändringar redovisas i resultatet.

KSEK	
Köpeskillning	117 579
Verkligt värde för förvärvade nettotillgångar	14 955
Goodwill	102 624

Skillnaden mellan köpeskillningen och identifierbara nettotillgångar har i sin helhet hänförs till goodwill. Goodwillen är hänförlig till förväntade synergier, den förvärvade organisationens kompetens, samt möjligheten att accelerera bolagets tillväxt genom integration av den förvärvade verksamheten. Detta är delar som inte uppfyller kriterierna för separat redovisning som immateriella tillgångar.

De tillgångar och skulder som ingick i förvärvet är följande:

KSEK	Balansräkning vid förvärvstillfället	Justering till verkligt värde	Verkligt värde
Immateriella tillgångar	1 425	-	1 425
Långfristiga fordringar	4 349	-	4 349
Materiella tillgångar	3 907	-	3 907
Nyttjanderättstillgång	-	1 271	1 271
Kundfordringar	4 281	-	4 281
Likvida medel	30	-	30
Övriga omsättningstillgångar	1 733	-	1 733
Långfristig leasingkulda	0	-745	-745
Leverantörsskulder	-13	-	-13
Kortfristiga skulder	-757	-526	-1 283
Kortfristig leasingkulda	-	-	-
Förvärvade nettotillgångar	14 955	-	14 955

I samband med förvärvet uppstod kostnader om 3 776 KSEK som är direkt hänförliga till den kvittningsemission som genomfördes för att erlagga den initiala köpeskillningen. Dessa har, i enlighet med IAS 32, redovisats som emissionskostnad mot eget kapital. Eventuella övriga förvärvsrelaterade transaktionskostnader har kostnadsförts i resultatet i enlighet med IFRS 3. I samband med förvärvet har leasingavtal redovisats i enlighet med IFRS 16. Detta har medfört att nyttjanderättstillgångar och motsvarande leasingkulder har redovisats baserat på återstående leasingperiod per förvärvstidpunkten

NOT 5. SKULDER TILL KREDITINSTITUT

	Koncernen			Moderbolaget		
	31 mars 2026	31 mars 2025	31 dec 2025	31 mars 2026	31 mars 2025	31 dec 2025
Långfristiga skulder till kreditinstitut	-	-	300	-	-	-
Kortfristiga skulder till kreditinstitut	1 387	998	1 463	-	-	263
Övriga kortfristiga räntebärande skulder	-	6 250	3 500	500	6 250	3 500

NOT 6. STÄLLDA SÄKERHETER

	Koncernen			Moderbolaget		
	31 mars 2026	31 mars 2025	31 dec 2025	31 mars 2026	31 mars 2025	31 dec 2025
Ställda säkerheter för checkkredit 700 KSEK (2 800 KSEK)	1 000	2 800	1 000	1 000	1 000	1 000
Varav: Företagsinteckningar	1 000	2 800	1 000	1 000	1 000	1 000
Ställda säkerheter för checkkredit Sri Lanka 2 250 KSEK (0)	2 759	-	-	-	-	-
Varav: Tidsbundna insättningar (fixed deposits)	2 759	-	-	-	-	-
Ställda säkerheter för lån 1 387 KSEK (4 700 KSEK)	6 500	4 700	6 500	-	-	-
Varav: Företagsinteckningar	6 500	4 700	6 500	-	-	-

NOT 7. EVENTUALFÖRPLIKTELSE

	Koncernen			Moderbolaget		
	31 mars 2026	31 mars 2025	31 dec 2025	31 mars 2026	31 mars 2025	31 dec 2025
Eventualförpliktelser	inga	inga	inga	-	-	6 750

Checkkrediten i Sri Lanka är säkerställd genom pantsättning av tidsbundna insättningar (fixed deposits) hos lokal bank, motsvarande 2 759 KSEK per balansdagen.

Information om bolaget

Pressmeddelanden, delårsrapporter och årsredovisningar samt övrig information om koncernen finns på frontwalker.se

Frontwalker AB (publ) | org. nr. 556675-2837 | frontwalker.se

08-60 10 100

info@frontwalker.se

No 18, Centralplan 15, 111 20 Stockholm

© 2026 FRONTWALKER AB

