



WISE GROUP AB (publ)  
ÅRSREDOVISNING 2011

# 11

 **WISE GROUP**  
Förspång genom människor

## Inbjudan till årsstämma

Aktieägarna i Wise Group AB (publ) kallas härmed till årsstämma tisdagen den 22 maj 2012 kl. 09.00 i bolagets lokaler på Sveavägen 13, plan 10 i Stockholm. Kallelsen finns publicerad på bolagets hemsida ([www.wisegroup.se](http://www.wisegroup.se)) samt kungjord i Post- och Inrikes Tidningar.

### Anmälan

För att ha rätt att delta i årsstämman måste aktieägare dels vara införd i den av Euroclear Sweden AB förda aktieboken tisdagen den 15 maj 2011, dels till bolaget anmäla sitt deltagande i bolagsstämman senast tisdagen den 15 maj 2012.

Anmälan skall ske skriftligen, antingen per post till Wise Group AB (publ), Attn: Charlotte Berglund, Box 22109, 104 22 Stockholm eller per e-post till [charlotte.berglund@wise.se](mailto:charlotte.berglund@wise.se).

Vid anmälan skall uppges namn, person- eller organisationsnummer, adress, telefonnummer, antal aktier som företräds samt eventuella ombud och biträden som skall delta.

Ombud samt företrädare för juridiska personer ombedes att i god tid före bolagsstämman till bolaget inge fullmakt i original, registreringsbevis och andra behörighetshandlingar.

Aktieägare som har sina aktier förvaltarregistrerade måste för att äga rätt att delta i bolagsstämman begära att tillfälligt införas i aktieboken hos Euroclear Sweden AB i eget namn. Sådan inregistrering, så kallad rösträtsregistrering, måste vara verkställd senast tisdagen den 15 maj 2012, vilket innebär att aktieägaren i god tid före detta datum måste underrätta förvaltaren härom.

### Utdelning

Styrelsen föreslår en utdelning till aktieägarna om 0,08 kr per aktie. Avstämningsdag för utdelning föreslås till den 25 maj 2012. Om årsstämman beslutar i enlighet med förslaget, beräknas utdelningen sändas ut från Euroclear Sweden AB den 30 maj 2012.

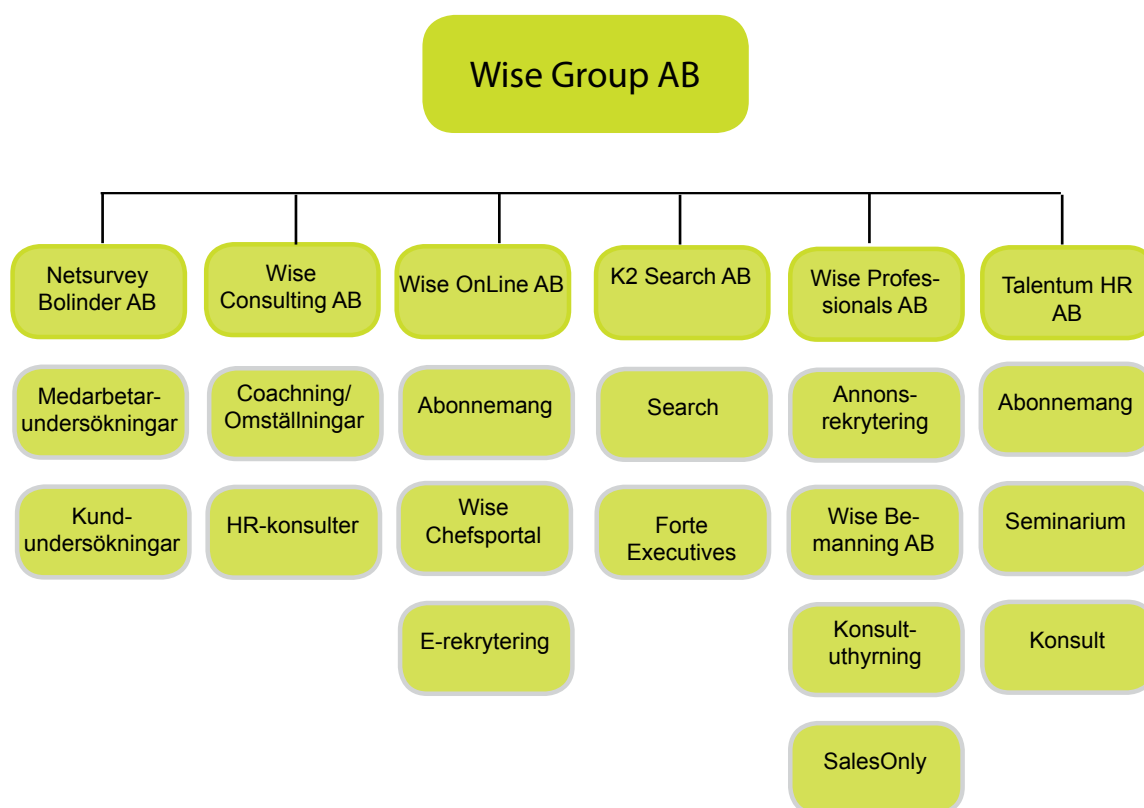
### Året i korthet

- Nettoomsättningen uppgick till 221,8 Mkr (128,4)
- Rörelseresultat före skatt uppgick till 22,6 Mkr (10,4)
- Rörelsemarginal 10,2 % (8,1 %)
- Resultatet efter skatt 16,4 Mkr (8,6)
- Vinst per aktie 0,13 Kr (0,07)
- Kassaflöde från den löpande verksamheten 28,2 Mkr (10,6)
- Styrelsen föreslår en utdelning om totalt 11,9 Mkr (6,6) motsvarande 0,08 Kr (0,05) per aktie.

## Innehåll

Wise Group	3
VD-ord	4
Wise Professionals	6
SalesOnly	7
Wise Consulting	8
Netsurvey	9
K2 Search	10
Forte Executives	11
Wise OnLine	12
Talentum HR	13
Styrelse	14
Ledningsgrupp	16
Aktien	18
Förvaltningsberättelse	20
Koncernens räkenskaper	25
Moderbolagets räkenskaper	30
Noter	35
Revisionsberättelse	59
Femårsöversikt koncern	60
Bolagsordning	62
Definitioner	63

*Wise Group är moderbolag i en koncern som äger, startar och utvecklar specialistbolag inom Rekrytering, Konsultuthyrning och HR/Personalområdet.*



#### Affärsidé

Wise Group är moderbolag i en koncern som äger, startar och utvecklar specialistbolag inom Rekrytering, Konsultuthyrning och HR/Personalområdet. Varje dotterbolag och affärsområde drivs som självständiga enheter med egen ledning. Bolagen drar fördel av gemensamma stabsfunktioner i moderbolaget såsom ekonomi, IT, marknadsföring, HR och management.

#### Finansiell målsättning 2012

Styrelsens målsättning är att koncernen under 2012 ska visa fortsatt stark tillväxt med bibehållen god lönsamhet.

#### Marknad och försäljning

Samtliga bolag inom Wise Group sätter kunderna i främsta fokus, det är kunderna som är utgångspunkten för vår verksamhet. Vår målsättning är att fortsätta att bygga ännu starkare relationer med kunderna och marknaden och aktivt lyssna på vad de vill ha. Alla tjänster och erbjudanden vi utvecklar ska ha sin utgångspunkt i behovet på marknaden.

#### Medarbetare och företagskultur

Inom koncernen vill vi ha engagerade och passionerade medarbetare som aktivt vill medverka till goda resultat och en bra stämning. Vi upplever att vi har lyckats väl med detta och är mycket stolta över alla kompetenta och motiverade medarbetare som vi omges av. Wise Group ska arbeta aktivt med att stärka ledarskapet i syfte att vidareutveckla personalens kompetens och affärsmässighet.

#### Aktieägare

Våra ägare är självklart en viktig del för oss då företagande till stor del handlar om att ge en bra avkastning. Vår tro är att vi bäst främjar detta genom att uppfylla alla övriga målsättningar i vår affärsplan och med ökad omsättning och vinst kommer även våra aktieägare att få bra utväxling på sina investeringar.

# VD har ordet



## “Vi tror på fortsatt framgång även 2012”

Intervju med Stefan Rossi, VD och koncernchef i Wise Group

### Det har varit ett händelserikt 2011. Berätta om hur du ser på året?

-Jag är självklart väldigt nöjd med utvecklingen. Vi lyckades än en gång öka omsättningen rejält och hade även glädjen att se att mycket följde med ner till sista raden. Det är svårt att växa mycket och samtidigt tjäna pengar men vi har lyckats bra med det.

En del tror att tillväxten är förvärvad eftersom vi har varit inblandade i många affärer under året. Men den enda tillväxten som inte varit organisk 2011 är ca 20 miljoner av omsättningen som kommer med förvärvet av Netsurvey. Totalt hade vi en organisk tillväxt på över 60 % och en vinstmarginal på 10 % vilket gör mig mycket stolt.

### I juni köpte ni Netsurvey, utvecklas det som du tänkt?

– Ja, absolut. Netsurvey kom för första gången över 30 miljoner i omsättning 2011. Företaget har ett mycket gott rykte på marknaden och har kunnat göra flera nya affärer genom samarbetet med de andra Wisebolagen. Netsurvey ska fortsätta som eget specialiserat bolag och integrationen har varit väldigt problemfri. Från 2013 ska vi sitta i gemensamma lokaler och då får vi ännu större glädje av varandras kontaktnät och kompetens. Det har varit en stor glädje att lära känna personalen på Netsurvey som är väldigt engagerad och kompetent.

### Har ni gjort egna medarbetarundersökningar på Wise?

–Ja, det ligger ju nära till hands i och med köpet av Netsurvey som arbetar med just det plus kundundersökningar. Och ja, det har vi gjort, vilket har gett oss mycket viktig återkoppling. För att sammanfatta så har vi fått många mätresultat som ligger i toppen av alla undersökningar. Netsurvey har genomfört. Kortfattat så tyder undersökningen på att vi överlag har ett mycket bra ledarskap, vi har en hög energinivå och trivseln är väldigt hög bland våra medarbetare.

### Vad är den viktigaste egenskapen när ni anställer personal till er själva?

–Vi anställer folk som vill utvecklas och just utvecklingstanken genomsyrar hela Wisekoncernen. De som inte blir skrämnda av våra tuffa intervjuer passar ofta rätt bra hos oss. Vi berättar att våra lönesystem är uppbyggda efter prestation. Vi är noga med att göra det viktigaste först, vilket ofta är relaterat till affärer och sköta administrationen sen. Detta gör att de medarbetare som börjar hos oss är modiga, förändringsbenägna och i väldigt liten utsträckning problemfokuserade. Självklart är det sedan viktigt att vi lever upp till de nya medarbetarnas förväntningar men det tycker jag att medarbetarundersökningen bekräftar att vi gör.

### Sedan la ni ett bud på Resurs CNC i november. Lite dyrt kanske för ett förlustbolag?

– Så kan det kanske se ut. När vi la budet så innebar det att vi i princip betalade 17 000 000 Wise aktier som då stod i 90 öre. Resten motsvarades av deras kassa. Jag tycker det är billigt för ett företag som omsätter nästan 150 miljoner och som vi ser en stor potential i. Att Wisekursen nästan fördubblats sedan budet beror åtminstone delvis på att investerare såg

potentialen i affären. I alla händelser så har vi nu kommit igång med integrationsarbetet och allt verkar väldigt lovande. Vår strategi går ut på att Resurs IT ska ta kontakter hos IT chefer bland Wise övriga kunder. Och det ser verkligen lovande ut. Resurs har främst gjort sina affärer med andra IT företag. Dessa har i sin tur hyrt ut personalen till slutkunder. Jag ser här en stor möjlighet till förbättrade marginaler genom att gå direkt på slutkunderna. Jag vill även här passa på att ge en eloge till Resurs medarbetare som har tagit emot oss från Wise Group på ett fantastiskt sätt. Här blir inga kulturkrockar som är vanliga när kunskapsföretag går samman. Personalen har stora förhoppningar på oss och ser de stora fördelarna med sammangåendet.

### **Hur ska ni få upp avkastningen?**

– Vi ska skära en hel del kostnader, som styrelsearvodet, noteringskostnader, revisionsarvodet och så vidare men det är mer en bieffekt; huvudmotivet för mig är för att ta tillvara de stora marknadssynergier Resurs ger. Inget av företagen inom Wise Group bearbetar i dag IT-avdelningar men vi har många ingångar till dessa och en hög trovärdighet. Det kommer att kunna gynna Resurs i hög utsträckning.

### **Under årets sista dagar förvärvade ni även Talentum HR. Berätta!**

– Det var en glasklar affär. Talentum gör i stort sett samma sak som vi redan gör i dotterbolaget Wise Online och vi ser stora framtida synergieffekter. Initialt har vi skurit hårt i kostnaderna på Talentum. Vi har dragit ner antalet anställda från ca 25 personer till ett 10-tal och vi har även lyckats spara mycket inom IT. Totalt har affären inneburit att vi gått från 3 000 kunder till 6 000 kunder inom området. Vi ska visa god lönsamhet i bolaget redan från kvartal 2.

Med Talentum har vi också fått ett helt nytt affärsområde i och med att vi erbjuder seminarier inom HR. Vi ser en stor potential och bara inom detta område räknar vi med att omsätta ca åtta miljoner kr i år.

### **Hur ser din plan ut för att integrera alla era förvärv i koncernen? Måste ni ha en konsolideringsperiod.**

– Vår affärsidé går ut på att erbjuda specialistkompetens via specialistföretag. Det innebär att bolag vi köper normalt inte ska integreras i något annat bolag - de ska fortsätta att vara just specialister. Det vi vill uppnå är marknadsfördelar genom korsförsäljning och det har varit en stark förklaring till vår framgång. Den enda form av samordning vi försöker uppnå är att moderbolaget erbjuder ekonomi- HR- och IT tjänster vilket gör att döttrarna ofta kan sänka sina kostnader rejält. Svaret

på frågan är alltså nej, vi behöver ingen konsolideringsperiod utan räknar med att få glädje av de nya bolagen snabbt.

### **Tål balansräkningen fler förvärv?**

– Vår strategi är att i första hand fortsätta växa organiskt men vi är absolut beredda att slå till om intressanta objekt dyker upp. Just nu bedömer vi att vi täcker de flesta områden som ingår i vår affärsidé. Det blir mer kompletteringsförvärv som i så fall kan bli aktuella. I nästa skede är det en internationell expansion som står för dörren men vi har ingen brådska med det. Tanken är att starta ett av specialistbolagen i något land och därefter fylla på med fler varefter de blir etablerade. Kan vi göra det tillsammans med någon eller några av våra svenska storkunder vore det bra.

### **Byter ni lista till Small Cap?**

Inte inom den närmaste framtiden. När vi bedömer för- och nackdelar ser vi inte att fördelarna överväger i dagsläget. Kostnadsbilderna är rätt omfattande och de argument som brukar användas för en börsnotering räcker inte. En notering stjälar tid som vi vill lägga ned på att öka tillväxt och lönsamhet. Vår bedömning är att det blir bättre för aktieägarna.

### **Garderar du för sämre konjunktur?**

Nej inte direkt men jag tror verkligen på vår affärsidé med specialister. Jag är helt övertygad om att kunderna vill köpa av någon som har hög kunskap även om det kostar lite mer. Kunden betalar hellre lite mer för bra kvalitet. Hela vår utveckling är ett bevis på det. En intressant utveckling är att en del kunder har som strategi att 10-20 procent av deras specialistkompetens ska vara inhyrd och bytas ut med jämna mellanrum. På det sättet kan företagen säkerställa att de inte missar impulser och nyheter på marknaden. Det är en företeelse som passar oss perfekt!

Slutligen vill jag även i år rikta ett stort tack till hela Wise personal för det fantastiska, passionerade och högkvalitativa arbete som de har lagt ner varje dag för att överträffa våra kunders förväntningar. Tack vare personalens stora engagemang har vi gemensamt kunnat nå detta fantastiska resultat 2011.

Stefan Rossi

VD och Koncernchef

WISE GROUP AB (Publ)

**Wise Group AB är moderbolag i en koncern som äger, startar och utvecklar specialistbolag inom Rekrytering, Konsultuthyrning och HR/Personalområdet.**

**Wise Professionals erbjuder kompletta tjänster inom annonserad rekrytering, konsultuthyrning samt personbedömning. Professionals rekryterar för starka varumärken inom de flesta branscher och funktionsområden och erbjuder ett kompetent stöd i rekryteringsprocessen oavsett om man söker en specialist, chef eller kvalificerad assistent.**

kSEK	2011	2010
Omsättning	81 247	39 934
Rörelseresultat	8 715	4 385
Antal anställda	75	37

Wise Professionals inklusive SalesOnly

## Det här är Wise Professionals

Wise Professionals är ett konsultföretag som erbjuder tre huvudsakliga tjänster: Annonserad rekrytering, uthyrning av specialister på uppdragsbasis och second opinion.

Med uthyrning av specialister eller konsultuthyrning syftar vi på det högre segmentet av välutbildade tjänstemän, oftast med eftergymnasial utbildning. Annonserad rekrytering görs inom de 4 områdena HR och lön, Ekonomi och administration, Marknad och kommunikation samt Teknik och IT management.

Vi rekryterar inom de flesta branscher och erbjuder ett kompetent stöd oavsett om man söker en chef, specialist eller assistent. Våra kunder är närmare 300 stora företag och organisationer.

Rekrytering hos oss präglas av våra skickliga konsulter som inte bara är rutinerade utan också ständigt förbättrar våra processer: behovsanalysen, kandidatmötet, kommunikationen, nya tekniken och metodiken med personligt tilltal och närvaron. Vi arbetar nära våra kunder, vilket är vårt främsta sätt att utveckla våra tjänster.

Konsultuthyrning handlar i hög grad om logistik och snabbhet. Konsultcheferna hos oss har en bred marknadskännedom, snabbhet, kreativitet och förmåga att prioritera. Våra uthyrda konsulter får marknadsmässiga löner vilket innebär kvalitet och kontinuitet för våra kunder. Dessutom får vi lojala konsulter vilket också borgar för kvalitet ut mot kund.

Second opinion är en personbedömningstjänst som våra kunder kombinerar med rekrytering i egen regi. Wise rekryteringskonsult blir ett bollplank för rekryterande chef men utför även personlighetsanalys med djupintervju samt referenstagning på befintliga slutkandidater. Den skriftliga rapporten från Wise används som beslutsstöd med ett objektivt expertutlåtande.

## Marknadsutveckling

Under 2011 ökade Wise Professionals omsättning med 74 % i linje med den offensiva planen som lades 2010. Vi har under året nyanställt 12 medarbetare i Malmö, Göteborg och Stockholm och etablerat konsultuthyrningen i Göteborg. Nyckeln till vår framgång är vår attityd, försäljningen och skalbarheten i arbetsätt och leverans.

På konsultsidan har vi hållt fast vid vår strategi att arbeta med kvalificerad uthyrning av personal, längre uppdrag och marknadsmässiga löner. På rekryteringsidan fortsätter vi också vår strategi att arbeta med kvalitet genom motiverade och kompetenta medarbetare, vilket ger fortsatt tillväxt och framgång.



## Mål

Vårt mål – att bli ett av Sveriges fem största och mest lönsamma konsultuthyrningsföretag – står fast. Utmaningarna för 2012 är att fortsätta vår tillväxt och samtidigt hålla fast vid våra höga kvalitetsmål.



**SalesOnly är specialister på att rekrytera säljare och säljledning.**

### Det här är SalesOnly

SalesOnly fokuserar på att hitta marknadens bästa säljare och säljchefer till våra kunder. Genom vår fokusering har vi ett unikt nätverk av kandidater och gedigen kunskap om deras individuella kompetenser, egenskaper och ambitioner. Vårt uppdrag är att hitta en säljare eller säljchef som kan skapa framgång för våra kundföretag. Våra konsulter har själva arbetat som säljare eller säljchefer och har lång erfarenhet av rekrytering. Hos oss får kunderna professionell och personlig hjälp när de ska rekrytera.

Våra kunder utgörs idag av allt från mindre tillväxtföretag till internationella välkända varumärken.



### Marknadsutveckling

Efterfrågan på en nischad aktör inom rekrytering av säljare och säljchefer är stor. SalesOnlys starka tillväxt har dels skett genom nyförsäljning, dels genom att ta tillvara relationer med kunder till systerbolagen inom Wise Group. När vi startade i augusti 2010 hade SalesOnly fyra medarbetare. Under 2011 rekryterade vi ytterligare nio personer och etablerade oss i Malmö och Göteborg. Idag är vi 16 medarbetare och fortsätter att växa.

I en väldigt fragmenterad bransch har vår inriktning stuckit ut och syns. Valet av varumärket SalesOnly har bidragit till vår synlighet. Namnet säkerställer dessutom att vi håller oss i vår nisch, att rekrytera säljare och säljledning, och inte glider in på andra områden som kan göra vårt erbjudande otydligt. SalesOnly har under 2011 varit aktiva i sin marknadsföring både i tidningar, via webb och i radio vilket bidragit till den ständigt ökande andelen nyförsäljning.

I takt med att SalesOnlys affär blivit mer omfattande, har vårt erbjudande förändrats från att enbart rekrytera säljare till att också innefatta rekrytering av säljledning. Vårt nätverk har utvecklats till att bli allt tydligare i sin inriktning och därmed attraktivt för nya säljare, säljchefer och säljledning.

Under 2011 omsatte SalesOnly 13 miljoner och genomförde 180 rekryteringar.

### Mål

SalesOnly ska vara Sveriges mest kända företag och det självklara förstavalet att kontakta avseende rekrytering av säljare och säljledning.

**Wise Consulting erbjuder kvalificerade konsulttjänster inom tre huvudområden inom HR (Human Resources); HR-konsulttjänster, Affärsstrategisk HR, samt Chefs- och medarbetarutveckling.**

**Vi riktar oss till kunder som har höga ambitioner med sin affär och därmed sina medarbetare - där affärsdriven HR bidrar till lönsamhet och tillväxt.**

KSEK	2011	2010
Omsättning	52 697	32 116
Rörelseresultat	5 727	2 441
Antal anställda	27	23

## Det här är Wise Consulting

Wise Consulting är Sveriges ledande konsultföretag inom HR. Företaget levererar kvalificerade tjänster såsom Interim HR, HR-projekt, Affärsstrategiska HR-uppdrag, Chefs- och medarbetarutveckling samt Outplacement.

Wise Consulting stöttar sina kunder med strategiskt och operativt HR-arbete, alltid med kundens affär i centrum. Tjänsterna är anpassade efter varje kunds specifika och aktuella behov eller situation.

I affärsområdet konsulttjänster ingår tjänsterna Interim- och HR-projekt. Interim HR innebär att vi som HR-chefer eller specialister står till kundens förfogande för att upprätthålla befintlig funktion vid t.ex.



föräldradledigheter, sjukskrivningar, tillfälliga arbetstoppar eller inför HR-rekryteringar.

Inom HR-projekt går vi in som specialister vid specifika tillfällen och händelser inom en verksamhet. Det kan till exempel vara projekt vid

kompetensutveckling, personalomställning, lön och belöning samt arbetsmiljö.

Affärsstrategisk HR fokuserar på uppdrag som stödjer och bidrar till att utveckla våra kunders lönsamhet och affärsnytta.

Inom Chefs- och medarbetarutveckling arbetar vi med karriärcoachning i utvecklande syfte vilket kan vara i form av chefscoachning, grupp & teamutveckling, ledar- & ledningsgruppsutveckling.

Outplacement handlar om karriärcoachning i samband med avveckling, personalminskning eller individuella överenskommelser. Syftet är att den coachade ska hitta ny sysselsättning.

Målgruppen är främst chefer och specialister och Wise Consulting är en av marknadsledarna i detta segment.

## Marknadsutveckling

Wise Consulting presterade ett mycket starkt 2011. Företaget har lyckats behålla och utveckla nyckelmedarbetare och har genomfört ett flertal lyckade nyrekryteringar.

Vi har under 2011 fått alltmer omfattande uppdrag från stora företag och organisationer. Vår ökade närvaro hos större företag samt effektivare interna processer bidrog till att öka tillväxten under 2011 med 62 %. Verksamheten har vuxit med över 100 % på två verksamhetsår.

## Mål

Wise Consulting är idag Sveriges ledande HR-konsultföretag och den positionen ska vi stärka ytterligare under 2012. Vi har en god grund att stå på med professionella och engagerade medarbetare som skapar stark tillväxt.







**Netsurvey Bolinder AB genomför medarbetar- och kundundersökningar och ger sina kunder stöd i förändringsarbetet. Vi ser en självklar koppling mellan engagerade medarbetare, lojala kunder och lönsamhet. Vi är övertygade om att långsiktigt hållbar organisationsförändring handlar om att förändra beteenden.**

kSEK	2011	2010
Omsättning	18 808	-
Rörelseresultat	2 939	-
Antal anställda	9	-

Avser perioden 15 juni 2011 till årets slut. Netsurvey konsoliderat from 2011-06-15.  
Antal anställda avser medeltalet anställda beräknat på den konsoliderade perioden.

### Det här är Netsurvey

Netsurvey erbjuder medarbetar- och kundundersökningar, analys och förändringsstöd. Verksamheten spänner över 80 länder och 60 språk. Varje år mäter vi över 450 000 medarbetar- och kundattityder, varav 65 % kommer från andra länder än Sverige.

Företagets erbjudande bygger på en kombination av metodik – teknik – pedagogik som gör tjänsterna och produkterna unika och effektiva. Netsurveys produkter och tjänster är åtgärdsorienterade och användarvänliga. Våra kunder består av företag och organisationer i varierande storlekar –från globala koncerner till organisationer med 50 anställda.

### Marknadsutveckling

2011 var ett mycket bra år och Netsurveys omsatte över 30 MSEK för första gången i bolagets historia. Under året har vi levererat med högre kvalitet och i en effektivare process vilket resulterat i en ökad kundnöjdhet. I juni 2011 förvärvade Wise Group samtliga aktier i Netsurvey och vi ser redan många positiva effekter av att ingå i gruppen.

Vi märker fortsatt ett ökat intresse för medarbetarfrågor och interna relationer i ledningsgrupper. Under året har vi haft en större efterfrågan på leveranser av analyser och presentationer till fler

ledningsgrupper än tidigare. Det handlar om ett ökat intresse för både medarbetarengagemang och kundlojalitet hos kunderna.

Vi går stärkta ur 2011 och konstaterar att de två senaste åren inneburit en tillväxt på 25 % för Netsurvey. Att vi lyckats prestera denna tillväxt i en mycket hårt konkurrensutsatt och mogen marknad med ökad lönsamhet och förbättrad kvalitet beror på ett starkt, professionellt team och ett bredare erbjudande. Vi är mer än ett undersökningsföretag.

Under året har vi också utvecklat framförallt två erbjudanden som vi upplever har bidragit till att stärka varumärket Netsurvey. Det ena är att vi certifierat oss som NPS-konsulter (Net Promoter Score – ett mätinstrument för lojala kunder och attraktiva arbetsgivare) och det andra är att vi har utvecklat och förbättrat uppföljningsprocessen efter medarbetarundersökningen. Båda koncepten har tagits väl emot på marknaden och dessutom tagit oss ytterligare ett steg framåt i att stötta våra kunder i sina affärsverksamheter.

### Mål

Netsurvey skall fortsätta att utvecklas till en stark förändringsstödspartner med tydlig koppling till lönsamhet och affärsresultat genom att mäta, analysera och utveckla relationer till medarbetare och kunder.





**K2 Search är ett rekryteringsföretag med fokus på search och headhunting av chefer, specialister och kvalificerade säljare.**

#### Det här är K2 Search

K2 Search är ett av Sveriges ledande rekryteringsföretag. Bolaget är huvudsakligen verksamt i Sverige, men har även samarbetspartners internationellt via rekryteringsnätverket CFR Consulting Group. K2 Search fokuserar på att rekrytera affärsorienterade chefer, specialister och kvalificerade säljare.

Företaget grundades 1996 och består idag av omkring 30 medarbetare stationerade i Stockholm, Linköping, Göteborg och Malmö. Forte Executives ingår i omsättning och resultat som en bifirma till K2 Search (se separat presentation).

Konsulterna inom K2 Search har flerårig erfarenhet av rekrytering, personbedömning och affärsutveckling och majoriteten har egen gedigen ledarerfarenhet. Tillsammans bildar vi ett brett nätverk inom de områden där vi är verksamma. K2 Search arbetar främst med searchuppdrag, ibland kombination med annonsering. Vi arbetar även med så kallad second opinion. Det innebär att vi gör personbedömningar av kundernas egna kandidater.

K2 Search står för kvalitet och till oss vänder sig främst företag som vill rekrytera nyckelpersoner till affärsorienterade roller. Merparten av våra uppdrag kommer från långvariga relationer men vi har även ett starkt inflöde av nya kunder via tidigare kunders rekommendationer.

#### Marknadsutveckling

K2 Search hade under 2011 en tillväxt på ca 35 % med god lönsamhet och bibehållen hög träffsäkerhet i leveransen. Det starka resultatet nådde vi genom att vi har lyckats rekrytera och behålla mycket kompetenta medarbetare och hade starkt affärsfokus och hög kvalitet i vår leverans.

KSEK	2011	2010
Omsättning	45 920	31 860
Rörelseresultat	8 463	6 075
Antal anställda	31	28
K2 Search inklusive Forte Executives		

#### Mål

K2 Search har mycket erfarna och kompetenta konsulter. Vi har både väl fungerande processer och verktyg och en växande och stark kundbas. Sammantaget ger det en god grund för att fortsätta hålla hög tillväxt med god lönsamhet. Vårt mål är att vi inom tre år ska bli Sveriges största bolag som erbjuder rekrytering av chefer, kvalificerade säljare och affärsnära specialister med headhunting som metod.

***Framgång är ingen slump***





***Forte Executives är en ny modern aktör som löser affärskritiska rekryteringar av ledningspersoner. Vi arbetar med både rekrytering och Interim Management av personer till ledningsgrupper och styrelser och kan således erbjuda både permanenta och tillfälliga lösningar.***

#### **Det här är Forte Executives**

Forte Executives erbjuder rekrytering och Interim Management till ledningspositioner inom svenskt näringsliv. Forte Executives erbjuder också Human Due Diligence (utvärdering av nyckelpersoner vid bolagsförvärv) och styrelseutvärdering.

Våra konsulter har många års erfarenhet av rekrytering, personbedömning och affärsutveckling i ledande positioner inom olika branscher. Forte Executives grundades 2009 under namnet CFR Executive och bytte namn under 2011.

I våra rekryteringsuppdrag arbetar vi med en mycket grundlig research och ser alltid till att lämpliga kandidater matchas mot den profil som efterfrågas. Vi lägger stor vikt vid kvalitetssäkring och gör omfattande referenstagning av slutkandidater. Vi genomför också en grundlig kontroll via en extern partner för att säkerställa kandidatens bakgrund. Det innebär att vi samlar information om kandidaten avseende personliga förhållanden, ekonomi, rättsliga ärenden, bolagshistorik, CV-kontroll samt relationsnätverk.

Vi ser stor potential inom Interim Management i Sverige. Interim Management handlar inte bara om att fylla en vakans under en begränsad tid, utan är för många företag en avgörande faktor för

framgång. Fördelarna är att det går snabbt att komma igång samt att företaget får tillgång till expertkompetens och en senioritet, som skulle ha varit svårt att attrahera i en permanent lösning.

På interimområdet fokuserar vi på affärsorienterade roller i ledande ställning som exempelvis VD, säljchef, Business Development, CFO, ekonomichef, CIO, marknad och kommunikation. På rekryteringsområdet arbetar vi med VD och ledningsgruppspersoner.

#### **Marknadsutveckling**

Forte Executives strategi är att generera affärer som bygger på långsiktiga relationer med personer och företag. Kunden ska alltid uppleva Forte Executives representanter som affärsmässiga, konsultativa, passionerade och enkla att ha att göra med. Vi bygger vår affär på information och kunskap om företaget, deras affärer och deras anställda. 2011 var vårt första verksamhetsår med dedikerad personal och vi har utvecklats väl.

#### **Mål**

Forte Executives målsättning är att företaget inom fem år ska bli ett av de tre största Executive Search och Interim Management-företagen i Sverige.



**Wise Online erbjuder webbaserade tjänster inom personalområdet till företag och organisationer i Sverige. Tjänsterna underlättar en effektiv hantering av personalfrågor och sparar därmed tid och resurser för kunden.**

## Det här är Wise Online

Wise Onlines erbjudande består idag av två produktgrupper. Den ena produktgruppen är Personalverktyg, som är tio standardiserade tjänster där innehåll och utseende är lika för alla kunder. Målgruppen är alla företag och organisationer som har personalansvar, och produkterna finns på bas-, fördjupnings- och expertnivåer. Exempel på tjänsterna är Arbetsrätt, Arbetsmiljö, Lön & Villkor, Rekrytering & Kompetens och Strategisk HR.

Den andra produktgruppen är HR-system, som består av kundanpassade systemlösningar inom personalområdet:

Wise Chefportal, en intranättjänst för större företag och organisationer. Chefsportalen anpassas efter kundens information, personalprocesser, dokument och länkar till andra system, vilket resulterar i att allt inom personalområdet samlas på ett rationellt och överskådligt sätt. Produkten är mycket uppskattad av våra befintliga kunder. Wise Online levererar tjänsten via länk och sköter drift, support samt vidareutveckling.

Wise e-Betyg, en tjänst för att skapa kundunika och professionella tjänstgöringsbetyg. Målgruppen är större organisationer samt företag i sektorer med hög personalomsättning, såsom säsongsbranscher och detaljhandel.

Wise e-Rekrytering, en tjänst för att hantera en organisations alla rekryteringar via internet. e-Rekrytering har en bra position som rekryteringsverktyg i Sverige och är en av tre marknadsledare såväl i storlek som i tjänsteinnehåll. Wise Online är återförsäljare av rekryteringsverktyget, ett svensktutvecklat system som ägs, driftas och utvecklas av svenska samarbetspartners.

Wise e-Kompetens, en tjänst som visar skillnaden mellan företagets kompetensbehov och befintlig intern kompetens,

kSEK	2011	2010
Omsättning	26 401	26 972
Rörelseresultat	-4	1 541
Antal anställda	23	22

dokumenterar utvecklingssamtalen med handlingsplaner och ger en överblick av kompetenserna i företaget eller organisationen. Wise Online är återförsäljare av kompetensverktyget, ett svensktutvecklat system som ägs, driftas och utvecklas av svensk samarbetspartner. (Systemet lanserades i januari 2012)

## Marknadsutveckling

Under 2011 har Wise Online befast sin position på marknaden som en känd och pålitlig leverantör av HR-verktyg inom HR området med närmare 2200 aktiva kunder och företagets utveckling är fortsatt stabil. Wise Onlines affärsmodell är årliga löpande abonnemang.

Intresset för HR frågor ökar generellt på den svenska marknaden och i synnerhet hos företag som är verksamma i tjänstesektorn och som fokuserar på personalens kompetens och engagemang som nyckeln till framgång. Wise Onlines produkter är ett mycket kostnadseffektivt sätt att spara tid och kunna hantera personalfrågorna effektivt, professionellt och arbetsrättsligt korrekt.

Vi startade under 2011 ett utvecklingsarbete av alla våra tjänster och lanserade tjänsten Strategisk HR som fick ett mycket bra mottagande på marknaden. Vi lanserade under året även en ny modern hemsida och en ny grafisk profil.

## Mål

Vårt långsiktiga mål är att bli den ledande aktören av internetbaserade informationstjänster inom personalområdet i Europa. Wise Online ska utveckla och leverera webbtjänster inom arbetsrätt och HR bättre än konkurrenterna på marknaden.



## **Talentum HR förenklar och effektiviserar vardagen för HR med hjälp av utbildning, seminarier och webbtjänster inom arbetsrätt, arbetsmiljö och kompetensplanering.**

### **Det här är Talentum HR**

Talentum HR erbjuder ett brett utbud av HR-tjänster (tjänster inom personalområdet) som ger ett effektivt stöd både i det praktiska och operativa personalarbetet. Verksamheten vänder sig till företag och offentliga verksamheter med utbildning, seminarier och webbtjänster inom arbetsrätt och HR-frågor sedan 1979. Vårt kunnande bidrar till att HR blir en lönsam och integrerad del av verksamheten. Talentum HR AB som förvärvades in i Wise Group AB vid årsskiftet 2011/2012 är namnändrat hos bolagsverket till Wise Fakta AB. Bolaget kommer dock under 2012 att agera med varumärket Talentum HR – en del av Wise Group.

Inom Talentum HR finns tre huvudsakliga tjänsteområden; Webbtjänster inom personalområdet, seminarie- och utbildningsverksamhet och LöneVågen, ett webbaserat verktyg för lönekartläggning.

Webbtjänster för HR står idag för 75 % av omsättningen med 3 000 abonnenter. Talentum HR erbjuder 10 olika webbtjänster som ger kunden löpande uppdaterad information inom arbetsrätt, arbetsmiljö och HR-frågor. Exempel är abonnemang på kommenterade domar från Arbetsdomstolen, de arbetsrättsliga reglerna i de nordiska länderna på engelska, arbetsmiljö, lön och villkorsområdet.

Seminarie- och utbildningsverksamheten stod under 2011 för 15 % av omsättningen med 20 seminarier och utbildningar för HR (personalchefer) per år och med totalt ca 900 deltagare. Exempel på seminarier är välkända TIAN-dagen, ett årligt evenemang om arbetsrätt med ca 500 deltagare, årliga Personaldagen, välkänd och välbesökt med ca 100 deltagare per tillfälle samt Arbetsrättsdagen med ca 150 deltagare per år.

LöneVågen är ett webbaserat verktyg som på ett konkret och pedagogiskt sätt stegvis hjälper kunden igenom hela arbetet med lönekartläggning och upprättandet av en jämställdhetsplan. Verktöget tar fram underlag till handlingsplaner för att motverka osakliga löneskillnader och är en av de produkter vi kommer att fortsätta att utveckla. LöneVågen står för 5 % av omsättningen och har idag 160 abonnenter. Företag med över 25 anställda är av myndigheter ålagda att genomföra en lönekartläggning minst en gång var tredje år.

### **Marknadsutveckling**

Under 2011 har Talentum HR befast sin position på marknaden som en känd leverantör av utbildningar, seminarier och webbtjänster inom arbetsrätt och av HR-verktyg med ca 3 000 aktiva kunder. Talentum HRs affärsmodell är årliga löpande abonnemang samt intäkter från seminarier och utbildningar.

Intresset för HR frågor ökar generellt på den svenska marknaden och i synnerhet hos företag som är verksamma i tjänstesektorn och som fokuserar på personalens kompetens och engagemang som nyckeln till framgång. Talentum HRs produkter är ett kostnadseffektivt sätt att spara tid och kunna hantera personalfrågorna effektivt, professionellt och arbetsrättsligt korrekt.

### **Mål**

Vårt långsiktiga mål är att fortsätta vara en ledande aktör av internetbaserade informationstjänster inom personalområdet i Sverige.



Talentum HR konsoliderades fr.o.m. 2011-12-28 och bidrog inte med någon omsättning eller rörelseresultat under 2011..

# Styrelse



Torvald Thedéen - ledamot, Peter Birath - ledamot, Ewa Lagerqvist - ledamot, Christian Rossi - ledamot, Stefan Rossi - ledamot, Charlotte Berglund - sekreterare Erik Mitteregger - ordförande.

## Styrelsen

På årsstämman den 7 april 2011 omvaldes Erik Mitteregger, Peter Birath, Ewa Lagerqvist, Stefan Rossi och Torvald Thedéen och Christian Rossi valdes som ny ordinarie styrelseledamot. Vid efterföljande konstituerande styrelsemöte valdes Erik Mitteregger till styrelsens ordförande. Av styrelsens sex ledamöter kan samtliga utom Stefan Rossi och Erik Mitteregger anses vara oberoende, då de representerar aktieägare med aktieinnehav understigande 10 procent och inte heller har andra uppdrag i bolaget.

## Styrelsens arbetsordning

Styrelsens arbetsordning reglerar ansvarsfördelningen mellan styrelsen, styrelseordföranden och verkställande direktören. Arbetsordningen reglerar även styrelsens ansvar, sammanträdesplan (antal ordinarie sammanträden) samt vilka ärenden som åligger styrelsen. Dessa ärenden omfattar bland annat tillsättande och entledigande av bolagets verkställande direktör, uppföljning av affärsläge, ekonomisk rapportering och budgetering, strategiska frågor, finansieringsfrågor och strukturfrågor. Arbetsordningen fastställs årligen vid konstituerande styrelsemöte. Den nuvarande arbetsordningen fastställdes vid styrelsemöte den 7 april 2011. Under verksamhetsåret har styrelsen haft sex ordinarie sammanträden i samband med bolagsstämma, bokslutskommuniké, delårsrapporter och fastställande av budget. Vidare har styrelsen vid ytterligare fyra protokollförda tillfällen sammanträtt för att behandla bland annat finansiell ställning.

## Styrelsens ordförande

Styrelseordföranden ska leda styrelsens arbete och fungera som VD:s diskussionspartner i strategiska frågor. Ordföranden ser till att styrelsen fullgör sina förpliktelser enligt styrelsens arbetsordning och enligt aktiebolagslagen. Vidare ska ordföranden se till att få fram nödvändig information för att analysera företagets ställning.

## VD utses av styrelsen

VD:s viktigaste roll är att leda verksamheten och fatta beslut i samtliga ärenden som rör den löpande förvaltningen. Av VD-instruktionen framgår vad som ingår i den löpande förvaltningen och vad som ska underställas styrelsen för beslut.

## Valberedning

Wise Group har ingen valberedning, vilket motiveras av bolagets och styrelsens begränsade storlek. Nomineringsförfarandet till styrelsen sker genom att ordföranden i god tid före bolagsstämman samlar de större aktieägarna för att diskutera och förankra styrelsens sammansättning.

# Styrelse och revisor



**Erik Mitteregger**  
*Styrelseordförande*

Född: 1960  
Invald sedan: 2004  
Övriga styrelseuppdrag: Fasadglas  
Bäcklin AB, Firefly AB, Investment AB  
Kinnevik, Metro International S.A.,  
NLAB Solar AB, Tele2 AB  
Aktieinnehav: 16 200 000\*



**Peter Birath**  
*Styrelseledamot*

Född: 1958  
Invald sedan: 2007  
Övriga styrelseuppdrag: Focus Neon  
AB, Arctos Fonder AB,  
P1 Advisor AB  
Aktieinnehav: 392 650\*



**Ewa Lagerqvist**  
*Styrelseledamot*

Född: 1958  
Invald sedan: 2009  
Övriga styrelseuppdrag: Eskilstuna  
Jernmanufaktur AB, Stiftelsen De 5  
Stora,  
Aktieinnehav: 20 000\*



**Christian Rossi**  
*Styrelseledamot*

Född: 1987  
Invald sedan: 2010  
Övriga styrelseuppdrag: -  
Aktieinnehav: -



**Stefan Rossi**  
*VD-koncernchef, styrelseledamot*

Född: 1958  
Invald sedan: 1996  
Övriga styrelseuppdrag: -  
Aktieinnehav: 58 989 288\*



**Torvald Thedéen**  
*Styrelseledamot*

Född: 1960  
Invald sedan: 2009  
Övriga styrelseuppdrag: Provins 5  
Aktieinnehav: 84 750\*

## Revisor

### **Stefan Hultstrand**

*Auktoriserad revisor  
Ernst & Young AB*

Född: 1955  
Vald: 2004

\*Avser summan av innehav privat, genom bolag och närstående.

\*\* Via delägt bolag

Avser innehav per 2012-12-31

# Ledningsgrupp



Ingrid Höög, Peter Bolinder, Stefan Wikström, Charlotte Berglund, Stefan Rossi, Roland Gustavsson, Jan Henriques, Johan Segergren, Susanne Eriksson, Ken Skoog

## Ledningsgrupp

Wise ledningsgrupp bestod per den 31 december 2011 av tio personer som representerar de olika verksamheterna i Wise. VD och Koncernchef Stefan Rossi, CFO Charlotte Berglund, VD Wise Online AB Stefan Wikström, VD Wise Consulting AB Johan Segergren, VD Wise Professionals AB Ingrid Höög, VD K2 Search AB Roland Gustafsson, AO SalesOnly & Försäljningschef Wise Group Ken Skoog, AO Forte Executives Jan Riviére Henriques, VD Netsurvey Bolinder AB Peter Bolinder, CCO Susanne Eriksson. En närmare presentation av bolagsledningen finns på sid 17.

Wise koncernledning arbetar i huvudsak med strategiska frågor, löpande ärenden och diskussioner och har som regel möten varje månad samt minst ett längre strategimöte varje år.

En årlig affärsplan arbetas fram först i dotterbolagen och därefter i bolagsledningen under årets sista fyra månader och föredras i styrelsen vid slutet av året. Arbetet med affärsplanen engagerar därigenom medarbetare på flera nivåer inom koncernen Affärsplanen revideras löpande och är därmed ett levande planeringsdokument.

Bolagen inom Wise har egna ledningsgrupper och har regelbundna möten där man fokuserar på de operativa frågorna.

Ledningsgruppen har under 2011 lagt stort fokus på att arbeta med att ytterligare öka medarbetarnas engagemang och att stärka den speciella kultur som är Wise stora styrka.

Wise genomförde under 2011 en medarbetarundersökning med hjälp av det nyförvärvade dotterbolaget Netsurvey. Syftet med undersökningen var att få medarbetarnas uppfattning om hur vi löpande kan vidareutveckla företaget som arbetsgivare och arbetsplats inom ett antal områden såsom exempelvis kommunikation och ledarskap. Resultatet av undersökningen leder till lokala handlingsplaner med konkreta måttal och förbättringar.

Vi inom Wise ledning är stolta, men trots det aldrig nöjda, med det mycket höga resultatet för medarbetarundersökningen, det kan alltid bli bättre. Från 2011 och framåt höjs ambitionsnivån från medarbetarnöjdhet till medarbetarengagemang. En engagerad medarbetare är inte bara nöjd utan också starkt motiverad och inspirerad av sitt arbete, tror på och delar företagets värderingar, arbetar enligt företagets vision och följer dess strategiska inriktning. För att vara engagerad, måste en anställd känna till kopplingen mellan sina egna mål och prestationer samt bolagets mål och prestationer.

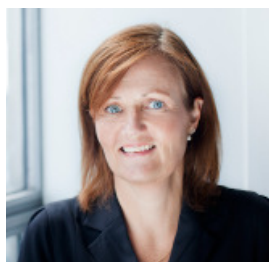


# Ledningsgrupp



**Stefan Rossi**  
*VD-koncernchef, styrelseledamot*

Född: 1958  
Anställd: 1996  
Aktieinnehav: 58 989 288\*



**Charlotte Berglund**  
*Ekonomi- & Finanschef*

Född: 1962  
Anställd år: 2004  
Aktieinnehav: 800 000\*



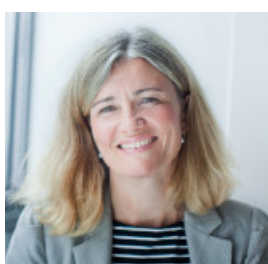
**Stefan Wikström**  
*VD Wise OnLine AB*

Född: 1968  
Anställd år: 2001  
Aktieinnehav: 8 250 000\*\*



**Johan Segergren**  
*VD Wise Consulting AB*

Född: 1969  
Anställd år: 2001  
Aktieinnehav: 8 300 000\*\*



**Ingrid Höög**  
*VD Wise Professionals AB*

Född: 1962  
Anställd år: 2007  
Aktieinnehav: 525 000\*



**Roland Gustavsson**  
*VD K2 Search AB*

Född: 1974  
Anställd år: 2004  
Aktieinnehav: 2 356 075\*



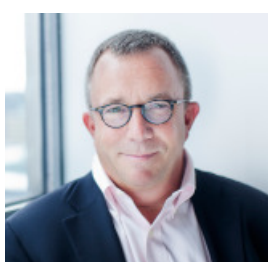
**Ken Skoog**  
*AO SalesOnly  
Försäljningschef Wise Group*

Född: 1971  
Anställd år: 2004  
Aktieinnehav: 2 258 685\*



**Jan Rivière Henriques**  
*AO Forte Executives*

Född: 1959  
Anställd år: 2006  
Aktieinnehav: 1 000 000\*



**Peter Bolinder**  
*VD Netsurvey Bolinder AB*

Född: 1956  
Anställd år: 1998  
Aktieinnehav: -



**Susanne Eriksson**  
*Strategisk HR-konsult, Wise Consulting AB  
CCO Wise Group AB*

Född: 1962  
Anställd år: 2008  
Aktieinnehav: 300 000\*

\*Avser summan av innehav privat, genom bolag och närstående.

\*\* Via delägt bolag

Avser innehav per 2012-12-31

# Aktien

Wise Group ABs utestående aktier uppgick till 131 180 000 stycken (131 180 000) per 2011-12-31. Det fanns inga utestående konverteringslån eller liknande i Wise Group AB som skulle kunna föranleda en potentiell utspädning för aktieägarna. Det finns bara ett aktieslag och samtliga aktier äger lika rösträtt liksom andel i bolagets tillgångar och resultat.

## Kursutveckling och likviditet

Kursen för Wise Group ökade under året med 98 procent till 0,97 kronor jämfört med 0,49 kronor föregående år. OMX Stockholm generalindex ökade med 18 procent under samma period. Lägsta betalkurs vid börsens stängning var 0,51 kronor (0,30) och högsta betalkurs var 1,35 kronor (0,56). Under året omsattes 27,0 miljoner aktier (27,3) till ett värde av 24,7 miljoner kronor (11,8). Börsvärdet vid årsskiftet var 127,2 miljoner kronor (64,3).

## Ägarstruktur

Wise Group hade vid räkenskapsårets slut 1 475 aktieägare (1 418). De tio största ägarnas innehav motsvarade 79,2 procent (76,7) av aktiekapitalet och rösterna. Bolagets största ägare per den sista december var Stefan Rossi som äger 58 989 288 aktier, Erik Mitteregger som via bolag ägde 16 200 000 aktier, Stefan Wikström och Johan Segergren som via samägt bolag ägde 7 875 000 aktier, Avanza Pension med 6 972 000 aktier och Wescorp AB med 3 500 000 aktier. Vid årsskiftet ägdes 63 procent (66) av aktierna av svenska privatpersoner, 34 procent (29) av svenska institutioner och 5 procent (5) av utländska privatpersoner och institutioner.

## Marknadsnotering

Wise Group noterades som Sign On AB på Stockholmsbörsens O-lista (motsvarande small cap) den 27 juni 2002. Under 2006 namnändrades bolaget till WiseGroup AB. Bolaget bytte marknadsplats till First North den 16 april 2007. Aktien handlas på First North Premier under kortnamnet WISE.

## Utdelningspolicy

Det är styrelsens målsättning att Wise Group AB ska uppvisa en god och förutsägbar utdelningstillväxt som dock långsiktigt ska följa bolagets vinstutveckling. Som grundregel ska två tredjedelar av resultatet efter skatt delas ut till aktieägarna. Periodvis, när bolagets finansiella ställning så tillåter eller kräver, kan utdelningen tillåtas avvika från denna norm.

## Utdelning

Styrelsen anser att Wise Groups ekonomiska ställning är tillfredsställande samt att den nedan föreslagna utdelningen ej hindrar bolaget från att fullgöra sina förpliktelser på kort och lång sikt samt att det ej heller hindrar bolaget från att fullgöra erforderliga investeringar. Koncernens kassabehållning uppgick 2011-12-31 till 23,9 Mkr och hade vid denna tidpunkt 18 Mkr i utestående lån. Koncernen förväntas att under 2011 generera ett positivt kassaflöde. Den föreslagna utdelningen är därmed befogad med hänsyn till de krav som ställs i aktiebolagslagen 17:3 andra och tredje stycket. Avstämningsdag för utdelning föreslås till den 25 maj 2012. Styrelsen föreslår en utdelning till aktieägarna om totalt 11,9 Mkr (6,6) motsvarande 0,08 kr (0,05) per aktie. Den föreslagna utdelningen motsvarar 72 % av resultatet efter skatt. Den relativt höga utdelningsandelen motiveras av en stark finansiell ställning i kombination med bolagets goda framtidsutsikter.

## Emission

Extra bolagsstämma med aktieägarna i Wise Group AB (publ) hölls den 18 januari 2012 varvid beslut om emission av högst 17 000 000 nya aktier fattades med anledning av bolagets erbjudande till aktieägarna i Resurs Bemanning CNC AB (publ). Vid acceptperiodens utgång den 15 mars 2012 hade erbjudandet accepterats av aktieägare i Resurs Bemanning representerande 2 000 000 aktier av serie A och 14 367 213 aktier av serie B, vilket motsvarar 97,9 % av kapitalet och 99,0 procent av rösterna i Resurs Bemanning CNC AB (publ) vilket innebar att affären genomfördes och bolaget kommer att konsolideras per den 15 mars 2012. Emissionstransaktionen ökade antal aktier med 16 637 213 nya aktier till totalt 147 817 213 aktier och röster varigenom bolagets aktiekapital kom att ökas med 166 372 kronor till totalt 1 478 172 kronor.

DATA PER AKTIE (SEK)	2011	2010	2009	2008	2007
Resultat per aktie	0,12	0,07	0,00	0,03	-0,05
Resultat per aktie efter fullt utnyttjande av optionsrätter	0,12	0,07	0,00	0,03	-0,05
Eget kapital per aktie	0,44	0,37	0,30	0,30	0,27
Eget kapital per aktie efter fullt utnyttjande av optionsrätter	0,44	0,37	0,30	0,30	0,27
Kassaflöde per aktie	0,05	0,08	0,02	0,02	0,02
Utdelning per aktie	0,08	0,05	0,00	0,00	0,00
Börskurs vid årets slut	0,97	0,49	0,36	0,18	0,32
Börsvärde vid årets slut	127 244 600	64 278 200	47 224 800	23 612 400	41 977 600
Genomsnittligt antal aktier	131 180 000	131 180 000	131 180 000	131 180 000	78 584 162
Antal aktier vid årets slut	131 180 000	131 180 000	131 180 000	131 180 000	131 180 000
Antal aktier efter fullt utnyttjande av optioner	131 180 000	131 180 000	131 180 000	131 180 000	131 180 000

# Aktien

ÄGARSTRUKTUR PER 2011-12-31	ANTAL AKTIEÄGARE		AKTIEINNEHAV OCH RÖSTER	
	Innehav	Antal	I procent	Antal
1 - 500	263	17,83 %	69 272	0,05 %
501 - 1000	265	17,97 %	246 536	0,19 %
1001 - 5000	433	29,36 %	1 272 981	0,97 %
5001 - 10000	226	15,32 %	2 050 963	1,56 %
10001 - 15000	37	2,51 %	471 358	0,36 %
15001 - 20000	62	4,20 %	1 219 696	0,93 %
20001 -	189	12,81 %	125 849 194	95,94 %
<b>SUMMA</b>	<b>1475</b>	<b>100,00 %</b>	<b>131 180 000</b>	<b>100,00 %</b>

## ÄGARKATEGORIER PER 2011-12-31

Kategori	Antal aktier	Innehav %
Svenska privatpersoner	83 642 441	63,76 %
Svenska finansiella företag	10 891 180	8,30 %
Hjälp- och fackliga organisationer	178 110	0,14 %
Ej kategoriserade juridiska personer	51 017	0,04 %
Övriga svenska juridiska personer	32 648 156	24,89 %
Utländskt ägande	3 769 096	2,87 %
<b>SUMMA AKTIER</b>	<b>131 180 000</b>	<b>100,00 %</b>

## AKTIEÄGARFÖRTECKNING PER 2011-12-31

Namn	Innehav	Innehav (%)
Stefan Rossi	58 439 288	44,5%
Erik Mitteregger Förvaltnings AB	16 200 000	12,3%
Segerviken Holding AB	7 875 000	6,0%
Försäkringsbolaget Avanza Pension	6 972 599	5,3%
Wescorp AB	3 500 000	2,7%
Nordnet Pensionsförsäkring AB	3 003 768	2,3%
Ken Skoog	2 258 685	1,7%
Roland Gustavsson	2 181 575	1,7%
Eva Jönsson	2 007 075	1,5%
Banque Öhman S.A	1 437 658	1,1%
Jan Rivère Henriques	1 000 000	0,8%
Svenska Management Gruppen AB	865 000	0,7%
Karin Davegårdh	700 000	0,5%
Almquist&Ottosson Holding AB	680 000	0,5%
Björn Davegårdh	564 150	0,4%
Delsumma	107 684 798	82,1%
Övriga aktieägare	23 495 202	17,9%
<b>SUMMA</b>	<b>131 180 000</b>	<b>100,0%</b>

# Förvaltningsberättelse

Styrelsen och verkställande direktören för Wise Group AB (publ), org.nr 556686-3576, får härmed avge årsredovisning och koncernredovisning för verksamhetsåret 1 januari 2011 t.o.m. 31 december 2011.

## Året i korthet

- Nettoomsättningen uppgick till 221,8 Mkr (128,4)
- Rörelseresultat före skatt uppgick till 22,6 Mkr (10,4)
- Rörelsemarginal 10,2 % (8,1 %)
- Resultatet efter skatt 16,4 Mkr (8,6)
- Vinst per aktie 0,12 (0,07) Kr
- Kassaflöde från den löpande verksamheten 28,2 Mkr (10,6)
- Styrelsen föreslår en utdelning om maximalt 11,9 Mkr (6,6) motsvarande 0,08 Kr (0,05) per aktie.

## Viktiga händelser under 2011

Wise Group AB förvärvade medarbetar och kundundersökningsföretaget Netsurvey Bolinder AB den 15 juni 2011. I samband med förvärvet upptogs ett lån om 15 Mkr varav 5 Mkr amorterades under året. Netsurvey konsoliderades fr.o.m. 15 juni 2011. Integreringen av det nya bolaget har gått bra och Netsurvey omsatte över 30 Mkr för första gången i bolagets historia. Wise Group AB förvärvade den 28 december 2011 Talentum HR AB som levererar internetjänster inom Human Resources. (Talentum HR AB konsoliderades fr.o.m. 28 december 2011 och bidrog inte med någon omsättning 2011.) Förvärvet var en kontanttransaktion och förvärvspriset uppgick till 28 Mkr inklusive en nettokassa på ca 12 Mkr. 20 Mkr erlades vid förvärvstillfället resterande del ska betalas under 2012.

Omsättningen i koncernen ökade 2011 med över 60 % exkluderat förvärv.

Omsättningsökningen härrör sig till största del till den ökade konsultuthyrningsverksamheten i affärsområdet Professionals där antalet uthyrda konsulter har ökat från 32 till 93 under perioden, vilket tillsammans med en ökad rekryteringsomsättning ger affärsområdet en omsättningsökning på 106 %. Även Consultings verksamhet ökade i omsättning under 2011, ökningen var mer än 64 % jämfört med motsvarande period föregående år.

Wise Group AB (publ) offentliggjorde den 30 november 2011 ett erbjudande till aktieägarna i Resurs Bemanning CNC AB (publ) att förvärva samtliga utestående aktier i Resurs Bemanning CNC AB (publ). Se vidare Erbjudandet som finns publicerat på [www.wisegroup.se](http://www.wisegroup.se). Extra bolagsstämma med aktieägarna i Wise Group AB (publ) hölls den 18 januari 2012 varvid beslut om emission av högst 17 000 000 nya aktier fattades med anledning av bolagets erbjudande till aktieägarna i Resurs Bemanning CNC AB (publ).

Vid acceptperiodens utgång den 15 mars 2012 hade erbjudandet accepterats av aktieägare i Resurs Bemanning CNC AB (publ) representerande 2 000 000 aktier av serie A och 14 367 213 aktier av serie B, vilket motsvarar 97,9 % av kapitalet och 99,0 procent av rösterna i Resurs Bemanning CNC AB (publ) vilket innebar att affären genomfördes och bolaget kommer att konsolideras per den 15 mars 2012.

Emissionstransaktionen ökade antal aktier med 16 637 213 nya aktier till totalt 147 817 213 aktier och röster varigenom bolagets aktiekapital kom att ökas med 166 372 kronor till totalt 1 478 172 kronor.

Under 2011 uppkom en tvist mellan Wise Online AB och HR Manager AS avseende ett tidigare avtal mellan parterna. HR Manager lämnade in en stämningsansökan till Oslo tingrett i april 2011. HR Manager menade att Wise Online AB hade begått avtalsbrott och yrkade skadestånd uppgående till 12 MNOK. Stämningsansökan baserades på ett tidigare samarbetsavtal mellan parterna och HR Managers skadeståndskrav grundade sig på uppfattningen att HR Manager har rätt till kompensation för förlorade intäkter från kunder som, efter det att avtalet upphört att gälla, valt att gå över till dotterbolaget Wise Online ABs nya rekryteringssystem. Oslo tingrett stadfäste den 3 oktober 2011 en dom mellan Wise Online AB och HR Manager AS. Domen innebar att Wise Online AB skall betala 1,24 Mnok samt motpartens rättegångskostnader om 0,2 Mnok. Kostnaderna för domen har reserverats i bolaget. I november 2011 beslöt Wise Online AB att överklaga domen vilket även HR Manager AB valde att göra. Advokatkostnader i samband med tvisten täcks av bolagets försäkring och någon ytterligare reservation avseende kostnader i samband med tvisten har inte gjorts.

Årsstämma för verksamhetsåret 2010 hölls torsdagen den 7 april 2011. Till styrelseledamöter omvaldes Peter Birath, Ewa Lagerqvist, Erik Mitteregger, Stefan Rossi och Torvald Thedéen och Christian Rossi valdes som ny ordinarie styrelseledamot. Erik Mitteregger omvaldes till styrelseordförande vid konstituerande styrelsemöte. Erik Mitteregger har varit styrelseledamot i koncernen sedan 2004. Årsstämman beslutade att till ägarna utdela 0,05 kr per aktie vilket summerar till 6 559 000 kr. Årsstämman beslutade att bemyndiga styrelsen, att vid ett eller flera tillfällen, intill tiden fram till nästa årsstämma, med eller utan avvikelse från aktieägarnas företrädesrätt, fatta beslut om nyemission av högst 12 000 000 aktier.

CFR Executive Search, som är en bifirma till K2 Search AB, ändrade namn till Forte Executives.

Viktig affärshändelse 2011 - KF tecknade ramavtal med K2 Search AB för rekryteringstjänster avseende mellanchefer och specialister. KF är verksamma inom många olika branscher vilket passar K2 Search AB som har stor erfarenhet från ett flertal olika verksamheter och befattningar. Amgen- ett Fortune 500 företag med global närvaro och ledande inom bioteknologi- tecknade ramavtal med Wise Professionals AB som en av huvudleverantörerna för rekrytering av kvalificerad personal. Avtalet löper på två år med möjlighet till förlängning och omfattar den svenska verksamheten.

## Verksamheten

Wise Group AB (publ) är ett moderbolag som äger, startar och utvecklar specialistbolag inom rekrytering, konsultuthyrning och HR/Personalområdet. 2011 fanns det fem affärsområden med åtta verksamheter inom koncernen, alla med tjänster inom Human Resources/personalområdet. Vi erbjuder en heltäckande portfölj av tjänster för såväl operativ som strategisk HR. Genom att förstå våra kunders affärer och se hela HR-processen som ett verktyg för att nå uppsatta affärs mål gör vi våra kunder mer lönsamma. Wise har kontor i Stockholm, Göteborg, Malmö, Borås och Linköping. Aktien handlas på OMX First North Premier med Mangold Fondkommission som

# Förvaltningsberättelse

Certified Adviser. Verksamheterna 2011 var: Wise Consulting, Wise Online, Wise Professionals, SalesOnly, K2 Search, Netsurvey, Talentum HR och Forte Executives.

## Affärsområden

- Online
- Consulting
- Professionals
- K2
- Nestsurvey

Affärsområdet OnLine erbjuder webbaserade tjänster inom personalområdet. Tjänsterna består dels av standardiserade tjänster för information och beslutstöd inom HR-området, dels av kundanpassade tjänster för att tillgodose efterfrågan på skräddarsydda personaladministrativa lösningar och system.

Affärsområdet Consulting erbjuder tjänster för såväl strategiska som operativa frågor inom HR-området. Det kan gälla specifika HR-projekt och utbildning, likaväl som längre eller kortare konsultstöd för den dagliga verksamheten. Consulting erbjuder chefs- och medarbetarutveckling, coaching och outplacement i samband med nedskärning och organisations-förändringar.

Affärsområdet Professionals är en konsultuthyrnings- och rekryteringsverksamhet som sysslar med annons-rekrytering och konsultuthyrningsverksamhet till mer kvalificerade tjänster. I affärsområdet fanns även SalesOnlys verksamhet med specialistkompetens inom rekrytering av säljare.

Affärsområdet K2 är ett affärsområde med fokus på rekrytering av kvalificerade medarbetare på hög nivå inriktat på rekrytering av personal som VD:s, ledningspersoner, säljare och olika typer av specialister. Forte Executives som är en verksamhet inom K2 arbetar till stor del med så kallad Executive Search.

Affärsområdet Netsurvey är ett affärsområde som arbetar med medarbetarundersökning som fokuserar på företagets lönsamhet och strategiska agenda. Undersökningen kan skräddarsys till företagets viktigaste utmaningar och satsningar just nu. Netsurvey hjälper bolag att ta reda på medarbetarnas attityder och säkerställer ett framgångsrikt förbättringsarbete.

## 2011

Omsättningen för året uppgick till 221,8 miljoner kronor (128,4) en ökning med 73 procent. Rörelseresultatet för året uppgick till 22,6 miljoner kronor (10,4). Resultat efter skatt för året uppgick till 16,4 miljoner kronor (8,6). koncernens avkastning på eget kapital var 30,8 % (19,5) respektive totalt kapital 12,7 % (11,2).

## Finansiell ställning

De likvida medlen i koncernen uppgick till 23,9 miljoner kronor (17,4). Bolaget hade per 31 december 2011 18 miljoner kronor (0) i utestående lån. Koncernens kassaflöde för året uppgick till 6,5 miljoner kronor (10,4). Kassaflödet från den löpande verksamheten uppgick till 28,2 miljoner kronor (10,6). Koncernens kundfordringar uppgick till 49,7 miljoner kronor (21,5). Soliditeten uppgick till 33,7 procent (56,8) och det egna kapitalet till 58,2 miljoner kronor (48,3), motsvarandes ett eget kapital på 0,44 kronor per aktie (0,37). Bolaget hade vid 2011 år utgång ackumulerade skattemässiga underskott uppgående till 31,2 miljoner kronor (0,3). Det skattemässiga värdet av

kvarvarande underskottsavdrag uppgår med gällande skattesats till 8,2 miljoner kronor (0,1).

## Personal

Medelantalet anställda i koncernen under året uppgick till 177 (121) personer. Wise Group har under året anlitat externa specialister motsvarande 25 (12) heltidstjänster. Antalet anställda per den sista december 2011 är 211 (130).

## Företagsledning

Ledningsgruppen bestod per den 31 december av tio personer: Koncernchef & VD Stefan Rossi, ekonomi och finanschef Charlotte Berglund, VD Wise OnLine AB Stefan Wikström, VD Wise Consulting AB Johan Segergren, VD Wise Professionals AB Ingrid Höög, VD K2 Search AB Roland Gustavsson, VD Netsurvey Bolinder AB Peter Bolinder, Affärsområdeschef SalesOnly/Försäljningschef Wise Group AB Ken Skoog, kulturchef Susanne Eriksson och affärsområdeschef Forte Executives Jan Henriques.

## Riktlinjer för ersättning till VD och övriga ledande befattningshavare

Förslag för 2012 gällande ersättning och andra anställningsvillkor för koncernledningen innebär i huvudsak att bolaget ska sträva efter att erbjuda sina ledande befattningshavare marknadsmässiga ersättningar. Ersättning för VD/koncernchef fastställs av styrelsen, ersättning för övriga ledande befattningshavare fastställs av VD/koncernchef. Kriterierna för fastställande ska baseras på arbetsuppgifternas betydelse, krav på kompetens, erfarenhet och prestation samt att ersättningen består av följande delar: fast grundlön, pensionsförmåner och för personer i ledningsgruppen med direkt försäljnings-påverkande befattningar utgår kortsiktig rörlig ersättning relaterad till uppnådda resultatmål.

## Fast grundlön

Bolagsledningen ska ha en trygg och i jämförelse med marknaden attraktiv grundlön i form av en fast kontant månadslön. Grundlönen utgör ersättning för en engagerad arbetsinsats på hög professionell nivå som skapar mervärden för Wise Groups kunder, ägare och medarbetare.

## Rörlig ersättning

För de personer i bolagsledningen med direkt försäljningspåverkande befattningar ska utöver grundlönen erbjudas en kortsiktig rörlig ersättning, vilken baseras på uppfyllandet av uppnådda resultatmål. Ersättningen är maximerad till 60 procent av den under året utbetalda grundlönen.

## Bolagsstyrning

Bolagsstyrning handlar om det styr- och beslutssystem med vars hjälp ägarna direkt och indirekt styr bolaget. För att systemet ska fungera måste det finnas tydliga instruktioner och processer för och kring beslutsfattandet. Bolagsstyrningen regleras av lagstiftning samt genom självreglering där större svenska börsbolag enats kring att följa Svensk kod för bolagsstyrning. Wise Group, som per 31 december, 2011 hade ett börsvärde på 127,2 miljoner kronor, har valt att inte följa riktlinjerna i Svensk kod för bolagsstyrning. Detta motiveras med att befintliga lagar och förordningar samt gällande praxis i tillräcklig grad tillgodoser behovet av god bolagsstyrning för ett bolag med Wise Groups storlek och verksamhet. Bolagsstyrningen för Wise Group regleras

# Förvaltningsberättelse

av svensk aktiebolagslag och bolagsordningen. Ledning och kontroll utövas av aktieägarna på årsstämman. Årsstämman väljer en styrelse genom att välja enskilda styrelseledamöter. Ordföranden utses av styrelsen, som också utser verkställande direktör.

## Bolagsordning

Bolagets firma är Wise Group AB och bolaget är publikt. Styrelsen ska ha sitt säte i Stockholm. Wise Group bedriver i huvudsak konsultverksamhet avseende Internet- och intranätlösningar, konsultverksamhet avseende Human Resource Management, konsultverksamhet med inriktning på information, management och data samt därmed förenlig verksamhet. Aktiekapitalet ska utgöra lägst 500 tusen kronor och högst 2 miljoner kronor. Bolagets räkenskapsår omfattar kalenderår. För fullständig bolagsordning se sidan 62 eller se [www.wisegroup.se](http://www.wisegroup.se).

## Miljö

Koncernens grundläggande värderingar är att arbeta aktivt för att vara en miljömedveten koncern. Wise bedriver inte någon verksamhet som är anmälnings- eller tillståndspliktig enligt Miljöbalken. Det innebär att bolaget uppfyller de krav som krävs. Miljöanpassning sker utifrån vad som är tekniskt möjligt, ekonomiskt rimligt och miljömässigt motiverat, med beaktande av koncernens storlek och resurser.

## Risker och känsligheter

Wise Groups verksamhet och lönsamhet påverkas av en rad yttre och inre faktorer, vilket bolaget kan påverka i större eller mindre omfattning. Se vidare not 34.

## Årsstämma

Årsstämman är högsta beslutande organ i ett aktiebolag enligt aktiebolagslagen. Wise Group håller sin årsstämma under våren och kallelse publiceras tidigast sex och senast fyra veckor före stämman. Kallelsen till årsstämma, liksom andra meddelanden till aktieägarna, ska ske genom kungörelse i Post- och Inrikes Tidningar. Att kallelse har skett ska annonseras i Svenska Dagbladet. Av kallelsen ska bland annat anmälningsförfarande samt detaljerad dagordning framgå. Vid årsstämman framläggs årsredovisningen och revisionsberättelsen, beslutas om dispositioner av årets resultat och ansvarsfrihet för styrelseledamöter och VD. Vidare beslutas om arvoden till styrelse och revisorer. Därefter väljs styrelse för tiden intill nästa årsstämma och revisorer väljs vart fjärde år för en tidsperiod av fyra år. Vid stämman har samtliga anmälda och i aktieboken upptagna aktieägare rätt att närvara. Var och en röstar för ägda och företrädda aktier. Aktieägare har rätt att få ärende behandlat vid årsstämman om det anmälts till styrelsen i rätt tid. Aktieägare har också rätten att uttala sig och ställa frågor vid årsstämman. Efter årsstämman ska bolaget utan dröjsmål skicka ut ett pressmeddelande i vilket ska framgå samtliga viktiga beslut som fattats. Bolagets årsstämma hölls den 7 april 2011.

## Valberedning

Wise Group haringen valberedning, vilket motiveras av bolagets och styrelsens begränsade storlek. Nomineringsförfarandet till styrelsen sker genom att ordföranden i god tid före bolagsstämman samlar de större aktieägarna för att diskutera och förankra styrelsens sammansättning.

## Styrelsen

På årsstämman den 7 april 2011 omvaldes Erik Mitteregger, Peter Birath, Ewa Lagerqvist, Stefan Rossi och Torvald Thedéen och Christian Rossi valdes som ny ordinarie styrelseledamot. Vid efterföljande konstituerande styrelsemöte valdes Erik Mitteregger till styrelsens ordförande. Av styrelsens sex ledamöter kan samtliga utom Stefan Rossi och Erik Mitteregger anses vara oberoende, då de representerar aktieägare med aktieinnehav understigande 10 procent och inte heller har andra uppdrag i bolaget.

## Styrelsens arbetsordning

Styrelsens arbetsordning reglerar ansvarsfördelningen mellan styrelsen, styrelseordföranden och verkställande direktören. Arbetsordningen reglerar även styrelsens ansvar, sammanträdesplan (antal ordinarie sammanträden) samt vilka ärenden som åligger styrelsen. Dessa ärenden omfattar bland annat tillsättande och entledigande av bolagets verkställande direktör, uppföljning av affärsläge, ekonomisk rapportering och budgetering, strategiska frågor, finansieringsfrågor och strukturfrågor. Arbetsordningen fastställs årligen vid konstituerande styrelsemöte. Den nuvarande arbetsordningen fastställdes vid styrelsemöte den 7 april 2011. Under verksamhetsåret har styrelsen haft sex ordinarie sammanträden i samband med bolagsstämma, bokslutskommuniké, delårsrapporter och fastställande av budget. Vidare har styrelsen vid ytterligare fyra protokollförda tillfällen sammanträtt för att behandla bland annat finansiell ställning.

## Styrelsens ordförande

Styrelseordföranden ska leda styrelsens arbete och fungera som VD:s diskussionspartner i strategiska frågor. Ordföranden ser till att styrelsen fullgör sina förpliktelser enligt styrelsens arbetsordning och enligt aktiebolagslagen. Vidare ska ordföranden se till att få fram nödvändig information för att analysera företagets ställning.

## VD utses av styrelsen

VD:s viktigaste roll är att leda verksamheten och fatta beslut i samtliga ärenden som rör den löpande förvaltningen. Av VD-instruktionen framgår vad som ingår i den löpande förvaltningen och vad som ska underställas styrelsen för beslut.

## Revisorsfrågor

Wise Groups revisorer har vid två tillfällen redovisat sina iakttagelser från granskningen av koncernens räkenskaper till företagsledningen. Wise Group har inte någon revisionskommitté, eftersom revisorerna löpande redovisar resultatet av sitt arbete till hela eller delar av styrelsen.

## Revisor

Vid ordinarie bolagsstämma den 24 april 2009 valdes Ernst & Young, med Stefan Hultstrand som huvudansvarig, till revisor i Wise Group AB (publ). Uppdraget varar t.o.m. årsstämman 2013.

## Ersättningsfrågor

Styrelsen beslutar om ersättning och andra anställningsvillkor för VD.

## Investeringar och förvärv

Den 15 juni 2011 förvärvade Wise Group AB (publ) medarbetar- och kundundersökningsföretaget Netsurvey Bolinder AB. Netsurvey är ett av Sveriges ledande företag inom medarbetar- och kundundersökningar och under 2011 omfattades mer än 400 000 personer av undersökningar baserade på Netsurveys metoder och system. Bolaget har 30 anställda och redovisade 2011 en omsättning på 30,2 Mkr och ett rörelseresultat på 2,7 Mkr. Wise Groups förvärv av Netsurvey var en kontanttransaktion och förvärvspriset uppgick till 23,5 Mkr. Förvärvet inkluderade en nettokassa på ca 8 Mkr samt skattemässiga underskottsavdrag som vid ingången av 2011 uppgick till 23,6 Mkr. Netsurvey konsoliderades per den 15 juni 2011. Wise Group förvärvade det vilande bolaget Netsurvey Intressenter AB från Netsurvey Bolinder AB den 1 oktober 2011. Netsurvey Intressenter AB ändrade firma till SalesOnly Sverige AB till vilket verksamheten SalesOnly flyttades över per 2012-01-01.

Den 28 december 2011 förvärvade Wise Group AB (publ) Talentum HR AB. Talentum HR är ett av Sveriges ledande företag inom online baserade HR-tjänster och verkar även som seminariearrangör inom det arbetsrättsliga området. Bolaget har 27 anställda och redovisade 2011 en omsättning på 43,6 Mkr och ett negativt rörelseresultat. För 2012 är det Wise Groups målsättning att genom rationalisering och samordning med andra bolag i koncernen generera sådana synergier att förvärvet resulterar i ett betydande tillskott till vinst per aktie. Wise Groups förvärv av Talentum HR AB var en kontanttransaktion och förvärvspriset uppgick till 28 Mkr inklusive en nettokassa på ca 12 Mkr. Talentum HR konsoliderades per den 28 december 2011 men bidrog inte med någon omsättning 2011.

Affärsområdet SalesOnly flyttades över i eget bolaget per 2012-01-01.

Wise Group AB (publ) offentliggjorde den 30 november 2011 ett erbjudande till aktieägarna i Resurs Bemanning CNC AB (publ) att förvärva samtliga utestående aktier i Resurs Bemanning CNC AB (publ). Se vidare Erbjudandet som finns publicerat på [www.wisegroup.se](http://www.wisegroup.se). Extra bolagsstämma med aktieägarna i Wise Group AB (publ) hölls den 18 januari 2012 varvid beslut om emission av högst 17 000 000 nya aktier fattades med anledning av bolagets erbjudande till aktieägarna i Resurs Bemanning CNC AB (publ).

Vid acceptperiodens utgång den 15 mars 2012 hade erbjudandet accepterats av aktieägare i Resurs Bemanning CNC AB (publ) representerande 2 000 000 aktier av serie A och 14 367 213 aktier av serie B, vilket motsvarar 97,9 % av kapitalet och 99,0 procent av rösterna i Resurs Bemanning CNC AB (publ) vilket innebar att Wise Group AB (publ) erhöll ett bestämmande inflytande över Resurs Bemanning CNC AB (publ). Bolaget konsoliderades per den 15 mars 2012. Redovisningen av vederlaget skedde den 4 april 2012.

Investeringar och förvärv av materiella anläggningstillgångar under perioden januari - december uppgick till 0,8 Mkr (0,2). Avskrivningarna på materiella anläggningstillgångar uppgick till 0,4 Mkr (0,3) och avskrivningarna på immateriella anläggningstillgångar uppgick till 2,0 Mkr (2,1).

## Utvecklingskostnader

Under året har inga utvecklingskostnader aktiverats. 0 Mkr (0).

## Händelser efter räkenskapsårets slut

Extra bolagsstämma med aktieägarna i Wise Group AB (publ) hölls den 18 januari 2012 varvid beslut om emission av högst 17 000 000 nya aktier fattades med anledning av bolagets erbjudande till aktieägarna i Resurs Bemanning CNC AB (publ). Vid acceptperiodens utgång den 15 mars 2012 hade erbjudandet accepterats av aktieägare i Resurs Bemanning representerande 2 000 000 aktier av serie A och 14 367 213 aktier av serie B, vilket motsvarar 97,9 % av kapitalet och 99,0 procent av rösterna i Resurs Bemanning. Vilket innebar att affären genomfördes och bolaget kommer att konsolideras per den 15 mars 2012.

Wise Groups dotterbolag Netsurvey Bolinder AB tecknade två större avtal med globala företag för genomförande av medarbetarundersökningar. Wise Consulting tecknade ramavtal med ett stort svenskt industriföretag för coaching och outplacement.

## Framtidsutsikter

Styrelsens målsättning är att koncernen under 2012 ska visa fortsatt stark tillväxt med bibehållen god lönsamhet.

## Moderbolaget

I moderbolaget bedrivs koncernledning, samt administration och finansförvaltning för hela koncernen. Omsättningen under 2011 uppgick till 13,8 (8,4) MSEK och resultatet efter finansiella poster till -2,4 (-3,9) MSEK.

## Wise Group AB – Utdelningspolicy

Det är styrelsens målsättning att Wise Group AB ska uppvisa en god och förutsägbar utdelningstillväxt som långsiktigt ska följa bolagets vinstutveckling. Som grundregel ska två tredjedelar av resultatet efter skatt delas ut till aktieägarna. Periodvis, när bolagets finansiella ställning så tillåter eller kräver, kan utdelningen tillåtas avvika från denna norm.

## Utdelning

Styrelsen anser att Wise Groups ekonomiska ställning är tillfredsställande samt att den nedan föreslagna utdelningen ej hindrar bolaget från att fullgöra sina förpliktelser på kort och lång sikt samt att det ej heller hindrar bolaget från att fullgöra erforderliga investeringar. Koncernens kassabehållning uppgick 2011-12-31 till 23,9 Mkr och hade vid denna tidpunkt 18 Mkr i utestående lån. Koncernen förväntas att under 2011 generera ett positivt kassaflöde. Den föreslagna utdelningen är därmed befogad med hänsyn till de krav som ställs i aktiebolagslagen 17:3 andra och tredje stycket. Avstämningsdag för utdelning föreslås till den 25 maj 2011. Styrelsen föreslår en utdelning till aktieägarna om totalt 11,9 Mkr (6,6) motsvarande 0,08 kr (0,05) per aktie. Den föreslagna utdelningen motsvarar 72 % av koncernens resultatet efter skatt. Den relativt höga utdelningsandelen motiveras av en stark finansiell ställning i kombination med bolagets goda framtidsutsikter. Wise Groups soliditet uppgår efter föreslagna utdelning till 33,1 procent.

**TILL BOLAGSSTÄMMANS DISPOSITION STÅR FÖLJANDE:**

Överkursfond	36 895 517
Balanserad vinst	18 671 191
Årets förlust	-5 382 241
Summa	50 184 467

**STYRELSEN FÖRESLÅR ATT BALANSERADE VINSTMEDEL  
DISPONERAS SÅ ATT:**

Till ägarna utdelas (0,08 Sek x 147 817 213)	11 825 377
I ny räkning balanseras	38 359 090
Summa	50 184 467



# Koncernens totalresultat

kSEK	Not	Koncern	
		Jan-dec 2011	Jan-dec 2010
Nettoomsättning	2, 3	221 847	128 390
<b>Summa intäkter</b>		<b>221 847</b>	<b>128 390</b>
<b>RÖRELSENS KOSTNADER</b>			
Försäljningskostnader		-33 641	-24 297
Övriga externa kostnader	4,5	-29 761	-14 079
Personalkostnader	6	-133 492	-77 220
Avskrivningar av materiella och immateriella anläggningstillgångar	7	-2 378	-2 418
<b>Summa kostnader</b>		<b>-199 272</b>	<b>-118 014</b>
<b>Rörelseresultat</b>	9, 10	<b>22 575</b>	<b>10 376</b>
<b>RESULTAT FRÅN FINANSIELLA INVESTERINGAR</b>			
Resultat från andelar i intresseföretag	11	-371	-72
Ränteintäkter och liknande resultatposter	12	535	112
Räntekostnader och liknande resultatposter	13	-380	-11
<b>Finansnetto</b>		<b>-216</b>	<b>29</b>
<b>Resultat efter finansiella poster</b>		<b>22 359</b>	<b>10 405</b>
<b>Resultat före skatt</b>		<b>22 359</b>	<b>10 405</b>
Skatt på årets resultat	14	-5 965	-1 830
<b>ÅRETS RESULTAT</b>		<b>16 394</b>	<b>8 575</b>
<b>Övrigt totalresultat</b>			
<b>SUMMA ÅRETS TOTALRESULTAT</b>			
<b>Summa totalresultat hänförligt till moderbolagets ägare</b>		<b>16 394</b>	<b>8 575</b>
Resultat per aktie (SEK)	28	0,12	0,07
Resultat per aktie (SEK) efter utspädning	28	0,12	0,07

Det finns inga utestående konverteringslån, teckningsoptioner eller liknande i Wise Group AB som skulle kunna föranleda en potentiell utspädning för aktieägarna.

# Koncernens finansiella ställning

TILLGÅNGAR	Not	Koncern	
		2011-12-31	2010-12-31
kSEK			
<b>ANLÄGGNINGSTILLGÅNGAR</b>			
<b>Immateriella anläggningstillgångar</b>			
Internt upparbetade immateriella tillgångar	15	14 766	4 107
Royalty och kundavtal, licensrätter	15	15 000	0
Goodwill	15	52 164	37 459
<b>Summa immateriella anläggningstillgångar</b>		<b>81 930</b>	<b>41 566</b>
<b>Materiella anläggningstillgångar</b>			
Inventarier	16	1 878	725
<b>Summa materiella anläggningstillgångar</b>		<b>1 878</b>	<b>725</b>
<b>FINANSIELLA TILLGÅNGAR</b>			
Andelar i intresseföretag	18	135	506
Andra långfristiga värdepappersinnehav	19	9	9
Uppskjuten skattefordran	14	8217	0
<b>Summa finansiella anläggningstillgångar</b>		<b>8 361</b>	<b>515</b>
<b>SUMMA ANLÄGGNINGSTILLGÅNGAR</b>		<b>92 169</b>	<b>42 806</b>
<b>OMSÄTTNINGSTILLGÅNGAR</b>			
Lager	20	881	0
Kundfordringar	21	49 742	21 467
Skattefordran		2 592	0
Övriga fordringar	24	148	97
Förutbetalda kostnader och upplupna intäkter	25	6 138	3 327
<b>Summa kortfristiga fordringar</b>		<b>59 501</b>	<b>24 891</b>
KASSA OCH BANK	26	23 896	17 357
<b>SUMMA OMSÄTTNINGSTILLGÅNGAR</b>		<b>83 397</b>	<b>42 248</b>
<b>SUMMA TILLGÅNGAR</b>		<b>175 566</b>	<b>85 054</b>

# Koncernens finansiella ställning

## EGET KAPITAL OCH SKULDER

KSEK	Not	Koncern	
		2011-12-31	2010-12-31
<b>EGET KAPITAL</b>			
Aktiekapital	27	1 312	1 312
Övrigt tillskjutet kapital		74 040	73 936
Balanserat resultat		-33 582	-35 494
Årets resultat	28	16 394	8 575
<b>SUMMA EGET KAPITAL</b>		<b>58 164</b>	<b>48 329</b>
<b>SKULDER</b>			
<b>Långfristiga skulder</b>			
Uppskjutna skatteskulder	14	9 475	1 026
<b>Summa långfristiga skulder</b>		<b>9 475</b>	<b>1 026</b>
<b>KORTFRISTIGA SKULDER</b>			
Leverantörsskulder	20	11 133	5 620
Aktuella skatteskulder		4 283	184
Övriga skulder <sup>1)</sup>		38 859	9 926
Upplupna kostnader och förutbetalda intäkter	29	53 652	19 969
<b>Summa kortfristiga skulder</b>		<b>107 927</b>	<b>35 699</b>
<b>SUMMA SKULDER</b>		<b>117 402</b>	<b>36 725</b>
<b>SUMMA EGET KAPITAL OCH SKULDER</b>		<b>175 566</b>	<b>85 054</b>

## STÄLLDA SÄKERHETER OCH EVENTUALFÖRPLIKTELSE

Ställda säkerheter	30	4 000	4 500
Eventualförpliktelser	30	0	0
<sup>1)</sup> Summa räntebärande skulder		14 000	0

# Koncernens förändring av eget kapital

kSEK

Hänförligt till moderbolagets aktieägare

	Aktiekapital	Övrigt tillskjutet kapital	Balanserad vinst inkl årets resultat	Totalt eget kapital
<b>Ingående Eget kapital 2010-01-01</b>	<b>1 312</b>	<b>73 936</b>	<b>-35 494</b>	<b>39 754</b>
Årets resultat			8 575	8 575
Övrigt totalresultat				0
<b>Summa förmögenhetsförändringar</b>			<b>8 575</b>	<b>8 575</b>
<b>Utgående Eget kapital 2010-12-31</b>	<b>1 312</b>	<b>73 936</b>	<b>-26 919</b>	<b>48 329</b>
Årets resultat			16 394	16 394
Övrigt totalresultat			0	0
<b>Transaktioner med ägare</b>				
Utdelning			-6559	-6559
<b>Summa förmögenhetsförändringar</b>			<b>9 835</b>	<b>9 835</b>
<b>Utgående Eget Kapital 2011-12-31</b>	<b>1 312</b>	<b>73 936</b>	<b>-17 084</b>	<b>58 164</b>

Årets resultat överensstämmer med summa totalresultat

# Rapport över kassaflöden, koncern

kSEK	Not	Koncern	
		Jan-dec 2011	Jan-dec 2010
<b>KASSAFLÖDE FRÅN DEN LÖPANDE VERKSAMHETEN</b>			
Resultat efter finansnetto		22 359	10 405
Justeringar för poster som ej ingår i kassaflödet:			
Avskrivningar		2 378	2 418
Andel i intressebolags resultat		370	72
Förändringar i avsättningar		767	5
Betald skatt		-2 564	-61
<b>Kassaflöde från den löpande verksamheten före förändringar av rörelsekapitalet</b>		<b>23 310</b>	<b>12 839</b>
Kassaflöde från förändringar i rörelsekapitalet:			
Förändring av fordringar		-16 485	-9 701
Förändring av kortfristiga skulder		21 421	7 461
<b>Kassaflöde från den löpande verksamheten</b>		<b>28 246</b>	<b>10 599</b>
<b>KASSAFLÖDE FRÅN INVESTERINGSVERKSAMHETEN</b>			
Förvärv av dotterbolag/verksamheter		-32 367	0
Förvärv av immateriella anläggningstillgångar		0	0
Förvärv av materiella anläggningstillgångar		-781	-192
Förvärv av finansiella anläggningstillgångar		0	0
<b>Kassaflöde från investeringsverksamheten</b>		<b>-33 148</b>	<b>-192</b>
<b>KASSAFLÖDE FRÅN FINANSIERINGSVERKSAMHETEN</b>			
Upptagna lån		23 000	0
Amortering lån		-5 000	0
Utbetalt utdelning		-6 559	0
<b>Kassaflöde från finansieringsverksamheten</b>		<b>11 441</b>	<b>0</b>
<b>ÅRETS KASSAFLÖDE</b>			
Likvida medel vid årets ingång		17 357	6 950
Likvida medel vid årets utgång	26	23 896	17 357

# Resultaträkning moderbolag

kSEK	Not	Moderbolag	
		Jan-Dec 2011	Jan-Dec 2010
Nettoomsättning <sup>1</sup>		13 838	8 418
<b>Summa intäkter</b>		<b>13 838</b>	<b>8 418</b>
<b>RÖRELSENS KOSTNADER</b>			
Försäljningskostnader		-514	-556
Övriga externa kostnader	4, 5	-6 362	-4 228
Personalkostnader	6	-9 055	-7 375
Avskrivningar av materiella och immateriella anläggningstillgångar	7	-272	-198
<b>Summa kostnader</b>		<b>-16 203</b>	<b>-12 357</b>
<b>Rörelseresultat</b>	9, 10	<b>-2 365</b>	<b>-3 939</b>
<b>RESULTAT FRÅN FINANSIELLA INVESTERINGAR</b>			
Ränteintäkter och liknande resultatposter	12	262	52
Räntekostnader och liknande resultatposter	13	-340	-1
<b>Finansnetto</b>		<b>-78</b>	<b>51</b>
<b>Resultat efter finansiella poster</b>		<b>-2 443</b>	<b>-3 888</b>
<b>Resultat före skatt</b>		<b>-2 443</b>	<b>-3 888</b>
Bokslutsdispositioner	8	-5 037	-1 769
Skatt på årets resultat	14	2 098	2 504
<b>ÅRETS RESULTAT</b>		<b>-5 382</b>	<b>-3 153</b>

Årets resultat överensstämmer med summa totalresultat.

<sup>1)</sup> Omsättningen i moderbolaget avser koncernledning samt administration och finansförvaltning för hela koncernen.

# Balansräkning moderbolag

TILLGÅNGAR	kSEK	Not	Moderbolag	
			2011-12-31	2010-12-31
<b>ANLÄGGNINGSTILLGÅNGAR</b>				
<b>Immateriella anläggningstillgångar</b>				
Internt upparbetade immateriella tillgångar		15	0	0
Royalty och kundavtal, licensrätter		15	0	0
Goodwill		15	0	0
<b>Summa immateriella anläggningstillgångar</b>			<b>0</b>	<b>0</b>
<b>Materiella anläggningstillgångar</b>				
Inventarier		16	964	525
<b>Summa materiella anläggningstillgångar</b>			<b>964</b>	<b>525</b>
<b>FINANSIELLA TILLGÅNGAR</b>				
Andelar i koncernföretag		17	96 263	43 845
Andelar i intresseföretag		18	200	200
<b>Summa finansiella anläggningstillgångar</b>			<b>96 463</b>	<b>44 045</b>
<b>SUMMA ANLÄGGNINGSTILLGÅNGAR</b>			<b>97 427</b>	<b>44 570</b>
<b>OMSÄTTNINGSTILLGÅNGAR</b>				
Kundfordringar		20	0	0
Fordringar hos koncernföretag		23	1 399	11 372
Övriga fordringar		24	15	18
Förutbetalda kostnader och upplupna intäkter		25	778	432
<b>Summa kortfristiga fordringar</b>			<b>2 192</b>	<b>11 822</b>
KASSA OCH BANK		26	1 095	5 522
<b>SUMMA OMSÄTTNINGSTILLGÅNGAR</b>			<b>3 287</b>	<b>17 344</b>
<b>SUMMA TILLGÅNGAR</b>			<b>100 714</b>	<b>61 914</b>

# Balansräkning moderbolag

EGET KAPITAL OCH SKULDER	kSEK	Not	Moderbolag	
			2011-12-31	2010-12-31
<b>EGET KAPITAL</b>				
<b>Bundet eget kapital</b>				
Aktiekapital		27	1 312	1 312
<b>Summa bundet eget kapital</b>			<b>1 312</b>	<b>1 312</b>
<b>FRITT EGET KAPITAL</b>				
Överkursfond			36 895	36 895
Balanserat resultat			18 672	11 368
Årets resultat		28	-5 382	-3 153
<b>Summa fritt eget kapital</b>			<b>50 185</b>	<b>45 110</b>
<b>SUMMA EGET KAPITAL</b>			<b>51 497</b>	<b>46 422</b>
<b>SKULDER</b>				
<b>Obeskattade reserver</b>				
Periodiseringsfond			6 806	1 769
<b>Summa obeskattade reserver</b>			<b>6 806</b>	<b>1 769</b>
<b>Kortfristiga skulder</b>				
Leverantörsskulder		20	1 095	905
Skulder till koncernföretag		23	17 893	11 063
Aktuella skatteskulder			3 493	1 046
Övriga skulder			18 941	263
Upplupna kostnader och förutbetalda intäkter		29	989	446
<b>Summa kortfristiga skulder</b>			<b>42 411</b>	<b>13 723</b>
<b>SUMMA SKULDER</b>			<b>49 217</b>	<b>15 492</b>
<b>SUMMA EGET KAPITAL OCH SKULDER</b>			<b>100 714</b>	<b>61 914</b>
<b>STÄLLDA SÄKERHETER OCH EVENTUALFÖRPLIKTELSE</b>				
Ställda säkerheter		30	4 000	0
Eventualförpliktelser		30	23 500	0
<sup>1)</sup> Summa räntebärande skulder			14 000	0



# Moderbolagets förändring av eget kapital

KSEK	Bundet eget kapital		Fritt eget kapital		Totalt eget kapital
	Aktiekapital	Överkursfond	Balanserat & årets resultat	Totalt eget kapital	
<b>Ingående Eget Kapital 2010-01-01</b>	<b>1 312</b>	<b>36 895</b>	<b>439</b>	<b>38 646</b>	
Årets resultat			-3 153	-3 153	
Övrigt totalresultat			0	0	
Koncernbidrag			14 828	14 828	
Skatt koncernbidrag			-3 899	-3 899	
<b>Summa förmögenhetsförändringar</b>			<b>7 776</b>	<b>7 776</b>	
<b>Utgående Eget Kapital 2010-12-31</b>	<b>1 312</b>	<b>36 895</b>	<b>8 215</b>	<b>46 422</b>	
Årets resultat			-5 382	-5 382	
Övrigt totalresultat			0	0	
Koncernbidrag			23 088	23 088	
Skatt på koncernbidrag			-6 072	-6 072	
<b>Transaktioner med ägare</b>					
Utdelning			-6 559	-6 559	
<b>Summa förmögenhetsförändringar</b>			<b>5 075</b>	<b>5 075</b>	
<b>Utgående Eget Kapital 2011-12-31</b>	<b>1 312</b>	<b>36 895</b>	<b>13 290</b>	<b>51 497</b>	

Årets resultat överensstämmer med summa totalresultat

# Kassaflödesanalys moderbolag

kSEK	Not	Moderbolag	
		Jan-Dec 2011	Jan-Dec 2010
<b>KASSAFLÖDE FRÅN DEN LÖPANDE VERKSAMHETEN</b>			
Resultat efter finansnetto		-2 443	-3 888
Justeringar för poster som ej ingår i kassaflödet:			
Avskrivningar		271	198
Betald skatt		-795	0
<b>Kassaflöde från den löpande verksamheten före förändringar av rörelsekapitalet</b>		<b>-2 967</b>	<b>-3 690</b>
Kassaflöde från förändringar i rörelsekapitalet:			
Förändring av fordringar		31 986	6 358
Förändring av kortfristiga skulder		26 241	852
<b>Kassaflöde från den löpande verksamheten</b>		<b>55 260</b>	<b>3 520</b>
<b>KASSAFLÖDE FRÅN INVESTERINGSVERKSAMHETEN</b>			
Förvärv av dotterbolag/verksamheter	17,31	-34 418	0
Förvärv av materiella anläggningstillgångar		-710	-1 91
<b>Kassaflöde från investeringsverksamheten</b>		<b>-35 128</b>	<b>-191</b>
<b>KASSAFLÖDE FRÅN FINANSIERINGSVERKSAMHETEN</b>			
Upptagana lån		-23 000	0
Amortering lån		5 000	0
Utdelning		-6 559	0
<b>Kassaflöde från finansieringsverksamheten</b>		<b>-24 559</b>	<b>0</b>
<b>ÅRETS KASSAFLÖDE</b>			
Likvida medel vid årets ingång		5 522	2 193
Likvida medel vid årets utgång	26	1 095	5 522

# Noter

## NOT 1 REDOVISNINGS- OCH VÄRDERINGSSPRINCIPER

### Allmän information

Wise Group AB (publ), är ett svenskt aktiebolag med organisationsnummer 556686-3576, med säte i Stockholm, Sverige. Adressen till huvudkontoret är Sveavägen 13, Box 22109, 104 22 Stockholm. Bolaget inregistrerades hos Bolagsverket den 2 september 2005. Nuvarande firma registrerades den 5 april 2007. Nuvarande verksamhet inklusive aktier i dotterbolag överfördes till bolaget den 1 mars 2007, från Wise Group AB (publ) numera Dagon AB.

Wise Group är ett moderbolag som äger, startar och utvecklar specialbolag inom rekrytering, konsultuthyrning och HR/Personalområdet. 2011 fanns det fem affärsområden med åtta verksamheter inom koncernen, alla med tjänster inom personalområdet/HR. Vi erbjuder en heltäckande portfölj av tjänster för såväl operativ som strategisk HR. Genom att förstå våra kunders affärer och se hela HR-processen som ett verktyg för att nå uppsatta affärsmål gör vi våra kunder mer lönsamma. Wise har kontor i Stockholm, Göteborg, Malmö, Linköping och Borås. Bolaget har varit noterat på OMX Den Nordiska Börsen, First North sedan 2007, First North Premier sedan 2009. Mangold Fondkommission är Certified Adviser. Koncernredovisningen för Wise Group AB för det räkenskapsår som slutar den 31 december 2011 har godkänts av styrelsen och VD/Koncernchef för publicering den 30 april 2012 och kommer att föreläggas årsstämman den 22 maj 2012 för fastställande.

### Uttalande om överensstämmelse med tilläpade regelverk

Koncernredovisningen är upprättad i enlighet med IFRS. Eftersom moderbolaget är ett noterat bolag inom EU tillämpas bara av EU godkända IFRS. Koncernredovisningen är vidare upprättad i enlighet med svensk lag genom tillämpning av Rådet för Finansiell rapporterings rekommendation RFR1 (kompletterande redovisningsregler för koncerner).

Moderbolagets årsredovisning är upprättad i enlighet med svensk lag och med tillämpning av Rådet för Finansiell rapporterings rekommendation RFR2 (Redovisning för juridiska personer). Detta innebär att IFRS tillämpas med de avvikelser som framgår av avsnittet Moderbolagets redovisningsprinciper. Följande nya standarder och tolkningsuttalande som kan ha betydelse för koncernen har utgivits av IASB samt IFRIC. Tilläpade redovisningsprinciper överensstämmer med dem som tillämpades föregående år.

### Följande ny standard har tillämpats under 2011.

Ändrad IAS 24, Upplysningar om närstående innebär ändringar i närståendedefinitionen vilket medför att några speciella relationer tillkommer till närståendekategorin, medan några andra försvinner. Utöver IAS 24, Upplysningar om närstående, ändrad tillkommer ändringar i IAS 32 Finansiella instrument: Klassificering avseende klassificering av nyemissioner samt IFRIC 19 Utsläckning av finansiella skulder med eget kapitalinstrument.

De omarbetade och ändrade standarderna kommer endast att ha framåtriktade effekter för Wise Group AB.

### Ändrade redovisningsprinciper 2012

Ett antal nya eller ändrade standarder och tolkningsuttalanden träder i kraft under 2012 och framåt och har inte förtidstillämpats

vid upprättandet av dessa finansiella rapporter. Nyheter eller ändringar som blir tillämpliga från och med räkenskapsår efter 2012 och framåt planeras inte att förtidstillämpas. I den mån förväntade effekter på de finansiella rapporterna av tillämpningen av nedanstående nya eller ändrade standarder och tolkningsuttalanden inte beskrivs nedan, har Wise Group ännu inte gjort en bedömning av dess effekter.

### Grunder för upprättandet av redovisningen

Koncernredovisningen baseras på historiska anskaffningsvärden, i förekommande fall med undantag för derivativa finansiella instrument, finansiella tillgångar tillgängliga för försäljning och finansiella tillgångar värderade till verkligt värde via resultaträkningen som redovisas till verkligt värde. Det redovisade värdet på de tillgångar och skulder som säkrats, och som normalt redovisas till anskaffningsvärde, justeras för förändringar i de verkliga värden som hänför sig till de risker som säkrats (säkring av verkligt värde). Alla belopp anges, om inget annat sägs, i tusental svenska kronor (kSEK).

### Uppskattningar och bedömningar

För att upprätta redovisningen enligt god redovisnings- sed gör styrelsen och företagsledningen bedömningar och antaganden som påverkar företagets resultat och ställning samt lämnad information i övrigt. Bedömningarna och antagandena baseras på historiska erfarenheter och ses över regelbundet. Bedömningar gjorda av företagsledningen vid tillämpningen av IFRS, som har betydande inverkan på redovisningen och gjorda uppskattningar som kan medföra väsentliga justeringar i påföljande års redovisningar, beskrivs närmare i not 32.

### Klassificering i balansräkningen

Anläggningstillgångar och långfristiga skulder består i allt väsentligt av belopp som förväntas återvinnas eller betalas efter mer än tolv månader räknat från balansdagen. Omsättningstillgångar och kortfristiga skulder består av belopp som förväntas återvinnas eller betalas inom tolv månader räknat från balansdagen. Koncernens verksamhetscykel bedöms understiga ett år.

### Koncernredovisning

Koncernens redovisning omfattar Wise Group AB (publ) och samtliga bolag där moderbolaget direkt eller indirekt har ett bestämmande inflytande eller innehar mer än 50 procent av rösterna. Ett dotterföretag inkluderas i koncernredovisningen från den dagen då moderbolaget får bestämmande inflytande över dotterföretaget. Ett dotterföretag exkluderas ur koncernredovisningen från den dag då det bestämmande inflytandet upphör. Koncerninterna tillgångar och skulder, intäkter och kostnader samt vinster och förluster från transaktioner mellan bolagen elimineras. Som intresseföretag klassificeras alla företag som Wise Group AB (publ) har ett betydande intresse men inte bestämmande inflytande.

### Rörelseförvärv

Förvärvade bolag ingår i koncernen från förvärvstidpunkten. I koncernens egna kapital ingår därför endast den del av dotterföretagens egna kapital som tillkommit efter förvärvet. Förvärvade bolag intas i koncernens bokslut enligt förvärvsmetoden. Metoden innebär att identifierbara förvärvade tillgångar och skulder samt eventalförpliktelser värderas till verkligt värde vid förvärvstidpunkten, vilket utgör koncernmässiga anskaffningsvärden oavsett eventuellt

# Noter

minoritetsintresse. Anskaffningskostnaden för ett förvärv utgörs av verkligt värde på tillgångar som lämnats som ersättning och uppkomna eller övertagna skulder per överlåtelsedagen, plus kostnader som är direkt hänförliga till förvärvet. Eventuella positiva skillnader mellan anskaffningskostnaden för aktierna och koncernens andel av det koncernmässiga anskaffningsvärdet på de förvärvade nettotillgångarna redovisas som koncernmässig goodwill. Är skillnaden negativ redovisas den direkt i resultaträkningen. Tillgångar med obestämbart livslängd såsom goodwill och varumärken skrivs inte av, utan prövas regelbundet för eventuellt nedskrivningsbehov. En analys av nedskrivningsbehovet sker årligen och därutöver vid indikation på nedskrivningsbehov.

## Intressebolag

Intressebolag redovisas i koncernboksutslaget enligt kapitalandelsmetoden och värderas inledningsvis till anskaffningsvärde. Med intressebolag avses bolag i vilka Wise Group direkt eller indirekt har ett betydande inflytande. Värdet av andelarna i balansräkningen förändras med Wise Groups andel av intressebolagens resultat efter skatt minskat med erhållna utdelningar.

## Segmentsrapportering

Ett rörelsesegment är en redovisningsmässigt identifierbar del av företaget som bedriver en affärsverksamhet från vilken den kan få intäkter och kostnader. IFRS 8, Rörelsesegment tillämpas som redovisningsnorm. Segmentredovisningen används i första hand av styrelse och koncernledning för att följa affärssegmentens rörelseresultat och omsättning. Affärssegmenten är fem stycken: OnLine, Consulting, Professionals, K2 och Netsurvey.

## Utländska valutor

Koncernens funktionella valuta är SEK. Transaktioner i utländsk valuta omräknas till svenska kronor till transaktionsdagens kurs. Fordringar och skulder i utländsk valuta värderas till balansdagens kurs. Kursdifferenser på rörelsefordringar och rörelseskulder ingår i rörelseresultatet, medan differenser på finansiella fordringar och skulder redovisas bland finansiella poster.

## Intäkter

Koncernens nettoomsättning utgörs av försäljning av tjänster, abonnemang och medlemskap i nätverk. Försäljning redovisas netto efter moms. Intäkter från försäljning av abonnemang och nätverksmedlemskap löper på ett år eller längre från att de tecknats och redovisas fördelat över abonnemangens löptid. Tjänsteuppdrag på löpande räkning redovisas i den period som tjänsterna utförs, d v s intäkter redovisas i den period då de intjänats. För utförda uppdrag till fastpris redovisas inkomsten och de utgifter som är hänförliga till uppdraget som intäkt respektive kostnad i förhållande till uppdragets färdigställandegrad på balansdagen (successiv vinstavräkning). Färdigställandegraden fastställs på basis av nedlagda kostnader. För vissa tjänsteuppdrag beräknas färdigställandegraden genom förhållandet mellan nedlagda utgifter per balansdagen och uppdragets totala utgifter. Ränteintäkter intäktsredovisas över löptiden med tillämpning av effektivräntemetoden.

## Ersättning till anställda

Koncernens planer för ersättning efter avslutad anställning omfattar avgiftsbestämda pensionsplaner. I avgiftsbestämda planer betalar företaget fastställda avgifter till en separat juridisk enhet. När avgiften är betald har företaget inga ytterligare förpliktelser. Ersättning till anställda i form av lön och pension redovisas som kostnad under den period när de anställda utfört de tjänster som ersättningen avser. Vid uppsägning från företagets sida utgår inga avgångsvederlag.

## Lånekostnader

Ränteutgifter belastar resultatet för den period det avser. Koncernen har inga övriga kostnader för lån.

## Inkomstskatter

Redovisade inkomstskatter innefattar aktuell skatt och uppskjuten skatt. Aktuell skatt innefattar skatt som skall betalas eller erhållas avseende aktuellt år, justeringar avseende tidigare års aktuella skatt. Uppskjuten skatt beräknas på skillnader mellan redovisade och skattemässiga värden på tillgångar och skulder. Värdering av samtliga skatteskulder/fordringar sker till nominella belopp och görs enligt de skatteregler och skattesatser som är beslutade eller som är aviserade och med stor säkerhet kommer att fastställas. För poster som redovisas i resultaträkningen, redovisas även därmed sammanhängande skatteeffekter i resultaträkningen. Skatteeffekter av poster som redovisas direkt mot eget kapital, redovisas mot eget kapital. Uppskjuten skattefordran avseende underskottsavdrag och andra avdragsgilla temporära skillnader redovisas i den utsträckning det är sannolikt att avdraget kan avräknas mot överskott vid framtida beskattning.

## Immateriella anläggningstillgångar

### Goodwill

Koncernens goodwill avser i sin helhet goodwill som uppkommit i samband med företagsförvärv och utgörs av det belopp varmed anskaffningsvärdet överstiger det verkliga värdet på koncernens andel i förvärvade dotterföretags nettotillgångar vid förvärvstillfället. Goodwill prövas årligen, eller så snart indikation finns på värdenedgång, för att identifiera eventuellt nedskrivningsbehov. Redovisning sker till anskaffningsvärde minskat med eventuella ackumulerade nedskrivningar.

### Systemplattform, programvara och kundavtal

Genom förvärvet av Netsurvey Bolinder AB förvärvades bolagets systemplattform koncernen värderar att de immateriella tillgångarna har en kvarstående nyttjandeperiod om fem år och skrivs av enligt plan jämt över en period om fem år.

Genom förvärvet av Wise Fakta AB förvärvades bolagets systemplattform, programvara samt kundavtal tillgångarnas nyttjandeperiod bedömdes till 5 år och skrivs av enligt plan jämt över en period om fem år.

### Licensrätter

Förvärvade programvarulicenser aktiveras på basis av de kostnader som uppstått då den aktuella programvaran förvärvas. Dessa kostnader skrivs av under den bedömda nyttjandeperioden, normalt fem år.

# Noter

## Utgifter för utveckling av tjänster

Utvecklingskostnader för internt genererade immateriella tillgångar redovisas i balansräkningen i enlighet med IAS 38, Immateriella tillgångar. Tillgångarna utgörs av tjänstepaket för OnLine-tjänster i affärsområdet OnLine samt tjänstepaket i affärsområdet Consulting. Utgifter för utveckling som uppkommer efter det att beslut fattats om att projektet kommer att fullföljas och förutsättningar härför föreligger redovisas som tillgång.

## Materiella anläggningstillgångar

Materiella anläggningstillgångar redovisas till anskaffningsvärde minskat med avskrivningar och eventuella nedskrivningar. I anskaffningsvärdet ingår utgifter som direkt kan hänföras till förvärvet av tillgången. Utgifter för reparation och underhåll kostnadsförs löpande.

Avskrivningar

Det finns tillgångar med obestämbar livslängd (goodwill) och det finns tillgångar med begränsad nyttjandetid. Avskrivningarna baseras på beräknad nyttjandeperiod enligt nedan. Nyttjandeperioden prövas vid varje bokslutstillfälle. Avskrivningarna baseras på anskaffningsvärden vilka efter avdrag för eventuella restvärden fördelas linjärt över uppskattad nyttjandeperiod. Avskrivningarna baseras på nedanstående nyttjandeperioder:

- Immateriella tillgångar avseende framtida kundavtal 5 år
- Affärssystemplattform 5-7 år
- Programvara 5 år
- Internt upparbetade tjänstepaket 5 – 10 år
- Inventarier 5 år
- Datorer 3 år

## Leasing

Operationell leasing

Utgifter för leasingavgifter avseende avtal där uthyraren i allt väsentligt står för de risker och rättigheter som normalt förknippas med ägande kostnadsförs linjärt över leasingperioden. Koncernen har ingått hyresavtal av operationell natur främst beträffande lokaler.

## Nedskrivningar

Vid varje bokslutstillfälle bedöms om det föreligger någon indikation på nedskrivningsbehov av de redovisade värdena för koncernens tillgångar. Om det finns indikation beräknas en tillgångs återvinningsvärde. Nedskrivning görs när det redovisade värdet överstiger återvinningsvärdet för en tillgång. Återvinningsvärdet är det högsta av nettoförsäljningsvärdet och nyttjandevärdet. Nyttjandevärdet beräknas genom en uppskattning av framtida in- och utbetalningar, vilka diskonteras till nuvärde.

## Finansiella instrument

Finansiella instrument som redovisas i balansräkningen inkluderar likvida medel, värdepapper, andra finansiella fordringar, kundfordringar, leverantörsskulder och låneskulder, dessa klassificeras som låne och kundfordringar, tillgängliga för försäljning samt övriga finansiella skulder.

## Kundfordringar

Kundfordringar redovisas till det belopp som förväntas inflyta efter avdrag för osäkra fordringar som bedömts individuellt. Nedskrivningar av kundfordringar redovisas i rörelsens kostnader.

## Likvida medel

Likvida medel består av kassamedel samt omedelbart tillgängliga tillgodohavanden hos banker och motsvarande institut samt kortfristiga likvida placeringar med en löptid från anskaffningstidpunkten understigande tre månader vilka är utsatta för endast en obetydlig risk för värdefluktuationer.

## Placeringar

Finansiella tillgångar som är placeringar redovisas till verkligt värde. Sådana poster klassificeras antingen som finansiella tillgångar som kan säljas eller som finansiella tillgångar värderade till verkligt värde via resultaträkningen. Värdeförändringar på tillgångar som kan säljas redovisas direkt mot eget kapital i fond för verkligt värde. Vid avyttring av sådan tillgång omförs beloppet i fond för verkligt värde till resultaträkningen.

## Leverantörsskulder och övriga icke räntebärande skulder

Leverantörsskulder och övriga rörelserelaterade icke räntebärande skulder har kort förväntad löptid och värderas till nominellt belopp.

## Finansiella skulder/upplåning

Skulder redovisas till erhållet belopp efter avdrag för transaktionskostnader. Efter anskaffningstidpunkten värderas lånen till upplupet anskaffningsvärde enligt effektivräntemetoden.

## Avsättningar

Som avsättning redovisas legala eller informella förpliktelser som är hänförliga till räkenskapsåret eller tidigare räkenskapsår och som på balansdagen är säkra eller sannolika till sin förekomst men ovissa till belopp eller den tidpunkt då de ska infrias.

## Kassaflödesanalys

Kassaflödesanalysen upprättas enligt indirekt metod. Likvida medel avser kassa- och banktillgodohavanden. Det redovisade kassaflödet omfattar endast transaktioner som medför in- eller utbetalningar.

## Eventualförpliktelser

En eventualförpliktelse redovisas när det finns ett möjligt åtagande som härrör från inträffade händelser och vars förekomst bekräftas av en eller flera osäkra framtida händelser eller när det finns ett åtagande som inte redovisas som en skuld eller avsättning på grund av att det inte är troligt att ett utflöde av resurser kommer att krävas.

## Risker och känsligheter

Wise Groups verksamhet och lönsamhet påverkas av en rad yttre och inre faktorer, vilket bolaget kan påverka i större eller mindre omfattning. Se vidare not 34 Risker och känsligheter.

# Noter

## **Moderbolagets redovisningsprinciper**

Moderbolaget följer årsredovisningslagen och Rådet för Finansiell rapporterings rekommendation RFR2, redovisning för juridiska personer. RFR2 innebär att moderbolaget ska följa IFRS/IAS så långt det är möjligt. Skillnaderna mellan moderbolagets och koncernens redovisningsprinciper beror främst på Årsredovisningslagen. I följande fall överensstämmer moderbolagets redovisningsprinciper inte fullt ut med IFRS:

Moderbolaget tillämpar ej värderingsreglerna i IAS 39, Finansiella instrument. I moderbolaget värderas finansiella anläggningstillgångar till anskaffningsvärde med avdrag för eventuella nedskrivningar och finansiella omsättningstillgångar till lägsta värdets princip. Intressebolag och dotterbolag redovisas enligt anskaffningsvärdemetoden.

## **Koncernbidrag och aktieägartillskott för juridiska personer**

Bolaget redovisar koncernbidrag och aktieägartillskott i enlighet med Rådet för finansiell rapporterings utgivna uttalanden gällande för noterade företag. Aktieägartillskott förs direkt mot eget kapital hos mottagaren och aktiveras i aktier och andelar hos givaren, i den mån nedskrivning ej erfordras. Koncernbidrag redovisas enligt ekonomisk innebörd. Det innebär att koncernbidrag som lämnats och erhållits i syfte att minimera koncernens totala skatt redovisas direkt mot balanserade vinstmedel efter avdrag för dess aktuella skatteeffekt.

# Noter

## Not 2 RAPPORTERING PER RÖRELSESEGMENT

Ett rörelsesegment är en redovisningsmässigt identifierbar del av företaget som bedriver en affärsverksamhet från vilken den kan få intäkter och kostnader. IFRS 8, Rörelsesegment tillämpas som redovisningsnorm. Segmentets rörelseresultat granskas av styrelse och VD samt fristående finansiell information finns tillgänglig. Affärssegmenten är fem stycken: OnLine, Consulting, Professionals, K2 och Netsurvey.

### 2011

kSEK	OnLine	Professionals	Consulting	K2	Netsurvey	Eliminering OHkostnader	Totalt koncern
Nettoomsättning	26 401	81 247	52 697	45 920	18 808	-3 226	221 847
<b>Rörelseresultat<sup>1</sup></b>	<b>-4</b>	<b>8 715</b>	<b>5 727</b>	<b>8 463</b>	<b>2 939</b>	<b>-3 265</b>	<b>22 575</b>
Finansnetto	55	32	48	9	87	-447	-216
<b>Resultat efter finansiella poster</b>	<b>51</b>	<b>8 747</b>	<b>5 775</b>	<b>8 472</b>	<b>3 026</b>	<b>-3 712</b>	<b>22 359</b>
	<b>2011-12-31</b>	<b>2011-12-31</b>	<b>2011-12-31</b>	<b>2011-12-31</b>	<b>2011-12-31</b>	<b>2011-12-31</b>	<b>2011-12-31</b>
Imateriella tillgångar	2 723	0	0	0	0	27 043	29 766
Goodwill	360	8 821	5 266	23 026	7 222	7 468	52 164
Övriga tillgångar <sup>2</sup>	17 638	20 025	12 751	11 076	10 834	21 312	93 636
<b>Summa tillgångar</b>	<b>20 721</b>	<b>28 846</b>	<b>18 017</b>	<b>34 102</b>	<b>18 056</b>	<b>55 823</b>	<b>175 566</b>
Skulder <sup>2</sup>	16 806	19 039	10 857	7 699	8 649	54 352	117 402
<b>Summa skulder</b>	<b>16 806</b>	<b>19 039</b>	<b>10 857</b>	<b>7 699</b>	<b>8 649</b>	<b>54 352</b>	<b>117 402</b>
Investeringar anläggningstillgångar <sup>2</sup>	0	0	70	0	0	43 042	43 112
Av- och nedskrivning	-1 365	-6	-34	-118	0	-855	-2 378

### 2010

kSEK	OnLine	Professionals	Consulting	K2	Netsurvey	Eliminering OHkostnader	Totalt koncern
Nettoomsättning	26 972	39 394	32 116	31 860	-	-1 952	128 390
<b>Rörelseresultat<sup>1</sup></b>	<b>1 541</b>	<b>4 385</b>	<b>2 441</b>	<b>6 075</b>	<b>-</b>	<b>-4 066</b>	<b>10 376</b>
Finansnetto	19	12	23	-5	-	-20	-29
<b>Resultat efter finansiella poster</b>	<b>1 560</b>	<b>4 397</b>	<b>2 464</b>	<b>6 070</b>	<b>-</b>	<b>-4 086</b>	<b>10 405</b>
	<b>2010-12-31</b>	<b>2010-12-31</b>	<b>2010-12-31</b>	<b>2010-12-31</b>	<b>2010-12-31</b>	<b>2010-12-31</b>	<b>2010-12-31</b>
Imateriella tillgångar	4 087	0	20	0	-	0	4 107
Goodwill	360	8 807	5 266	23 026	-	0	37 459
Övriga tillgångar <sup>2</sup>	16 381	17 181	7 491	14 774	-	-12 339	43 488
<b>Summa tillgångar</b>	<b>20 828</b>	<b>25 988</b>	<b>12 777</b>	<b>37 800</b>	<b>-</b>	<b>-12 339</b>	<b>85 054</b>
Skulder <sup>2</sup>	20 609	25 056	10 802	11 215	-	-30 957	36 725
<b>Summa skulder</b>	<b>20 609</b>	<b>25 056</b>	<b>10 802</b>	<b>11 215</b>	<b>-</b>	<b>-30 957</b>	<b>36 725</b>
Investeringar anläggningstillgångar <sup>2</sup>	0	0	0	0	-	192	192
Av- och nedskrivning	-1 905	-4	-56	-126	-	-327	-2 418

<sup>1</sup> Vissa centrala overheadkostnader ej fördelade på affärsområdena.

<sup>2</sup> Fordringar och skulder koncernbolag elimineras i elimineringskolumnen. Moderbolagets nettofordran redovisas ej i denna segmentsrapportering.

<sup>3</sup> Materiella och immateriella anläggningstillgångar

Koncernens huvudsakliga omsättning sker i Sverige endast ca 0,5 procent sker till utlandet. Koncernens fem största kunderna svara tillsammans endast för cirka fem procent av företagens omsättning. Se vidare not 34 Risker och känsligheter.

# Noter

## Not 3 NETTOMSÄTTNING PER AFFÄRSOMRÅDE

### 2011

kSEK	OnLine	Professionals	Consulting	K2	Netsurvey	Eliminering OHkostnader	Totalt koncernen
Extern nettoomsättning	26 489	79 357	52 254	45 477	18 730	0	222 307
Intern nettoomsättning	118	1 890	443	443	78	-3 226	-254
Periodiserad intäkt	-206	0	0	0	0	0	-206
<b>Nettoomsättning efter periodisering</b>	<b>26 401</b>	<b>81 247</b>	<b>52 697</b>	<b>45 920</b>	<b>18 808</b>	<b>-3 226</b>	<b>221 847</b>
Rörelseresultat efter periodisering <sup>1,2</sup>	197	8 715	5 727	8 463	2 939	-3 265	22 776
Periodiserade intäkter och kostnader <sup>3</sup>	-201	0	0	0	0	0	-201
<b>Rörelseresultat</b>	<b>-4</b>	<b>8 715</b>	<b>5 727</b>	<b>8 463</b>	<b>2 939</b>	<b>-3 265</b>	<b>22 575</b>

### 2010

kSEK	OnLine	Professionals	Consulting	K2	Netsurvey	Eliminering OHkostnader	Totalt
Extern nettoomsättning	26 889	38 235	31 481	31 497	-	0	128 102
Intern nettoomsättning	69	1 159	635	363	-	-1 952	274
Periodiserad intäkt	14	0	0	0	-	0	14
<b>Nettoomsättning efter periodisering</b>	<b>26 972</b>	<b>39 394</b>	<b>32 116</b>	<b>31 860</b>	<b>-</b>	<b>-1 952</b>	<b>128 390</b>
Rörelseresultat efter periodisering <sup>1,2</sup>	1 740	4 385	2 441	6 075	-	-4 066	10 575
Periodiserade intäkter och kostnader <sup>3</sup>	-199	0	0	0	-	0	-199
<b>Rörelseresultat</b>	<b>1 541</b>	<b>4 385</b>	<b>2 441</b>	<b>6 075</b>	<b>-</b>	<b>-4 066</b>	<b>10 376</b>

<sup>1)</sup> Rörelseresultat före periodisering av abonnemangsinträkt

<sup>2)</sup> Efter fördelning av gemensamma rörelsekostnader och management fee. Vissa centrala overheadkostnader ej fördelade på affärsområdena.

<sup>3)</sup> Periodiserade kostnader avser partnerarvode periodiseras löpande med intäktsperiodiseringen

## Not 4 UPPLYSNING OM REVISORS ARVODE

kSEK

	Koncern		Moderbolag	
	2011	2010	2011	2010
Revisionsuppdrag				
Ernst&Young	471	330	251	185
Övriga uppdrag				
Ernst&Young	40	12	37	12
Revisionsverksamhet utöver revisionsuppdraget				
Skatterådgivning				
<b>Summa</b>	<b>511</b>	<b>342</b>	<b>288</b>	<b>197</b>

Med revisionsuppdrag avses granskning av årsredovisningen och bokföringen samt styrelsens och verkställande direktörens förvaltning, övriga arbetsuppgifter som det ankommer bolagets revisor att utföra samt rådgivning eller annat biträde som föranletts av iakttagelser vid sådan granskning eller genomförandet av sådana övriga arbetsuppgifter. Allt annat är andra uppdrag.



# Noter

## Not 5 LEASINGAVTAL

Bolaget har ingått hyresavtal av operationell natur enligt nedan .

kSEK	Koncern		Moderbolag	
	2011	2010	2011	2010
Årets hyresavgifter har uppgått till <sup>1</sup>	9 206	4 901	890	671
Avgifter som förfaller:				
Inom ett år	10 964	9 687	820	421
Mellan ett och fem år	14 220	12 073	1 239	907
Längre än fem år	0	0	0	0

<sup>1</sup>Varav lokalhyror koncernen 8 415 kSEK (4 141) och moderbolaget 525 kSEK (377).

## Not 6 PERSONAL, LEDNING OCH STYRELSE

	Koncern		Moderbolag	
	2011	2010	2011	2010
<b>MEDELANTAL ANSTÄLLDA</b>				
Män	50	39	4	5
Kvinnor	127	82	8	6
<b>Summa</b>	<b>177</b>	<b>121</b>	<b>12</b>	<b>11</b>

	Koncern		Moderbolag	
	2011	2010	2011	2010
<b>LÖNER OCH STYRELSEARVODEN</b>				
Styrelsen, verkställande direktören	1 627	1 555	1 627	1 555
Övriga anställda	93 561	54 014	4 697	3 656
<b>Summa</b>	<b>95 188</b>	<b>55 569</b>	<b>6 324</b>	<b>5 211</b>

	Grundlön/ styrelsearvode	Rörlig ersättning	Pensions- kostnad	Övriga ersättningar	Summa
Styrelsens ordförande Erik Mitteregger	150				150
Styrelseledamot Peter Birath	60				60
Styrelseledamot Ewa Lagerqvist	60				60
Styrelseledamot Christian Rossi	60				60
Styrelseledamot Torvald Thedéen	60				60
VD/Koncernchef, styrelseledamot Stefan Rossi	1 237		360		1 597
Övriga ledande befattningshavare (9 pers)	7 180	784	753		8 717
<b>Summa</b>	<b>8 807</b>	<b>784</b>	<b>1 113</b>	<b>0</b>	<b>10 704</b>

### STYRELSEN

Till styrelsens ledamöter utgår styrelsearvode om sammanlagt 390 kSEK (330), varav 150 kSEK (150) till styrelsens ordförande.

### VD-Koncernchef

Till VD/Koncernchef har för 2011 utgått lön och andra ersättningar om 1 597 kSEK (1 585), varav 0 kSEK (0) avser bonus. Ersättning till VD/Koncernchef beslutas av styrelsen. VD/Koncernchef har rätt till pensionsförsäkring om 30% av lön. För VD/Koncernchef gäller en ömsesidig uppsägningstid om tre månader. Vid uppsägning från företagens sida utgår inget avgångsvederlag.

# Noter

## ÖVRIGA LEDANDE BEFATTNINGSHAVARE

Till övriga ledande befattningshavare har utgått lön och andra ersättningar om 8 717 kSEK (7 337). Ersättning till ledande befattningshavare beslutas av VD/Koncernchef. Kriterierna för fastställande ska baseras på arbetsuppgifternas betydelse, krav på kompetens, erfarenhet och prestation samt att ersättningen består av följande delar: fast grundlön, pensionsförmåner, sjukförsäkring, grupplivförsäkring och för personer i ledningsgruppen med direkt försäljningspåverkande befattningar utgår kortsiktig rörlig ersättning relaterad till uppnådda resultatmål. Ömsesidig uppsägningstid för ledande befattningshavare är tre - sex månader. Vid uppsägning från företagets sida utgår inget avgångsvederlag.

SOCIALA KOSTNADER	Koncern		Moderbolag	
	2011	2010	2011	2010
Pensionskostnader för styrelsen, VD/Koncernchef	360	360	360	360
Pensionskostnader övriga anställda	4 123	2 429	204	179
Sociala avgifter enligt lag och avtal	35 165	18 038	2 516	1 730
<b>Summa</b>	<b>39 648</b>	<b>20 827</b>	<b>3 080</b>	<b>2 269</b>

## PENSIONSFRÖPLIKTELSE

Nuvarande styrelse och verkställande direktör	0	0	0	0
Tidigare styrelse och verkställande direktör	0	0	0	0
Kostnader för avgiftsbestämd pensionsplan	0	0	0	0

## KÖNSFÖRDELNING FÖRETAGSLEDNING

Fördelningen mellan män och kvinnor i företagets styrelse	Koncern		Moderbolag	
	2011	2010	2011	2010
Kvinnor	1	1	1	1
Män	5	4	5	4
Fördelningen mellan män och kvinnor i företagsledningen	Koncern		Moderbolag	
Kvinnor	3	3	3	2
Män	7	6	7	6

## Not 7 AVSKRIVNINGAR OCH NEDSKRIVNINGAR

kSEK	Koncern		Moderbolag	
	2011	2010	2011	2010
Internt upparbetade immateriella tillgångar	1 966	1 959	0	0
Royalty, övervärden, licensrätter och varumärken	0	129	0	0
Inventarier	412	330	272	198
<b>Summa</b>	<b>2 378</b>	<b>2 418</b>	<b>272</b>	<b>198</b>

## Not 8 ÅRETS AVSÄTTNING TILL PERIODISERINGSFOND

kSEK	Koncern		Moderbolag	
	2011	2010	2011	2010
Periodiseringsfond tax 2011	0	0	0	-1 769
Periodiseringsfond tax 2012	0	0	-5 037	0
<b>Summa</b>	<b>0</b>	<b>0</b>	<b>-5 037</b>	<b>-1 769</b>

# Noter

## Not 9 KÖP OCH FÖRSÄLJNING MELLAN KONCERNBOLAG

Av moderbolagets totala inköp avser 7,1 procent (11,3) inköp av tjänster från andra bolag inom Wise Group koncernen.  
Av moderbolagets totala försäljning avser 99,7 procent (96,7) försäljning till andra bolag inom Wise Group koncernen.

## Not 10 TRANSAKTIONER MED NÄRSTÅENDE

Wise Group koncernens transaktioner med närstående, utöver de som omfattas av koncernredovisningen, utgörs huvudsakligen av transaktioner med intresseföretaget. Ersättning gällande VD/koncernchef och styrelse se not 6.

## Not 11 RESULTAT FRÅN ANDELAR I INTRESSEBOLAG

kSEK	Koncern		Moderbolag	
	2011	2010	2011	2010
Andel av resultat i intressebolag	-371	-72	0	0
<b>Summa</b>	<b>-371</b>	<b>-72</b>	<b>0</b>	<b>0</b>

Bolaget ägde per den 31 december, 2011 38,0 % av det norska bolaget SignForm AS.

## Not 12 RÄNTEINTÄKTER OCH LIKNANDE POSTER

kSEK	Koncern		Moderbolag	
	2011	2010	2011	2010
Realisationsvinst <sup>1</sup>	135	33	135	33
Ränteintäkter	400	79	127	19
<b>Summa</b>	<b>535</b>	<b>112</b>	<b>262</b>	<b>52</b>

<sup>1</sup>Realisationsvinst vid avyttring av aktier i Sign Form Danmark A/S, avyttringen skedde 2008.

## Not 13 RÄNTEKOSTNADER OCH LIKNANDE POSTER

kSEK	Koncern		Moderbolag	
	2011	2010	2011	2010
Räntekostnader	-380	-11	-340	-1
<b>Summa</b>	<b>-380</b>	<b>-11</b>	<b>-340</b>	<b>-1</b>

## Not 14 SKATT PÅ ÅRETS RESULTAT

kSek	Koncern		Moderbolag	
	2011	2010	2011	2010
Aktuell skattekostnad	-4099	-1418	2098	2504
Uppskjuten skattekostnad avseende temporära skillnader	-1866	-412	0	0
<b>Redovisad skattekostnad</b>	<b>-5965</b>	<b>-1830</b>	<b>2098</b>	<b>2504</b>

# Noter

Följande skatt gäller poster som redovisats direkt mot eget kapital

Skatt hänförligt till koncernbidrag	0	0	-6 072	-3 899
-------------------------------------	---	---	--------	--------

Skillnaden mellan bolagets skattekostnad och skattekostnad baserad på gällande skattesats består av följande komponenter.

Redovisat resultat före skatt	22 359	10 405	-2 443	-3 887
Skatt enligt gällande skattesats	-5 880	-2 737	643	1 022
Skatteeffekt av kostnader som inte är skattemässigt avdragsgilla	-178	-65	-24	-2
Skatteeffekt av ej skattepliktiga intäkter	44	0	0	0
Skatteeffekt av ej skattepliktig kapitalvinst	0	-19	36	9
Skatteeffekt av periodiseringsfond	-1 338	12	1 316	465
Skatteeffekt av återförd nedskrivning	0	25	0	26
Skatteeffekt av överavskrivningar på anläggningstillgångar	225	0	33	0
Skatteeffekt av nyttjade underskottsavdrag	86	0	86	0
Uppskjuten skatteintäkt temporära skillnader	0	0	0	0
Ej beaktad uppskjuten skatt i underskottsavdrag	1 076	984	0	984
Skatt hänförligt till tidigare år	0	-30	0	0
Övriga poster	0	0	8	0
<b>Redovisad skattekostnad</b>	<b>-5 965</b>	<b>-1 830</b>	<b>2 098</b>	<b>2 504</b>

## Skattesats

Den gällande skattesatsen är skattesatsen för inkomståret i koncernen. Skattesatsen är 26,3% (26,3%). Koncernens effektiva skattesats är 26,6 % (17,6 %).

## Temporära skillnader

Temporära skillnader föreligger i de fall tillgångarnas eller skuldernas redovisade respektive skattemässiga värden är olika. Temporära skillnader avseende följande poster har resulterat i uppskjutna skatteskulder och uppskjutna skattefordringar.

Uppskjutna skattefordringar	Koncern		Moderbolag	
	2011	2010	2011	2010
Uppskjuten skattefordran underskott	7 603	86	0	86
Uppskjuten skattefordran temporära skillnader anläggningstillgångar	614	0	0	0
<b>Summa uppskjutna skattefordringar</b>	<b>8 217</b>	<b>86</b>	<b>0</b>	<b>86</b>

Moderbolagets ackumulerade skattemässiga underskott uppgår till 0 kSEK (326 kSEK). Det skattemässiga värdet av underskottsavdragen med gällande skattesats om 26,3 procent uppgår till 0 kSEK (86 kSEK).

Koncernens ackumulerade skattemässiga underskott uppgår till 26 177 kSEK (326 kSEK). Det skattemässiga värdet av underskottsavdragen med gällande skattesats om 26,3% uppgår till 7 603 kSEK (86 kSEK).

Koncernens temporära skillnader mellan anläggningstillgångarnas bokförda värde och skattemässiga värde uppgår till 2 336 kSEK (0 kSEK). Det skattemässiga värdet av den temporära skillnaden uppgår med gällande skattesats om 26,3 % till 614 kSEK (0 kSEK).

I intressebolaget Sign Form AS föreligger inga ackumulerade skattemässiga underskott.

# Noter

	Koncern		Moderbolag	
	2011	2010	2011	2010
<b>Uppskjutna skatteskulder</b>				
Systemplattform och programvara	3 167	0	0	0
Kundavtal	3945	0	0	0
Obeskattade reserver	2 363	1 026	0	0
<b>Summa uppskjutna skatteskulder</b>	<b>9 475</b>	<b>1 026</b>	<b>0</b>	<b>0</b>

Uppskjuten skatt avseende systemplattform, programvara och kundavtal har identifierats i samband med förvärv av dotterbolagen Netsurvey Bolinder AB och Wise Fakta AB. Uppskjuten skatt löses upp under fem år i takt med att övervärden på tillgångarna skrivs av.

## Not 15 IMMATERIELLA ANLÄGGNINGSTILLGÅNGAR

kSEK	Koncern		Moderbolag	
	2011	2010	2011	2010
<b>IMMATERIELLA ANLÄGGNINGSTILLGÅNGAR<sup>1</sup></b>				
<b>Systemplattform och programvara</b>				
Ingående anskaffningsvärden	15 753	15 753	0	0
Inköp genom rörelseförvärv	12 625	0	0	0
Utgående ackumulerade anskaffningsvärden	28 378	15 753	0	0
Ingående avskrivningar	-11 646	-9 687	0	0
Årets avskrivningar	-1 966	-1 959	0	0
Utgående ackumulerade avskrivningar	-13 612	-11 646	0	0
<b>Utgående planenligt restvärde</b>	<b>14 766</b>	<b>4 107</b>	<b>0</b>	<b>0</b>
<b>Royalty och kundavtal<sup>2</sup></b>				
Ingående anskaffningsvärden	10 480	10 480	693	693
Inköp genom rörelseförvärv	15 000	0	0	0
Utgående ackumulerade anskaffningsvärden	25 480	10 480	693	693
Ingående avskrivningar	-10 480	-10 351	-693	-693
Årets avskrivningar	0	-129	0	0
Utgående ackumulerade avskrivningar	-10 480	-10 480	-693	-693
<b>Utgående planenligt restvärde</b>	<b>15 000</b>	<b>0</b>	<b>0</b>	<b>0</b>
<b>Goodwill</b>				
Ingående anskaffningsvärden	37 459	37 459	0	0
Inköp/förvärv	14 705	0	0	0
<b>Utgående ackumulerade anskaffningsvärden</b>	<b>52 164</b>	<b>37 459</b>	<b>0</b>	<b>0</b>
Ingående nedskrivningar	0	0	0	0
Årets nedskrivningar	0	0	0	0
Utgående ackumulerade nedskrivningarr	0	0	0	0
<b>Utgående planenligt restvärde</b>	<b>52 164</b>	<b>37 459</b>	<b>0</b>	<b>0</b>

<sup>1)</sup> Ingående värden omräknade till följd av aktivering av internt upparbetade immateriella tillgångar

<sup>2)</sup> Avser nedskrivning av koncernmässiga övervärden i kundavtal.

# Noter

## IMMATERIELLA ANLÄGGNINGSTILLGÅNGAR

Internt upparbetade immateriella anläggningstillgångar:

Koncernens internt upparbetade immateriella anläggningstillgångar består uteslutande av aktiverade utgifter för utveckling av tjänstepaket inom affärsområdet OnLine. Aktiverade utvecklingskostnader skrivs av enligt plan jämt över tillgångarnas nyttjandeperioder som uppgår till mellan 5 och 10 år. Kvarstående nyttjandeperioder för redovisade anläggningstillgångar uppgår till mellan 1-5 år.

Licensrätter:

År 2006 implementerade koncernen en ny teknisk plattform. Plattformen togs i drift i november samma år. Investeringen, som omfattar system för webbpublicering, ekonomi och CRM, uppgår till totalt 4,2 MSEK, vilket delvis finansieras externt med en avbetalningsperiod på 36 månader. Affärssystemet är centralt för bolagets verksamhet och de ekonomiska fördelarna fördelas sig över en lång period. Systemet skrivs av enligt plan jämt över tillgångens bedömda nyttjandeperiod, vilken är 7 år.

## SYSTEMPLATTFORM, PROGRAMVARA OCH KUNDAVTAL

Genom förvärvet av Netsurvey Bolinder AB förvärvades bolagets systemplattform samt programvara som hanterar bolagets medarbetar och kundundersökningar. Koncernen värderar att de immateriella tillgångarna har en kvarstående nyttjandeperiod om fem år. Genom förvärvet av Wise Fakta AB förvärvades bolagets systemplattform samt programvara som hanterar bolagets internetbaserade HR-tjänster tillgångarnas nyttjandeperioder bedömdes till 5 år. Koncernen skaffade sig kontroll över framtida kassaflöden från kundavtal avseende periodiska abonnemang. Värderingen på kundavtalen bygger på de periodiserade framtida intäkterna som abonnemangen ger, kundavtalen skrivs av enligt plan jämt över en period om fem år.

Nyttjandeperioderna för samtliga immateriella anläggningstillgångar utom goodwill är begränsade.

## PRÖVNING AV NEDSKRIVNINGSBEHOV AV GOODWILL

En årlig prövning av om det föreligger ett nedskrivningsbehov av goodwillvärden genomförs genom att beräkna nyttjandevärdet för de kassagenererade enheterna, Wise Professionals AB, Wise Consulting AB, Wise OnLine AB, Wise Fakta AB, K2 Search AB och Netsurvey Bolinder AB, på vilket goodwill fördelas.

Nyttjandevärdet för de kassagenererande enheterna fastställs genom att prognostisera förväntade kassaflöden före skatt och utifrån dessa beräkna nuvärdet av dessa kassaflöden i en så kallad diskonterad kassaflödesvärdering. Utgångspunkten är den interna prognosen för räkenskapsåret 2012. Utifrån detta görs antaganden om tillväxt, utveckling på marginal, investeringsbehov och förändring av rörelsekapital för ytterligare fyra år baserat på ledningens bedömning av utvecklingen. Efter prognosperioden om fem år antas tillväxten motsvara den långsiktiga inflationen om 3 procent. Diskonteringsräntan som använts är differentierad beroende på bedömd risk inom varje kassagenererande enhet och ligger i intervallet 12-15 procent före skatt, vilket motsvara det genomsnittliga avkastningskravet som aktieägare och långivare antas kräva (Weighted Average Cost of Capital, WACC)

Nedskrivningsprövningen för räkenskapsåren 2010-2011 medförde inte något nedskrivningsbehov.

## Not 16 INVENTARIER

kSEK	Koncern		Moderbolag	
	2011	2010	2011	2010
Ingående anskaffningsvärden	8 400	8 209	6 815	6 623
Inköp	782	191	711	192
Inköp genom förvärv	783	0	0	0
Utgående ackumulerade anskaffningsvärden	9 965	8 400	7 526	6 815
Ingående avskrivningar	-7 675	-7 345	-6 290	-6 092
Årets avskrivningar	-412	-330	-272	-198
Utgående ackumulerade avskrivningar	-8 087	-7 675	-6 562	-6 290
<b>Bokfört värde</b>	<b>1 878</b>	<b>725</b>	<b>964</b>	<b>525</b>

# Noter

## Not 17 ANDELAR I KONCERNFÖRETAG

### Moderbolag

kSEK	2011	2010
Ingående anskaffningsvärde	43 845	43 845
Anskaffningar	51 918	0
Aktieägartillskott	500	0
Utgående anskaffningsvärde	96 263	43 845
<b>Utgående bokfört värde</b>	<b>96 263</b>	<b>43 845</b>

### INNEHAVEN AVSER

	Org.nr	Säte	Röst- och kapitalandel	Bokfört värde	Förvärvstidpunkt
Wise Bemanning AB (fd Wise professionals AB) <sup>1</sup>	556612-7030	Stockholm	100%	15 185	2005-05-02
Wise OnLine AB <sup>1</sup>	556643-3248	Stockholm	100%	1 306	2005-05-02
Wise Consulting AB <sup>1</sup>	556421-9763	Stockholm	100%	3 000	2006-08-01
KTVÅ Search AB	556271-3593	Stockholm	100%	24 754	2007-08-17
Wise Professionals AB	556761-2568	Stockholm	100%	100	2009-12-21
Netsurvey Bolinder AB	556392-3332	Stockholm	100%	23 584	2011-06-15
SalesOnly Sverige AB (fd Netsurvey Intressenter AB)	556576-8099	Stockholm	100%	100	2011-10-01
Wise Fakta AB (fd Telntum HR AB)	556733-1417	Stockholm	100%	28 234	2011-12-28
<b>Summa</b>				<b>96 263</b>	

<sup>1</sup> Förvärvstidpunkten avser förvärvet i det ursprungliga moderbolaget. Innehaven överfördes vid apportemission den 1 mars 2007 till det nya moderbolaget

<sup>2</sup> Wise Online AB erhöll ett villkorat aktieägartillskott på 500 tkr från Wise Group AB.

### Köpeskilling

Netsurvey Bolinder AB SalesOnly Sverige AB Wise Fakta AB Resurs Bemanning CNC AB<sup>1</sup>

Kontant betald köpeskilling	23 500	100	28 000	10 870
Apportvärde	0	0	0	45 400
<b>Totalt anskaffningsvärde</b>	<b>23 500</b>	<b>100</b>	<b>28 000</b>	<b>56 270</b>
Tilläggsköpeskilling - uppskattad	0	0	0	0
<b>Samanlagd köpeskilling</b>	<b>23 500</b>	<b>100</b>	<b>28 000</b>	<b>56 270</b>
Verkligt värde för förvärvade nettotillgångar	16 278	86	20 532	51 881
<b>Goodwill (not 15)</b>	<b>7 222</b>	<b>14</b>	<b>7 468</b>	<b>4 389</b>

<sup>1</sup> Resurs Bemanning CNC AB (publ) förvärvat efter balansdagen - preliminär analys.

Netsurvey Bolinder AB SalesOnly Sverige AB Wise Fakta AB Resurs Bemanning CNC AB<sup>1</sup>

Kontant erlagd köpeskilling samt utgifter direkt hänförliga till förvärvet:	23 500	100	28 000	10 870
Likvida medel i förvärvat bolag:	-7 195	-86	-11 952	-37 746
<b>Förändring av koncernens likvida medel vid förvärvet:</b>	<b>16 305</b>	<b>14</b>	<b>16 048</b>	<b>26 876</b>

<sup>1</sup> Resurs Bemanning CNC AB (publ) förvärvat efter balansdagen - preliminär analys.

# Noter

## Netsurvey Bolinder AB

Den goodwill som Wise Group har betalt för verksamheten är hänförlig till nyttjandevärde samt till de synergier som blir tillgängliga i och med förvärvet. Netsurvey Bolinder AB konsoliderades per förvärvsdatumet den 15 juni 2011 och bidrog med 18,8 Mkr till koncernens omsättning och med 2,9 Mkr till koncernens resultat efter skatt. Om förvärvet hade inträffat i verksamhetsårets början den 1 januari 2011, skulle koncernens omsättning blivit 11,4 Mkr högre d v s totalt 233,2 Mkr och rörelseresultatet skulle ha blivit 22,4 Mkr.

### Synergieffekter av samgåendet:

För 2012 är det Wise Groups målsättning att genom rationalisering och samordning med andra bolag i koncernen generera sådana synergier att förvärvet resulterar i ett betydande tillskott till vinst per aktie.

De förvärvade bolagets nettotillgångar vid förvärvstidpunkten:

<b>Netsurvey Bolinder AB</b>	Redovisade värden	Verkligt värde justering	Verkliga värden
Immateriella anläggningstillgångar	0	5 000	5 000
Uppskjuten skattefordran	6 213	0	6 213
Kundfordringar	4 368	0	4 368
Skattefordran	149	0	149
Övriga kortfristiga fordringar	243	0	243
Likvida medel	7 195	0	7 195
Uppskjuten skatt	-1 315	0	-1 315
Leverantörsskulder	-595	0	-595
Övriga kortfristiga skulder	-4 980	0	-4 980
<b>Netto identifierbara tillgångar och skulder:</b>			<b>16 278</b>

## Förvärv av Netsurvey Intressenter AB:

Netsurvey Intressenter AB förvärvades från Netsurvey Bolinder AB den 1 oktober 2011. Bolaget ändrade firma till SalesOnly Sverige AB. Affärsområdet SalesOnly flyttades över i bolaget per 2012-01-01.

De förvärvade bolagets nettotillgångar vid förvärvstidpunkten:

<b>SalesOnly Sverige AB</b>	Redovisade värden	Verkligt värde justering	Verkliga värden
Likvida medel	86	0	86
<b>Netto identifierbara tillgångar och skulder:</b>			<b>86</b>

## Förvärv av Talentum HR AB:

Den goodwill som Wise Group har betalt för verksamheten är hänförlig till nyttjandevärde samt till de synergier som blir tillgängliga i och med förvärvet. Talentum HR AB konsoliderades per förvärvsdatumet den 28 december 2011, bolaget har ingen resultatpåverkan på koncernen 2011. Om förvärvet hade inträffat i verksamhetsårets början den 1 januari 2011, skulle koncernens omsättning blivit 43,6 Mkr högre d v s totalt 265,4 Mkr och rörelseresultatet skulle ha blivit 14,2 Mkr. Talentum HR AB ändrade firma till Wise Fakta AB i januari 2012.

### Synergieffekter av samgåendet:

För 2012 är det Wise Groups målsättning att genom rationalisering och samordning med andra bolag i koncernen generera sådana synergier att förvärvet resulterar i ett betydande tillskott till vinst per aktie.



# Noter

De förvärvade bolagets nettotillgångar vid förvärvstidpunkten:

Wise Fakta AB (Talentum HR AB)	Redovisade värden	Verkligt värde justering	Verkliga värden
Immateriella anläggningstillgångar	625	22 000	22 625
Materiella anläggningstillgångar	784	0	784
Uppskjuten skattefordran	2 772	0	2 772
Lager	880	0	880
Kundfordringar	7 846	0	7 846
Skattefordran	560	0	560
Övriga kortfristiga fordringar	2 192	0	2 192
Likvida medel	11 952	0	11 952
Uppskjuten skatt	-5 950	0	-5 950
Leverantörsskulder	-712	0	-712
Övriga kortfristiga skulder	-22 417	0	-22 417
<b>Netto identifierbara tillgångar och skulder:</b>			<b>20 532</b>

## Förvärv av Resurs Bemanning AB:

Den goodwill som Wise Group har betalt för verksamheten är hänförlig till nyttjandevärde samt till de synergier som blir tillgängliga i och med förvärvet. Resurs Bemanning AB konsoliderades per förvärvsdatumet den 15 mars 2012, bolaget har ingen påverkan på koncernen 2011 i och med att förvärvet skedde efter bokslutsdatum. Om förvärvet hade inträffat i verksamhetsårets början den 1 januari 2011, skulle koncernens omsättning blivit 146 Mkr högre d v s totalt 368 Mkr och rörelseresultatet skulle ha blivit 19,4 Mkr. Se vidare information not 32.

## Synergieffekter av samgåendet:

Genom avnotering av Resurs Bemanning minskas kostnader för exempelvis framtagandet av finansiella rapporter, revision samt avgifter till OMX. Det nya bolaget kommer även att få en bättre position i upphandlingar av tjänster. En gemensam central administration för den Nya koncernen innebär ytterligare kostnadsbesparingar med start innevarande år. Wise ser redan idag hur bolagen i koncernen ofta och i betydande omfattning lyckas öppna dörrar för övriga koncernbolag. Internt kallas detta för "cross selling" och understöds av processer och rutiner såsom arbetsgrupper som kontinuerligt och strukturerat arbetar för att utveckla denna typ av försäljning. Styrelsen bedömer att det kan uppstå intäkts synergier då Resurs Bemanning blir en del av Wise genom "cross selling" men att det är svårt att uppskatta värdet av detta.

De förvärvade bolagets nettotillgångar vid förvärvstidpunkten:

Resurs Bemanning AB (förvärvat efter balansdagen)	Redovisade värden	Verkligt värde justering	Verkliga värden
Immateriella anläggningstillgångar	521	0	521
Materiella anläggningstillgångar	184	0	184
Uppskjuten skattefordran	4 794	0	4 794
Kundfordringar	24 490	0	24 490
Skattefordran	3 741	0	3 741
Övriga kortfristiga fordringar	2 481	0	2 481
Likvida medel	37 746	0	37 746
Leverantörsskulder	-2 654	0	-2 654
Övriga kortfristiga skulder	-19 422	0	-19 422
<b>Netto identifierbara tillgångar och skulder:</b>			<b>51 881</b>

# Noter

## Not 18 ANDELAR I INTRESSEBOLAG

kSEK	Koncern		Moderbolag	
	2011	2010	2011	2010
Ingående anskaffningsvärde	506	578	200	200
Andel i resultat från intressebolag	-371	-72	0	0
<b>Utgående bokfört värde</b>	<b>135</b>	<b>506</b>	<b>200</b>	<b>200</b>

Wise Group AB innehar 853 andelar motsvarande 38,0 % av kapital och röster i det norska bolaget SignForm AS. Bolaget marknadsför blanketter och dokument över Internet på den norska marknaden. SignForm AS är ett privat bolag och är inte registrerat på någon aktiebörs. Koncernens intresse i SignForm framgår av tabell nedan. Omräkning från norska kronor har skett till balansdagens kurs.

	2011	2010
<b>ANDEL AV INTRESSEBOLAGETS BALANSRÄKNING:</b>		
Tillgångar	417	803
Skulder	-282	-297
Eget kapital	-135	-506
<b>ANDEL AV INTRESSEBOLAGETS RESULTATRÄKNING:</b>		
Omsättning	980	1 217
Resultat	-209	140
Justering för tidigare års resultat	-162	-212
<b>Redovisat resultat</b>	<b>-371</b>	<b>-72</b>

2010 års siffror är justerade mot det verkliga utfallet då det inte var fastställt vid publiceringen av Wise Groups AB (publ) årsredovisning 2010. Förändringen av resultatet med - 162 tkr är med i 2011 års koncernredovisning. Utfallet för Sign Form AS 2011 är preliminärt då resultatet för 2011 ännu ej är fastställt.

Direktägda: SignForm AS

Antal andelar Eget kapital 2011 Årets resultat 2011 Bokfört värde koncernen Bokfört värde moderbolaget Kapital-&röstandel

853 st	135	-371	135	200	38%
--------	-----	------	-----	-----	-----

### UPPGIFTER OM INTRESSEBOLAGETS ORGANISATIONSNUMMER OCH SÄTE:

	Org.nr	Säte
Sign Form A/S	977288495	Oslo, Norge

## Not 19 ANDRA LÅNGFRISTIGA VÄRDEPAPPERSINNEHAV

kSEK	Koncern		Moderbolag	
	2011	2010	2011	2010
Ingående anskaffningsvärde	14	14	0	0
<b>Utgående anskaffningsvärde</b>	<b>14</b>	<b>14</b>	<b>0</b>	<b>0</b>
Ingående nedskrivningar	-5	0	0	0
Nedskrivning/Återförd nedskrivning	0	-5		
Utgående nedskrivningar	-5	-5	0	0
<b>Utgående bokfört värde</b>	<b>9</b>	<b>9</b>	<b>0</b>	<b>0</b>

# Noter

INNEHAVET AVSER	Org.nr	Säte	Antal andelar	Kapital & röstandel	Bokfört värde
Nyckeltalsinstitutet	556430-6107	Stockholm	120 st	8 %	9

Värdepappersinnehavet är värderat till anskaffningsvärdet då det inte går att fastställa ett verkligt värde.

Not 20

## FINANSIELLA INSTRUMENT PER KATEGORI

Redovisningsprinciperna för finansiella instrument har tillämpats för nedanstående poster.

kSEK	Koncern		Moderbolag	
	2011	2010	2011	2010
<b>Låne och kundfordringar</b>				
Kundfordringar	49 742	21 467	0	0
Övriga fordringar	148	97	16	18
<b>Tillgängliga för försäljning</b>				
Andra långsiktiga värdepapper	9	9	0	0
<b>Summa<sup>1)</sup></b>	<b>49 899</b>	<b>21 573</b>	<b>16</b>	<b>18</b>
<b>Övriga finansiella skulder</b>				
Upplupna kostnader	25 299	7 954	989	446
Leverantörsskulder	11 133	5 620	1 095	905
Övriga skulder	38 859	9 926	18 941	263
<b>Summa<sup>1)</sup></b>	<b>75 291</b>	<b>23 500</b>	<b>21 025</b>	<b>1 614</b>

<sup>1)</sup> Bokfört värde överensstämmer med verkligt värde.

Not 21

## KUNDFORDRINGAR

kSEK	Koncern	
	2011	2010
Kundfordringar	49 894	21 532
Minus: reserv osäkra fordringar	-152	-65
<b>Kundfordringar - netto</b>	<b>49 742</b>	<b>21 467</b>
<b>Förfallna kundfordringar</b>		
Ej förfallna	40 702	15 743
Mindre än 3 månader	8 921	5 645
3 till 6 månader	185	144
Mer än 6 månader	86	0

Inget nedskrivningsbehov anses föreligga för kundfordringar som är förfallna mindre än tre månader. Per den 31 december 2011 var kundfordringar uppgående till 9 192 kSEK (5 789) förfallna utan att något nedskrivningsbehov ansågs föreligga. Dessa gäller ett antal oberoende kunder vilka tidigare inte haft några betalningssvårigheter. Åldersanalysen av dessa kundfordringar framgår ovan. Fr o m 2009 har kravhanteringen skötts internt med endast inkassohanteringen av extern part. Förfallna kundfordringar har en ratingskala om 3, kreditvärdigheten bedöms efter 3 mån och därefter beslutas om de ska bokföras som osäkra fordran. Av koncernens totala kundstock anses ca åttio procent ha en ratingskala om 1. Se vidare not 33 Risker och känsligheter.

# Noter

## Förändring reserv osäkra kundfordringar

	Koncern	
	2011	2010
Ingående reserv	65	194
Reservering osäkra kundfordringar	255	205
Bortskrivna fordringar	-53	-334
Återförda outnyttjade belopp	-115	0
<b>Utgående reserv</b>	<b>152</b>	<b>65</b>

## Not 22 KORTFRISTIGA RÄNTEBÄRANDE SKULDER

kSEK	Koncern		Moderbolag	
	2011	2010	2011	2010
<b>Räntebärande skulder</b>				
Bank lån	10 000	0	10 000	0
Lån förvärv Talnetum HR AB	4 000	0	10 000	0
<b>Summa</b>	<b>14 000</b>	<b>0</b>	<b>14 000</b>	<b>0</b>

## Not 23 FORDRINGAR OCH SKULDER KONCERNBOLAG

kSEK	Moderbolag	
	2011	2010
<b>Fordringar</b>		
Wise Bemanning AB	502	0
Wise Professionals AB	0	7 845
Wise Consulting AB	897	3 527
<b>Summa</b>	<b>1 399</b>	<b>11 372</b>
<b>Skulder</b>		
Wise Bemanning AB	0	1 186
Wise Professionals AB	445	0
Wise OnLine AB	10 532	7 199
K2 Search AB	741	2 678
Netsurvey Bolinder AB	6 175	0
<b>Summa</b>	<b>17 893</b>	<b>11 063</b>

Fordringar och skulder avser normala affärsförbindelser mellan bolagen.

## Not 24 ÖVRIGA FORDRINGAR

kSEK	Koncern		Moderbolag	
	2011	2010	2011	2010
Fordran skattekonto	27	0	0	0
Övriga fordringar	121	97	15	18
<b>Summa</b>	<b>148</b>	<b>97</b>	<b>15</b>	<b>18</b>

# Noter

## Not 25 FÖRUTBETALDA KOSTNADER UPPLUPNA INTÄKTER

kSEK	Koncern		Moderbolag	
	2011	2010	2011	2010
Upplupna intäkter	858	80	0	0
Förutbetalda hyror	306	1 331	0	101
Förutbetalda abonnemang	627	326	175	55
Pensioner och sjukförsäkringar	142	707	7	0
Partnerprovisioner	2 629	328	0	93
Leasingavgifter	96	169	3	38
Förvärvskostnader	420	0	420	0
Övriga poster	1 060	386	173	145
<b>Summa</b>	<b>6 138</b>	<b>3 327</b>	<b>778</b>	<b>432</b>

## Not 26 ÅRETS FÖRÄNDRING AV LIKVIDA MEDEL

kSEK	Koncern		Moderbolag	
	2011	2010	2011	2010
Delkomponenter i likvida medel				
Banktillgodohavanden	23 896	17 357	1 095	5 522
<b>Summa</b>	<b>23 896</b>	<b>17 357</b>	<b>1 095</b>	<b>5 522</b>

### Upplysning om räntor

Under perioden erhållen ränta uppgår till	535	112	261	52
Under perioden betald ränta uppgår till	-380	-11	-340	-1

Koncernen har en outnyttjad checkräkningskredit på 2,0 MSEK.

## Not 27 AKTIEKAPITAL

År	Transaktion	Ändring aktier	Ökning aktie- kapital SEK	Totalt antal	Totalt aktie- kapital SEK	Kvotvärde
2005	Aktiekapital	1 000	100 000	1 000	100 000	100
2007	Split 10000:1	9 999 000	-	10 000 000	100 000	0,01
2007	Apportemission	54 277 487	542 775	64 277 487	642 775	0,01
2007	Apportemission	66 902 513	669 025	131 180 000	1 311 800	0,01

## Not 28 RESULTAT PER AKTIE

SEK	Koncern		Moderbolag	
	2011	2010	2011	2010
Resultat per aktie	0,12	0,07	-0,04	-0,02

Vid beräkning av ovanstående resultat har använts:

Resultat för perioden, kSEK	16 394	8 575	-5 382	-3 153
Vägt genomsnitt av antalet utestående aktier	131 180 000	131 180 000	131 180 000	131 180 000
Vägt genomsnitt av antalet utestående aktier efter utspädning	131 180 000	131 180 000	131 180 000	131 180 000

Det finns inga utestående konverteringslån, teckningsoptioner eller liknande i Wise Group AB som skulle kunna föranleda en potentiell utspädning för aktieägarna.

# Noter

## Not 29 UPPLUPNA KOSTNADER OCH FÖRUTBETALDA INTÄKTER

kSEK	Koncern		Moderbolag	
	2011	2010	2011	2010
Förutbetalda intäkter	28 353	12 015	0	0
Upplupna löner och sociala avgifter	18 414	6 836	576	403
Upplupna konsultkostnader/utveckling	3 404	722	0	0
Förvaltningskostnader	646	178	371	43
Kostnader avtalstvist med HR Manager AS	1 700	0	0	0
Övriga poster	1 135	218	42	0
<b>Summa</b>	<b>53 652</b>	<b>19 969</b>	<b>989</b>	<b>446</b>

## NOT 30 STÄLLDA SÄKERHETER AVSEENDE EGNA SKULDER OCH AVSÄTTNINGAR

kSEK	Koncern		Moderbolag	
	2011	2010	2011	2010
Företagsinteckningar	4 000	4 000	4 000	0
Bankgaranti	0	500	0	0
Eventualförpliktelser <sup>1</sup>	0	0	23 500	0
<b>Summa</b>	<b>4 000</b>	<b>4 500</b>	<b>27 500</b>	<b>0</b>

Wise Group AB borgar för generell obegränsad proprieborgen för kredittagare Wise Consulting AB i Danske Bank A/S.

<sup>1</sup>Pantsatta Netsurve Bolinder AB aktier i Danske Bank avseende lån om 10 Mkr.

## Not 31 FÖRVÄRV OCH AVYTTRINGAR AV DOTTERBOLAG OCH VERKSAMHETER

kSEK		Koncern		Moderbolag	
		2011	2010	2011	2010
Förvärv av dotterbolag	se not 17	51 600	0	51 600	0
<b>In-/utbetald köpeskilling</b>		<b>51 600</b>	<b>0</b>	<b>51 600</b>	<b>0</b>
Påverkan på bolagets likvida medel		51 600	0	51 600	0

## Not 32 KRITISKA BEDÖMNINGAR OCH UPPSKATTNINGAR

### Nedskrivningsprövning av goodwill

Vid beräkning av kassagenererade enheters återvinningsvärde för bolagets bedömning av eventuellt nedskrivningsbehov på goodwill, har antaganden om framtida förhållanden och uppskattningar av parametrar gjorts. Som förstås av beskrivningen i not 15 skulle ändringar under 2012 av förutsättningarna för dessa antaganden och uppskattningar kunna ha en effekt på värdet på goodwill. Företagsledningen bedömer dock att rimligt möjliga förändringar i dessa variabler (antaganden) i beräkningarna inte skulle ha så stora effekter att de var och en för sig skulle reducera återvinningsvärdet till ett värde som är lägre än det redovisade värdet. Om tillväxten i terminal perioden ändras med 1% påverkar det nyttjandevärdet med mellan 4-6 % och antagandet avseende avkastningskravet ändras med 1% påverkas nyttjandevärdet med mellan 14-17 %. Dessa beräkningar är hypotetiska och görs för att åskådliggöra känsligheten i bedömningarna och ska inte ses som en indikation på att de är troliga att förändras. Skulle båda de hypotetiska förändringarna ovan inträffa samtidigt medför detta ändå inget nedskrivningsbehov.

# Noter

## **Antaganden vid aktivering av arbete för egen räkning**

Vid bestämmande av nyttjandeperioder för internt upparbetade tjänstepaket har antagandena baserats på tjänstepaketens förväntade framtida ekonomiska livslängd. Antaganden om den ekonomiska livslängden får stor betydelse för effekten av avskrivningarna, som görs enligt plan jämt fördelade över tillgångarnas nyttjandeperioder. Tjänstepaketens innehåll baseras på svenska lagar och förordningar samt arbetsrättsliga avtal och myndighetsdirektiv. Företagsledningen bedömer att innehållet i tjänstepaketen med rimliga förändringar kommer att äga giltighet på den svenska arbetsmarknaden under överskådlig tid och därmed väl motsvara den för varje paket antagna ekonomiska livslängden.

## NOT 33 **HÄNDELSER EFTER RÄKENSKAPSÅRETS SLUT**

Extra bolagsstämma med aktieägarna i Wise Group AB (publ) hölls den 18 januari 2012 varvid beslut om emission av högst

Vid acceptperiodens utgång den 15 mars 2012 hade erbjudandet accepterats av aktieägare i Resurs Bemanning representerande 2 000 000 aktier av serie A och 14 367 213 aktier av serie B, vilket motsvarar 97,9 % av kapitalet och 99,0 procent av rösterna i Resurs Bemanning. Vilket innebar att affären genomfördes och bolaget kommer att konsolideras per den 15 mars 2012.

Wise Groups dotterbolag Netsurvey Bolinder AB tecknade två större avtal med globala företag för genomförande av medarbetarundersökningar.

Wise Consulting AB tecknade ramavtal med ett stort svenskt industriföretag för coaching och outplacement.

# Noter

## Not 34 RISKER OCH KÄNSLIGHETER

### RÖRELSEISKER

#### Konjunktur

Wise Groups verksamhet och lönsamhet påverkas av en rad yttre och inre faktorer, vilket bolaget kan påverka i större eller mindre omfattning. Försäljningen påverkas av den allmänna konjunkturutvecklingen, men i och med att de fem största kunderna tillsammans endast svarar för cirka fem procent av företagets omsättning påverkas bolaget endast i mindre omfattning av utvecklingen i enskilda branscher.

#### Kunder

Wise Group har över 6 000 kunder av vilka de flesta svarar för en relativt liten del av bolagets omsättning. Många av våra kunder är återkommande, dock krävs en ständig kundbearbetning. För att säkra en ständig återväxt på kundsidan arbetar Wise Group aktivt med kundvård samt även med kundbearbetning för att öka antalet kundbesök.

#### Tjänster, produktutveckling och försäljning

Abonnemangstjänsterna distribueras via Internet. Affärsmodellen innebär att varje nytt abonnemang, som följer på det först sålda, har marginella kostnader för utveckling, marknadsföring, produktion, distribution samt service medan försäljningskostnaderna är relativt konstanta. Misslyckad produktutveckling utgör därmed en stor rörelserisk. Konsulttjänsterna: rekrytering, search, konsultuthyrning, undersökningar, coaching och outplacement tillhandahålls via bolagets anställda konsulter. Konsulterna vidareutbildas kontinuerligt för att bolaget ska kunna behålla sin kvalitet och professionalism. Försäljningen sker via direktbearbetning av kunderna. Försäljningsutvecklingen är beroende av Wise Groups säljkår/konsulter. Avhopp eller hög sjukfrånvaro hos en eller fler försäljare/konsulter innebär minskad försäljning. För att minimera beroendet av enskilda medarbetare har Wise Group ett kundvårdssystem, tydliga befattningsbeskrivningar och projektmodeller.

#### Konkurrens

Wise Groups marknad för Internetbaserade HR-tjänster karaktäriseras av många mindre aktörer som erbjuder anpassade HR-tjänster och ett fåtal större aktörer som erbjuder helt standardiserade tjänster. När det gäller mer avancerade HR-konsulttjänster finns det många konkurrenter till Wise Group, men Wise Group har en unik position genom att som enda aktör erbjuda både standardiserade och kundanpassade tjänster. Konkurrenter eller nya aktörer kan utveckla konkurrerande lösningar eller kopiera Wise Groups lösningar. Företagets bedömning är dock att bolaget har ett marknadsföringsprång genom en fungerande IT-plattform, en attraktiv kundbas och ett etablerat varumärke. En annan typ av konkurrens kommer från kundernas interna lösningar. Wise Group måste därför alltid erbjuda tjänster av högre kvalitet och tjänster som är ett attraktivt alternativ till kundernas interna hantering.

I Sverige byter mer än var tionde sysselsatt både arbetsplats och arbetsgivare varje år (källa SCB). Trots att Wise Group börjar bli en stor spelare i rekrytering/konsultuthyrningsbranschen är bolagets andel av alla dessa försvinnande liten, efterfrågan på kompetent personal och nyckelpersoner

kommer att finnas kvar, även i en avmattad konjunktur. Bedömningen är att marknaden kommer att vara god under kommande år med en på lång sikt fortsatt bra marknad för rekrytering/konsultuthyrningsföretag. De stora kommande pensionsavgångarna de närmaste åren i kombination med en ökad rörlighet i arbetsmarknaden ger bra förutsättningar för fortsatt tillväxt för bolaget.

Coachning och outplacement erbjuds till befintliga medarbetare i olika företag och organisationer i samband med chefs och medarbetarutveckling, nedskärningar, och organisationsförändringar. Bolaget har en bra och tydlig position mot chefer och specialister. Efterfrågan på den här typen av tjänster fungerar i alla typer av konjunkturer.

Medarbetare och kundundersökningar bygger på studier om effektivitet och lönsamhet i organisationer med tydligt fokus på förbättringsarbete. Med dessa får företag och organisationer en effektiv process, smarta rapporter som är lätta att förstå, bra förutsättningar och stöd i deras förbättringsarbete. Efterfrågan på den här typen av tjänster kan fungera i alla typer av konjunkturer då värdet av nöjda medarbetare har visat sig vara av betydande vikt för ett företags framgång.

#### Teknik

OnLine-tjänsterna administreras via en Internet-plattform byggd i den etablerade programvaran EpiServer. Den nya plattformen implementerades under 2006. Wise Groups modernisering av plattformen kommer att leda till väsentliga produktivitetsvinster samtidigt som risken för tekniska konkurrensnackdelar minskas. Dataföretaget Bahnhof svarar för servrarnas fysiska säkerhet samt brandvägg mot omvärlden. Bahnhof garanterar 99 procent upptid för tjänsterna som är knutna till systemplattformen. Risken för avbrott är låg och Bahnhof har även under 2011 levt upp till sitt åtagande. Wise Group ansvarar själva för drift och administration av systemplattformen.

#### Humankapital

Wise Group utvecklar sitt OnLine tjänsteutbud med interna specialister i samarbete med externa experter från många kompetensområden för att säkra innehållets relevans och validitet. Wise Group eliminerar därmed risken med att vara i huvudsak beroende av anställda specialister. En av Wise Groups framgångsfaktorer är medarbetarnas kompetens och professionella utveckling. Bolaget arbetar kontinuerligt med att engagera och attrahera befintlig och framtida personal.

#### Försäkringar

Wise Groups företagsförsäkring omfattar egendoms-,ansvars- och avbrottsförsäkring. Försäkringen täcker inkomstbortfall vid verksamhetsavbrott upp till 12 månader samt eventuella skadeståndskrav från kunder.

#### Finansiella risker

Ansvaret för att utforma koncernens finansiering och finansiell riskhantering ligger på styrelsen och verkställs av ekonomichefen. Riskerna utvärderas årligen i samband med budgetarbetet. Wise Group ska hålla en låg riskprofil avseende placeringar, lån och räntebindningstider.

#### Kreditrisk

Kreditrisken utgörs av den kredit som ges till kunder. Koncernens fem största kunder svarar tillsammans endast för cirka fem procent av företagets omsättning. Koncernens kreditpolicy



# Noter

för hur kundkrediter ska hanteras, regleras med en intern kreditkodsbedömning. Vilket 1 är den högsta och 3 den lägsta. Då koncernen i stor utsträckning arbetar med stora etablerade bolag som har en hög kreditvärdighet sker inte en extern kreditkontroll av samtliga kunder. För affärsområdet OnLine begränsas kreditrisken av att kunder som ej betalar stängs av från sina abonnemang. För affärsområdena Professionals, Consulting och K2 begränsas risken av täta kontakter med kundföretagen, genom tjänsternas karaktär som expertuppdrag hos kunderna. Bristande betalningsförmåga blir därför uppenbar i ett tidigt skede varpå uppdragen kan avbrytas.

## Valutarisk

Valutarisken utgörs av den resultateffekt som en valutakursförändring orsakar. Valutarisken i Wise Group är försumbar, eftersom bolaget i huvudsak verkar på den svenska marknaden.

## Ränterisk

Ränterisken motsvaras av den resultateffekt som en ränteförändring orsakar. Wise Group har vid årets utgång inga utestående skulder till banker eller andra kreditinstitut.

## Likviditet

Försäljningen i Wise Group innebär stora säsongsvariationer med svagt positivt kassaflöde under kvartal ett och två, negativt under kvartal tre, och åter positivt i kvartal fyra. Genom att kontinuerligt följa upp och prognostisera aktuella betalningsströmmar kan likviditetsrisken förutses och undvikas.

## Känslighetsanalys – rörelse

Förändringar i omsättning, rörelsemarginal och ändrade kostnader är de faktorer som främst kan påverka resultatet. I tabellen har resultateffekten beräknats under förutsättning att alla andra faktorer i resultaträkningen är oförändrade.

<b>Faktor</b>	<b>Förändring, i procent</b>	<b>Resultateffekt, MSEK</b>
Nettoomsättning	+/- 10	+/- 22,2
Rörelsemarginal	+/- 1	+/- 2,2
Personalkostnader	+/- 10	+/- 13,3

# Styrelsens underskrifter

Stockholm den 27 april 2012

**Erik Mitteregger**  
Styrelseordförande

**Peter Birath**  
Styrelseledamot

**Ewa Lagerqvist**  
Styrelseledamot

**Stefan Rossi**  
Styrelseledamot

**Christian Rossi**  
Styrelseledamot

**Torvald Thedéen**  
Styrelseledamot

Vår revisionsberättelse har angivits den 27 april 2012  
Ernst & Young AB

**Stefan Hultstrand**  
Auktoriserad revisor

# Revisionsberättelse

Till årsstämman i Wise Group AB (publ),

org.nr. 556686-3576

## Rapport om årsredovisningen och koncernredovisningen

Vi har reviderat årsredovisningen och koncernredovisningen för Wise Group AB (publ), för år 2011. Bolagets årsredovisning och koncernredovisning ingår i den tryckta versionen av detta dokument på sidorna 20-58.

## Styrelsens och verkställande direktörens ansvar för årsredovisningen och koncernredovisningen

Det är styrelsen och verkställande direktören som har ansvaret för att upprätta en årsredovisning som ger en rättvisande bild enligt årsredovisningslagen och koncernredovisning som ger en rättvisande bild enligt International Financial Reporting Standards, såsom de antagits av EU, och årsredovisningslagen, och för den interna kontroll som styrelsen och verkställande direktören bedömer är nödvändig för att upprätta en årsredovisning och koncernredovisning som inte innehåller väsentliga felaktigheter, vare sig dessa beror på oegentligheter eller på fel.

## Revisorns ansvar

Vårt ansvar är att uttala oss om årsredovisningen och koncernredovisningen på grundval av vår revision. Vi har utfört revisionen enligt International Standards on Auditing och god revisionsd i Sverige. Dessa standarder kräver att vi följer yrkesetiska krav samt planerar och utför revisionen för att uppnå rimlig säkerhet att årsredovisningen och koncernredovisningen inte innehåller väsentliga felaktigheter.

En revision innefattar att genom olika åtgärder inhämta revisionsbevis om belopp och annan information i årsredovisningen och koncernredovisningen. Revisorn väljer vilka åtgärder som ska utföras, bland annat genom att bedöma riskerna för väsentliga felaktigheter i årsredovisningen och koncernredovisningen, vare sig dessa beror på oegentligheter eller på fel. Vid denna riskbedömning beaktar revisorn de delar av den interna kontrollen som är relevanta för hur bolaget upprättar årsredovisningen och koncernredovisningen för att ge en rättvisande bild i syfte att utforma granskningsåtgärder som är ändamålsenliga med hänsyn till omständigheterna, men inte i syfte att göra ett uttalande om effektiviteten i bolagets interna kontroll. En revision innefattar också en utvärdering av ändamålsenligheten i de redovisningsprinciper som har använts och av rimligheten i styrelsens och verkställande direktörens uppskattningar i redovisningen, liksom en utvärdering av den övergripande presentationen i årsredovisningen och koncernredovisningen.

Vi anser att de revisionsbevis vi har inhämtat är tillräckliga och ändamålsenliga som grund för våra uttalanden.

## Uttalanden

Enligt vår uppfattning har årsredovisningen upprättats i enlighet med årsredovisningslagen och ger en i alla väsentliga avseenden rättvisande bild av moderbolagets finansiella ställning per den 31 december 2011 och av dess finansiella resultat och kassaflöden för året enligt årsredovisningslagen och koncernredovisningen har upprättats i enlighet med årsredovisningslagen och ger en i alla väsentliga avseenden rättvisande bild av koncernens finansiella ställning per den 31 december 2011 och av dess

finansiella resultat och kassaflöden för året enligt International Financial Reporting Standards, såsom de antagits av EU, och årsredovisningslagen. Förvaltningsberättelsen är förenlig med årsredovisningens och koncernredovisningens övriga delar.

Vi tillstyrker därför att årsstämman fastställer resultaträkningen och balansräkningen för moderbolaget och totalresultatet och finansiella ställningen för koncernen.

## Rapport om andra krav enligt lagar och andra författningar

Utöver vår revision av årsredovisningen och koncernredovisningen har vi även reviderat förslaget till dispositioner beträffande bolagets vinst eller förlust samt styrelsens och verkställande direktörens förvaltning för Wise Group AB (publ), för år 2011.

## Styrelsens och verkställande direktörens ansvar

Det är styrelsen som har ansvaret för förslaget till dispositioner beträffande bolagets vinst eller förlust, och det är styrelsen och verkställande direktören som har ansvaret för förvaltningen enligt aktiebolagslagen.

## Revisorns ansvar

Vårt ansvar är att med rimlig säkerhet uttala oss om förslaget till dispositioner av bolagets vinst eller förlust och om förvaltningen på grundval av vår revision. Vi har utfört revisionen enligt god revisionsd i Sverige.

Som underlag för vårt uttalande om styrelsens förslag till dispositioner beträffande bolagets vinst eller förlust har vi granskat styrelsens motiverade yttrande samt ett urval av underlagen för detta för att kunna bedöma om förslaget är förenligt med aktiebolagslagen.

Som underlag för vårt uttalande om ansvarsfrihet har vi utöver vår revision av årsredovisningen och koncernredovisningen granskat väsentliga beslut, åtgärder och förhållanden i bolaget för att kunna bedöma om någon styrelseledamot eller verkställande direktören är ersättningskyldig mot bolaget. Vi har även granskat om någon styrelseledamot eller verkställande direktören på annat sätt har handlat i strid med aktiebolagslagen, årsredovisningslagen eller bolagsordningen.

Vi anser att de revisionsbevis vi har inhämtat är tillräckliga och ändamålsenliga som grund för våra uttalanden.

## Uttalanden

Vi tillstyrker att årsstämman disponerar vinsten enligt förslaget i förvaltningsberättelsen och beviljar styrelsens ledamöter och verkställande direktören ansvarsfrihet för räkenskapsåret.

Stockholm den 27 april 2012

Ernst & Young AB

Stefan Hultstrand

Auktoriserad revisor

# Femårsöversikt

kSEK	2011	2010	2009	2008	2007
<b>OMSÄTTNING</b>					
Nettoomsättning					
Online	26 401	26 972	27 251	27 936	24 639
Consulting	52 697	32 116	24 133	29 173	21 935
Professionals	81 247	39 394	18 521	15 443	17 366
K2 Search	45 920	31 860	20 494	35 625	13 325
Netsurvey konsoliderat fr.o.m. 2011-06-15	18 808	-	-	-	-
Eliminering	-3 226	-1 952	-931	-2 424	-21
Övriga rörelseintäkter	-	-	-	-	-
<b>Summa Omsättning</b>	<b>221 847</b>	<b>128 390</b>	<b>89 468</b>	<b>105 753</b>	<b>77 244</b>
<b>RESULTAT</b>					
Rörelseresultat					
Online	-4	1 541	4 303	4 629	1 761
Consulting	5 727	2 441	1 221	3 892	274
Professionals	8 715	4 385	-836	84	994
K2	8 463	6 075	-1 048	3 009	3 708
Netsurvey konsoliderat fr.o.m. 2011-06-15	2 939	-	-	-	-
Övrigt	-3 265	-4 066	-4 738	-7 135	-8 143
Summa Rörelseresultat	22 575	10 376	-1 098	4 479	-1 406
<b>ÅRETS RESULTAT</b>	<b>16 394</b>	<b>8 575</b>	<b>-167</b>	<b>4 022</b>	<b>-3 726</b>
<b>EKONOMISK STÄLLNING</b>					
Anläggningstillgångar	92 169	42 806	45 110	47 683	51 107
Kortfristiga fordringar	59 501	24 891	16 359	18 708	25 838
Kassa och bank	23 896	17 357	6 950	4 187	1 571
<b>Summa tillgångar</b>	<b>175 566</b>	<b>85 054</b>	<b>68 419</b>	<b>70 578</b>	<b>78 516</b>
Eget kapital <sup>1)</sup>	58 164	48 329	39 754	39 921	35 899
Uppskjuten skatt	9 475	1 026	610	771	893
Långfristiga skulder	0	0	0	0	1
Kortfristiga skulder	107 927	35 699	28 055	29 886	41 723
<b>Summa eget kapital och skulder</b>	<b>175 566</b>	<b>85 054</b>	<b>68 419</b>	<b>70 578</b>	<b>78 516</b>

<sup>1)</sup>Omstrukturering i samband med omvänt förvärv av Dagon AB 2007

# Femårsöversikt

kSEK	2011	2010	2009	2008	2007
<b>NYCKELTAL</b>					
Rörelsemarginal, %	10,2%	8,1%	-1,2%	4,2%	-1,8%
Vinstmarginal, %	7,4%	6,7%	-0,2%	3,8%	-4,8%
Sysselsatt kapital, kSEK	67 639	49 355	40 364	40 692	43 793
Soliditet, %	33,1%	56,8%	58,1%	56,6%	45,7%
Skuldsättningsgrad, ggr	0,2	0,0	0,0	0,0	0,2
Kassaflöde, kSEK	6 539	10 407	2 763	2 616	1 458
Avkastning på eget kapital, %	30,8%	19,5%	neg.	10,6%	neg.
Avkastning på totalt kapital, %	12,7%	11,2%	neg.	5,4%	neg.
Avkastning på sysselsatt kapital, %	38,6%	23,2%	neg.	10,4%	neg.
Kapitalomsättningshastighet, ggr	3,8	2,9	2,2	2,5	2,6
<b>DATA PER AKTIE</b>					
Antal aktier vid årets slut (1000-tal)	131 180	131 180	131 180	131 180	131 180
Genomsnittligt antal aktier (1000-tal)	131 180	131 180	131 180	131 180	78 584
Antal aktier efter fullt utnyttjande av utställda optioner (1000-tal)	131 180	131 180	131 180	131 180	131 180
Eget kapital per aktie, sek	0,44	0,37	0,30	0,30	0,27
Eget kapital per aktie efter full utspädningseffekt av utställda optioner, sek	0,44	0,37	0,30	0,30	0,27
Vinst per aktie, sek	0,12	0,07	0,00	0,03	-0,05
Vinst per aktie efter full utspädningseffekt av utställda optioner, sek	0,12	0,07	0,00	0,03	-0,05
Kassaflöde per aktie, sek	0,05	0,08	0,02	0,02	0,02
Börskurs, sek	0,97	0,49	0,36	0,18	0,32
Utdelning per aktie	0,05	0,00	0,00	0,00	0,00
<b>PERSONAL</b>					
Medelantal anställda	177	121	99	92	59
Antal anställda vid årets slut	211	130	100	100	78

# Bolagsordning

Bolagsordning för Wise Group AB (publ) (org nr 556686-3576)

## § 1

Bolagets firma är Wise Group AB. Bolaget är publikt.

## § 2

Styrelsen skall ha sitt säte i Stockholms kommun.

## § 3

Bolaget skall, direkt eller indirekt, bedriva verksamhet inom nedan nämnda områden samt idka därmed förenlig verksamhet; konsultverksamhet avseende Internet- och intranätlösningar, konsultverksamhet avseende Human Resource Management, konsultverksamhet med inriktning på information, management och data, utveckling och design av dataprogram/produkter samt försäljning av nämnda produkter/tjänster i kombination med lämplig hårdvara samt förvaltning och handel med värdepapper och fastigheter.

## § 4

Bolagets aktiekapital skall utgöra lägst 500 000 kronor och högst 2 000 000 kronor.

## § 5

Antalet aktier skall vara lägst 50 000 000 och högst 200 000 000.

## § 6

Styrelsen skall bestå av lägst tre och högst åtta ledamöter med högst lika antal suppleanter. Ledamöter och suppleanter väljes årligen på årsstämma för tiden intill dess nästa årsstämma hålls. 1-2 revisorer med eller utan revisorssuppleanter eller ett registrerat revisionsbolag utses på årsstämma för tiden intill slutet av den årsstämma som hålls under det fjärde räkenskapsåret efter revisionsvalet.

## § 7

Kallelse till årsstämma samt till extra bolagsstämma där fråga om ändring av bolagsordningen kommer att behandlas skall utfärdas tidigast sex och senast fyra veckor före stämman. Kallelse till annan extra bolagsstämma skall utfärdas tidigast sex och senast två veckor före stämman. Kallelse till bolagsstämma, liksom andra meddelanden till aktieägarna, skall ske genom annonsering i Post- och Inrikes Tidningar samt på bolagets hemsida. Att kallelse skett skall annonseras i Svenska Dagbladet. Om utgivningen av Svenska Dagbladet skulle nedläggas, skall istället kallelse ske genom annonsering i post- och Inrikes Tidningar och i Dagens Nyheter.

## § 8

Aktieägare som vill delta i förhandlingarna på bolagsstämma skall dels vara upptagen som aktieägare i sådan utskrift eller annan framställning av hela aktieboken som avses i 7 kap 28 § tredje stycket aktiebolagslagen, avseende förhållandena fem vardagar före stämman, dels anmäla detta till bolaget senast kl. 16.00 den dag som anges i kallelsen till stämman. Sistnämnda dag får inte vara söndag, annan allmän helgdag, lördag, midsommarafton, julafton eller nyårsafton och inte infalla tidigare än femte vardagen före stämman. Aktieägare

får vid bolagsstämma medföra ett eller två biträden, dock endast om aktieägaren anmält detta enligt föregående stycke.

## § 9

Styrelsens ordförande eller den styrelsen därtill utsett öppnar bolagsstämma och leder förhandlingarna intill dess ordförande valts.

## § 10

Årsstämma hålles årligen inom 6 månader efter räkenskapsårets utgång.

På årsstämmans ska följande ärende förekomma.

1. Val av ordförande vid stämman;
2. Upprättande och godkännande av röstlängd;
3. Godkännande av dagordningen;
4. Val av en eller två justeringsmän att underteckna protokollet;
5. Prövning av om stämman blivit behörigen sammankallad;
6. Föredragning av framlagd årsredovisning och revisionsberättelse samt, i förekommande fall, koncernredovisning och koncernrevisionsberättelse;
7. Beslut om:
  - (a) fastställande av resultaträkning och balansräkning samt, i förekommande fall, koncernresultaträkning och koncernbalansräkning;
  - (b) dispositioner beträffande bolagets vinst eller förlust enligt den fastställda balansräkningen;
  - (c) beslut om ansvarsfrihet åt styrelseledamöter och verkställande direktör när sådan förekommer;
8. Fastställande av styrelse- och, i förekommande fall, revisorsarvoden;
9. Val av styrelse och, i förekommande fall, revisionsbolag eller revisorer samt eventuella revisorssuppleanter;
10. Annat ärende som ankommer på stämman enligt aktiebolagslagen eller bolagsordningen.

## § 11

Bolagets räkenskapsår skall vara 01-01 – 12-31

## § 12

Bolagets aktier skall vara registrerade i ett avstämningsregister enligt lagen (1998:1479) om kontoföring av finansiella instrument.

Denna bolagsordning har antagits på ordinarie årsstämma den 15 april 2010.

# Definitioner och begrepp

## Abonnemangsbas

Totala värdet av utestående aktiva abonnemang.

## Aktiekurs

Sista betalkurs för året.

## Anläggningstillgångar

Nettoinvesteringar i anläggningar, inklusive eventuella avyttringar.

## Antalet anställda vid årets slut

Antalet anställda vid årets slut omräknat till heltidstjänster.

## Avkastning på eget kapital

Nettoresultat i procent av genomsnittligt eget kapital.

## Avkastning på sysselsatt kapital

Rörelseresultat plus finansiella intäkter i procent av genomsnittligt sysselsatt kapital.

## Avkastning på totalt kapital

Nettoresultat i procent av genomsnittligt totalt kapital.

## Bruttomarginal

Rörelseresultat före avskrivningar i procent av nettoomsättning.

## Eget kapital per aktie

Eget kapital vid årets slut dividerat med antal aktier vid årets slut.

## HR

Human Resources

## Kapitalomsättningshastighet

Nettoomsättning dividerat med genomsnittligt sysselsatt kapital.

## Kurs/eget kapital

Sista betalkurs för året dividerat med eget kapital vid årets slut.

## P/E-tal

Aktiekurs i förhållande till vinst per aktie.

## Räntebärande nettoskuld

Räntebärande skulder minus likvida medel.

## Räntebärande nettoskuld

Räntebärande skulder minus likvida medel. Resultat efter finansiella poster plus finansiella kostnader dividerat med finansiella kostnader.

## Räntetäckningsgrad

Resultat efter finansiella poster plus finansiella kostnader dividerat med finansiella kostnader.

## Rörelsemarginal

Rörelseresultat i procent av nettoomsättning.

## Skuldsättningsgrad

Räntebärande skulder dividerat med eget kapital.

## Soliditet

Eget kapital i procent av balansomslutningen.

## Sysselsatt kapital

Balansomslutning minskad med icke räntebärande skulder. Genomsnittligt sysselsatt kapital har beräknats som ingående plus utgående sysselsatt kapital dividerat med två.

## Utdelning

Utdelning per aktie under året.

## Vinst per aktie

Resultat efter faktisk skatt, dividerat med genomsnittligt antal aktier.

## Vinstmarginal

Resultat efter skatt i förhållande till nettoomsättning.



**Wise Group AB (publ)**

Box 22109, 104 22 Stockholm

Besöksadress: Sveavägen 13, plan 10, 12 & 14

Tel: 08-555 290 00

Fax: 08-555 290 59

E-post: [info@wise.se](mailto:info@wise.se)

[www.wise.se](http://www.wise.se)