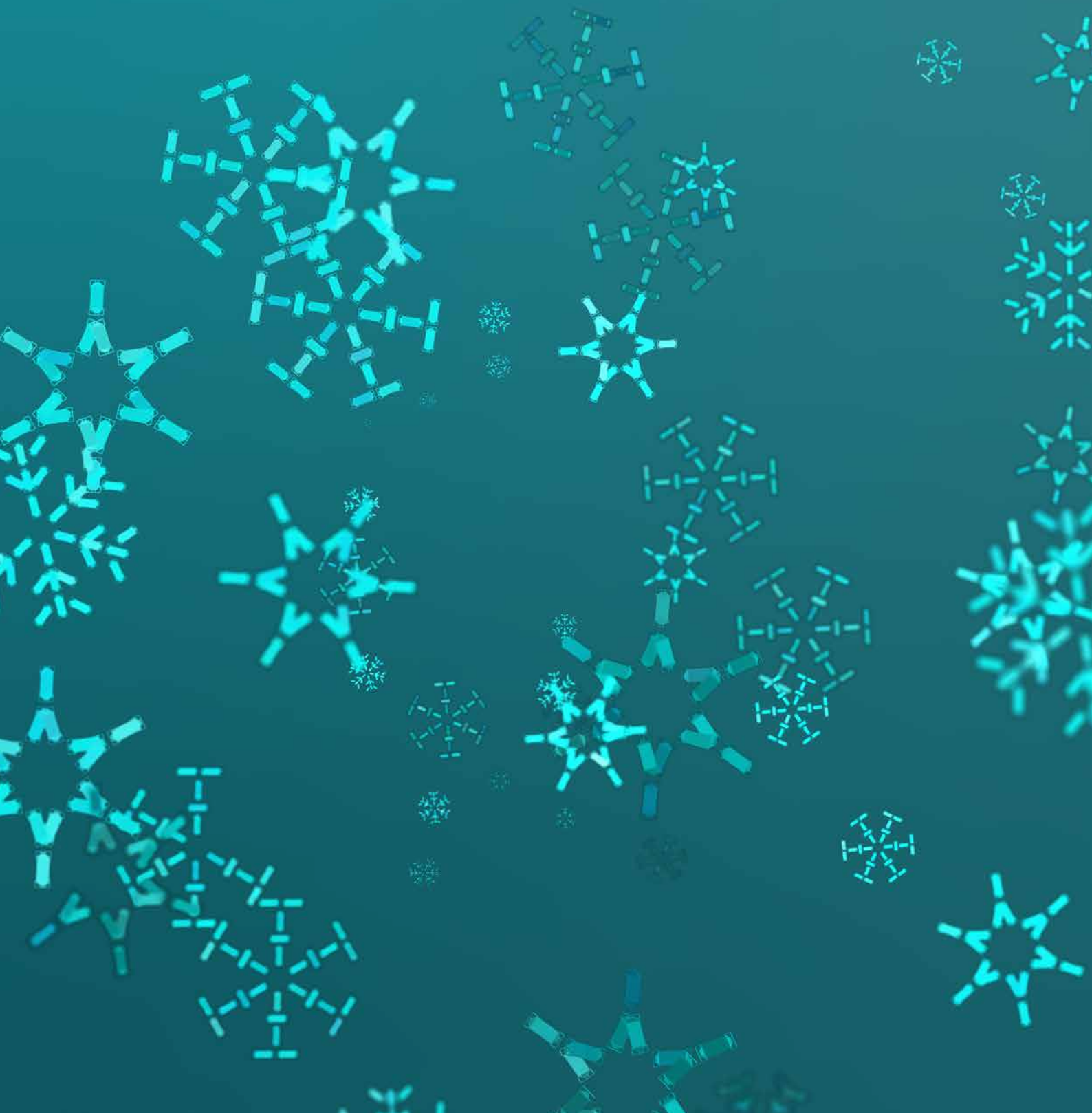


BOKSLUTSKOMMUNIKÉ

Fjärde kvartalet, 2021



Fjärde kvartalet, 2021

Finansiell sammanfattning

Värden inom () avser föregående års motsvarande period.

- » Intäkterna för kvartalet uppgick till 21,0 MSEK (8,9). Ackumulerade intäkter t o m fjärde kvartalet uppgick till 81,8 MSEK (29,3) vilket ger en tillväxt om 179 % för helåret.
- » Rörelseresultatet för kvartalet uppgick till -25,7 MSEK (-12,3). Ackumulerade rörelseresultatet t o m fjärde kvartalet uppgick till -78,0 MSEK (-43,1).
- » Koncernens resultat efter finansiella poster för kvartalet uppgick till -26,5 MSEK (-12,5).
- » Resultat per aktie för kvartalet, hänförligt till moderbolagets aktieägare, uppgick till -0,44 SEK (-0,21).
- » Eget kapital uppgick på balansdagen till 142,6 MSEK (201,9) eller 1,89 SEK per aktie (3,43).
- » Soliditeten på balansdagen uppgick till 60 % (83 %).
- » Kvartalets kassaflöde från den löpande verksamheten uppgick till -31,5 MSEK (-22,3).
- » På balansdagen uppgick koncernens likvida medel till 28,6 MSEK (151,9).

Väsentliga händelser under perioden

- » **2021-11-29** | Styrelsen i Cell Impact har beslutat om en fullt garanterad företrädesemission om upp till cirka 349 miljoner kronor
Styrelsen i Cell Impact beslutade, med stöd av bemyndigandet lämnat av extra bolagstämma den 16 november 2021, om en fullt garanterad företrädesemission om upp till högst 16 812 094 B-aktier, motsvarande högst 348,9 MSEK, före avdrag för emissionskostnader.
- » **2021-12-27** | Cell Impact meddelar slutgiltigt utfall av den fullt garanterade företrädesemissionen
Cell Impact meddelade slutgiltigt utfall av den fullt garanterade företrädesemissionen, för vilken teckningsperioden avslutades den 23 december 2021. Genom företrädesemissionen ökade Cell Impacts aktiekapital med 1 946 103 SEK till totalt aktiekapital om 8 757 466 SEK. Antalet B-aktier ökade med 16 812 094 B-aktier till 75 436 628 B-aktier, vilket innebär totalt antal A-och B-aktier om 75 654 428 aktier och som registrerades av Bolagsverket i januari 2022. Emissionen tillförde 348,9 MSEK, före emissionskostnader uppgående till 45,3 MSEK och slutfördes i januari 2022.

Väsentliga händelser efter perioden

- » Inga väsentliga händelser har skett efter periodens utgång.

VD HAR ORDET

Ökande försäljning

Under sista kvartalet 2021 nådde Cell Impact en försäljning på 21,0 MSEK vilket är 12,1 MSEK (+136 %) högre än motsvarande kvartal förra året. Rörelseresultatet uppgick till -25,7 MSEK, jämfört med -12,3 MSEK motsvarande kvartal 2020. Det negativa rörelseresultatet beror på de betydande investeringar i lokaler, utrustning och personal som sker i syfte att möjliggöra fortsatt tillväxt.

För helåret 2021 blev företagets försäljning 81,8 MSEK vilket är en ökning med 179 % jämfört med 2020 års försäljning på 29,3 MSEK. Helårets rörelseresultat uppgick till -78,0 MSEK, jämfört med -43,1 MSEK, 2020. Resultatet påverkades av kostnadsökningar för transporter och utrustnings installationer som uppstod på grund av covid pandemin.

En växande orderbok

Under kvartalet ökade bolagets orderbok av flödesplattor för leverans under 2022. Vi går in i ett nytt år med en robust orderbok som belägger en betydande del av Cell Impacts tillverkningskapacitet 2022. Orderboken innehåller också ett antal nya verktygsprojekt för nya flödesplattor för prototyp serier. Detta är väldigt glädjande och resultatet av mycket gott arbete av hela organisationen.

I början av 2021 hade vi en situation där efterfrågan översteg vår produktionskapacitet men efter vår uppbyggnad är vi ikapp med bättre balans och under 2022 har vi extra kapacitet som efterfrågan ser ut idag, vilket gör det möjligt att relativt snabbt kunna möta ytterligare efterfrågan från såväl kunder som prospekt.

Covid-19 presenterar utmaningar för global råvaruförsörjning och för Cell Impact är tillgången på rostfritt stål viktig. Vi har därför aktivt jobbat med att etablera en försörjningsmodell som gör att vi säkrar upp vårt behov av råmaterial på rullande 12-månaders basis. Detta skall göra det möjligt för oss att växa och ha en hög leveranssäkerhet för både existerande och framtida kunders behov.

Det finns även andra viktiga inköp och leveranssituationer och här går det att konstatera att vår internationella organisation spelar en viktig roll i att stödja våra inköpsaktiviteter genom sin lokala närvaro.

Den första leveransen av produktionsutrustning till Plug Power gick iväg som planerat under sista kvartalet även om pandemin ibland försökt sätta käppar i hjulet. På grund av reserestriktioner har vi genomfört digitala acceptanstester och traditionella fabriksaktiviteter har ersatts med videokonferenser. Den sista leveransen av utrustning är något försenad och kommer att ske under första kvartalet 2022.

Ökad produktionskapacitet

Under fjärde kvartalet började den nya kapaciteten som installerades under sommaren att användas i sin helhet. Kapacitetsuppbyggnaden fortsätter med utrustning som levererats under kvartalet enligt plan men i något lägre tempo.

Inom ramen för vårt Fas II-projekt har vi påbörjat renoveringen av ytterligare 2 500 kvadratmeter fabriksyta vilket innebär en dubbling av våra nuvarande produktionslokaler. Denna yta kommer att gradvis tas i anspråk med början under 2022. Utöver kapacitetsökning, för att möta både den ökade efterfrågan, omfattar projektet även betydande processutveckling för att sänka produktionskostnaden och nya processer för att bredda vårt erbjudande.

Bolaget hade vid utgången av fjärde kvartalet 106 medarbetare efter ett antal framgångsrika rekryteringskampanjer under året. Med våra gröna och högteknologiska profil upplevs Cell Impact som en mycket attraktiv arbetsgivare.

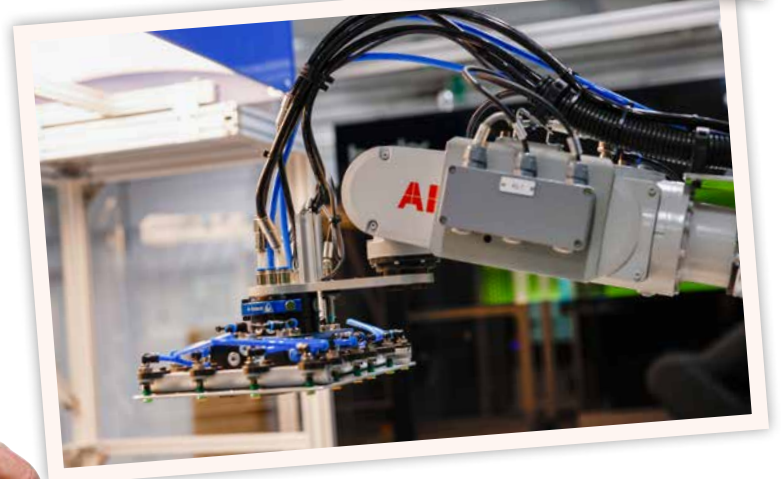
Jag avslutar som vanligt med några nyheter från den växande vätgasindustrin:

- » Daimler, tillsammans med NextEra Energy Resources och Blackrock Renewable Power, satsar initialt 650 miljoner dollar på att bygga mackar med vätgas och batteriladdning för lastbilar i Nordamerika.
[Läs mer här >](#)
- » Trots pandemin blev 2021 ett rekordår för utbyggnaden av vätgasstationer; 142 nya vätgasmackar varav 89 i Asien. Globalt finns det nu 685 vätgasmackar med 228 ställen att tanka på i Europa.
[Läs mer här >](#)
- » Toyota meddelar att de öppnar en ny produktionsanläggning utanför Bryssel för sin senaste version av kompakta bränsleceller. Man erbjuder även hjälp till fordonstillverkare som vill integrera bränslecellsteknik i elfordon.
[Läs mer här >](#)
- » En av världens största lastbilstillverkare, Hyzon Motors, har nu slagit upp dörrarna till sitt nya Europeiska huvudkontor och center för vätgasdrivna lastbilar i Groningen, Holland.
[Läs mer här >](#)

- » Intresset för vätgas inom flygindustrin ökar. Utöver stora företag som Airbus finns det många mindre startups som utvecklar teknik för utsläppsfria flygresor. Här är listan om du vill veta mer:
[Läs mer här >](#)
- » Med vätgas som ett växande globalt energislag så ökar också intresset för hur det kan påverka den globala säkerheten. I en ny rapport från IRENA (International Renewable Energy Agency) så adresseras vätgas ur ett säkerhetspolitiskt perspektiv.
[Läs mer här >](#)
- » Många försöker kika in i framtiden nu när vätgas definitivt är på väg att bli ett nytt globalt energislag. En färsk rapport från PwC och World Energy Council sammanfattar vart vi är på väg.
[Läs mer här >](#)

- » Till sist en glad nyhet för alla er som gillar e-rallye! Extreme-E är så nöjda med sina vätgasgeneratorer att de fortsätter med bränslecellsteknik för att ladda sina elbilar i öknen under 2022. Bra för miljön och kul för oss som gillar snabba elbilar!
[Läs mer här >](#)

Pär Teike, vd
Karlskoga i februari



Finansiell utveckling i sammandrag

Belopp i MSEK	2021	2020	2021	2020
	okt-dec	okt-dec	jan-dec	jan-dec
Intäkter	21,0	8,9	81,8	29,3
Rörelseresultat	-25,7	-12,3	-78,0	-43,1
Resultat före skatt	-26,5	-12,5	-79,7	-44,3
Resultat efter skatt, hänförligt till moderbolagets ägare	-26,6	-12,5	-79,9	-44,3
Kassaflöde från den löpande verksamheten	-31,5	-22,3	-86,1	-47,6
Resultat per aktie före och efter utspädning (SEK)	-0,44	-0,21	-1,35	-0,88

	2021-12-31	2020-12-31
Likvida medel vid periodens slut	28,6	151,9
Soliditet vid periodens slut (%) ¹⁾	60 %	83 %
Eget kapital/aktie	1,89	3,43

1) Soliditet, Eget kapital i procent av balansomslutningen.

Intäkter

Koncernens intäkter för kvartalet (vilka är desamma som moderbolagets) uppgick till 21,0 MSEK (8,9 MSEK) vilket innebär en tillväxt om 136 % jämfört med föregående år. Intäkterna under kvartalet avser färdigställande av tagna order tidigare under 2021 samt nya order erhållna under kvartalet.

Koncernens ackumulerade intäkter t o m det fjärde kvartalet uppgick till 81,8 MSEK (29,3) vilket ger en tillväxt om 179 % för helåret.

Resultat

Koncernens rörelseresultat för perioden uppgick till -25,7 MSEK (-12,3 MSEK). Ackumulerade rörelseresultatet t o m det fjärde kvartalet uppgick till -78,0 MSEK (-43,1). Det är främst ökade inköp av varor och tjänster samt personalkostnader för att stödja produktions- och leveransplaner som bidraget till bolagets ökade kostnader.

Övriga upplysningar

Finansiell ställning

Eget kapital har sedan årsskiftet 2020 minskat, från 201,9 MSEK till 142,6 MSEK 2021. Minskningen är i första hand relaterad till ökade driftskostnader och produktionsrelaterade investeringar.

Finansiering och likviditet

Kassaflödet från den löpande verksamheten innan förändring av rörelsekapitalet uppgick under kvartalet till -23,2 MSEK vilket framför allt beror på periodens negativa resultat.

Investeringar om 16,3 MSEK, inriktade på förbättringar av Cell Impacts produktionsprocess samt anpassningar i nya lokaler, har genomförts under perioden. Under fjärde kvartalet 2021 har amortering om 0,5 MSEK skett av företagets långfristiga skulder som per den 31 december 2021 uppgick till 3,9 MSEK (exkl. leasingkulder). Bolagets likvida medel minskade med 28,9 MSEK under kvartalet från 57,5 MSEK per den 30 september 2021 till 28,6 MSEK per den 31 december 2021, där minskningen framför allt är relaterad till ökade driftskostnader och produktionsrelaterade investeringar.

I december genomfördes en företrädesemission som slutfördes i januari 2022 och som tillförde 348,9 MSEK före emissionskostnader uppgående till cirka 45,3 MSEK. Emissioner som beslutas under året men slutförs efter räkenskapsårets utgång redovisas endast i moderbolaget, då emissioner betraktas som genomförda per teckningsdatum enligt redovisningsstandard för moderbolaget. Jämfört med moderbolaget, redovisas kontantemissioner i koncernen som genomförda först när emissionslikviden är inbetald i enlighet med IFRS. Endast 20,0 MSEK (var ett bryggglån) av emissionslikviden är inbetald per balansdagen. Se vidare not 3.

Per den 31 december uppgick likvida medel till 28,6 MSEK (151,9 MSEK). Likvida medel per balansdagen omfattar inte den andel av emissionslikviden som utbetalades till bolaget i januari 2022. Proforma likvida medel, inklusive emissionslikviden samt avdrag för emissionskostnader uppgår då till 314,8 MSEK.

Personal

Personalkostnaderna uppgick under kvartalet till -19,7 MSEK (-8,9). Det totala antalet anställda uppgick vid utgången av kvartalet till 106 (36).

Personalkostnaden i förhållande till jämförelseperioden är hänförligt till fler anställda under perioden.

Moderbolaget

Eftersom verksamheten för moderbolaget i allt väsentligt överensstämmer med den för koncernen gäller kommentarerna för koncernen i stort också för moderbolaget.

I moderbolaget redovisas kontantemissioner vid tecknandet, jämfört med koncernen där det redovisas när emissionslikviden är inbetald. Se vidare not 3.

Aktiekapital

Antalet registrerade A-aktier i Cell Impact AB uppgår till 217 800 och antalet registrerade B-aktier till 58 624 534. Det totala antalet röster i bolaget uppgår till 6 080 253 då A-aktierna berättigar till en röst per aktie och B-aktierna till 1/10 röst per aktie. Det totala antalet registrerade aktier i Cell Impact, inklusive både A- och B-aktier, uppgår till 58 842 334 aktier. Bolagets registrerade aktiekapital uppgick till 6 811 362 SEK per den 31 december 2021. Varje aktie har ett kvotvärde om cirka 0,12 SEK.

Vid företrädesemissionen i december tecknades ytterligare 16 812 094 aktier, motsvarande ett aktiekapital på 1 946 103 SEK. Aktierna är registrerade av Bolagsverket i januari 2022 och redovisas som tecknat med ej registrerat aktiekapital i balansräkningen per den 31 december 2021.

Efter balansdagen 31 december 2021 har på begäran av A-aktieägarna samtliga A-aktier i Cell Impact omvandlats till B-aktier. Cell Impact har härefter endast aktier av serie B, där samtliga 75 654 428 aktier i bolaget således har samma röstvärde.

Transaktioner med närstående

Cell Impact har under perioden inte köpt några tjänster av närstående.

Risker och osäkerhetsfaktorer

Risker och osäkerhetsfaktorer finns beskrivna i det Investerarprospekt som upprättades i samband med företrädesemissionen 2021 och finns tillgängligt på cellimpact.com.

Uppskattningar och bedömningar

Upprättande av Cell Impact konsoliderade bokslut kräver att ett antal uppskattningar och antaganden görs, vilka kan påverka värdet på rapporterade tillgångar, skulder och avsättningar vid tidpunkten för bokslutet. Därutöver påverkas också det rapporterade värdet på

kostnader under de presenterade perioderna. Uppskattningar och bedömningar utvärderas löpande och baseras på historisk erfarenhet och andra faktorer, inklusive förväntningar på framtida händelser som anses rimliga under rådande förhållanden.

Fortsatt drift

Som tidigare meddelats av bolagets styrelse har Cell Impact tillförts 349 MSEK före emissionskostnader genom företrädesemission. Syftet med Företrädesemissionen är att säkerställa fortsatt finansiering av Cell Impact affärsplan, vilken inbegriper en ökning av Bolagets produktionskapacitet. Följaktligen kommer nettolikviden att användas till finansiering av den befintliga löpande verksamheten, investeringar i iordningställandet av ytterligare produktionsyta och i ny produktionsutrustning i syfte att säkerställa utökad produktionskapacitet och kapabilitet samt till övriga företagsändamål. Tillsammans med befintlig kassa förväntas nettolikviden från Företrädesemissionen vara tillräcklig för att finansiera Bolagets affärsplan till mitten av 2023.

Uppdatering beträffande covid-19

Cell Impact har påverkats i olika grad av den pågående pandemin och generellt har den inneburit en något lägre aktivitetsnivå, både hos våra underleverantörer och hos våra kunder. Vårt fokus har legat på de anställdas hälsa och bolaget har kontinuerligt arbetat med åtgärder för att minska risken för smittspridning. Den globala bristen på komponenter och transporter har medfört att vi upplevt längre leveranstider av viss maskinell utrustning.

Från årsskiftet har vi upplevt en markant förbättring med tydliga positiva signaler från både kunder och leverantörer, främst i Europa och Nordamerika. I Asien gäller fortfarande stränga restriktioner men vi bedömer att även dessa kommer att börja mildras inom en snar framtid om inget oförutsett inträffar. Även om bolaget i skrivande stund upplever en förhöjd sjukfrånvaro till följd av covid och relaterade problem, ser vi sammantaget positivt på 2022 med goda förutsättningar för en positiv försäljningsutveckling och en markant ökning av våra försäljningsaktiviteter.

Cell Impact fortsätter att följa utvecklingen och följa myndigheternas rekommendationer för att begränsa spridningen av covid-19.

Twister

I dagsläget finns det ett pågående ärende. Bakgrunden till detta är att Nasdaq First North Growth Market i Stockholm under 2019 förde Cell Impact till Nasdaqs Disciplinnämnd för att bolaget i sin marknadskommunikation inte nämnde namnet på en kund vid en order. Nasdaqs Disciplinnämnd accepterade Cell Impact's förklaring till varför detta skedde men Finansinspektionen har efter detta kontaktat Cell Impact för att informera bolaget att myndigheten kan komma att utreda detta ärende utöver vad Nasdaqs Disciplinnämnd har gjort. Det är vår bedömning att Finansinspektionen inväntar domslut i liknande fråga i förvaltningsrätten för att få vägledning för sitt eventuella agerande.

Finansiella rapporter

Koncernens rapport över resultaträkningen i sammandrag

Belopp i MSEK	Not	2021	2020	2021	2020
		okt-dec	okt-dec	jan-dec	jan-dec
Intäkter	2	21,0	8,9	81,8	29,3
Inköp av varor och tjänster		-14,3	-3,2	-46,9	-10,2
Övriga externa kostnader		-9,6	-7,0	-40,3	-26,4
Personalkostnader		-19,7	-8,9	-62,4	-28,9
Avskrivningar av materiella och immateriella tillgångar		-2,9	-2,0	-10,2	-6,7
Övriga rörelsekostnader		-0,1	-0,1	-0,0	-0,2
Rörelseresultat		-25,7	-12,3	-78,0	-43,1
Finansnetto		-0,8	-0,4	-1,7	-1,2
Resultat före skatt		-26,5	-12,5	-79,7	-44,3
Skatt		-0,1	-	-0,1	-
Periodens resultat hänförligt till moderbolagets aktieägare		-26,6	-12,5	-79,9	-44,3

Resultat per vägt antal aktier före och efter utspädning

	Not	2021	2020	2021	2020
		okt-dec	okt-dec	jan-dec	jan-dec
Genomsnittligt antal utestående stamaktier		60 304 255	58 385 812	59 210 818	50 324 244
Total antal aktier vid periodens slut	3	75 654 428	58 842 334	75 654 428	58 842 334
Resultat per vägt antal aktier före och efter utspädning, SEK		-0,44	-0,21	-1,35	-0,88

Koncernens rapport över totalresultatet i sammandrag

Belopp i MSEK	2021	2020	2021	2020
	okt-dec	okt-dec	jan-dec	jan-dec
Periodens resultat	-26,6	-12,5	-79,9	-44,3
Övrigt totalresultat				
<i>Poster som har omförts eller kan omföras till periodens resultat</i>				
Periodens omräkningsdifferenser vid omräkning av utländska verksamheter	0,0	-	0,0	-
Övrigt totalresultat för perioden, netto efter skatt	0,0	0,0	0,0	0,0
Summa totalresultat för perioden	-26,6	-12,5	-79,9	-44,3
Summa totalresultat hänförligt till moderbolagets aktieägare	-26,6	-12,5	-79,9	-44,3

Koncernens rapport över balansräkning i sammandrag

Belopp i MSEK	Not	2021-12-31	2020-12-31
Tillgångar			
<i>Anläggningstillgångar</i>			
Immateriella anläggningstillgångar		5,5	5,2
Förbättringsutgifter på annans fastighet		7,6	6,5
Maskiner och anläggningar		51,0	25,0
Inventarier, verktyg och installationer		4,0	2,0
Nyttjanderättstillgångar		13,7	15,9
Pågående investeringar		29,2	11,0
Summa anläggningstillgångar		111,0	65,6
<i>Omsättningstillgångar</i>			
Varulager		21,9	8,4
Kundfordringar		4,7	10,1
Övriga kortfristiga fordringar	3	72,5	6,9
Likvida medel		28,6	151,9
Summa omsättningstillgångar		127,7	177,3
Summa tillgångar		238,7	242,9
Eget kapital och skulder			
Aktiekapital		6,8	6,8
Ej registrerat aktiekapital		1,9	-
Övrigt tillskjutet kapital		407,1	388,5
Balanserade vinstmedel inklusive periodens resultat		-273,3	-193,4
Eget kapital hänförligt till moderbolagets aktieägare		142,6	201,9
Långfristiga skulder			
Leasingskulder		12,1	14,0
Skulder till kreditinstitut		3,9	4,6
Summa långfristiga skulder		16,1	18,6
Kortfristiga skulder			
Skulder till kreditinstitut		0,7	1,2
Leverantörsskulder		15,1	9,6
Övriga kortfristiga skulder		6,0	3,0
Leasingskulder		2,7	2,1
Upplupna kostnader och förutbetalda intäkter	3	55,5	6,4
Summa kortfristiga skulder		80,0	22,4
Summa eget kapital och skulder		238,7	242,9

Koncernens rapport över förändringar i eget kapital i sammandrag

Belopp i MSEK	2021	2020	2021	2020
	okt-dec	okt-dec	jan-dec	jan-dec
Eget kapital vid årets ingång	149,2	52,3	201,9	45,1
<i>Årets totalresultat</i>				
Periodens resultat	-26,6	-12,5	-79,9	-44,3
Övrigt totalresultat	0,0	0,0	0,0	-
Periodens totalresultat	-26,6	-12,5	-79,9	-44,3
Transaktioner med koncernens ägare				
<i>Tillskott från och värdeöverföringar till ägare</i>				
Nyemission	20,0	175,0	20,0	175,0
Kostnader för nyemission	-	-12,9	-	-14,6
Utnyttjande av teckningsoptioner	-	-	-	38,4
Erhållna optionspremier	-0,0	-	0,6	2,3
Valutakursdifferenser vid omräkning av utländska verksamheter	0,0	-	0,0	-
Summa transaktioner med koncernens ägare	20,0	162,1	20,6	201,1
Utgående balans eget kapital hänförligt till moderbolagets aktieägare	142,6	201,9	142,6	201,9

Koncernens rapport över kassaflödesanalysen i sammandrag

	2021	2020	2021	2020
Belopp i MSEK	okt-dec	okt-dec	jan-dec	jan-dec
Den löpande verksamheten				
Rörelseresultat	-25,7	-12,3	-78,0	-43,1
Justering för poster som inte ingår i kassaflödet	2,9	2,0	10,0	6,7
Finansnetto	-0,4	-0,4	-1,3	-1,2
Kassaflöde från den löpande verksamheten före förändringar av rörelsekapital	-23,2	-10,6	-69,3	-37,5
Ökning (-)/Minskning (+) av varulager	0,2	-3,1	-13,6	-6,2
Ökning (-)/Minskning (+) av rörelsefordringar	-48,7	-12,8	-60,2	-11,3
Ökning (+)/Minskning (-) av rörelseskulder	40,2	4,2	57,1	7,4
Kassaflöde från den löpande verksamheten	-31,5	-22,3	-86,1	-47,6
Investeringsverksamheten				
Förvärv av materiella anläggningstillgångar	-15,6	-11,4	-53,0	-22,0
Förvärv av immateriella anläggningstillgångar	-0,8	-	-1,3	-
Avyttring av materiella anläggningstillgångar	-	0,1	-	0,1
Kassaflöde från investeringsverksamheten	-16,3	-11,3	-54,3	-22,0
Finansieringsverksamheten				
Nyemission	-	175,0	-	175,0
Kostnader för nyemission	-	-12,9	-	-14,6
Erhållna premier och utnyttjande av teckningsoptioner	-	-	0,6	40,7
Upptagna lån	20,0	-	20,0	5,0
Amortering leasingskuld	-0,6	-	-2,4	-
Amortering skuld	-0,5	-0,2	-1,2	-1,5
Kassaflöde från finansieringsverksamheten	18,9	161,9	17,0	204,6
Periodens kassaflöde	-28,9	128,3	-123,4	134,9
Likvida medel vid periodens början	57,5	23,6	151,9	16,9
Likvida medel vid periodens slut	28,6	151,9	28,6	151,9

Moderbolagets resultaträkning i sammandrag

	Not	2021	2020	2021	2020
		okt-dec	okt-dec	jan-dec	jan-dec
Belopp i MSEK					
Nettoomsättning		19,0	8,9	71,5	29,3
Förändring av varulager och pågående arbete		1,8	-	10,0	-
Summa intäkter	2	20,7	8,9	81,5	29,3
Råvaror och förnödenheter		-13,3	-3,2	-46,9	-10,2
Övriga externa kostnader		-12,0	-7,8	-45,8	-28,1
Personalkostnader		-19,3	-8,9	-60,5	-28,9
Avskrivningar och nedskrivningar		-2,1	-1,3	-6,7	-5,1
Övriga rörelsekostnader		-0,0	-0,1	-0,1	-0,2
Rörelseresultat		-26,0	-12,4	-78,5	-43,2
Finansnetto		-0,6	-0,1	-0,8	-0,2
Resultat efter finansiella poster		-26,6	-12,5	-79,3	-43,3
Resultat före skatt		-26,6	-12,5	-79,3	-43,3
Skatt		-	-	-	-
Periodens resultat		-26,6	-12,5	-79,3	-43,3

Moderbolagets rapport över totalresultat i sammandrag

	2021	2020	2021	2020
	okt-dec	okt-dec	jan-dec	jan-dec
Belopp i MSEK				
Periodens resultat	-26,6	-12,5	-79,3	-43,3
Övrigt totalresultat	-	-	-	-
Periodens övriga totalresultat efter skatt	-	-	-	-
Totalresultat hänförligt till moderföretagets aktieägare	-26,6	-12,5	-79,3	-43,3

Moderbolagets balansräkning i sammandrag

Belopp i MSEK	Not	2021-12-31	2020-12-31
Tillgångar			
Tecknat men ej inbetalat kapital	3	328,9	-
<i>Anläggningstillgångar</i>			
Immateriella anläggningstillgångar		5,5	5,2
Förbättringsutgifter på annans fastighet		7,6	6,5
Maskiner och anläggningar		51,0	25,0
Inventarier, verktyg och installationer		4,0	2,0
Pågående investeringar		29,2	11,0
Andelar i koncernföretag		0,5	0,1
Summa anläggningstillgångar		97,7	49,7
<i>Omsättningstillgångar</i>			
Varulager		21,9	8,4
Kundfordringar		4,7	10,1
Fordringar på koncernföretag		4,1	0
Övriga kortfristiga fordringar		27,9	7,5
Kassa och bank		22,9	151,5
Summa omsättningstillgångar		81,5	177,5
Summa tillgångar		508,0	227,2
Eget kapital och skulder			
<i>Bundet eget kapital</i>			
Aktiekapital		6,8	6,8
Ej registrerat aktiekapital		1,9	-
Fond för utvecklingsutgifter		4,8	5,2
Fritt eget kapital			
Överkursfond		670,4	368,8
Balanserat resultat		-180,5	-137,4
Periodens resultat		-79,3	-43,3
Summa eget kapital		424,2	200,0
<i>Långfristiga skulder</i>			
Skulder till kreditinstitut		3,9	4,6
Skulder till koncernföretag		2,5	2,5
Summa långfristiga skulder		6,4	7,1
<i>Kortfristiga skulder</i>			
Skulder till kreditinstitut		0,7	1,2
Leverantörsskulder		15,1	9,6
Övriga kortfristiga skulder		6,0	3,0
Upplupna kostnader och förutbetalda intäkter	3	55,6	6,4
Summa kortfristiga skulder		77,4	20,1
Summa eget kapital och skulder		508,0	227,2

NOT 1 – REDOVISNINGSPRINCIPER

Delårsrapporten för koncernen är upprättad i enlighet med ÅRL och IAS 34. Moderbolaget tillämpar ÅRL och RFR 2. De redovisningsprinciper som tillämpas överensstämmer med räkenskapsåret som slutade 31 december 2020 med undantag av nya eller reviderade standarder som tillämpas från den 1 januari 2021. Inga nya IFRS eller IFRIC-tolkningar med tillämpning från 2021 eller senare väntas ha någon väsentlig inverkan på koncernen.

NOT 2 – INTÄKTERNAS FÖRDELNING

Då intäkter från externa parter rapporteras till ledningsgruppen så värderas de på samma sätt som i koncernens rapport över totalresultat. Majoriteten av intäkterna redovisas vid en tidpunkt.

Belopp i MSEK	Koncernen		Moderbolaget	
	2021-12-31	2020-12-31	2021-12-31	2020-12-31
I intäkterna ingår försäljning från:				
Varor	81,8	29,3	81,5	29,3
Tjänster	–	–	–	–
Summa	81,8	29,3	81,5	29,3
Varav intäkter från förändring av varulager och pågående arbete	10,0	–	10,0	–

NOT 3 – EMISSIONSRELATERADE TILLGÅNGAR OCH SKULDER

Belopp i MSEK	2021-12-31	2020-12-31
Koncernen		
Emissionsrelaterade förutbetalda kostnader	45,3	-
Övriga förutbetalda kostnader (ej emissionsrelaterade)	27,3	6,9
Förutbetalda kostnader	72,5	6,9
Emissionsrelaterade upplupna kostnader	42,1	-
Övriga upplupna kostnader (ej emissionsrelaterade)	13,4	6,4
Upplupna kostnader	55,5	6,4
Moderbolaget		
Emissionsrelaterade tillgångar	328,9	-
Tecknat men ej inbetalat kapital	328,9	-
Emissionsrelaterade upplupna kostnader	42,1	-
Övriga upplupna kostnader (ej emissionsrelaterade)	13,5	6,4
Upplupna kostnader	55,6	6,4

Antal aktier per 2021-12-31 uppgår till 75 654 428 st, varav 16 812 094 st aktier tecknades 23 dec 2021 vid nyemissionen och registrerades hos Bolagsverket 2022-01-03.

Styrelsen och verkställande direktören försäkrar att denna delårsrapport ger en rättvisande översikt av företagets och koncernens verksamhet, ställning och resultat samt beskriver väsentliga risker och osäkerhetsfaktorer som företaget står inför.

Karlskoga den 18 februari 2022

Robert Sobocki, ordf.

Thomas Carlström

Mikael Eurenus

Anna Frick

Mattias Silfversparre

Pär Teike, VD

Kommande beslutade informationstillfällen

Bokslutskommuniké 2021	18 februari 2022
Årsredovisning 2021	25 mars 2022
Delårsrapport för första kvartalet 2022	6 maj 2022
Delårsrapport för andra kvartalet 2022	25 augusti 2022
Delårsrapport för tredje kvartalet 2022	4 november 2022
Bokslutskommuniké för 2022	17 februari 2023

Certified Adviser

FNCA Sweden AB (08-528 003 99) är utsedd som Certified Adviser för Cell Impact.

Denna bokslutskommuniké har inte varit föremål för granskning av företagets revisorer.

Cell Impact AB (publ)
Källmossvägen 7A
691 52 Karlskoga, Sweden
Telefon: +46 586-574 50
info@cellimpact.com
cellimpact.com

