



Årsstämma 2026  
Kentima Holding AB (publ)  
Verksamhetsåret 2025



Kent Nilsson

---

CEO, grundare och huvudägare

Totalt antal A-aktier och B-aktier: 8 129 430 st.

- Allmänt om Kentima
- Verksamhetsåret 2025
- Årsredovisning 2025
- Aktien
- Kentima - Historik
- Delårsrapport Q1 2026
- Framtiden
- Sammanfattning



# Allmänt om Kentima

Kentima utvecklar, tillverkar och säljer produkter för...

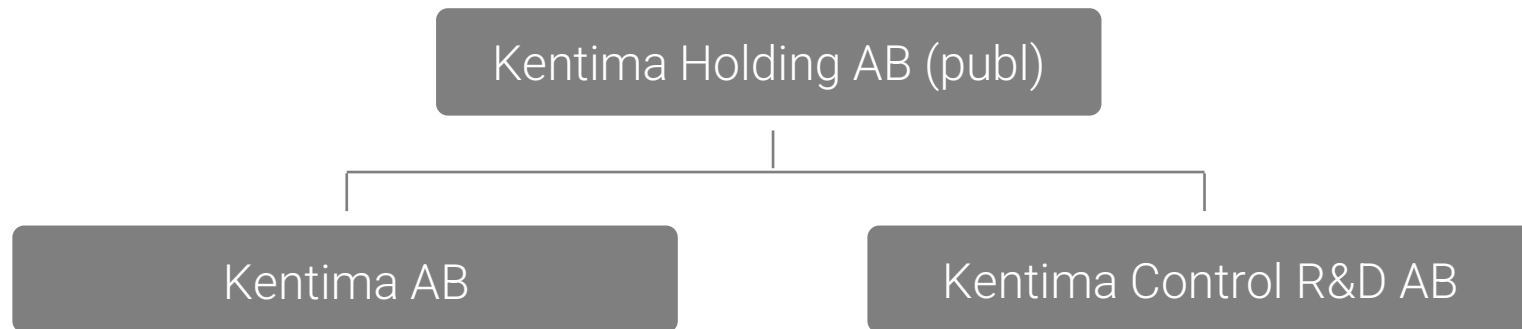
Automation



Säkerhet



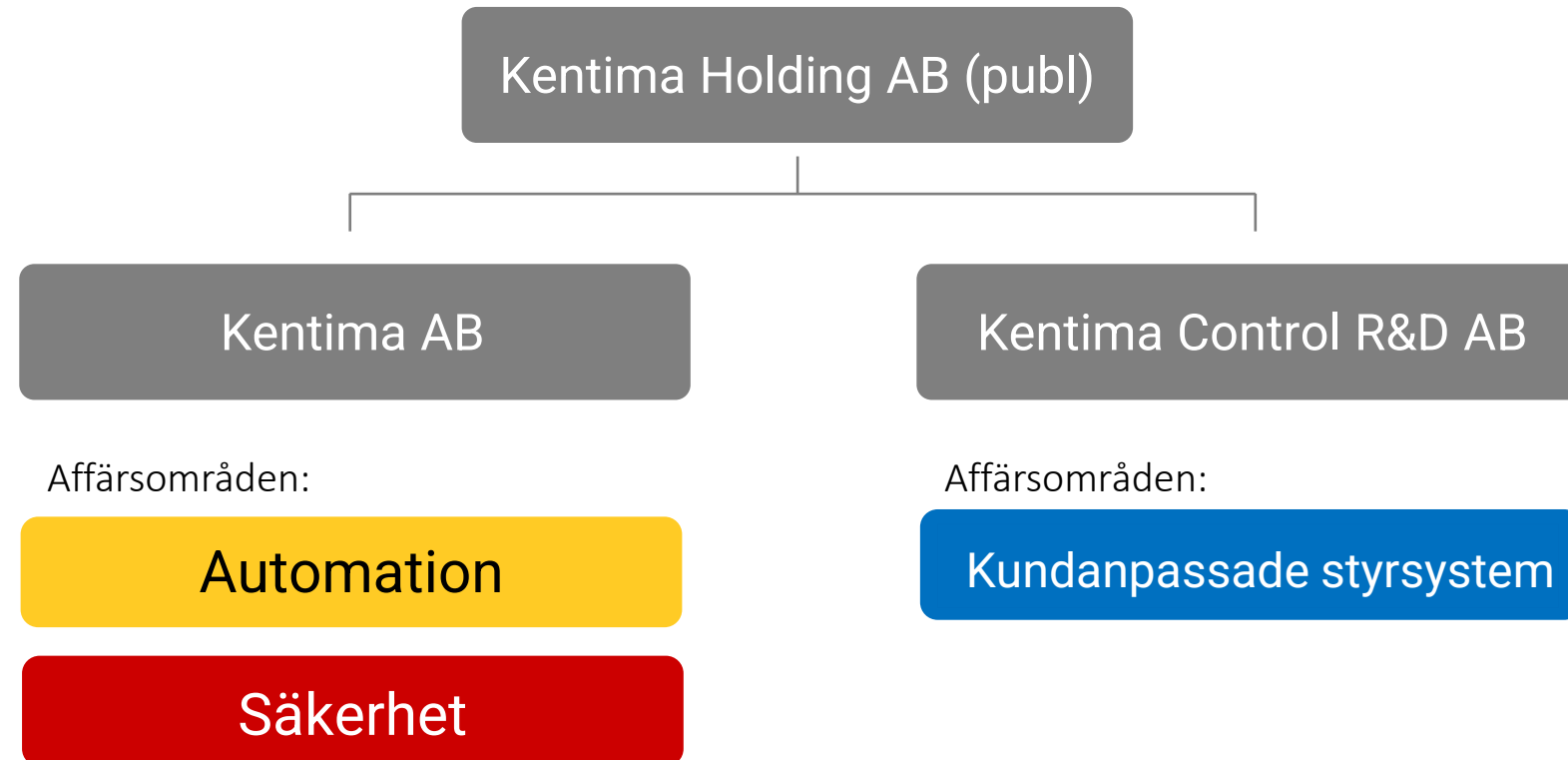
# Kentima – Koncernuppbyggnad och kontor



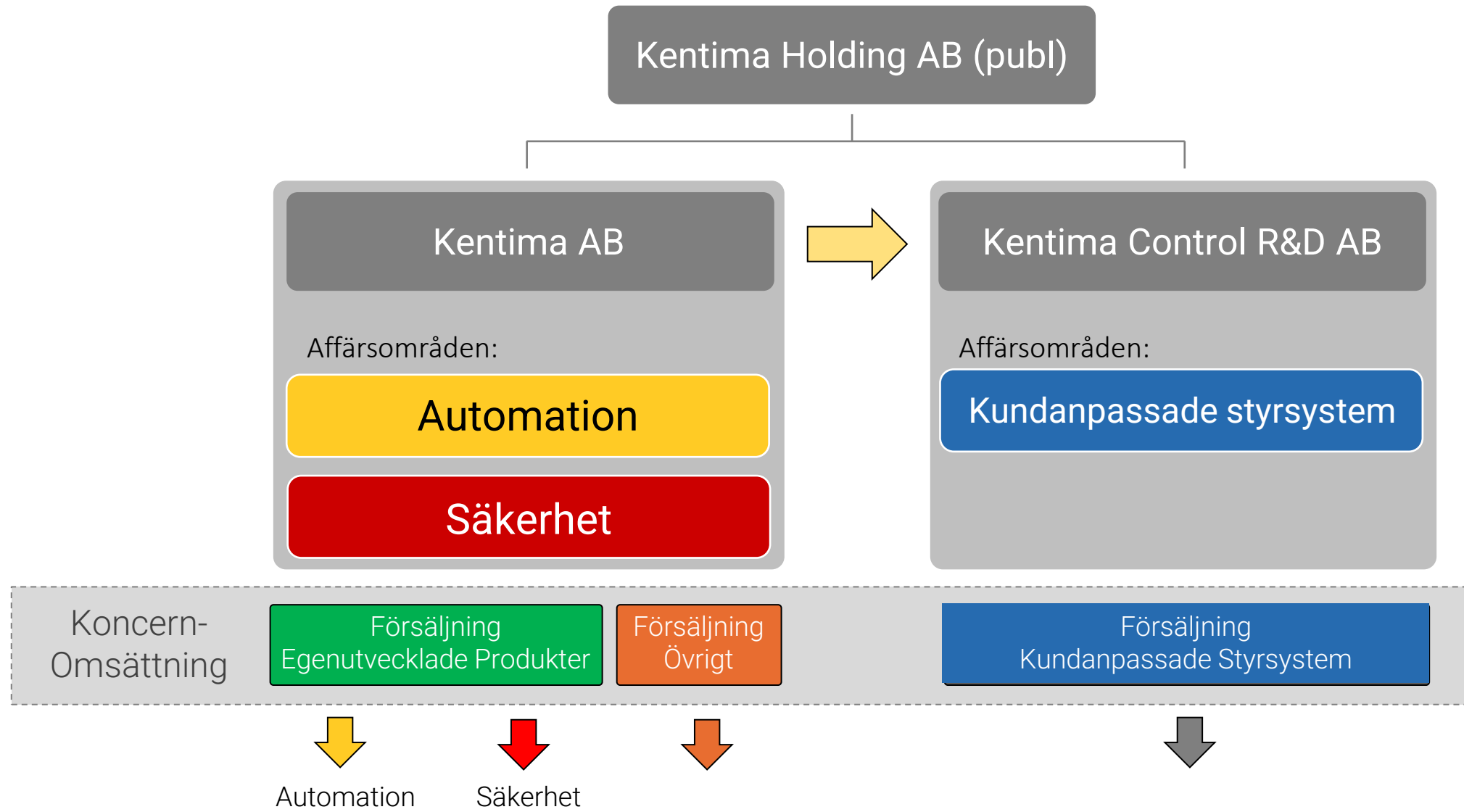
■ Huvudkontor: Staffanstorp

■ Regionkontor: Kungsbacka  
Upplands Väsby  
Karlskrona

# Koncernstruktur och affärsområden



# Koncernstruktur och affärsområden



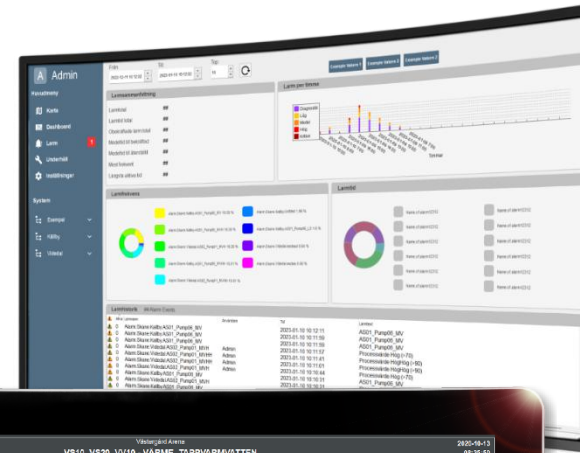
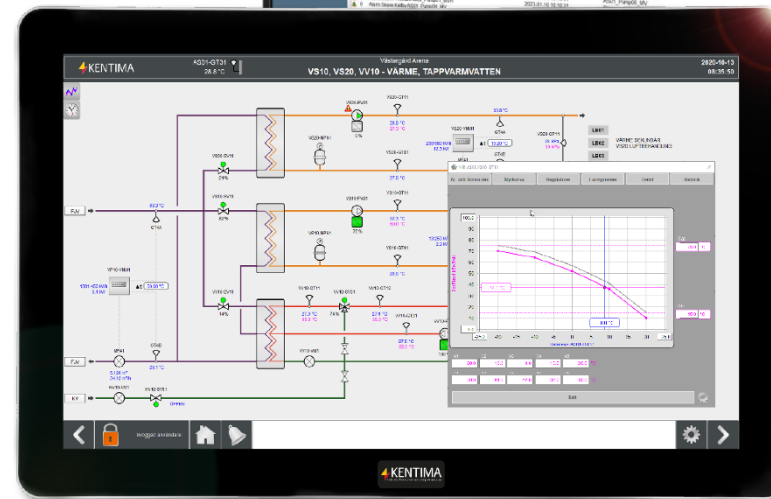
# Starkt erbjudande inom Automation

Automation

HMI/SCADA Software

Industrial Computers

Operator Panels



# Starkt erbjudande inom Säkerhet

## Security

Video Management Software

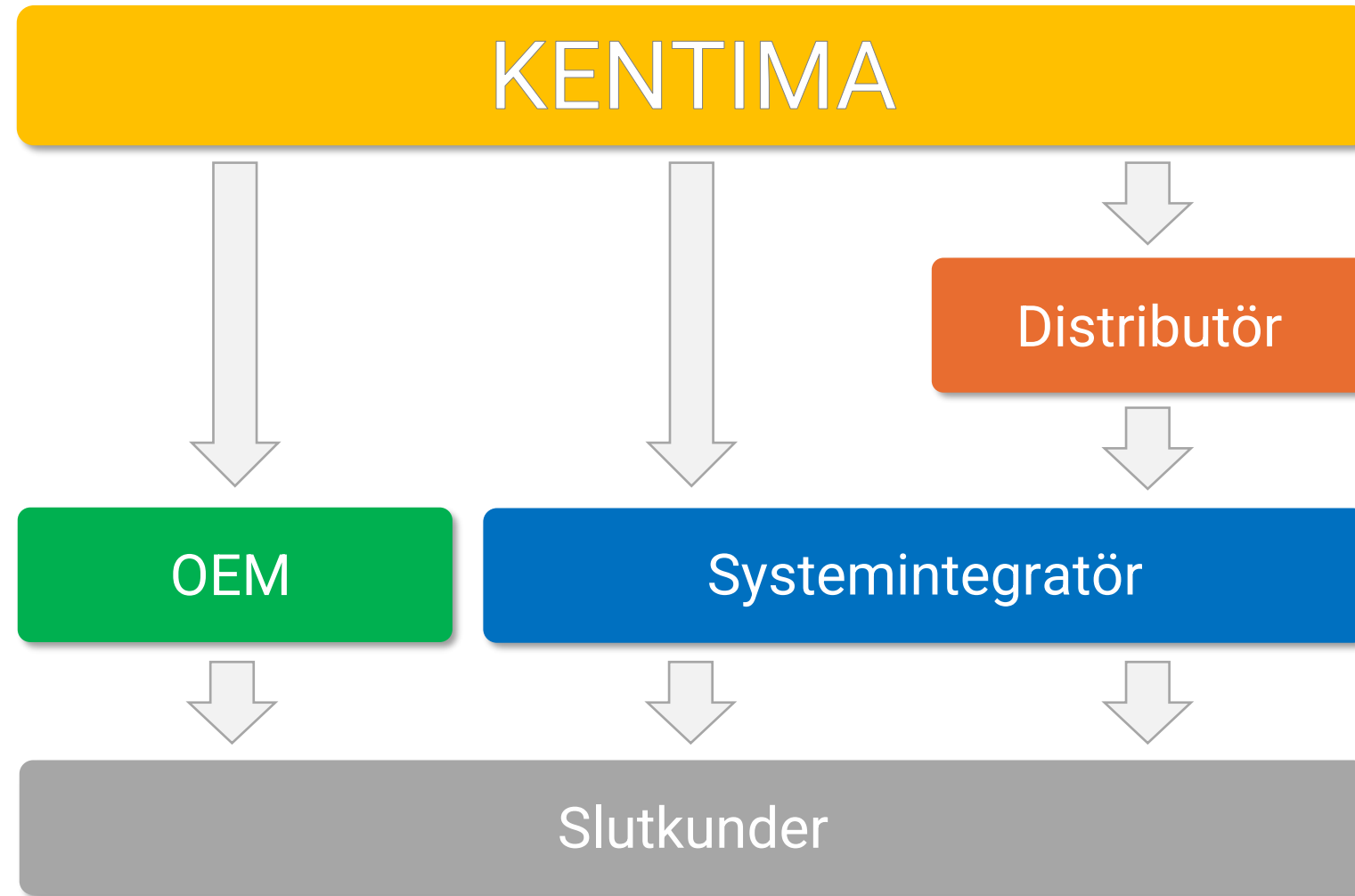
NVR, NVC and NVP

NVRN Rack Solutions

PSIM Software



# Kentima - Affärsmodell



# Exempel på kunder och slutanvändare

## Systemintegratörer

Assemblin

granitor | TOGETHER TO GET THERE

AFRY  
AF PÖYRY

REJLERS

SI Sustainable Intelligence

elajo

bravida

nordomatic®  
Change today. Impact tomorrow.

## OEM kunder

SANDVIK

Valmet

ADB SAFEGATE

Consilium

## Slutanvändare

ABB

NKT

SSAB

AstraZeneca

Lantmännen

VOLVO

TRAFIKVERKET

Carlsberg

Riksarkivet

LEKSANDS  
KNÄCKEBRÖD

Tetra Pak



# Verksamhetsåret 2025

# 2025 – Väsentliga händelser och aktiviteter under året

■ Starkt år med ökad försäljning, ökade marknadsandelar och kraftigt förbättrat resultat

↑ Koncernomsättning 72 951 (54 212) KSEK, +35%

↑ Försäljningen i Kentima AB 55 904 (40 851) KSEK, +37%

↑ Försäljning Egenutvecklade Produkter 30 187 (21 554 KSEK), +40%

↑ Bruttovinst 36 447 (26 753) KSEK, +36%

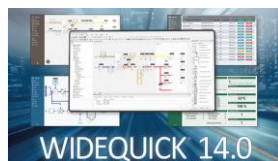
↑ EBITDA 11 989 (3 910 KSEK) +207%

# 2025 – Väsentliga händelser och aktiviteter under året

- Starkt år med ökad försäljning, ökade marknadsandelar och kraftigt förbättrat resultat
- Fortsatt stort fokus på produktutveckling
- Flera viktiga produktlanseringar



OE/H300 och OE/H400  
Nya väggmonterade Panel PC och Operatörspaneler



WideQuick HMI/SCADA/PSIM 14.0



OE/H600 Nya väggmonterade Panel PC och Operatörspaneler



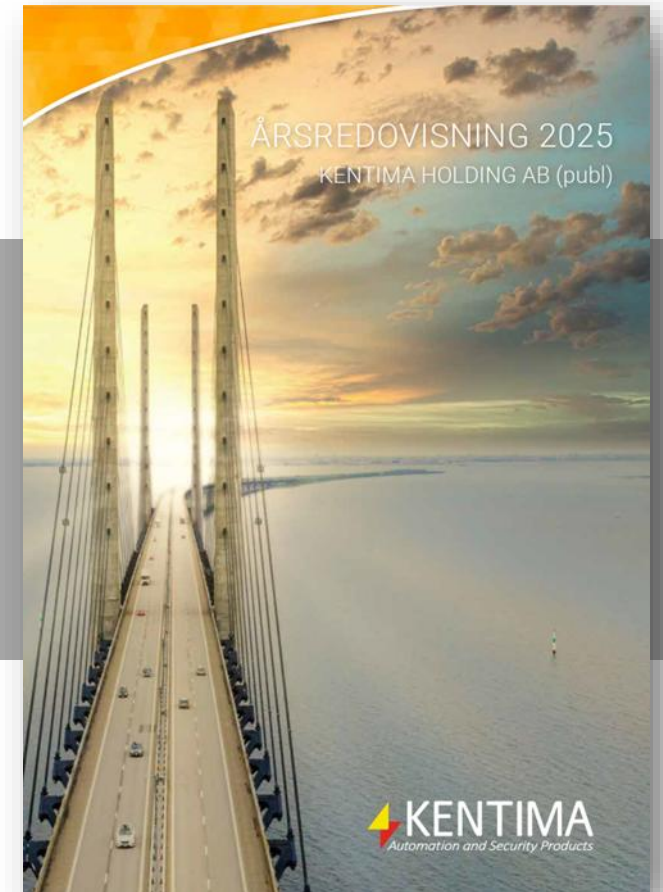
Nya kraftfulla Ethis NVR-4, NVRN-4, NVRC-4, NVC-4, NVP-4

# 2025 – Väsentliga händelser och aktiviteter under året

- Starkt år med ökad försäljning, ökade marknadsandelar och kraftigt förbättrat resultat
- Fortsatt stort fokus på produktutveckling
- Flera viktiga produktlanseringar
- Fortsatt utveckling av ett nytt kundanpassat system till Sandvik
- Färdigställde och levererade den stora beställningen inom affärsområdet säkerhet
- Ställde ut på Sectech-mässan i Stockholm den 14-15 oktober
- Anställde en försäljningschef
- Slutamorterade lån, 2,7 MSEK
- Stark avslutning på 2025



# Årsredovisning 2025

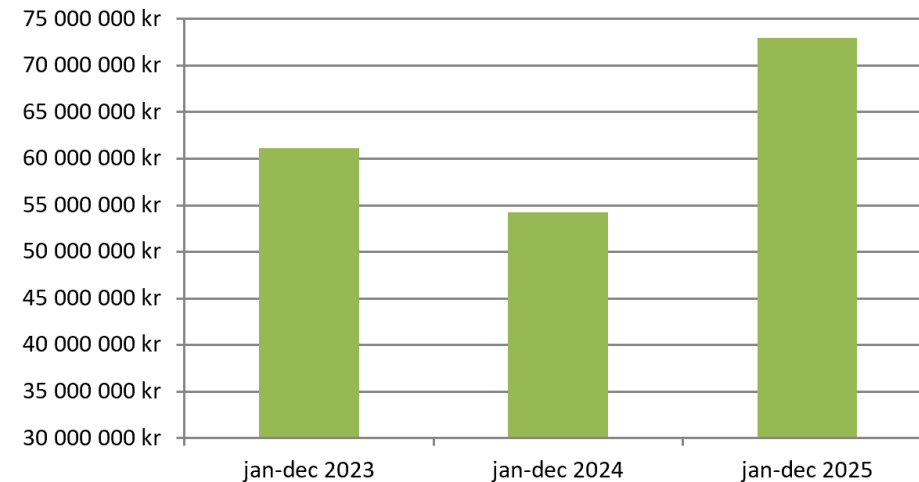


# Koncernens resultaträkning, 2025

Belopp i KSEK	Not	2025	2024
<b>Rörelsens intäkter</b>			
Nettoomsättning		72 951	54 212
Aktiverat arbete för egen räkning		6 002	6 098
Övriga rörelseintäkter		990	652
<b>Summa rörelsens intäkter</b>			
<b>Rörelsens kostnader</b>			
Råvaror och förmödenheter		-22 196	-15 511
Handelsvaror		-14 307	-11 948
Övriga externa kostnader	2	-9 273	-8 810
Personalkostnader	3	-22 166	-20 718
Avskrivning av materiella och immateriella anläggningstillgångar	7, 8, 9	-4 452	-4 524
Övriga rörelsekostnader		-12	-64
<b>Summa rörelsens kostnader</b>		<b>-72 406</b>	<b>-61 575</b>
<b>Rörelseresultat</b>		<b>7 537</b>	<b>-613</b>
<b>Resultat från finansiella poster</b>			
Övriga ränteutgifter och liknande resultatposter	4	6	18
Räntekostnader och liknande resultatposter	5	-1 195	-1 625
<b>Summa finansiella poster</b>		<b>-1 189</b>	<b>-1 607</b>
<b>Resultat efter finansiella poster</b>		<b>6 348</b>	<b>-2 220</b>
<b>Resultat före skatt</b>		<b>6 348</b>	<b>-2 220</b>
Skatt på årets resultat	6	0	0
<b>ÅRETS RESULTAT</b>		<b>6 348</b>	<b>-2 220</b>

*Koncernens omsättning: Uppgick till 73,0 (54,2) MSEK*

Koncernen - Omsättning, 3 år  
Period jan-dec (12 månader)



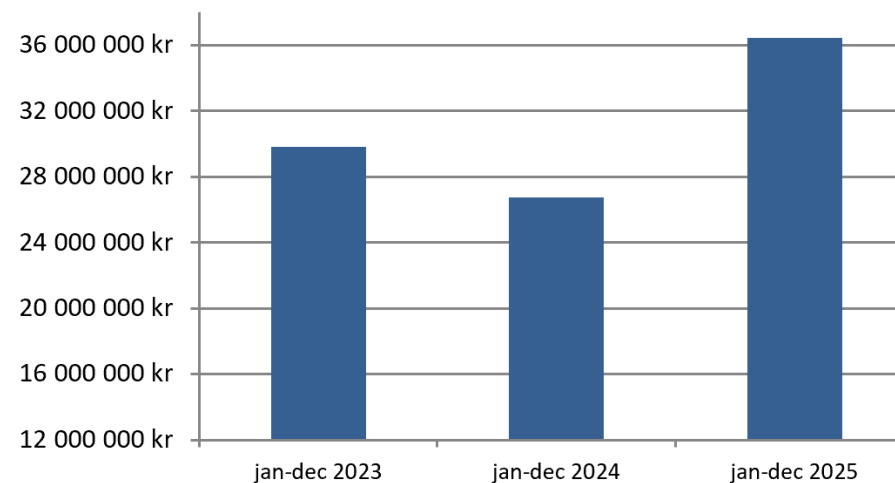
# Koncernens resultaträkning, 2025

Belopp i KSEK	Not	2025	2024
<b>Rörelsens intäkter</b>			
Nettoomsättning		72 951	54 212
Aktiverat arbete för egen räkning		6 002	
Övriga rörelseintäkter		990	
<b>Summa rörelsens intäkter</b>		<b>79 943</b>	
<b>Rörelsens kostnader</b>			
Råvaror och förmödenheter		-22 196	-15 511
Handelsvaror		-14 307	-11 948
Övriga externa kostnader	2	-9 273	-8 810
Personalkostnader	3	-22 166	-20 718
Avskrivning av materiella och immateriella anläggningstillgångar	7, 8, 9	-4 452	-4 524
Övriga rörelsekostnader		-12	-64
<b>Summa rörelsens kostnader</b>		<b>-72 406</b>	<b>-61 575</b>
<b>Rörelseresultat</b>		<b>7 537</b>	<b>-613</b>
<b>Resultat från finansiella poster</b>			
Övriga räntintäkter och liknande resultatposter	4	6	18
Räntekostnader och liknande resultatposter	5	-1 195	-1 625
<b>Summa finansiella poster</b>		<b>-1 189</b>	<b>-1 607</b>
<b>Resultat efter finansiella poster</b>		<b>6 348</b>	<b>-2 220</b>
<b>Resultat före skatt</b>		<b>6 348</b>	<b>-2 220</b>
Skatt på årets resultat	6	0	0
<b>ÅRETS RESULTAT</b>		<b>6 348</b>	<b>-2 220</b>

Koncernens omsättning: Uppgick till 73,0 (54,2) MSEK

Bruttovinsten uppgick till 36,4 (26,8) MSEK  
Bruttomarginalen uppgick till 50 (49)%

Koncernen - Bruttovinst, 3 år  
Period jan-dec (12 månader)



# Koncernens resultaträkning, 2025

Belopp i KSEK	Not	2025	2024
<b>Rörelsens intäkter</b>			
Nettoomsättning		72 951	54 212
Aktiverat arbete för egen räkning		6 002	6 098
Övriga rörelseintäkter		990	652
<b>Summa rörelsens intäkter</b>		<b>79 943</b>	<b>60 962</b>
<b>Rörelsens kostnader</b>			
Råvaror och förnödenheter		-22 196	-15 511
Handelsvaror		-14 307	-11 948
Övriga externa kostnader	2	-9 273	-8 810
Personalkostnader	3	-22 166	-20 718
Avskrivning av materiella och immateriella anläggningstillgångar	7, 8, 9	-4 452	-4 524
Övriga rörelsekostnader			
<b>Summa rörelsens kostnader</b>			
<b>Rörelseresultat</b>			
<b>Resultat från finansiella poster</b>			
Övriga ränteintäkter och liknande resultatposter	4	6	18
Räntekostnader och liknande resultatposter	5	-1 195	-1 625
<b>Summa finansiella poster</b>		<b>-1 189</b>	<b>-1 607</b>
<b>Resultat efter finansiella poster</b>		<b>6 348</b>	<b>-2 220</b>
<b>Resultat före skatt</b>		<b>6 348</b>	<b>-2 220</b>
Skatt på årets resultat	6	0	0
<b>ÅRETS RESULTAT</b>		<b>6 348</b>	<b>-2 220</b>

Koncernens omsättning: Uppgick till 73,0 (54,2) MSEK

Bruttovinsten uppgick till 36,4 (26,8) MSEK

Bruttomarginalen uppgick till 50 (49) %

Personalkostnaderna uppgick till 22,2 (20,7) MSEK

# Koncernens resultaträkning, 2025

Belopp i KSEK	Not	2025	2024
<b>Rörelsens intäkter</b>			
Nettoomsättning		72 951	54 212
Aktiverat arbete för egen räkning		6 002	6 098
Övriga rörelseintäkter		990	652
<b>Summa rörelsens intäkter</b>		<b>79 943</b>	<b>60 962</b>
<b>Rörelsens kostnader</b>			
Råvaror och förnödenheter		-22 196	-15 511
Handelsvaror		-14 307	-11 948
Övriga externa kostnader	2	-9 273	-8 810
Personalkostnader	3	-22 166	-20 718
Avskrivning av materiella och immateriella anläggningstillgångar	7, 8, 9	-4 452	-4 524
Övriga rörelsekostnader		-12	-64
<b>Summa rörelsens kostnader</b>		<b>-72 406</b>	<b>-61 575</b>
<b>Rörelseresultat</b>		<b>7 537</b>	<b>-613</b>
<b>Resultat från finansiella poster</b>			
Övriga ränteutgifter och liknande resultatposter	4	-1 189	-1 607
Räntekostnader och liknande resultatposter	5	-1 189	-1 607
<b>Summa finansiella poster</b>		<b>-1 189</b>	<b>-1 607</b>
<b>Resultat efter finansiella poster</b>		<b>6 348</b>	<b>-2 220</b>
<b>Resultat före skatt</b>		<b>6 348</b>	<b>-2 220</b>
Skatt på årets resultat	6	0	0
<b>ÅRETS RESULTAT</b>		<b>6 348</b>	<b>-2 220</b>

Koncernens omsättning: Uppgick till 73,0 (54,2) MSEK

Bruttovinsten uppgick till 36,4 (26,8) MSEK  
Bruttomarginalen uppgick till 50 (49) %

Personalkostnaderna uppgick till 22,2 (20,7) MSEK

Avskrivningarna uppgick till 4,5 (4,5) MSEK

# Koncernens resultaträkning, 2025

Belopp i KSEK	Not	2025	2024
<b>Rörelsens intäkter</b>			
Nettoomsättning		72 951	54 212
Aktiverat arbete för egen räkning		6 002	6 098
Övriga rörelseintäkter		990	652
<b>Summa rörelsens intäkter</b>		<b>79 943</b>	<b>60 962</b>
<b>Rörelsens kostnader</b>			
Råvaror och förnödenheter		-22 196	-15 511
Handelsvaror		-14 307	-11 948
Övriga externa kostnader	2	-9 273	-8 810
Personalkostnader	3	-22 166	-20 718
Avskrivning av materiella och immateriella anläggningstillgångar	7, 8, 9	-4 452	-4 524
Övriga rörelsekostnader		-12	-64
<b>Summa rörelsens kostnader</b>		<b>-72 406</b>	<b>-61 575</b>
<b>Rörelseresultat</b>		<b>7 537</b>	<b>-613</b>
<b>Resultat från finansiella poster</b>			
Övriga ränteintäkter och liknande resultatposter	4	6	18
Räntekostnader och liknande resultatposter	5	-1 195	-1 625
<b>Summa finansiella poster</b>		<b>-1 189</b>	<b>-1 607</b>
Skatt på årets resultat	6	0	0
<b>ÅRETS RESULTAT</b>		<b>6 348</b>	<b>-2 220</b>

Koncernens omsättning: Uppgick till 73,0 (54,2) MSEK

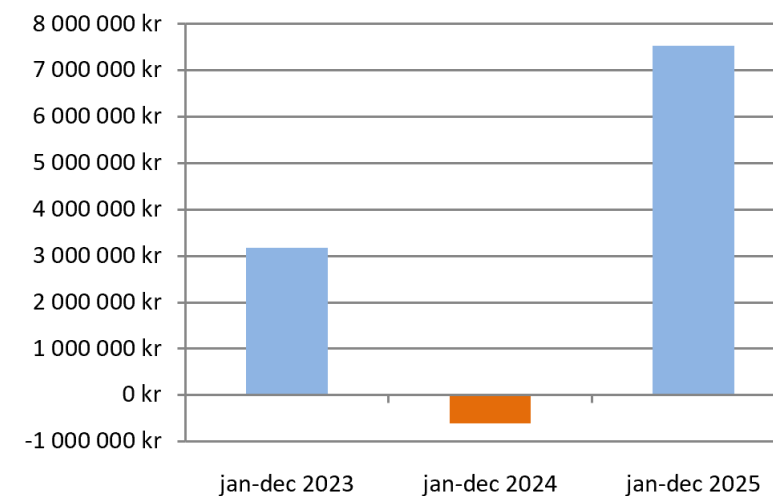
Bruttovinsten uppgick till 36,4 (26,8) MSEK  
Bruttomarginalen uppgick till 50 (49) %

Personalkostnaderna uppgick till 22,2 (20,7) MSEK

Avskrivningarna uppgick till 4,5 (4,5) MSEK

**Rörelseresultat (EBIT): 7,5 (-0,6) MSEK**

Koncernen - Rörelseresultat (EBIT) 3 år  
Period jan-dec (12 månader)



Sidan 38  
Årsredovisningen

# Koncernens balansräkning 2025 – Tillgångar

## TILLGÅNGAR

Belopp i KSEK	Not	2025-12-31	2024-12-31
<b>Anläggningstillgångar</b>			
Immateriella anläggningstillgångar			
Balanserade utgifter för utvecklingsarbeten m.m.	7	29 566	27 871
<b>Summa immateriella anläggningstillgångar</b>		<b>29 566</b>	<b>27 871</b>
Materiella anläggningstillgångar			
Inventarier, verktyg och installationer	8	507	632
Förbättringsutgifter på annans fastighet	9	83	
<b>Summa materiella anläggningstillgångar</b>		<b>590</b>	
<b>Summa anläggningstillgångar</b>		<b>30 156</b>	
<b>Omsättningstillgångar</b>			
Varulager			
Råvaror och förnödenheter		10 788	
Färdiga varor och handelsvaror		2 015	
<b>Summa varulager</b>		<b>12 803</b>	<b>15 131</b>
Kortfristiga fordringar			
Kundfordringar		9 245	4 139
Skattefordran		89	118
Övriga fordringar		70	163
Förutbetalda kostnader och upplupna intäkter	12	1 562	1 183
<b>Summa kortfristiga fordringar</b>		<b>10 966</b>	<b>5 603</b>
Kassa och bank		351	513
<b>Summa omsättningstillgångar</b>		<b>24 120</b>	<b>21 247</b>
<b>SUMMA TILLGÅNGAR</b>		<b>54 276</b>	<b>49 844</b>

*Balanserade utvecklingskostnader:  
Uppgick till 29,6 (27,9) MSEK  
+1,7 MSEK, jämfört med 2024-12-31*

# Koncernens balansräkning 2025 – Tillgångar

## TILLGÅNGAR

Belopp i KSEK	Not	2025-12-31	2024-12-31
<b>Anläggningstillgångar</b>			
Immateriella anläggningstillgångar			
Balanserade utgifter för utvecklingsarbeten m.m.	7	29 566	27 871
<b>Summa immateriella anläggningstillgångar</b>		<b>29 566</b>	<b>27 871</b>
Materiella anläggningstillgångar			
Inventarier, verktyg och installerat utrustning			
Förbättringsutgifter på annans fastigheter			
<b>Summa materiella anläggningstillgångar</b>		<b>12 803</b>	<b>15 131</b>
<b>Summa anläggningstillgångar</b>		<b>42 369</b>	<b>43 002</b>
<b>Omsättningstillgångar</b>			
Varulager			
Råvaror och förnödenheter		10 788	12 660
Färdiga varor och handelsvaror		2 015	2 471
<b>Summa varulager</b>		<b>12 803</b>	<b>15 131</b>
Kortfristiga fordringar			
Kundfordringar		9 245	4 139
Skattefordran		89	118
Övriga fordringar		70	163
Förutbetalda kostnader och upplupna intäkter	12	1 562	1 183
<b>Summa kortfristiga fordringar</b>		<b>10 966</b>	<b>5 603</b>
Kassa och bank		351	513
<b>Summa omsättningstillgångar</b>		<b>24 120</b>	<b>21 247</b>
<b>SUMMA TILLGÅNGAR</b>		<b>54 276</b>	<b>49 844</b>

Balanserade utvecklingskostnader:  
Uppgick till 29,6 (27,9) MSEK  
+1,7 MSEK, jämfört med 2024-12-31

Varulager: Uppgick till 12,8 (15,1) MSEK  
-2,3 MSEK, jämfört med 2024-12-31

Sidan 39  
Årsredovisningen

# Koncernens balansräkning 2025 – Tillgångar

## TILLGÅNGAR

Belopp i KSEK	Not	2025-12-31	2024-12-31
<b>Anläggningstillgångar</b>			
Immateriella anläggningstillgångar			
Balanserade utgifter för utvecklingsarbeten m.m.	7	29 566	27 871
<b>Summa immateriella anläggningstillgångar</b>		<b>29 566</b>	<b>27 871</b>
Materiella anläggningstillgångar			
Inventarier, verktyg och installationer	8	507	632
Förbättringsutgifter på annans fastighet	9	83	94
<b>Summa materiella anläggningstillgångar</b>		<b>590</b>	<b>726</b>
<b>Summa anläggningstillgångar</b>		<b>30 156</b>	<b>28 597</b>
<b>Omsättningstillgångar</b>			
Varulager			
Råvaror och förnödenheter		10 788	12 660
Färdiga varor och handelsvaror		2 015	2 471
<b>Summa varulager</b>		<b>12 803</b>	<b>15 131</b>
Kortfristiga fordringar			
Kundfordringar		9 245	4 139
Skattefordran		89	118
Övriga fordringar			
Förutbetalda kostnader och upplupna intäkter	12		
<b>Summa kortfristiga fordringar</b>		<b>9 334</b>	<b>4 257</b>
Kassa och bank			
<b>Summa omsättningstillgångar</b>		<b>20 137</b>	<b>19 398</b>
<b>SUMMA TILLGÅNGAR</b>		<b>54 276</b>	<b>49 844</b>

Balanserade utvecklingskostnader:  
Uppgick till 29,6 (27,9) MSEK  
+1,7 MSEK, jämfört med 2024-12-31

Varulager: Uppgick till 12,8 (15,1) MSEK  
-2,3 MSEK, jämfört med 2024-12-31

Kundfordringar: Uppgick till 9,2 (4,1) MSEK  
5,1 MSEK högre, jämfört med 2024-12-31

Sidan 39  
Årsredovisningen

# Koncernens balansräkning 2025 – Eget kapital och skulder

## EGET KAPITAL OCH SKULDER

Belopp i KSEK	Not	2025-12-31	2024-12-31
<b>EGET KAPITAL</b>			
Aktiekapital	13, 14	3 240	3 240
Övrigt tillskjutet kapital		38 098	38 098
Annat eget kapital inkl. årets resultat		-4 423	-10 771
<b>Summa eget kapital</b>		<b>36 915</b>	<b>30 567</b>
<b>Långfristiga skulder</b>			
Skulder till kreditinstitut	15, 17	0	194
<b>Summa långfristiga skulder</b>		<b>0</b>	<b>194</b>
<b>Kortfristiga skulder</b>			
Checkräkningskredit	16, 1		
Skulder till kreditinstitut	15		
Förskott från kunder			
Leverantörsskulder			
Övriga skulder		2 854	2 109
Upplupna kostnader och förutbetalda intäkter	18	3 938	2 917
<b>Summa kortfristiga skulder</b>		<b>17 361</b>	<b>19 083</b>
<b>SUMMA EGET KAPITAL OCH SKULDER</b>		<b>54 276</b>	<b>49 844</b>

*Eget kapital: Uppgick till 36,9 (30,6)MSEK  
+6,3 MSEK, jämfört med 2024-12-31*

# Koncernens balansräkning 2025 – Eget kapital och skulder

## EGET KAPITAL OCH SKULDER

Belopp i KSEK	Not	2025-12-31	2024-12-31
<b>EGET KAPITAL</b>			
Aktiekapital	13, 14	3 240	3 240
Övrigt tillskjutet kapital		38 098	38 098
Annat eget kapital inkl. årets resultat		-4 423	-10 771
<b>Summa eget kapital</b>		<b>36 915</b>	<b>30 567</b>
<b>Långfristiga skulder</b>			
Skulder till kreditinstitut	15, 17	0	194
<b>Summa långfristiga skulder</b>		<b>0</b>	<b>194</b>
<b>Kortfristiga skulder</b>			
Checkräkningskredit	16, 17	3 927	5 094
Skulder till kreditinstitut	15	241	2 978
Förskott från kunder		0	1 870
Leverantörsskulder		6 421	4 035
Övriga skulder			
Upplupna kostnader och förutbetalda intäkter	18		
<b>Summa kortfristiga skulder</b>			
<b>SUMMA EGET KAPITAL OCH SKULDER</b>			

Eget kapital: Uppgick till 36,9 (30,6)MSEK +6,3, MSEK, jämfört med 2024-12-31

Långfristiga skulder: Uppgick till 0,0 (0,2) MSEK 0,2 MSEK lägre, jämfört med 2024-12-31

# Koncernens balansräkning 2025 – Eget kapital och skulder

## EGET KAPITAL OCH SKULDER

Belopp i KSEK	Not	2025-12-31	2024-12-31
<b>EGET KAPITAL</b>			
Aktiekapital	13, 14	3 240	3 240
Övrigt tillskjutet kapital		38 098	38 098
Annat eget kapital inkl. årets resultat		-4 423	-10 771
<b>Summa eget kapital</b>		<b>36 915</b>	<b>30 567</b>
<b>Långfristiga skulder</b>			
Skulder till kreditinstitut	15, 17	0	194
<b>Summa långfristiga skulder</b>		<b>0</b>	<b>194</b>
<b>Kortfristiga skulder</b>			
Checkräkningskredit	16, 17	3 927	5 094
Skulder till kreditinstitut	15	241	2 978
Förskott från kunder		0	1 870
Leverantörsskulder		6 421	4 035
Övriga skulder		2 834	2 189
Upplupna kostnader och förutbetalda intäkter	18	3 938	2 917
<b>Summa kortfristiga skulder</b>		<b>17 361</b>	<b>19 083</b>
<b>SUMMA EGET KAPITAL OCH SKULDER</b>		<b>54 276</b>	<b>49 844</b>

Eget kapital: Uppgick till 36,9 (30,6)MSEK +6,3, MSEK, jämfört med 2024-12-31

Långfristiga skulder: Uppgick till 0,0 (0,2) MSEK 0,2 MSEK lägre, jämfört med 2024-12-31

Kortfristiga skulder: Uppgick till 17,4 (19,1) MSEK 1,7 MSEK, lägre, jämfört med 2024-12-31

# Koncernens kassaflödesanalys 2025

Belopp i KSEK	2025-12-31	2024-12-31
<b>Den löpande verksamheten</b>		
Rörelseresultat	7 537	-613
Avskrivningar som belastar detta resultat	4 524	4 524
Realisationsresultat	-904	0
<b>Rörelseresultat före avskrivningar (EBITDA)</b>	<b>11 085</b>	<b>3 911</b>
Erhållna räntor och liknande poster	6	18
Betalda räntor och liknande poster	-1 195	-1 625
Betald skatt	-261	-267
<b>Kassaflöde från den löpande verksamheten före förändringar av rörelsekapital</b>	<b>9 635</b>	<b>2 037</b>
<b>Kassaflöde från förändringar i rörelsekapital</b>		
Förändring i varulager	2 328	3 177
Förändring av rörelsefordringar	-5 101	640
Förändring av rörelseskulder	2 181	2 446
<b>Förändring av rörelsekapital</b>	<b>-592</b>	<b>6 263</b>
<b>Kassaflöde från den löpande verksamheten</b>	<b>9 043</b>	<b>8 300</b>

Sidan 41  
Årsredovisningen

*Kassaflöde från den löpande verksamheten: Uppgick till 9,0 (8,3) MSEK*  
*EBITDA-resultatet 11,1 (3,9) MSEK*  
*Positiv påverkan från minskat varulager +2,3 (+3,1) MSEK*  
*Förändring Rörelsefordringar -5,1 (+0,6) MSEK*  
*Förändring Rörelseskulder +2,1 (+2,4) MSEK*

Likvida medel vid årets slut	351	513
<b>Likvida medel</b>		
Kassa och bank	351	513

# Koncernens kassaflödesanalys 2025

Belopp i KSEK	2025-12-31	2024-12-31
<b>Den löpande verksamheten</b>		
Rörelseresultat	7 537	-613
Avskrivningar som belastar detta resultat	4 524	4 524
Realisationsresultat	-904	0
<b>Rörelseresultat före avskrivningar (EBITDA)</b>	<b>11 085</b>	<b>3 911</b>
Erhållna räntor och liknande poster	6	18
Betalda räntor och liknande poster	-1 195	-1 625
Betald skatt	-261	-267
<b>Kassaflöde från den löpande verksamheten före förändringar av rörelsekapital</b>	<b>9 635</b>	<b>2 037</b>
<b>Kassaflöde från förändringar i rörelsekapital</b>		
Förändring i varulager	2 328	3 177
Förändring av rörelsefordringar	-5 101	640
Förändring av rörelseskulder	2 181	2 446
<b>Förändring av rörelsekapital</b>	<b>-592</b>	<b>6 263</b>
<b>Kassaflöde från den löpande verksamheten</b>	<b>9 043</b>	<b>8 300</b>
<b>Investeringsverksamheten</b>		
Förvärv av materiella anläggningstillgångar	-111	-417
Förvärv av immateriella anläggningstillgångar	-6 001	-6 098
Försäljning av materiella anläggningstillgångar	1 005	0
<b>Kassaflöde från investeringsverksamheten</b>	<b>-5 107</b>	<b>-6 515</b>
<b>Finansieringsverksamheten</b>		
Upptagna lån	700	0
Amortering av lån	-3 631	-222
Förändring checkräkningskredit	-1 167	-1 707
<b>Kassaflöde från finansieringsverksamheten</b>	<b>-4 098</b>	<b>-1 929</b>
<b>ÅRETS KASSAFLÖDE</b>	<b>-162</b>	<b>-144</b>
Likvida medel vid årets början	513	657
Likvida medel vid årets slut	351	513
<b>Likvida medel</b>		
Kassa och bank	351	513

Kassaflöde från den löpande verksamheten: Uppgick till 8,3 (5,7) MSEK  
 EBITDA-resultatet 3,9 (7,9) MSEK  
 Positiv påverkan från minskat varulager +3,2 (-1,6) MSEK  
 Förändring Rörelsefordringar +0,6 (+1,7) MSEK  
 Förändring Rörelseskulder +2,4 (-0,3) MSEK

Årets kassaflöde: -0,2 (-0,1) MSEK  
 Påverkades negativt av bolagets:

- Nya aktiveringar -6,0 MSEK,
- Amorteringar av lån -3,6 MSEK
- Förändring checkräkning -1,2 MSEK.

# Koncernens kassaflödesanalys 2025

Belopp i KSEK	2025-12-31	2024-12-31
<b>Den löpande verksamheten</b>		
Rörelseresultat	7 537	-613
Avskrivningar som belastar detta resultat	4 524	4 524
Realisationsresultat	-904	0
<b>Rörelseresultat före avskrivningar (EBITDA)</b>	<b>11 085</b>	<b>3 911</b>
Erhållna räntor och liknande poster	6	18
Betalda räntor och liknande poster	-1 195	-1 625
Betald skatt	-261	-267
<b>Kassaflöde från den löpande verksamheten före förändringar av rörelsekapital</b>	<b>9 635</b>	<b>2 037</b>
<b>Kassaflöde från förändringar i rörelsekapital</b>		
Förändring i varulager	2 328	3 177
Förändring av rörelsefordringar	-5 101	640
Förändring av rörelseskulder	2 181	2 446
<b>Förändring av rörelsekapital</b>	<b>-592</b>	<b>6 263</b>
<b>Kassaflöde från den löpande verksamheten</b>	<b>9 043</b>	<b>8 300</b>
<b>Investeringsverksamheten</b>		
Förvärv av materiella anläggningstillgångar		
Förvärv av immateriella anläggningstillgångar		
Försäljning av materiella anläggningstillgångar		
<b>Kassaflöde från investeringsverksamheten</b>		
<b>Finansieringsverksamheten</b>		
Upptagna lån		
Amortering av lån		
Förändring checkräkningskredit		
<b>Kassaflöde från finansieringsverksamheten</b>		
<b>ÅRETS KASSAFLÖDE</b>	<b>-162</b>	<b>-144</b>
Likvida medel vid årets början	513	657
Likvida medel vid årets slut	351	513
<b>Likvida medel</b>		
Kassa och bank	351	513

Kassaflöde från den löpande verksamheten: Uppgick till 8,3 (5,7) MSEK  
 EBITDA-resultatet 3,9 (7,9) MSEK  
 Positiv påverkan från minskat varulager +3,2 (-1,6) MSEK  
 Förändring Rörelsefordringar +0,6 (+1,7) MSEK  
 Förändring Rörelseskulder +2,4 (-0,3) MSEK

Årets kassaflöde: -0,2 (-0,1) MSEK  
 Påverkades negativt av bolagets:

- Nya aktiveringar -6,0 MSEK,
- Amorteringar av lån -3,6 MSEK
- Förändring checkräkning -1,2 MSEK

Kassa & bank: 0,4 (0,5) MSEK  
 Tillgängliga likvida medel vid periodens utgång:  
 Uppgick till 6,9 (5,9) MSEK, inklusive en  
 outnyttjad checkräkningskredit om 6,6 (5,4) MSEK.

# Koncernens nyckeltal 2025

Belopp i KSEK	2025	2024
<b>Resultaträkningen</b>		
Nettoomsättning	72 951	54 212
Rörelseresultat före avskrivningar (EBITDA)	11 989	3 911
Rörelseresultat (EBIT)	7 537	613
Resultat efter finansiella poster	6 348	-2 220
<b>Balansräkningen</b>		
Eget kapital		
Räntebärande skulder		
Räntebärande nettoskuld	3 817	7 753
Balansomslutning	54 276	49 844
Investeringar	6 112	6 515
Medeltal anställda	26	27
Rörelsemarginal (%)	10,3%	-1,1%
Vinstmarginal (%)	10,3%	-1,1%
Räntabilitet på eget kapital (%)	17,2%	-7,3%
Soliditet, %	68,0%	61,3%
Skuldsättningsgrad	0,5	0,6
Resultat per registrerad aktie (SEK)	0,22	-0,08
Utdelning per aktie (SEK)	*0,00	*0,00
*Enligt styrelsens förslag		
Antal aktier vid årets slut	29 162 111	29 162 111
Eget kapital per aktie, kr	1,27	1,05

*EBITDA-resultatet: Uppgick till 12,0 (3,9) MSEK*

Sidan 37  
Årsredovisningen

# Koncernens nyckeltal 2025

Belopp i KSEK

	2025	2024
<b>Resultaträkningen</b>		
Nettoomsättning	72 951	54 212
Rörelseresultat före avskrivningar (EBITDA)	11 989	3 911
Rörelseresultat (EBIT)	7 537	-613
Resultat efter finansiella poster	6 348	-2 220
<b>Balansräkningen</b>		
Eget kapital		
Räntebärande skulder		
Räntebärande nettoskuld	3 817	7 733
Balansomslutning	54 276	49 844
Investeringar	6 112	6 515
Medeltal anställda	26	27
Rörelsemarginal (%)	10,3%	-1,1%
Vinstmarginal (%)	10,3%	-1,1%
Räntabilitet på eget kapital (%)	17,2%	-7,3%
Soliditet, %	68,0%	61,3%
Skuldsättningsgrad	0,5	0,6
Resultat per registrerad aktie (SEK)	0,22	-0,08
Utdelning per aktie (SEK)	*0,00	*0,00
*Enligt styrelsens förslag		
Antal aktier vid årets slut	29 162 111	29 162 111
Eget kapital per aktie, kr	1,27	1,05

EBITDA-resultatet: Uppgick till 12,0 (3,9) MSEK

Medeltal anställda 26 (27)

Sidan 37  
Årsredovisningen

# Koncernens nyckeltal 2025

Belopp i KSEK	2025	2024
<b>Resultaträkningen</b>		
Nettoomsättning	72 951	54 212
Rörelseresultat före avskrivningar (EBITDA)	11 989	3 911
Rörelseresultat (EBIT)	7 537	-613
Resultat efter finansiella poster	6 348	-2 220
<b>Balansräkningen</b>		
Eget kapital	36 915	30 567
Räntebärande skulder	4 168	8 266
Räntebärande nettoskuld	3 817	7 753
Balansomslutning	54 276	49 844
Investeringar	6 112	6 515
Medeltal anställda	26	27
Rörelsemarginal (%)	10,3%	-1,1%
Vinstmarginal (%)	10,3%	-1,1%
Räntabilitet på eget kapital (%)	17,2%	-7,3%
Soliditet, %	68,0%	61,3%
Skuldsättningsgrad	0,5	0,6
Resultat per registrerad aktie (SEK)	0,22	-0,08
Utdelning per aktie (SEK)	*0,00	*0,00
*Enligt styrelsens förslag		
Antal aktier vid årets slut	29 162 111	29 162 111
Eget kapital per aktie, kr	1,27	1,05

EBITDA-resultatet: Uppgick till 12,0 (3,9) MSEK

Antalet anställda 26 (27)

Rörelsemarginal: 10,3 (-1.1) %  
 Vinstmarginal: 10,3 (-1,1) %  
 Räntabilitet: 17,2 (-7,3) %

Sidan 37  
Årsredovisningen

# Koncernens nyckeltal 2025

Belopp i KSEK

## Resultaträkningen

	2025	2024
Nettoomsättning	72 951	54 212
Rörelseresultat före avskrivningar (EBITDA)	11 989	3 911
Rörelseresultat (EBIT)	7 537	-613
Resultat efter finansiella poster	6 348	-2 220

## Balansräkningen

	2025	2024
Eget kapital	36 915	30 567
Räntebärande skulder	4 168	8 266
Räntebärande nettoskuld	3 817	7 753
Balansomslutning	54 276	49 844
Investeringar	6 112	6 515

Medeltal anställda	26	27
Rörelsemarginal (%)	10,3%	-1,1%
Vinstmarginal (%)	10,3%	-1,1%
Räntabilitet på eget kapital (%)	17,2%	-7,3%
Soliditet, %	68,0%	61,3%
Skuldsättningsgrad	0,5	0,6

Resultat per registrerad aktie (SEK)	0,22	
Utdelning per aktie (SEK)	*0,00	
*Enligt styrelsens förslag		
Antal aktier vid årets slut	29 162 111	
Eget kapital per aktie, kr	1,27	1,05

EBITDA-resultatet: Uppgick till 12,0 (3,9) MSEK

Antalet anställda 26 (27)

Rörelsemarginal: 10,3 (-1,1) %  
 Vinstmarginal: 10,3 (-1,1) %  
 Räntabilitet: 17,2 (-7,3) %

Soliditeten uppgick till 68,0 % jämfört med 61,3 % 2024-12-31

Sidan 37  
Årsredovisningen

# Koncernens nyckeltal 2025

Belopp i KSEK

## Resultaträkningen

	2025	2024
Nettoomsättning	72 951	54 212
Rörelseresultat före avskrivningar (EBITDA)	11 989	3 911
Rörelseresultat (EBIT)	7 537	-613
Resultat efter finansiella poster	6 348	-2 220

## Balansräkningen

	2025	2024
Eget kapital	36 915	30 567
Räntebärande skulder	4 168	8 266
Räntebärande nettoskuld	3 817	7 753
Balansomslutning	54 276	49 844
Investeringar	6 112	6 515

Medeltal anställda	26	27
Rörelsemarginal (%)	10,3%	-1,1%
Vinstmarginal (%)	10,3%	-1,1%
Räntabilitet på eget kapital (%)	17,2%	-7,3%
Soliditet, %	68,0%	61,3%
Skuldsättningsgrad	0,5	0,6
Resultat per registrerad aktie (SEK)	0,22	-0,08
Utdelning per aktie (SEK)	*0,00	*0,00
*Enligt styrelsens förslag		

Antal aktier vid årets slut	29 162 111	29 162 111
Eget kapital per aktie, kr	1,27	1,05

EBITDA-resultatet: Uppgick till 12,0 (3,9) MSEK

Antalet anställda 26 (27)

Rörelsemarginal: 10,3 (-1,1) %  
 Vinstmarginal: 10,3 (-1,1) %  
 Räntabilitet: 17,2 (-7,3) %

Soliditeten uppgick till 68,0 %  
 jämfört med 61,3 % 2024-12-31

Resultat per aktie: 0,22 (-0,08) SEK

Sidan 37  
Årsredovisningen

# Koncernens nyckeltal 2025

Belopp i KSEK

## Resultaträkningen

	2025	2024
Nettoomsättning	72 951	54 212
Rörelseresultat före avskrivningar (EBITDA)	11 989	3 911
Rörelseresultat (EBIT)	7 537	-613
Resultat efter finansiella poster	6 348	-2 220

## Balansräkningen

	2025	2024
Eget kapital	36 915	30 567
Räntebärande skulder	4 168	8 266
Räntebärande nettoskuld	3 817	7 753
Balansomslutning	54 276	49 844
Investeringar	6 112	6 515

Medeltal anställda

	2025	2024
Rörelsemarginal (%)	10,3%	-1,1%
Vinstmarginal (%)	10,3%	-1,1%
Räntabilitet på eget kapital (%)	17,2%	-7,3%
Soliditet, %	68,0%	61,3%
Skuldsättningsgrad	0,5	0,6
Resultat per registrerad aktie (SEK)	0,22	-0,08
Utdelning per aktie (SEK)	*0,00	*0,00

\*Enligt styrelsens förslag

Antal aktier vid årets slut

Eget kapital per aktie, kr

2025

2024

EBITDA-resultatet: Uppgick till 12,0 (3,9) MSEK

Antalet anställda 26 (27)

Rörelsemarginal: 10,3 (-1,1) %  
Vinstmarginal: 10,3 (-1,1) %  
Räntabilitet: 17,2 (-7,3) %

Soliditeten uppgick till 68,0 %  
jämfört med 61,3 % 2024-12-31

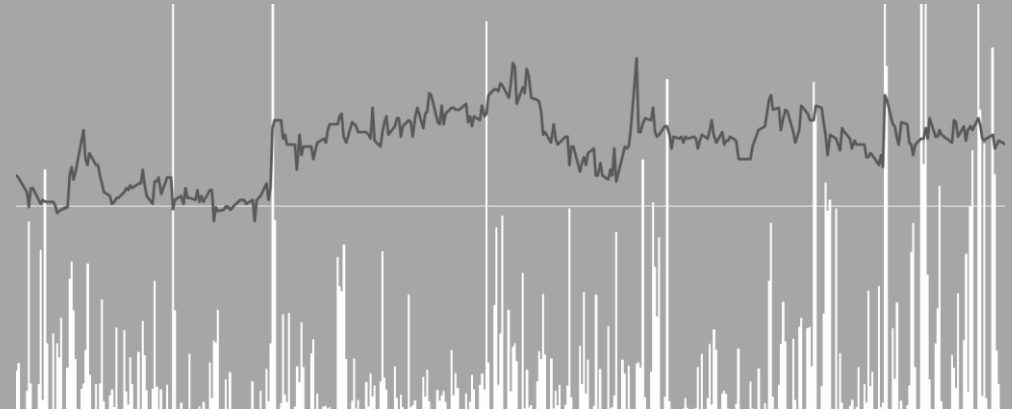
Resultat per aktie: 0,22 (-0,08) SEK

Antalet aktier oförändrade  
och uppgår till 29 162 111 st.

Sidan 37  
Årsredovisningen



# Aktien



# Kentima Holding AB (publ) – Aktien

Lista ..... Nasdaq First North Growth Market, Stockholm

Kortnamn ..... KENH

Antal A-aktier ..... 999 998

Antal B-aktier ..... 28 162 113

Totalt antal aktier ..... 29 162 111

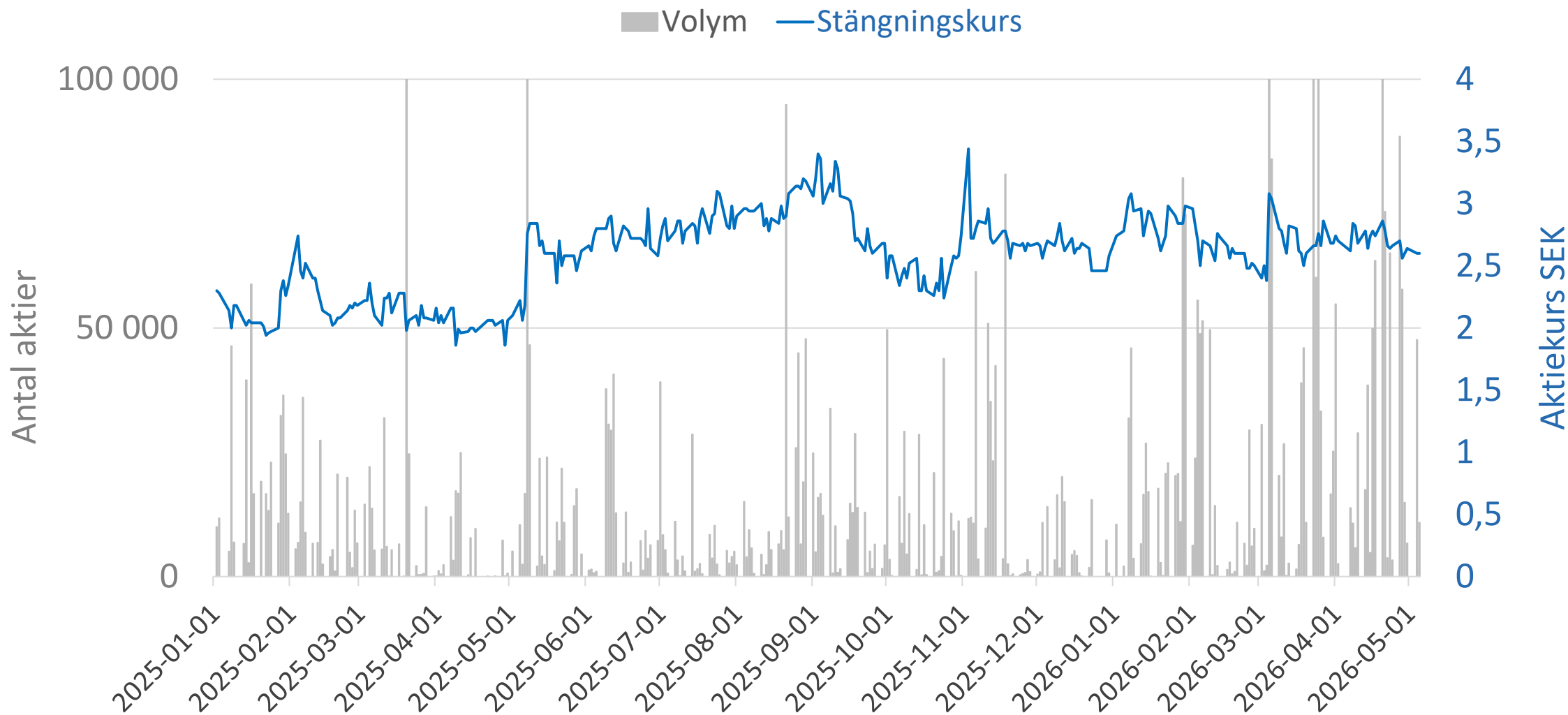
Aktiekurs 2025-12-31 ..... 2,58 (2,16) SEK

Börsvärde 2025-12-31 ..... 75,2 MSEK

Aktiekurs 2026-05-05 ..... 2,60 SEK


Börsvärde 2025-05-05 ..... 75,8 MSEK

# Aktiekursens utveckling 2025-01-01 – 2026-05-05

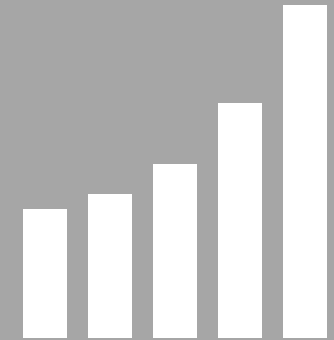


## Största aktieägarna 2025-12-31

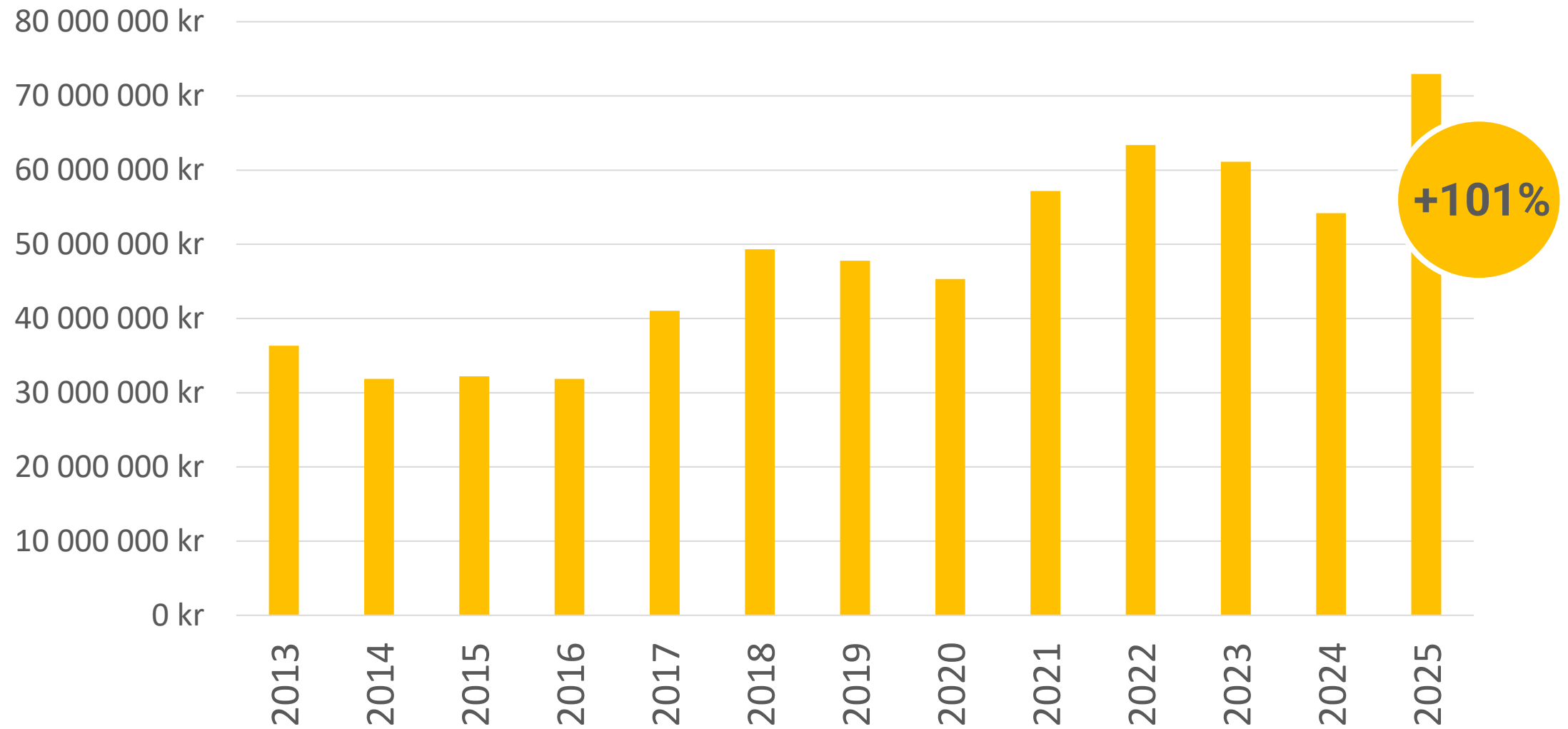
Aktieägare i Kentima Holding AB	A-aktier	B-aktier	Totalt antal	Kapitalandel %	Röstandel %
Kent Nilsson via bolag och stiftelse	785 000	7 334 430	8 119 430	27,84	39,79
Teja Capital AB	214 998	2 862 499	3 077 497	10,55	13,13
Försäkringsaktiebolaget Avanza Pension		2 753 597	2 753 597	9,44	7,22
Christer Jönsson		1 640 000	1 640 000	5,62	4,30
Erik Lindén		1 440 000	1 440 000	4,94	3,77
Sven-Olof Thorstensson		1 196 165	1 196 165	4,10	3,13
Västsvenska Systembyggen AB		880 000	880 000	3,02	2,31
Stig Fölhammar		517 445	517 445	1,77	1,36
Fredrik Wikefeldt		460 807	460 807	1,58	1,21
Jan Sellehed		449 863	449 863	1,54	1,18
Summa de största ägarna:	999 998	19 534 806	20 534 804	70,42	77,39
Övriga:	0	8 627 307	8 627 307	29,58	22,61
Totalt:	999 998	28 162 113	29 162 111	100,00	100,00



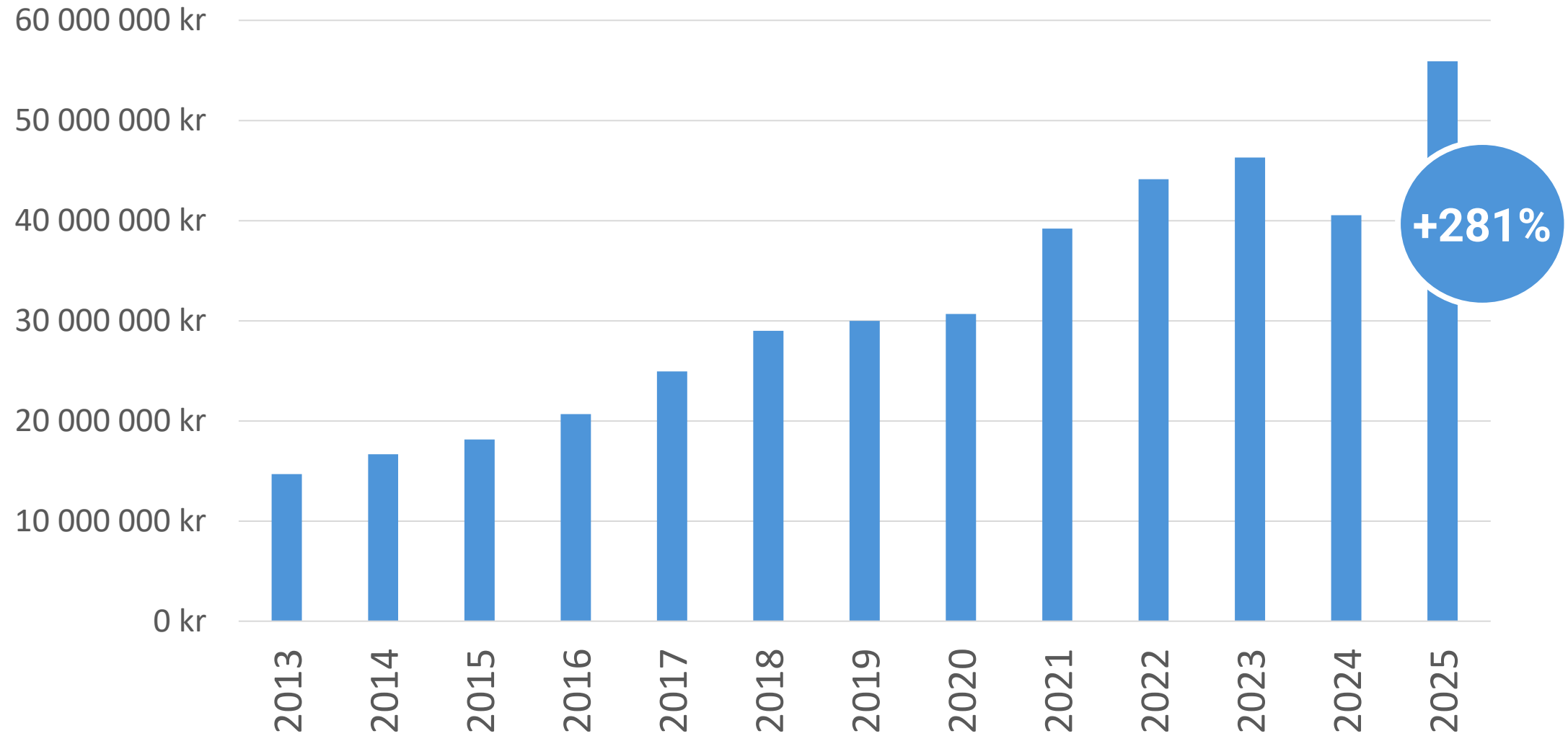
# Kentima – Historik



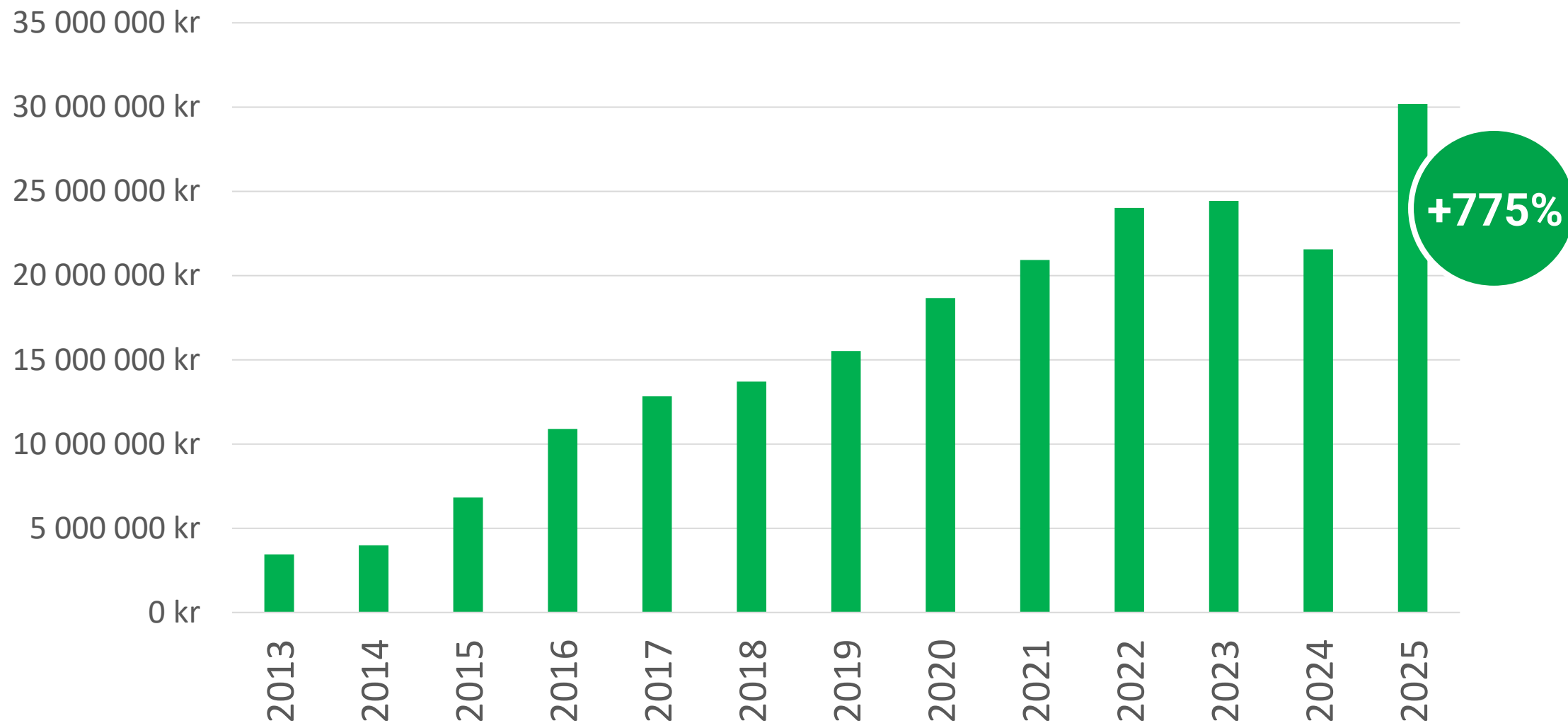
## Koncernomsättning 2013 - 2025



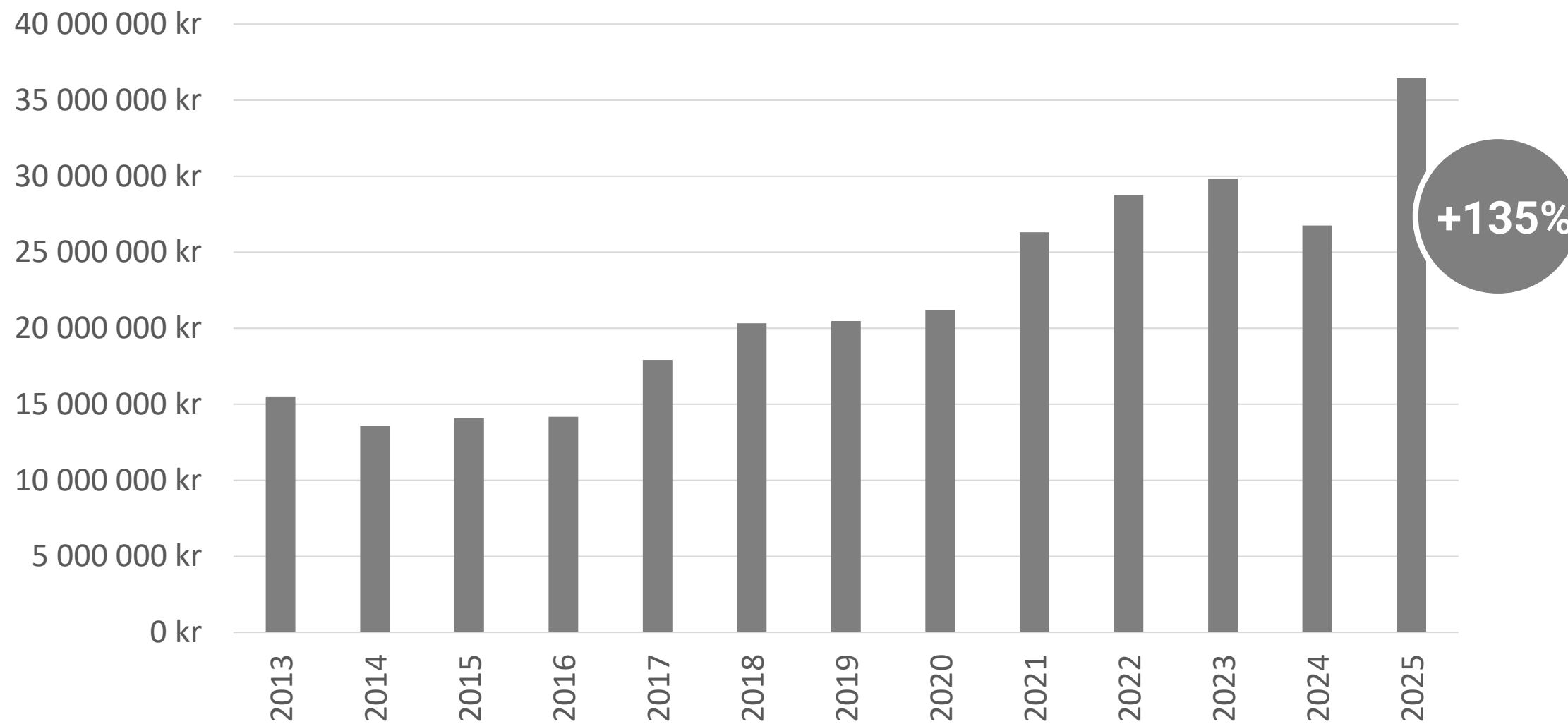
## Omsättning Kentima AB 2013 - 2025



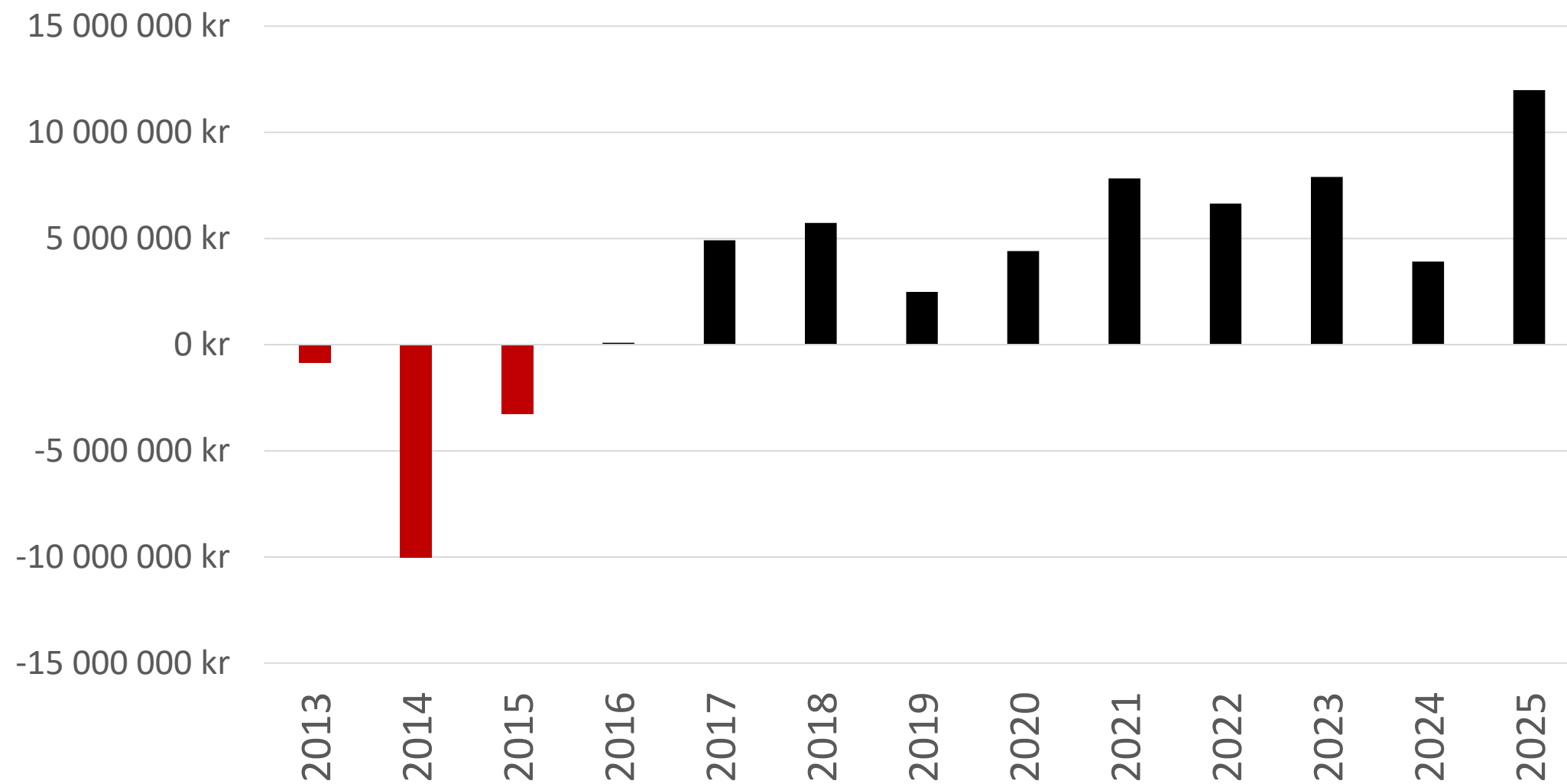
## Fakturerad Försäljning Egenutvecklade Produkter 2013 - 2025



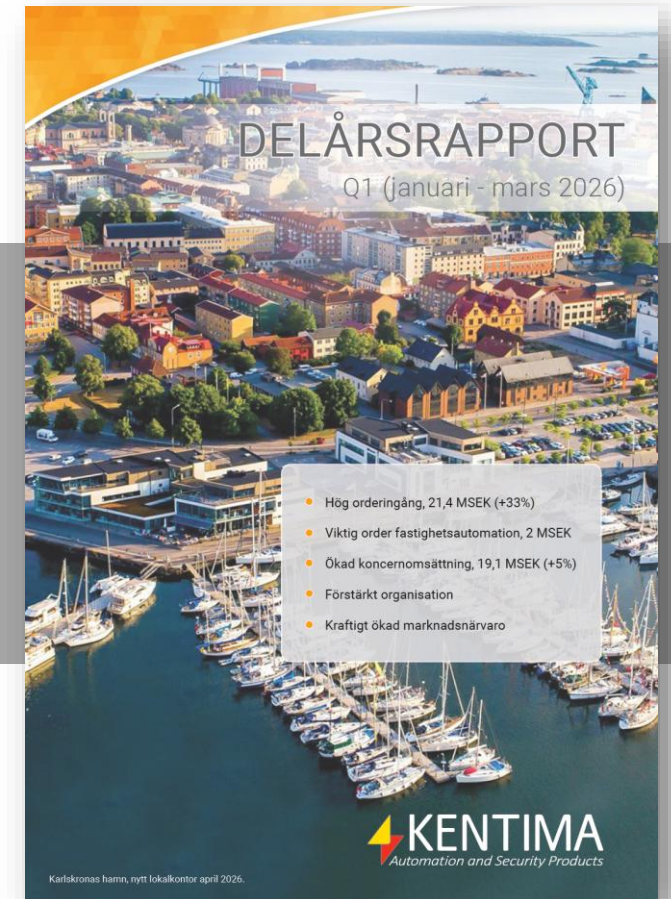
## Bruttovinst 2013 - 2025



## EBITDA - Resultat 2013 - 2025



# Delårsrapport Q1 - 2026



## Delårsrapport Q1 - 2026

	Q1 - 2025	Q1 - 2026	
Koncernomsättning:	18 108 KSEK	19 053 KSEK	+5 %
Egenutvecklade Produkter:	8 214 KSEK	6 947 KSEK	-15 %
Bruttovinst:	9 084 KSEK	8 651 KSEK	-5 %
EBITDA:	2 784 KSEK	1 482 KSEK	-47 %
EBIT:	1 698 KSEK	336 KSEK	-80 %
Orderingång koncernen:	16 109 KSEK	21 385 KSEK	+33 %
Orderingång Kentima AB:	7 429 KSEK	10 643 KSEK	+46 %



# Framtiden



# Våra produkter används inom en mängd olika branscher



Gruvor



Flygplatser



Köpcentrum/Butiker



Fängelser



Fastigheter



Processindustri



Städer



VA - anläggningar



Sjukhus



Tillverkningsindustri



Transport



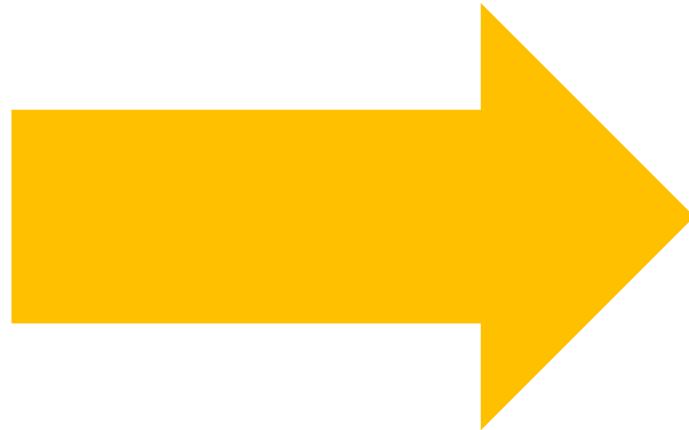
Idrottsarenor



Trafiksystem



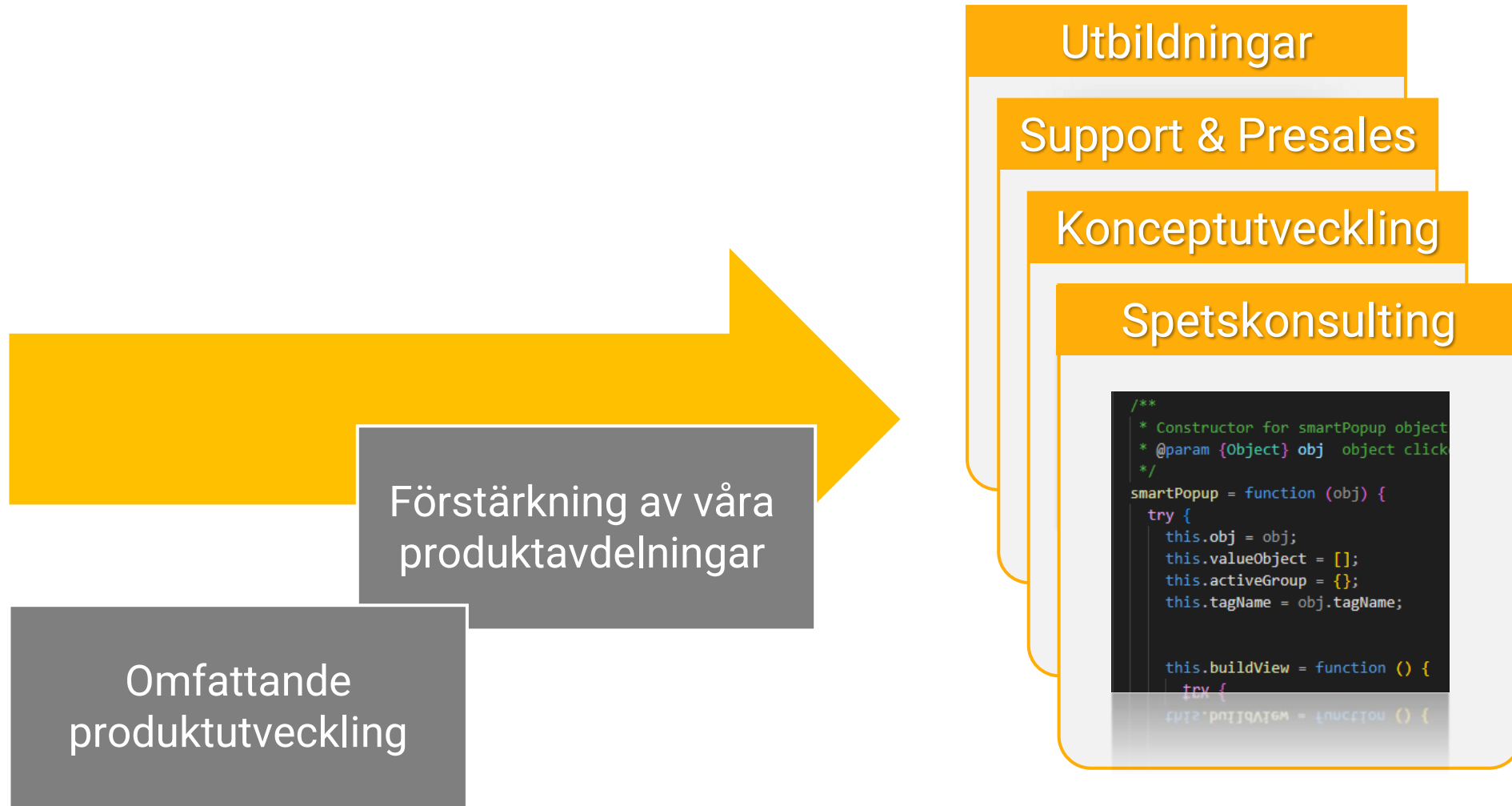
# Målmedveten och långsiktig framtidssatsning med egna medel



Omfattande  
produktutveckling

Våra mjukvaror kan nu användas i mycket stora system

# Målmedveten och långsiktig framtidssatsning med egna medel



# Målmedveten och långsiktig framtidssatsning med egna medel

- Fördubblad säljorganisation under 12 månader
- Ökad försäljning av mjukvara
- Ökad försäljning av spetskonsulting



# Målmedveten och långsiktig framtidssatsning med egna medel



# Målmedveten och långsiktig framtidssatsning med egna medel



# Ethiris VMS 17.0



# WideQuick

## HMI/SCADA/PSIM



# WideQuick HMI/SCADA/PSIM - Användningsområde

Fastighetsautomation

Vatten och Avlopp

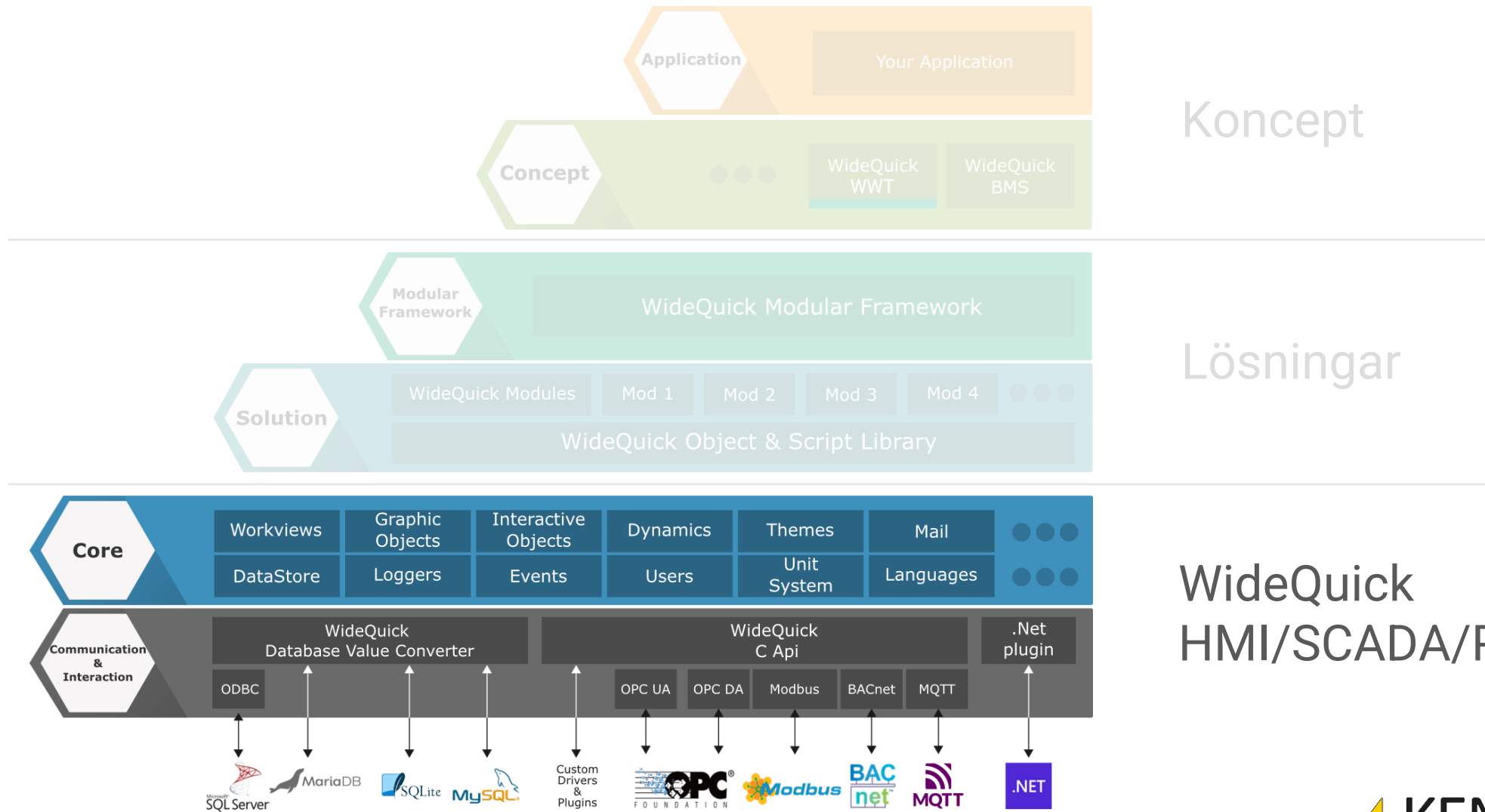
Maskintillverkare

Industri

Säkerhet

Övrigt

# WideQuick HMI/SCADA/PSIM

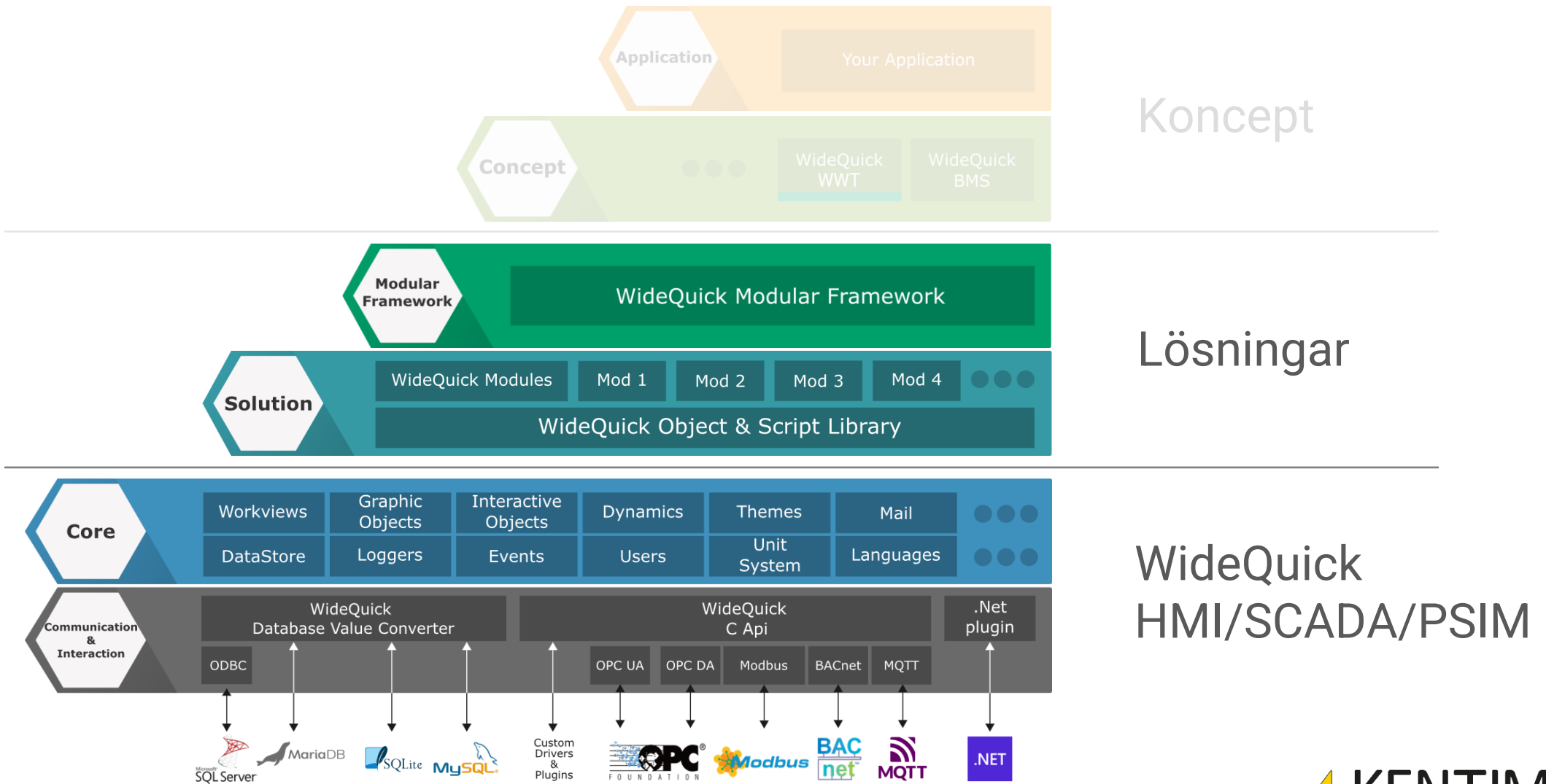


Konzept

Lösningar

WideQuick  
HMI/SCADA/PSIM

# WideQuick HMI/SCADA/PSIM

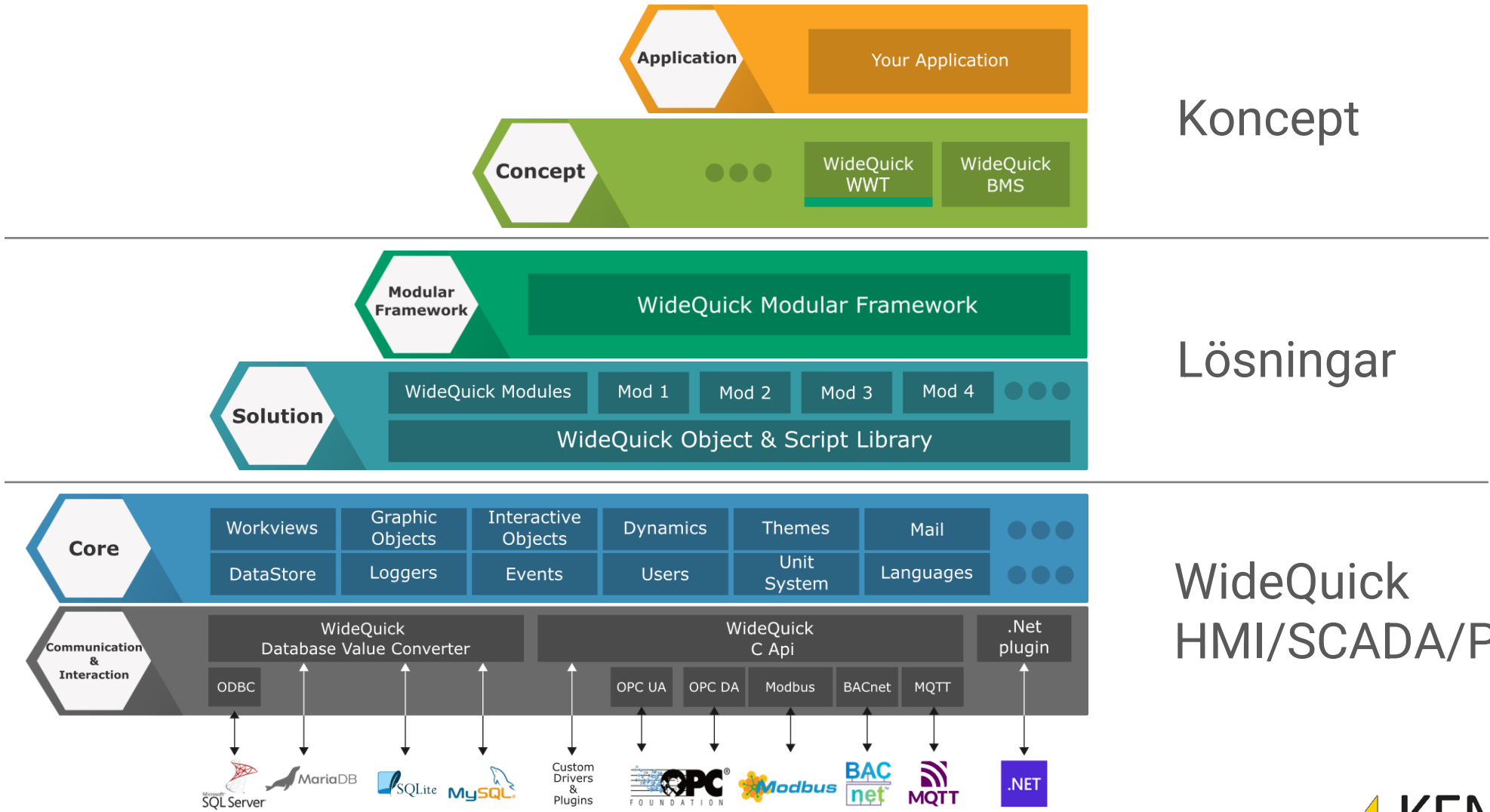


Konzept

Lösningar

WideQuick  
HMI/SCADA/PSIM

# WideQuick HMI/SCADA/PSIM

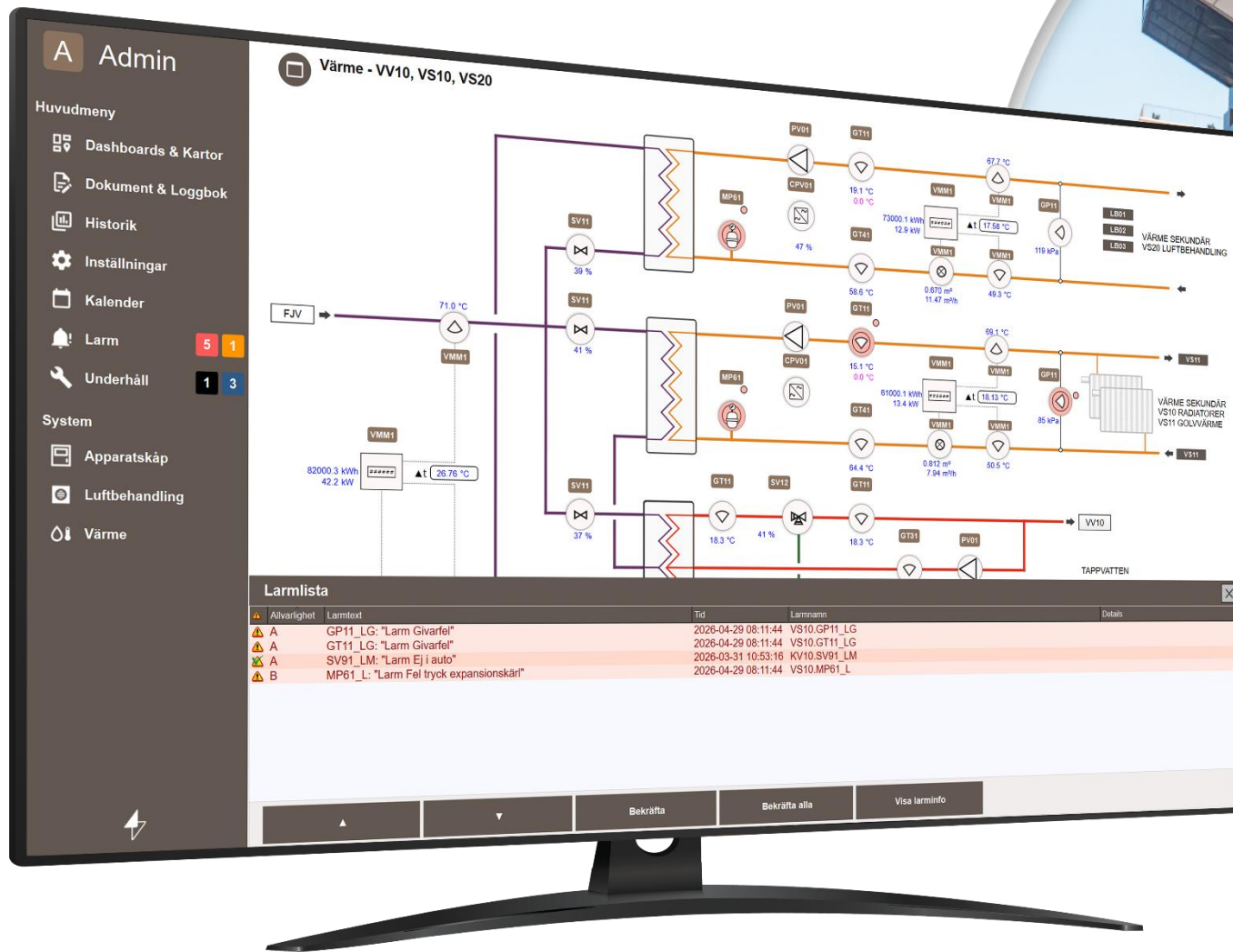


Konzept

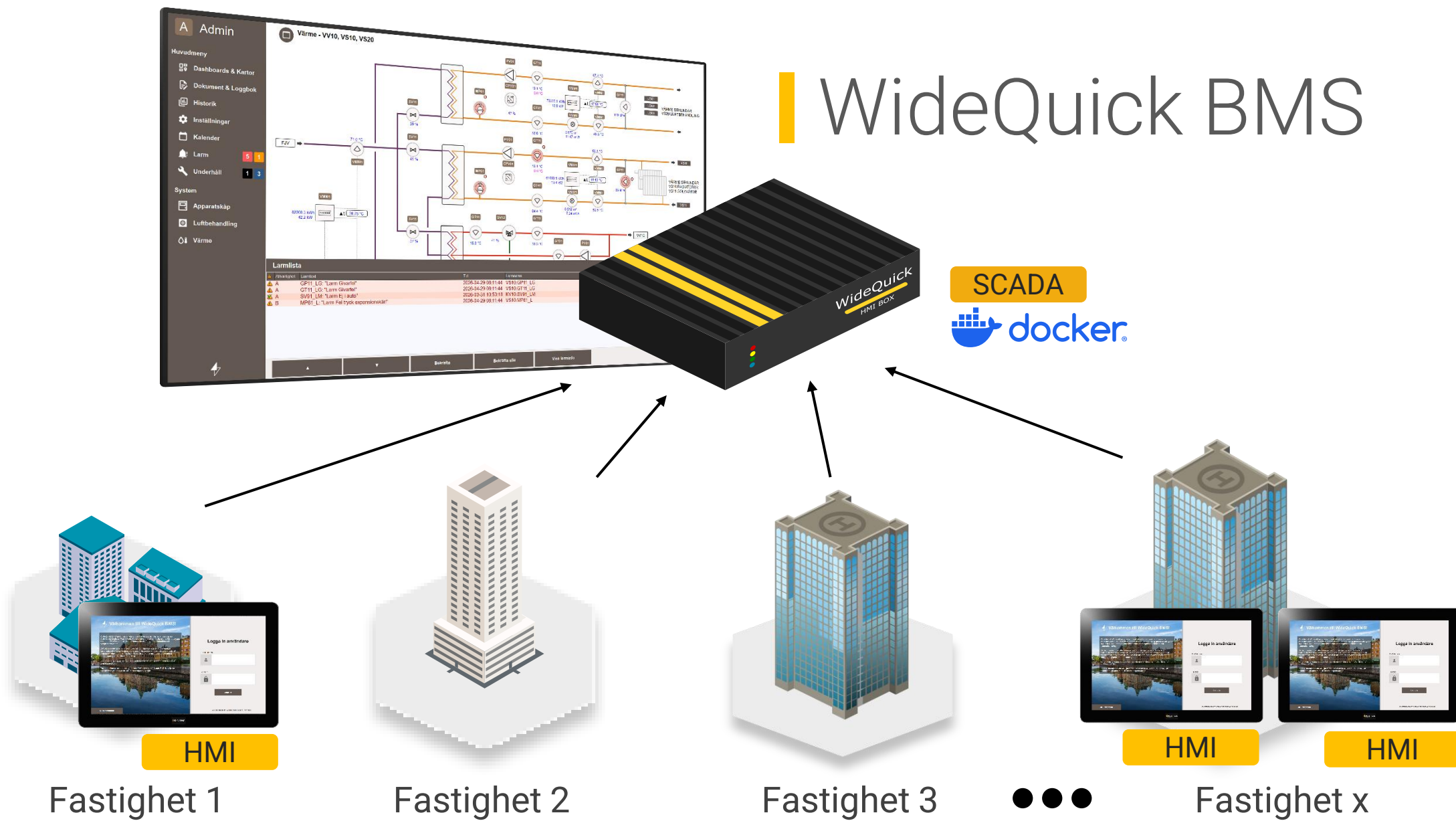
Lösningar

WideQuick  
HMI/SCADA/PSIM

# WideQuick BMS



# WideQuick BMS





# Sammanfattning

## Sammanfattning – Citat från Årsredovisningen

”Vi ser mycket positivt på 2026 och framtiden. Med attraktiva produkter i portföljen inom två tillväxtområden, utökad säljorganisation, ökat intresse för våra produkter och ett förbättrat konjunkturläge gör vi bedömningen att Kentima kommer ha en betydande tillväxt under de kommande åren, där både koncernomsättning och försäljning av Egenutvecklade Produkter ökar kraftigt, samtidigt som vi successivt ökar lönsamhetsgraden och förbättrar resultatet.”

