

JONDETECH

JonDeTech Sensors AB (publ)

DELÅRSRAPPORT

Januari - Mars

Sensorprodukter med ett tydligt mål –
säkrare och mer energieffektiv elektronik i
samhället.

2024



FINANSIELL ÖVERSIKT

TKR	Q1 2024	Q1 2023	Förändring	Helår 2023
Orderstock	2 141	0	100 %	1 207
Nettoomsättning	565	0	100 %	1 130
Summa rörelseintäkter	2 392	1 573	52 %	7 692
Rörelsekostnader exkl avskrivningar	-10 995	-13 987	-21 %	-41 388
EBITDA	-8 603	-12 414	31 %	-34 085
Rörelseresultatet, EBIT	-11 817	-12 555	6 %	-35 456
Resultat per aktie före utspädning (kr)	-0,01	-0,12	93 %	-0,21
Kassaflödet från den löpande verksamheten	-6 454	-7 244	11 %	-29 524
Soliditet (%)	79 %	80 %	-1 %	80 %
Antal aktier vid periodens utgång (st)	1 706 986 214	128 757 290		1 050 232 864
Genomsnittligt antal utestående aktier	1 468 822 911	109 334 771		570 072 558

VD LEIF BORG HAR ORDET

Vi har nu lämnat ett 2023 som har speglats i huvudsak av kapitalisering, minskad skuldsättning och ett steg närmre att kunna kommersiellt lansera vårt flaggskepp – JIRS30 – världens tunnaste sensor. Vi har under första kvartalet i år fortsatt stärka balansräkningen genom kapitalinjektion av cirka **15 miljoner kronor** genom aktieteckning av teckningsoptioner (TO2) från företrädesemissionen 2023. Utöver det har vi genomfört en omfattande omstrukturering av kostnaderna för att minska kapitalbehovet utan att justera målsättningen.

Under det första kvartalet har vi minskat kostnaderna med **21 procent** och vår bedömning är att den nya kostnadsstrukturen ska nå fullt genomslag under kommande två kvartal. Samtidigt genomför vi riktade insatser för att vidareutveckla produktportföljen och bygga distributionskanaler med våra kommersiella produkter för att kunna nå ut till den globala marknaden, vilket har resulterat i en sammanlagd orderbok om **2,1 miljoner kronor** i det första kvartalet.

FÖRBÄTTRAT EBITDA

Ett fokuserat arbete, prioriterade aktiviteter och en kostnadsmedvetenhet har resulterat i ett förbättrat EBITDA med **31 procent** jämfört med samma period föregående år – vilket har en direkt effekt genom att det operationella kassaflödet har stärkts med **11 procent**. Detta är också ett resultat av att vi har lämnat större delen av den kapitalintensiva forsknings- och utvecklingsfasen som pågått sedan bolaget grundades, för att fokusera på försäljning av våra unika och världsledande sensorer.

Vi ligger i linje med tidigare estimat som verifieras genom nya design-wins och vi ser en fortsatt EBITDA-förbättring i kommande kvartal, samtidigt som vi bedömer att intäkterna kommer att öka parallellt som orderboken stärks med nya ordar.

STÄRKT ORDERBOK OCH ETABLERING AV GLOBAL FÖRSÄLJNINGSGRUP

Under det första kvartalet 2024 har vi stärkt orderboken som nu uppgår till 2,1 MSEK. Genom samarbeten med modulhus (globala företag som producerar och levererar sensormoduler eller sensorkomponenter) har vi effektivt positionerat oss på den globala marknaden med ett särskilt fokus på stark närvaro i Asien. Vi har även ett ökat intresse på våra produkter från aktörer utanför Kina och därför har vi ökat vår närvaro på flera nya marknader, bland annat i Indien, Sydkorea och Turkiet.

Vi utvärderar kontinuerligt nya samarbetsmöjligheter för att ytterligare stärka vår position som en global leverantör av sensorer inom mätning av närvarodetektion, temperatur och värmeflöden.

Efter ett flertal resor till våra kunder och samarbetspartners i Asien kan vi bekräfta att flera aktörer nu initierat ett utvärderingsarbete med vår unika värmeflödessensor JIRS30.



“Under kvartalet har vi stärkt orderstocken till 2,1 mkr, förbättrat EBITDA och fortsatt driva våra utvecklingsprojekt”





Innovativ teknik är vår lösning på omställning i miljöfrågan – vår marknad växer snabbt – nu är det upp till oss hur snabbt vi kan börja ta marknadsandelar.

BREDDAT PRODUKTPORTFÖLJEN OCH STÄRKT VÅRA IMMATERIELLA RÄTTIGHETER

Vårt engagemang för innovation fortsätter att visa sig i utökningen av vår produktportfölj med nya sensorprodukter som kompletterar våra befintliga temperatur- och värmeflödesmätningssystem samt närvarodetektorer. Vi har också lanserat nya Evaluation Kits (EVK), som gör det möjligt för modulhus och produktbolag att testa och integrera våra produkter. Denna satsning har mottagits väl av marknaden och bidrar till att stärka våra kundrelationer.

Syftet med EVK är att få våra kunder att utvärdera sensorerna för att i nästa steg leda till design-wins. Parallellt med dessa produktlanseringar fortsätter vi att skydda våra innovationer genom patent, varumärkesregistreringar och förbättrade immaterialrättsliga skydd i samarbete med våra partners.

Genom vår breddning av produktportföljen kan vi snabbare generera intäkter och skapa mervärde genom att tillhandahålla närbesläktade sensorsprodukter som kan appliceras med våra kärnprodukter inom mätning av temperatur, värmeflöden och närvarodetektion.

Tack för att ni tog er tid att läsa detta vd-ord om JonDeTechs utveckling under det första kvartalet i år. Jag ser framemot att få återkomma med uppdateringar kring våra fortsatta framsteg.

Leif Borg, VD

VÄSENTLIGA HÄNDELSE UNDER OCH EFTER PERIODENS UTGÅNG

VÄSENTLIGA HÄNDELSE UNDER PERIODEN

Den 8 januari 2024 ingick bolaget ett distributionsavtal med Ansal Components, en ledande distributör på den turkiska marknaden med huvudkontor i Istanbul. Distributionsavtalet omfattar Bolagets tre produkter JIRS10, JIRS30 och JIRS40 som nu är tillgängliga på den turkiska marknaden. Samarbetet med Ansal är det första resultatet av den europeiska expansionsplanen JonDeTech har initierat.

Den 10 januari 2024 erhöll bolaget order från Ansal Components på ett utvärderingskit. Ansal har erhållit kundförfrågningar om att utvärdera samtliga produkter och för att möta efterfrågan.

Den 11 januari 2024 kommunicerade bolaget teckningskursen för teckningsoptionerna av serie TO2 har fastställts till 70 procent av den volymvägda genomsnittskursen i Bolagets aktie på Nasdaq First North Growth Market under mätperioden, vilken löpte från och med den 27 december 2023 till och med den 10 januari 2024, har teckningskursen fastställts till 0,0234 SEK.

Den 18 januari 2024 erhöll bolaget en design win och en första order från kinesiska Green Motive Smart Technology (GMT) om ett ordervärde om cirka 890 000 kronor med leverans i februari 2024. Slutkunden är en global Tier1 OEM.

Den 24 januari 2024 ingick bolaget en avsiktsförklaring avseende utveckling av applikation för Heat Flux med samarbetspartnern Sensative AB och LifeFinder AB.

Den 30 januari 2024 meddelande bolaget utfallet från nyttjandet av teckningsoptionerna av serie TO2, vilka emitterades i samband med en företrädesemission i Bolaget under det fjärde kvartalet 2023. Totalt nyttjades 656 753 350 teckningsoptioner av serie TO2, motsvarande cirka 72,6 procent av utestående teckningsoptioner av serie TO2, för teckning av 656 753 350 aktier till en teckningskurs om 0,0234 SEK per aktie. Genom nyttjandet av teckningsoptionerna av serie TO2 tillförs JonDeTech cirka 15,4 MSEK före emissionskostnader.

Den 8 februari 2024 erhöll bolaget ytterligare en order på sensorelementprodukten JIRE10 (tidigare kallad JIRS10) från sin taiwanesiska samarbetspartner. Som tidigare kommunicerats planerar den taiwanesiska partnern att lansera en ASIC, en integrerad krets där JonDeTechs sensorelement JIRE10 utgör en viktig komponent, under det andra kvartalet 2024.

VÄSENTLIGA HÄNDELSE EFTER PERIODEN UTGÅNG

Den 2 april 2024 kallades aktieägarna till årsstämma den 3 maj 2024. Bland annat förslås omval av samtliga ledamöter till styrelsen och att Jan Johannesson föreslås som ordförande. Utöver det föreslås sammanläggning av aktier varvid hundra (100) befintliga aktier ska läggas samman till en (1) ny aktie. Styrelsen föreslår införande av incitamentsprogram till VD, andra nyckelpersoner samt vissa övriga medarbetare och konsulter i Bolaget. Utöver det föreslås ett incitamentsprogram till styrelsen. Löptiden sträcker sig till 2027 för båda programmen.

Den 19 april 2024 utsågs Niklas Kvist till CPO (Chief Product Officer) och medlem i Bolagets ledningsgrupp. Niklas har gedigen erfarenhet inom både teknik- och komponentmarkanden och har tidigare bland annat varit CTO på Wifog och utvecklingschef på Neonode. Han har också tidigare innehaft flera nyckelpositioner på JonDeTech. Mellan 2017 och 2022 hade Niklas Kvist rollen som chef över JonDeTechs ingenjörer och var ansvarig för Bolagets applikationsutveckling.

DET HÄR ÄR JONDETECH

JonDeTech är ett svenskt bolag som erbjuder en växande portfölj av sensorprodukter för att detektera och mäta värme i olika former. JonDeTech kompletterar sensorerna med mjukvara, know-how och tjänster vilket i kombination skapar konkurrenskraftiga och värdeskapande erbjudande till våra kunder.

Våra innovativa produkter och tjänster sträcker sig över flera branscher, inklusive hemelektronik, fordonsindustri, och IoT-lösningar, vilket understryker vår teknisk flexibilitet och potential att revolutionera hur vi interagerar med vår omgivning.

APPLIKATIONER

VÄRMEFLÖDESMÄTNING & KROPPSTEMPERATUR

Exempel på tillämpningar inkluderar

- Kontaktbaserad temperaturmätning i smarta klockor, smarta plåster och wearables
- Smarta kläder / Monitorering av kroppsvärme flödet hos atleter, blåljuspersonal, militärer, dykare
- Mätning av värme flöde genom fönster för att mer exakt reglera värme och AC, eller automatisk solavskärmning
- Monitorering av värme flöde i rörledningar, skorstenar eller förvaringstankar
- Överhettningsskydd i produkter (batterier, konsumentelektronik, kullager, etc)



KONTAKTLÖS TEMPERATURMÄTNING

Att kunna mäta temperatur genom att detektera IR strålningen från ett objekt är relevant i många sammanhang som bland annat:

- Mätning av temperatur med mobiltelefon
- Mätning av temperatur i kontorsbyggnader och hem
- Temperaturövervakning i
 - produktionsanläggningar produkter
 - elektriska installationer

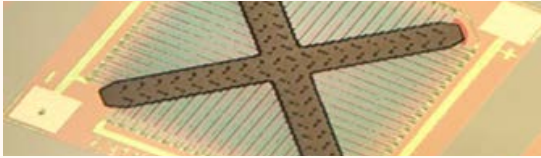
NÄRVARO- OCH FRÅNVARODETEKTION

JonDeTechs IR sensorer fungerar perfekt för att detektera mänsklig närvaro och frånvaro. En IR sensor gör detta genom att detektera den IR strålning (värme) som en mänsklig kropp utstrålar och kan därmed skilja på en människa och andra objekt. Detektering av kroppsvärme kan bl a användas för att:

- Väcka elektronisk utrustning, till exempel digitala dörrlås.
- Närvarodetektion för datorer
- Närvarodetektion för reglering av ljus i till rum och byggnader

PRODUKTER OCH TJÄNSTER

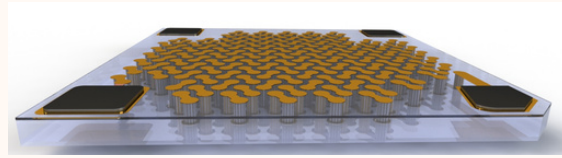
JonDeTech har 4 produkter som alla är optimerade för olika applikationer.



JIRE10

Sensorelement för mätning av IR-strålning

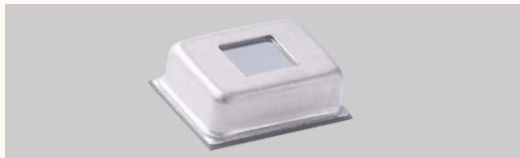
- Sensorelement i MEMS teknik
- Tillverkas av europeiskt foundry kontraktstillverkare
- Kommersiellt tillgänglig



JIRS30

Sensor för mätning primärt av värmeflöde

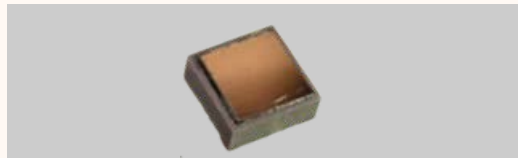
- Baserat på nanoteknologi
- Egenutvecklat med ägande av IP
- Industrialisering färdig
- Engineering samples och utvärderingskit (EVK's) finns tillgängliga



JIRS40

Sensor för mätning av IR-strålning

- Sensorelement i MEMS teknik
- Tillverkas av kinesisk kontraktstillverkare
- Kommersiellt tillgänglig



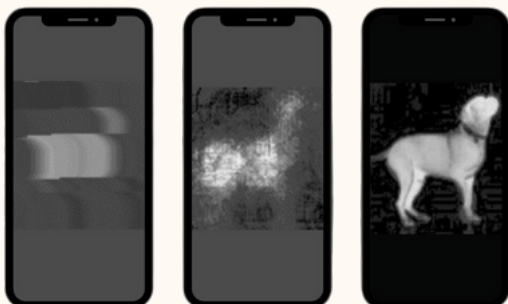
JIRS10

Sensor (SIP) för mätning av IR-strålning

- Baserad på kisel
- Färdigpaketerad sensor, redo för integration.
- Tillverkas enligt fabless-modell hos Taiwanesisk leverantör
- Finns tillgänglig som Engineering sample hos partner
- Digital utsignal

MJUKVARA OCH INTEGRATION

Vi hjälper våra kunder att ta fram de tekniska lösningar som krävs för att integrera JonDeTechs sensorer i kundernas produkter. Utifrån deras behov och de innovativa användningsområdena för våra produkter utvecklar vi också algoritmer och specialiserad mjukvara – med fokus på våra två prioriterade områden värmeflöde och närvarodetektering. Så oavsett om våra kunder vill förbättra energieffektiviteten i fastigheter eller bygga in en febertermometer i en ny in ear-hörlur så arbetar vi på JonDeTech för att möjliggöra dessa smarta lösningar.



PATENT - THERMAL PAINTER

JonDeTech har utvecklat och patenterat "Thermal Painter", en mjukvara som adderar stort värde till applikationer med våra IR-sensorer. Mjukvaran kan integreras i en smartphone och gör det möjligt att ta fram relativt högupplösta värmebilder direkt i telefonen – och därmed kan telefonen användas som en värmekamera med endast en sensor.

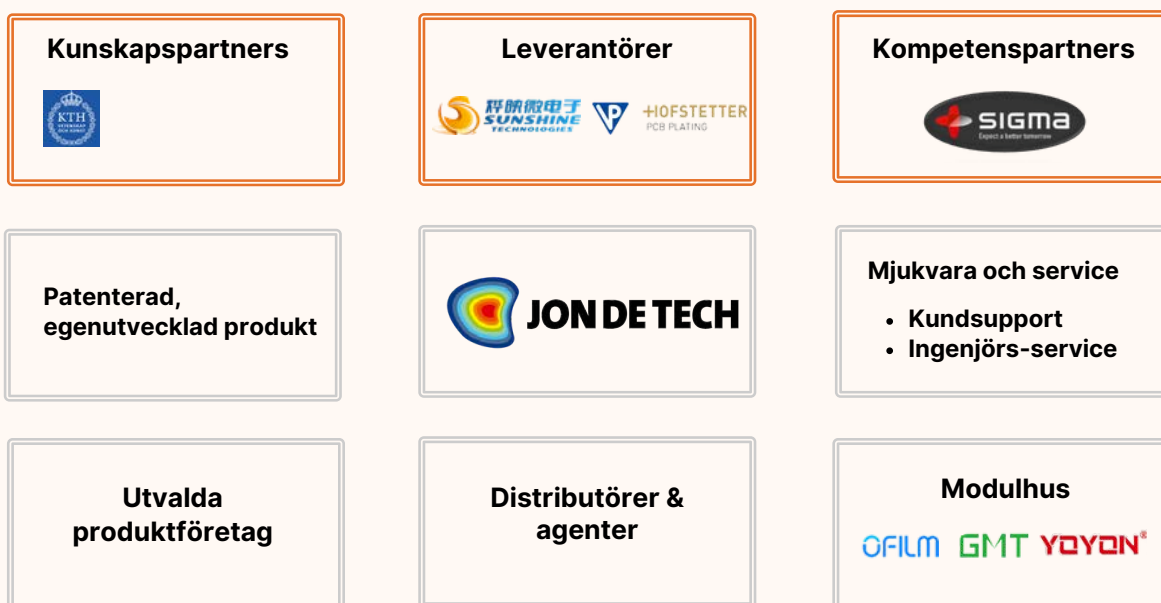
MARKNAD

MARKNAD OCH AFFÄRSMODELL

JonDeTech verkar inom elektronik- och halvledarindustrin, vilket är ett komplext ekosystem av leverantörer och kunder. JonDeTech's kunder befinner sig oftast, men inte alltid, inom något av följande kategorier av företag.

- -OEM (Original Equipment Manufacturer). En OEM är ett företag som marknadsför och säljer produkter till konsument under sitt eget varumärke. En OEM kan ha tillverkning och produktion i egna fabriker, men det blir allt vanligare att OEM'er outsourcar hela eller delar av tillverkningen av deras produkter. Exempel på OEM-tillverkare inom mobiltelefonindustrin är Samsung, Apple eller Huawei.
- -ODM (Original Design Manufacturer). En ODM är ett företag som både designar och producerar produkter. En ODM säljer inte sina produkter till konsument under eget varumärke utan säljer produkterna till kunder under "White labels" – kunderna säljer och distribuerar produkter under eget varumärke. Ett exempel på en känd ODM är Quanta Computer som tillverkar datorer till flera av världens största producenter av PC's.
- -Modultillverkare (Module House). Modulhus är en typ av företag som tillverkar s.k. moduler, dvs elektriska subsystem som designas för att i ett senare produktionsstadium integreras i en elektronisk produkt. Ett exempel på en modul inom mobil och PC industrin är bluetoothmoduler och kameramoduler. Ofilm, med bas i Kina, är ett exempel på en känd modultillverkare.

Typiskt så är det en OEM eller ODM som beslutar om inköp av JonDeTechs produkter för vidare integration i deras produkter. Men eftersom OEM'er och ODM'er ofta anlitar modulhus som underleverantörer för att vidare förädla JonDeTechs värmesensorer till moduler så avropar Modulhusen via distributörer produkter från JonDeTech. Stora modulhus tar allt oftare fram egna designar och förslag på produkter till deras kunder. JonDeTech driver tillsammans med O-Film, som är en av världens största Modultillverkare, tre utvecklingsprojekt för vidare försäljning mot ODM- och OEM-kunder. Dessa är närvarodetektion för digitala dörrlås, en modul för detektion av närvaro/frånvaro till bärbara datorer samt kontaktlös temperaturmätning som ett tillbehör till mobiltelefoner.



GO TO MARKET STRATEGI

JonDeTech har primärt varit ett forsknings- och utvecklingsbolag. Under 2023 tog vi de sista steget mot fullskalig produktion av JIRS30, men vi breddade också portföljen för att tidigare kunna påbörja global försäljning. Här beskriver vi vår affärsmodell, vår leverantörskedja och våra prioriterade kundsegment.

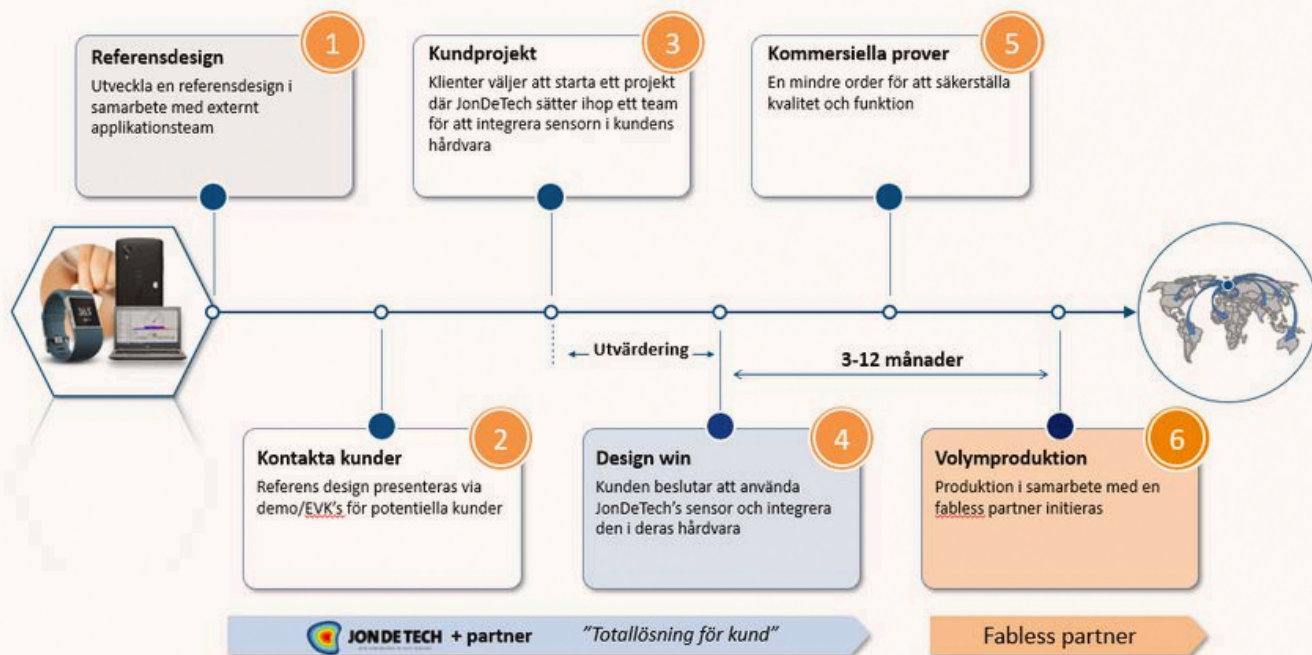
Som en leverantör av sensorer ingår JonDeTech i ett större ekosystem av kunder, producenter och leverantörer – där samarbete och partnerskap är nödvändiga komponenter för att skapa värde och affärsmöjligheter för både JonDeTech och slutkonsumenterna.

Genom att samarbeta med återförsäljare och integratörer, nyttjar vi deras försäljningskanaler för att bredda vår marknadsandel.

Vår nätverk av distributörer optimerar vår lagerhållning och logistik, särskilt i nyckelregioner, medan lokala agenter med djupa marknadskunskaper agerar som våra förlängda armar på marknaden.

Allt detta backas upp av vårt huvudkontors tekniska och kommersiella stöd, som säkerställer att våra partners och agenter har de resurser och incitament de behöver för att lyckas.

JonDeTechs Go To Market-strategi bygger på en modell där vi använder strategiska partnerskap, distribution och lokalt agentskap för att effektivisera vår globala räckvidd och minska operativa kostnader.



FINANSIELL INFORMATION

INTÄKTER OCH ORDERSTOCK

Första kvartalet 2024

Koncernens intäkter ökade med 52% till 2 392 tkr (1 573) jämfört med samma period föregående år. Nettoomsättningen för första kvartalet uppgick till 565 tkr (0). Koncernens intäkter relaterat till aktiverat arbete för egen räkning uppgick till 1 653 tkr (1 573) intäkterna är hänförliga till Bolagets produktutveckling.

Koncernens orderstock uppgick till 2 141 tkr (0) per den sista mars, bolaget gör bedömningen att orderingen kommer fortsätta att utvecklas starkt under 2024.

RÖRELSERESULTATET

Första kvartalet 2024

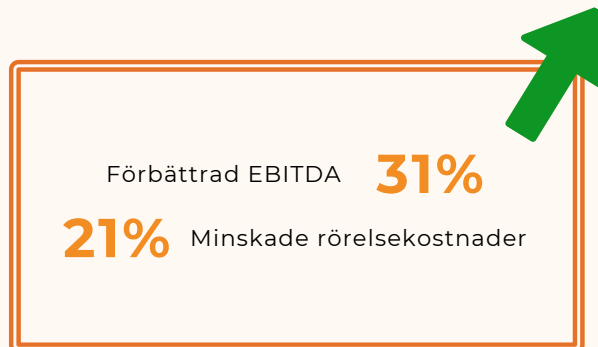
Koncernens EBITDA **förbättrades med 31%** under första kvartalet jämfört med samma period förra året. EBITDA uppgick till -8 603 tkr (-12 414) under det första kvartalet.

Koncernens resultat i första kvartalet förbättrades med 11% och uppgick till -12 050 tkr (-13 519). Resultat per aktie före och efter utspädning uppgick till -0,01 kr (-0,12) under första kvartalet 2024.

Koncernens rörelsekostnader exkluderat avskrivningar **minskades med 21%** under första kvartalet jämfört med samma period förra året, kostnaderna uppgick till -10 995 tkr (-13 987). Bolaget har sedan december 2023 genomfört omfattande omstruktureringar av kostnadsstrukturen vilket har haft en omgående påverkan på bolagets kostnader under första kvartalet och därmed stärkt bolagets kassaflöde.

Koncernens avskrivningar uppgick till -3 214 tkr (-141) vilket är hänförligt nästan uteslutande till bolaget immateriella tillgångar. Bolaget har sedan första kvartalet påbörjat avskrivning av tidigare aktiverade immateriella tillgångar då bolaget bedömer att produkten är kommersiellt lanserat.

Koncernens räntenetto uppgick till -233 tkr (-964) vilket är hänförligt till räntor på kortfristiga räntebärande skulder, räntekostnaderna under första kvartalet har varit föremål för kvittningsemission i samband med TO2 och därmed inte påverkat kassaflödet.



KASSAFLÖDE OCH INVESTERINGAR

Första kvartalet 2024

Koncernens kassaflöde från den löpande verksamheten under första kvartalet uppgick till -6 454 tkr (-7 244) jämfört med samma period föregående år.

Koncernens investeringar i produkt- och mjukvaruutveckling uppgick till -1 653 tkr (-1 573) under första kvartalet.

Koncernens kassaflöde från finansieringsverksamheten uppgick till 14 337 tkr (5 060) under första kvartalet. Moderbolaget har genomfört en emission till följd av teckningsoptions serien 2 (TO2) som tillförde 15 368 tkr innan emissionskostnader. Emissionskostnaderna i samband med kapitalanskaffningen uppgick till -1 031 tkr.

Koncernen har inga räntebärande skulder per den sista mars 2024 och bolagets utgående kassa uppgick till 9 312 tkr. Bolagets nettokassa uppgick till 9 mkr per sista mars, vid samma tidpunkt förra året hade bolaget en nettoskuld på 2,5 mkr. Bolaget är skuldfritt sedan slutet på 2023.

FINANSIERING 12 MÅNADER

Under första kvartalet har Bolaget offentliggjort utfallet från TO2 vilket tillförde bolaget nettolikvider om ca 14,5 mkr. Vid full teckning av TO3 kan bolaget tillföras ytterligare 53,9 mkr före emissionskostnader till bolaget i oktober månad. Bolagets styrelse bedömer att utfallet av TO2 och ett tänkbart utfall från TO3, givet nuvarande förutsättningar, kommer att vara tillräckligt för bolagets rörelsekapital för kommande 12 månader. Bolagets styrelse följer utvecklingen och utvärderar löpande olika finansieringslösningar för att maximera aktieägarnas värde över tid.

EGET KAPITAL OCH AKTIER

Moderbolagets egna kapital uppgick till 54 729 tkr (48 725) per den sista mars 2024. Koncernens egna kapital uppgick till 54 525 tkr (48 589) per den sista mars 2024. Aktiekapitalet var 9 388 424,17 kronor fördelat på 1 706 986 214 aktier per den sista mars 2024.

Moderbolaget					
Datum	Händelse	Antal aktier		Aktiekapital (SEK)	
		Förändring	Utgående	Förändring	Utgående
2024-01-01	Ingående		1 050 232 864		5 776 280,75
2024-02-02	Aktieteckning (TO2)	656 753 350	1 706 986 214	3 612 143 ,42	9 388 424,17
2024-03-31	Utgående		1 706 986 214		9 388 424,17

JONDETECH AKTIE

JonDeTech Sensors AB (publ) handlas på Nasdaq Stockholm, First North Growth Market. Den sista mars 2024 noterades aktiekursen till 0,029 kronor. Det motsvarar ett marknadsvärde på ca 49,5 miljoner kronor.

FINANSIELL KALENDER

Årsredovisning och delårsrapporterna kommer finnas tillgängliga på Bolagets hemsida samma dag som dem publiceras för allmänheten.

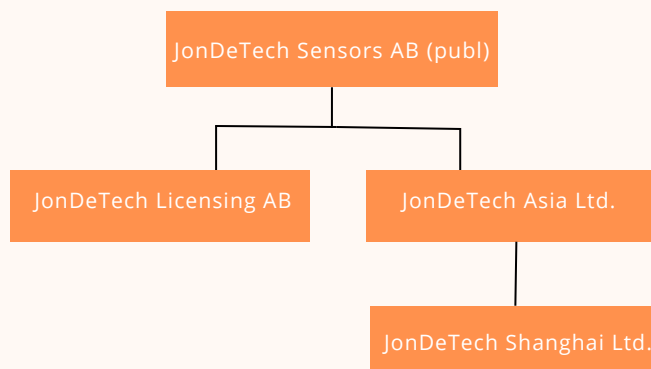
- Årsstämma 2024 hålls den 3 maj 2024
- Delårsrapport kvartal 2 2024 presenteras 14 augusti 2024
- Delårsrapport kvartal 3 2024 presenteras 25 oktober 2024
- Bokslutskommuniké 2024 presenteras 24 februari 2025

OPTIONER

JonDeTech har totalt 3 000 000 utestående teckningsoptioner. Teckningsoptionerna innehas av anställda, externa nyckelpersoner och partners samt styrelsemedlemmar.

KONCERNSTRUKTUR

JonDeTech är en koncern med ett helägt dotterbolag i Sverige, JonDeTech Licensing AB och ett helägt dotterbolag registrerat i Hong Kong, JonDeTech Asia Ltd som i sin tur har ett helägt dotterbolag som JonDeTech Shanghai Ltd.



FINANSIELL ÖVERSIKT KONCERNEN

TKR	Q1 2024	Q1 2023	Helår 2023
Orderstock	2 141	0	1 207
Nettoomsättning	565	0	1 130
Summa rörelseintäkter	2 392	1 573	7 692
Summa rörelsekostnader exkl avskrivningar	-10 995	-13 987	-41 388
EBITDA	-8 603	-12 414	-34 085
Rörelseresultatet, EBIT	-11 817	-12 555	-35 456
Periodens resultat	-12 050	-13 519	-38 495
Resultat per aktie före utspädning (kr)	-0,01	-0,12	-0,21
Resultat per aktie efter utspädning (kr)	-0,01	-0,12	-0,21
Kassaflöde från löpande verksamheten	-6 454	-7 244	-29 529
Periodens totala kassaflöde	7 002	-3 757	-2 471
Likvida medel vid periodens utgång	9 312	1 015	2 289
Balansomslutning	68 588	60 995	65 326
Eget kapital	54 525	48 589	52 216
Soliditet (%)	79	80	80
Eget kapital per aktie före utspädning (kr)	0,03	0,38	0,05
Antal aktier vid periodens utgång (st)	1 706 986 214	128 757 290	1 050 232 864
Genomsnittligt antal utestående aktier (st)	1 468 822 911	109 334 771	570 072 558

FÖRÄNDRING AV EGET KAPITAL KONCERNEN

Förändring av eget kapital	2024-01-01 2024-03-31	2023-01-01 2023-03-31	2023-01-01 2023-12-31
Belopp vid årets ingång	52 216	45 630	45 630
Nyemission	15 368	16 477	55 303
Emissionskostnader	-1 031	0	-10 208
Omräkningsdifferens	22	1	-14
Periodens resultat	-12 050	-13 519	-38 495
Belopp vid årets utgång	54 525	48 588	52 216

FÖRÄNDRING AV EGET KAPITAL MODERBOLAGET

Förändring av eget kapital	2024-01-01 2024-03-31	2023-01-01 2023-03-31	2023-01-01 2023-12-31
Belopp vid årets ingång	52 268	45 763	45 763
Nyemission	15 368	16 879	55 303
Emissionskostnader	-1 030	-401	-10 208
Periodens resultat	-11 877	-13 516	-38 590
Belopp vid årets utgång	54 729	48 725	52 268

RESULTATRÄKNING - KONCERNEN

	Q1 2024	Q1 2023	2023
Rörelseintäkter			
Nettoomsättning	565	0	1 130
Aktiverat arbete för egen räkning	1 653	1 573	6 497
Övriga intäkter	174	0	65
Summa rörelseintäkter m m	2 392	1 573	7 692
Varukostnader	0	0	-389
Bruttoresultat	2 392	1 573	7 303
Bruttomarginal %	100 %	100 %	95 %
Rörelsekostnader			
Personalkostnader	-2 479	-3 321	-13 625
Övriga externa kostnader	-8 511	-10 666	-27 763
Övriga rörelsekostnader	-5	0	0
Avskrivningar och nedskrivningar av anläggningstillgångar	-3 214	-141	-1 371
Summa rörelsekostnader	-14 209	-14 128	-42 759
Rörelseresultat	-11 817	-12 555	-35 456
Finansiella poster			
Räntenetto och liknande resultatposter	-233	-964	-3 039
Summa finansiella poster	-233	-964	-3 039
Resultat efter finansiella poster	-12 050	-13 519	-38 495
Resultat per aktie före utspädning (kr)	-0,01	-0,12	-0,21
Resultat per aktie efter utspädning (kr)	-0,01	-0,12	-0,21

XYZ

BALANSRÄKNING - KONCERNEN

	2024-03-31	2023-03-31	2023-12-31
TILLGÅNGAR			
ANLÄGGNINGSTILLGÅNGAR			
<i>Immateriella anläggningstillgångar</i>			
Balanserade utgifter för utvecklingsarbeten	52 989	52 164	54 321
Summa immateriella anläggningstillgångar	52 989	52 164	54 321
Materiella anläggningstillgångar			
Inventarier	2 976	5 072	3 977
Summa materiella anläggningstillgångar	2 976	5 072	3 977
Summa anläggningstillgångar	55 965	57 236	58 298
OMSÄTTNINGSTILLGÅNGAR			
Kortfristiga fordringar			
Kundfordringar	460	0	440
Övriga fordringar	1 972	2 099	3 108
Förutbetalda kostnader och upplupna intäkter	879	645	1 191
Summa kortfristiga fordringar	3 331	2 744	4 739
Kassa och bank	9 312	1 015	2 289
Summa omsättningstillgångar	12 623	3 759	7 028
SUMMA TILLGÅNGAR	68 588	60 995	65 326
EGET KAPITAL OCH SKULDER			
Aktiekapital	9 388	4 921	5 777
Övrigt tillskjutet kapital	94 317	61 054	96 216
Annat eget kapital inklusive årets resultat	-49 180	-17 386	-49 777
Summa eget kapital	54 525	48 589	52 216
KORTFRISTIGA SKULDER			
Räntebärande skulder	0	3 507	0
Leverantörsskulder	4 511	1 627	2 802
Övriga skulder	4 520	3 815	6 055
Upplupna kostnader och förutbetalda intäkter	5 032	3 457	4 253
Summa kortfristiga skulder	14 063	12 406	13 110
SUMMA EGET KAPITAL OCH SKULDER	68 588	60 995	65 326

KASSAFLÖDESANALYS - KONCERNEN

	Q1 2024	Q1 2023	Helår 2023
Den löpande verksamheten			
Rörelseresultat	-11 817	-12 555	-35 456
Justeringar för poster som inte ingår i kassaflödet	3 214	3 666	1 371
Valutadifferenser	0	-13	-9
Erlagd ränta	-65	0	-48
Kassaflöde från den löpande verksamheten före rörelsekapitalförändringar	-8 668	-8 902	-34 142
Förändring i rörelsefordringar	455	581	-1 204
Förändring i rörelseskulder	1 759	1 077	5 822
Kassaflöde från den löpande verksamheten	-6 454	-7 244	-29 524
Investeringsverksamheten			
Förvärv av immateriella tillgångar	-1 653	-1 573	-6 497
Förvärv av materiella tillgångar	722	0	0
Kassaflöde från investeringsverksamheten	-881	-1 573	-6 497
Finansieringsverksamheten			
Nyemission	15 368	12 953	35 642
Emissionskostnader	-1 031	-950	-10 208
Upptagna lån	2 000	0	17 270
Amortering lån	-2 000	-7 037	-11 100
Erhållna bidrag	0	94	1 946
Kassaflöde från finansieringsverksamheten	14 337	5 060	33 550
PERIODENS KASSAFLÖDE	7 002	-3 757	-2 471
Valutadifferens i likvida medel	21	-2	-14
Likvida medel vid periodens början	2 289	4 774	4 774
Likvida medel vid periodens slut	9 312	1 015	2 289

RESULTATRÄKNING - MODERBOLAGET

	Q1 2024	Q1 2023	2023
Rörelseintäkter			
Nettoomsättning	524	0	840
Aktiverat arbete för egen räkning	1 653	1 573	6 497
Övriga rörelseintäkter	174	0	0
Summa rörelseintäkter m m	2 351	1 573	7 337
Rörelsekostnader			
Handelsvaror	0	0	-212
Personalkostnader	-2 479	-3 321	-13 625
Övriga externa kostnader	-8 297	-10 663	-24 098
Övriga rörelsekostnader	-5	0	0
Avskrivningar och nedskrivningar av anläggningstillgångar	-3 214	-142	-1 371
Summa rörelsekostnader	-13 995	-14 126	-39 306
Rörelseresultat	-11 644	-12 553	-31 969
Finansiella poster			
Räntenetto och liknande resultatposter	-233	-963	-3 039
Summa finansiella poster	-233	-963	-3 039
Resultat efter finansiella poster	-11 877	-13 516	-35 008
Bokslutsdispositioner	0	0	-3 582
Resultat före skatt	-11 877	-13 516	-38 590
Skatt	0	0	0
ÅRETS RESULTAT	-11 877	-13 516	-38 590

BALANSRÄKNING - MODERBOLAGET

	2024-03-31	2023-03-31	2023-12-31
TILLGÅNGAR			
ANLÄGGNINGSTILLGÅNGAR			
Immateriella anläggningstillgångar			
Balanserade utgifter för utvecklingsarbeten	52 989	52 163	54 321
Summa immateriella anläggningstillgångar	52 989	52 163	54 321
Materiella anläggningstillgångar			
Inventarier	2 976	5 072	3 977
Summa materiella anläggningstillgångar	2 976	5 072	3 977
Finansiella anläggningstillgångar			
Andelar i koncernföretag	5 210	569	4 524
Summa finansiella anläggningstillgångar	5 210	569	4 524
Summa anläggningstillgångar	61 175	57 805	62 822
OMSÄTTNINGSTILLGÅNGAR			
Kortfristiga fordringar			
Kundfordringar	160	0	150
Fordringar hos koncernföretag	0	414	0
Övriga fordringar	1 916	1 864	3 108
Förutbetalda kostnader och upplupna intäkter	879	645	1 191
Summa kortfristiga fordringar	2 955	2 922	4 449
Kassa och bank	8 218	426	1 668
Summa omsättningstillgångar	11 173	3 348	6 117
SUMMA TILLGÅNGAR	72 348	61 153	68 939

BALANSRÄKNING - MODERBOLAGET FORT.

	2024-03-31	2023-03-31	2023-12-31
EGET KAPITAL OCH SKULDER			
Bundet eget kapital			
Aktiekapital	9 388	4 921	5 777
Fond för utvecklingsutgifter	56 707	54 901	59 692
Summa bundet eget kapital	66 095	59 822	65 469
Fritt eget kapital			
Överkursfond	94 317	61 054	37 531
Balanserat resultat	-93 806	-58 625	-12 140
Årets resultat	-11 877	-13 516	-38 590
Summa fritt eget kapital	-11 366	-11 07	-13 199
Summa eget kapital	54 729	48 725	52 268
KORTFRISTIGA SKULDER			
Räntebärande skulder	0	3 507	0
Leverantörsskulder	4 328	1 627	2 625
Skulder till koncernföretag	3 735	0	3 735
Övriga skulder	4 485	3 837	6 019
Upplupna kostnader och förutbetalda intäkter	5 071	3 457	4 292
Summa kortfristiga skulder	17 619	12 428	16 671
SUMMA EGET KAPITAL OCH SKULDER	72 348	61 153	68 939

KASSAFLÖDESANALYS - MODERBOLAGET

	Q1 2024	Q1 2023	Helår 2023
Den löpande verksamheten			
Rörelseresultat	-11 644	-12 553	-31 969
Justeringar för poster som inte ingår i kassaflödet	3 214	142	1 371
Valutadifferenser	0	-13	-9
Erlagd ränta	-65	0	-48
Kassaflöde från den löpande verksamheten före rörelsekapitalförändringar	-8 495	-12 424	-30 655
Förändring i rörelsefordringar	521	4 587	-386
Förändring i rörelseskulder	1 754	594	1 474
Kassaflöde från den löpande verksamheten	-6 220	-7 243	-29 567
Investeringsverksamheten			
Förvärv av immateriella tillgångar	-1 653	-1 573	-6 497
Förvärv av finansiella tillgångar	-685	0	0
Förvärv av materiella tillgångar	771	0	0
Kassaflöde från investeringsverksamheten	-1 567	-1 573	-6 497
Finansieringsverksamheten			
Nyemission	15 368	12 953	35 642
Emissionskostnader	-1 031	-950	-10 208
Upptagna lån	2 000	0	17 270
Amortering lån	-2 000	-7 037	-11 100
Erhållna bidrag	0	93	1 945
Kassaflöde från finansieringsverksamheten	14 337	5 059	33 549
PERIODENS KASSAFLÖDE	6 550	-3 757	-2 515
Likvida medel vid periodens början	1 668	4 183	4 183
Likvida medel vid periodens slut	8 218	426	1 668

NOTER

Not 1 Redovisningsprinciper

Denna delårsrapport har upprättats i enlighet med Årsredovisningslagen och tillämpade redovisningsprinciper är enligt BFNAR 2012:1 och koncernredovisning (K3). Bolaget tillämpar samma redovisningsprinciper och beräkningsmetoder som tillämpades i årsredovisningen för 2022.

Not 2 Definition nyckeltal

Rörelseresultat (EBIT) - Resultatet för perioden inklusive av- och nedskrivningar på materiella och immateriella anläggningstillgångar innan finansiella poster och skatt.

EBITDA - Rörelseresultatet exklusive av- och nedskrivningar av immateriella- och materiella anläggningstillgångar.

EBITDA% - EBITDA i förhållande till summa rörelsens intäkter.

Resultat per aktie före utspädning - Periodens resultat dividerat på genomsnittligt antal utestående aktier vid periodens utgång med hänsyn tagen till genomförda emissioner under perioden.

Resultat per aktie efter utspädning - Periodens resultat dividerat på genomsnittligt antal utestående aktier vid periodens utgång med hänsyn tagen till utställda teckningsoptioner och konvertibler.

Eget kapital per aktie före utspädning - Eget kapital dividerat på antal utestående aktier vid periodens utgång.

Eget kapital per aktie efter utspädning - Eget kapital dividerat på antal utestående aktier vid periodens utgång med hänsyn tagen till utställda teckningsoptioner och konvertibler.

Genomsnittligt antal utestående aktier vid periodens utgång - Vägt antal utestående aktier under perioden.

Orderstock - Ordervärdet på ännu ej levererade eller fakturerade order som finns i orderregistret.

Soliditet % - Eget kapital i förhållande till balansomslutning.

TKR - kronor i tusental

MKR - kronor i miljontal

Notera

Denna information är sådan som JonDeTech Sensors AB (publ) är skyldigt att offentliggöra enligt EU:s marknadsmissbruksförordning. Informationen publicerades den 26 april 2024, kl. 08:00 CET.

Granskning

Denna delårsrapport har inte granskats av bolagets revisor.

Försäkran

Styrelsen och verkställande direktören försäkrar att delårsrapporten ger en rättvisande bild av bolagets verksamhet, ställning och resultat.

För ytterligare information vänligen kontakta:

Leif Borg, Verkställande direktör

Tel: 073-810 93 10

leif.borg@jondetech.com

Stockholm den 26 april 2024

Jan Johannesson

Styrelseledamot, Ordförande

Bengt Lindblad

Styrelseledamot

Dave Wu

Styrelseledamot

Karl Lundahl

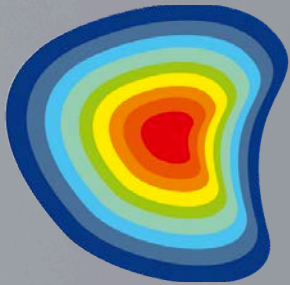
Styrelseledamot

Magnus Eneström

Styrelseledamot

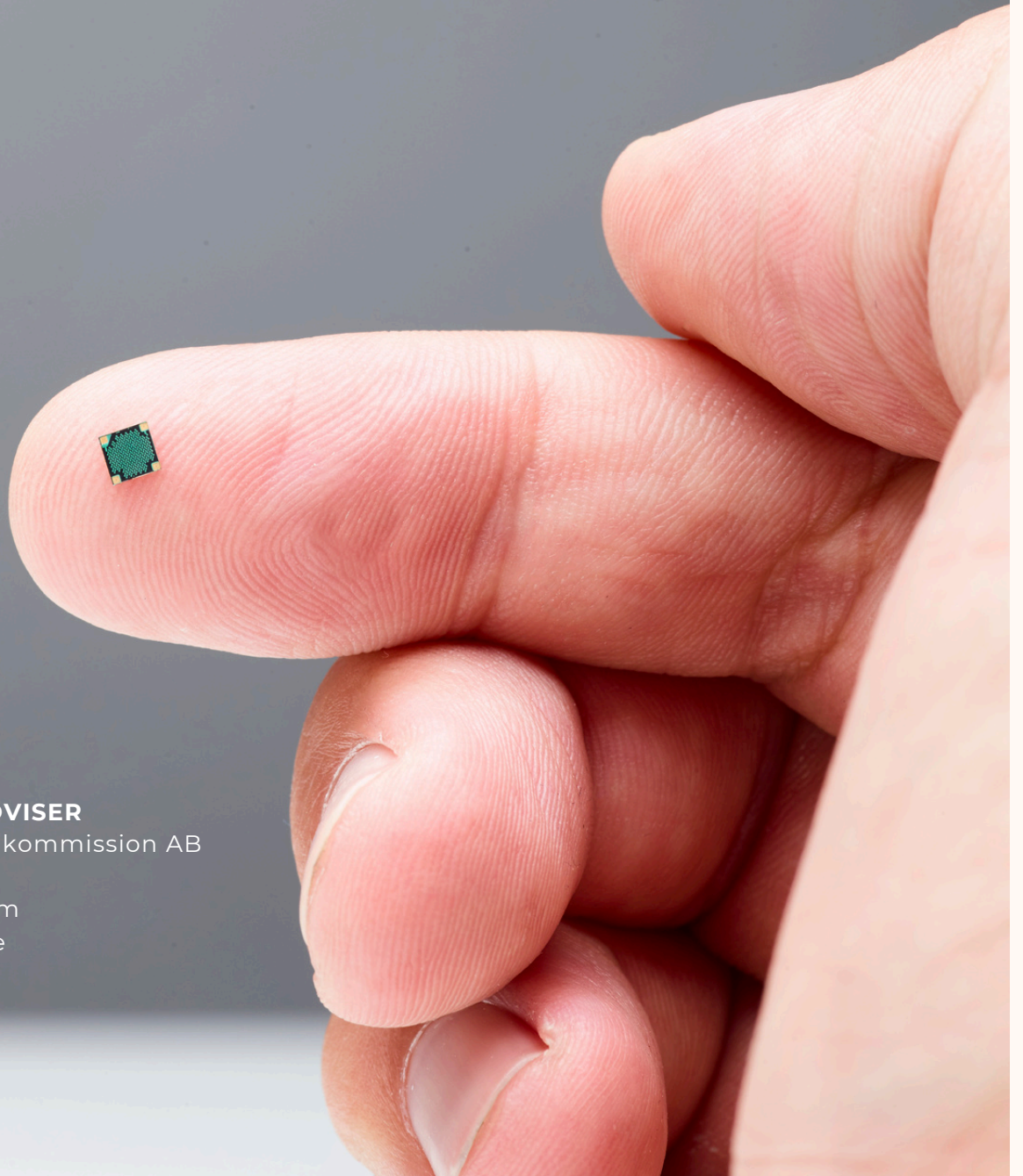
Leif Borg

Verkställande direktör



JON DETECH

Box 195 63, 104 32 Stockholm
info@jondetech.com
www.jondetech.com



CERTIFIED ADVISER

Mangold Fondkommission AB
Nybrogatan 55
114 40 Stockholm
ca@mangold.se