

WISE GROUP AB (publ)
ÅRSREDOVISNING 2010

10



 **WISE GROUP**
Försprång genom människor

Inbjudan till årsstämma

Aktieägarna i Wise Group AB (publ) kallas härmed till årsstämma torsdagen den 7 april 2011 kl. 09.00 i bolagets lokaler på Sveavägen 13, plan 10 i Stockholm. Kallelsen finns publicerad på bolagets hemsida (www.wisegroup.se) samt kungjord i Post- och Inrikes Tidningar.

Anmälan

För att ha rätt att delta i årsstämman måste aktieägare dels vara införd i den av Euroclear Sweden AB/VPC förda aktieboken fredagen den 1 april 2011, dels till bolaget anmäla sitt deltagande i bolagsstämman senast samma dag kl. 16.00.

Anmälan skall ske skriftligen, antingen per post till Wise Group AB (publ), Attn: Charlotte Berglund, Box 22109, 104 22 Stockholm eller per e-post till charlotte.berglund@wise.se.

Vid anmälan skall uppges namn, person- eller organisationsnummer, adress, telefonnummer, antal aktier som företräds samt eventuella ombud och biträden som skall delta.

Ombud samt företrädare för juridiska personer ombedes att i god tid före bolagsstämman till bolaget inge fullmakt i original, registreringsbevis och andra behörighetshandlingar.

Aktieägare som har sina aktier förvaltarregistrerade måste för att äga rätt att delta i bolagsstämman begära att tillfälligt införas i aktieboken hos Euroclear Sweden AB i eget namn. Sådan inregistrering, så kallad rösträtsregistrering, måste vara verkställd senast fredagen den 1 april 2011, vilket innebär att aktieägaren i god tid före detta datum måste underrätta förvaltaren härom.

Utdelning

Styrelsen föreslår en utdelning till aktieägarna om 0,05 kr per aktie. Avstämningsdag för utdelning föreslås till den 12 april 2011. Om årsstämman beslutar i enlighet med förslaget, beräknas utdelningen sändas ut från Euroclear Sweden AB den 15 april.

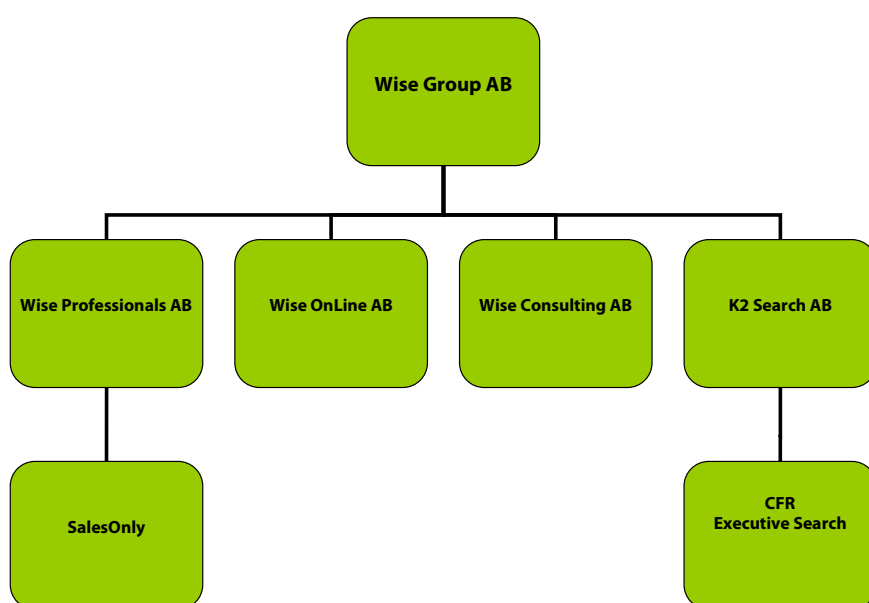
Året i korthet

- Nettoomsättningen uppgick till 128,4 Mkr (89,5)
- Rörelseresultat före skatt uppgick till 10,4 Mkr (-1,1)
- Rörelsemarginal 8,1 % (-1,2 %)
- Resultatet efter skatt 8,6 Mkr (-0,2)
- Vinst per aktie 0,07 (0,00) Kr
- Kassaflöde från den löpande verksamheten 10,6 Mkr (2,9)
- Styrelsen föreslår en utdelning om totalt 6,6 Mkr (0) motsvarande 0,05 Kr per aktie.

Innehåll

Wise Group	3
VD-ord	4
Wise Professionals	6
SalesOnly	7
Wise Consulting	8
K2 Search	10
CFR Executive Search	11
Wise OnLine	12
Styrelse	14
Ledningsgrupp	15
Aktien	16
Förvaltningsberättelse	18
Koncernens räkenskaper	21
Moderbolagets räkenskaper	26
Noter	31
Revisionsberättelse	52
Femårsöversikt koncern	53
Bolagsordning	55
Definitioner	56

Wise Group är moderbolag i en koncern som äger, startar och utvecklar specialistbolag inom Rekrytering, Bemanning och HR/Personalområdet.



Affärsidé

Wise Group är moderbolag i en koncern som äger, startar och utvecklar specialistbolag inom Rekrytering, Bemanning och HR/Personalområdet. Varje dotterbolag och affärsområde drivs som självständiga enheter med egen ledning. Bolagen drar fördel av gemensamma stabsfunktioner i moderbolaget såsom ekonomi, IT, marknadsföring, HR och management.

Finansiella mål

- Målsättningen är att koncernen ska visa fortsatt stark tillväxt.
- Verksamheten ska drivas genom ett positivt kassaflöde.
- Bolaget ska vara attraktivt för investerare.

Marknad och försäljning

Samtliga bolag inom Wise Group sätter kunderna i främsta fokus, det är kunderna som är utgångspunkten för vår verksamhet. Vår målsättning är att fortsätta att bygga ännu starkare relationer med kunderna och marknaden och aktivt lyssna på vad de vill ha. Alla tjänster och erbjudande vi utvecklar ska ha sin utgångspunkt i behovet på marknaden.

Medarbetare och företagskultur

Inom koncernen vill vi ha engagerade och passionerade medarbetare som aktivt vill medverka till goda resultat och en bra stämning. Vi upplever att vi har lyckats väl med detta och är mycket stolta över alla kompetenta och motiverade medarbetare som vi omges av. Wise Group ska arbeta aktivt med att stärka ledarskapet i syfte att vidareutveckla personalens kompetens och affärsmässighet.

Aktieägare

Våra ägare är självklart en viktig del för oss då företagande till stor del handlar om att ge en bra avkastning. Vår tro är att vi bäst främjar detta genom att uppfylla alla övriga målsättningar i vår affärsplan och med ökad omsättning och vinst kommer även våra aktieägare att få bra utväxling på sina investeringar.

VD har ordet



“Vi tror på framgång även 2011”

Intervju med Stefan Rossi, VD och koncernchef i Wise Group

Wise imponerar 2010. Vilka är skälen bakom de fina siffrorna?

– Det allra främsta skälet är väldigt engagerade, passionerade och kompetenta medarbetare.

På andra plats kommer idogt arbete. Jag har varit med i koncernen i drygt tre år och under denna tid har vi bara arbetat med att utveckla befintlig business. Att bli bättre på det vi gör – hela tiden.

Att ytterst få medarbetare har lämnat oss under denna tid, samtidigt som vi kunnat attrahera många nya duktiga, har också varit viktigt.

Kan samma skäl ligga till grund för fortsatt expansion i år?

– Ja, helt klart. Vi har väldigt tydliga affärsidéer som kommer att kunna leda oss långt in i framtiden. Självklart är vi även vakna för att kontinuerligt utveckla organisationen och kunna erbjuda det som marknaden efterfrågar.

Varför ska kunderna välja Wise?

– Jag vågar påstå att vår snabba tillväxt och stora framgångar beror på att kunderna är nöjda med det vi presterar. Vi sätter kompetens och kvalitet i första rummet och det lönar sig i längden för kunderna. Till skillnad från många konkurrenter avsätter vi den tid varje projekt kräver. Vissa andra arbetar mer fabriksmässigt – ett uppdrag får bara ta viss tid i anspråk, oavsett om kvaliteten är uppnådd eller inte. Kortsiktigt kan det ge högre lönsamhet, men det är inte bra för kunden och därmed inte långsiktigt gångbart.

Finns det andra skäl?

– Grunden är sättet vi arbetar på. Vi brukar tala om våra effektiva processer och verktyg. I praktiken handlar det mycket om ordning och reda. Det är struktur på allt vi gör och alla inom koncernen arbetar efter samma principer. På så sätt har vi byggt in hög kvalitet redan i vårt arbetssätt.

Att utveckla tydliga strategier är viktigt och det har vi gjort, men det är ofta genomförandet som faller utslaget.

Söker ni er mot större kunder?

– Nej, jag är glad för alla kunder. Vi har redan många av Sveriges bolag som kund på något sätt. Vår ambition är att knyta alla kunder närmare till oss. Då upptäcker de vad vi har att erbjuda även på andra områden. För oss innebär det att vi får fler uppdrag från varje kund, vilket höjer lönsamheten. För kunden är det också positivt – vi gör ett bra arbete.

Du talar ofta om vikten av att personalen känner passion för sitt arbete. Finns det risk att den försvinner om ni fortsätter att växa kraftigt?

– Passion är inte någon medfödd egenskap utan kan förvärfvas om man hamnar i rätt miljö. Vi har växt mycket snabbt och hittills har det inte varit något problem. Men visst, det finns skäl att uppmärksamma frågan. Passionen hos våra medarbetare är en av våra största styrkor. Den ska vi behålla!

Många talar om att det blivit svårt att rekrytera, att det råder brist på kompetens?

– Det är sant. Arbetslösheten är visserligen hög, men tyvärr är det få bland de arbetslösa som har de kunskaper som efterfrågas. För vår del tror jag inte att kompetensbristen är någon större nackdel. Dels är vi bra på att rekrytera duktiga medarbetare även till oss själva, skräp vore det väl annars, dels kommer det bli ännu viktigare för företagen att kunna anlita kompetenta konsulter – och där kan vi hjälpa till.

Ni lämnar utdelning för första gången. Hur är dina tankar kring utdelning kontra expansion?

– Jag upplever inte att det är två motsatser. Vi har visat att vi kan växa snabbt med bra lönsamhet, vilket skapar goda kassaflöden och även ger utrymme för utdelning.

Vårt huvudscenari är att hålla en hög organisk tillväxt, det är mest kostnadseffektivt. Lyckas vi med det bör det återspegla sig i börsvärdet. Vid eventuella större förvärv är en bra börskurs en styrka även om vi, som en helt obelånad koncern, kan finna extern finansiering om det skulle krävas i någon situation.

Hur styrs företaget finansiellt, vilka nyckeltal är mest intressanta för er?

– Självklart studerar vi viktiga nyckeltal i de olika bolagen, som till exempel lönekostnader i förhållande till omsättning med mera, men för oss är det tillväxt och lönsamhet som står i fokus. Vi är också duktiga på att räkna på våra affärer och hitta lösningar som är lönsamma för både oss och våra kunder.

Ibland upplever jag att det kan vara svårt att förstå hur ett tillväxtföretag fungerar om man inte befinner sig i händelsernas centrum, men vi är helt inriktade på att göra affärer och att bli större hela tiden. I ett tillväxtföretag blir sådant som inte är viktigt för verksamheten ogjort. Vi har inte tid att grota ned oss i komplicerade modeller och analysera allt i minsta detalj. Vi är ute och gör affärer i stället.

Slutligen, varför ska man köpa aktier i Wise Group?

– Wise uppvisar en snabb och lönsam tillväxt. Vi ger visserligen inga prognoser, men vi har satt höga interna mål. Med passion, kvalitet och tillväxt ska vi uppnå dessa, vilket i sin tur ska leda till kraftigt stigande resultat och därmed bra avkastning för aktieägarna. Att vi nu lämnar utdelning för första gången är i sig ett styrkebevis.

Ny affärsidé i moderbolaget

Inför 2011 har vi förändrat formuleringen av affärsidén i moderbolaget Wise Group AB till:

Wise Group AB är moderbolag i en koncern som äger, startar och utvecklar specialistbolag inom Rekrytering, Bemanning och HR/Personalområdet.

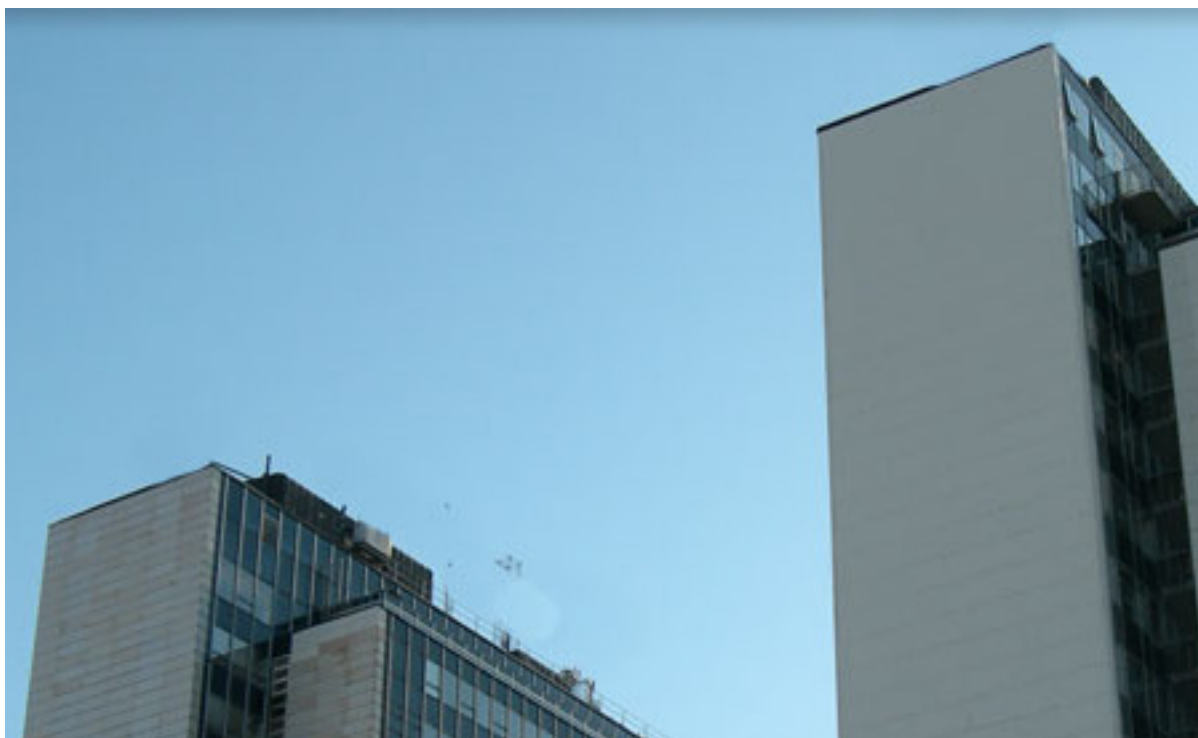
Slutligen vill jag rikta ett stort tack till hela Wise personal för det fantastiska, passionerade och högkvalitativa arbete som de har lagt ner varje dag för att överträffa våra kunders förväntningar. Tack vare personalens stora engagemang har vi gemensamt kunnat nå detta fantastiska resultat 2010.

Stefan Rossi

VD och Koncernchef

WISE GROUP AB (Publ)

Wise Group AB är moderbolag i en koncern som äger, startar och utvecklar specialistbolag inom Rekrytering, Bemanning och HR/Personalområdet.



Wise Professionals AB är ett rekryterings- och bemanningsföretag, som med höga kvalitetskrav konkurrerar med de stora bolagen på marknaden. SalesOnly, som är en bifirma till Wise Professionals, har specialiserat sig på rekrytering av duktiga säljare där branschkunskap kommer i andra hand.



Det här är Wise Professionals

Wise Professionals är ett rekryterings- och bemanningsföretag inriktat på områdena ekonomi, marknad, kommunikation och Human Resources. Vi rekryterar inom de flesta branscher och erbjuder ett kompetent stöd oavsett om man söker en chef, specialist eller assistent. Vi arbetar med drygt 200 namnkunniga företag och organisationer med starka varumärken. Dessa finns företrädesvis i Stockholm, Göteborg och Malmö där vi också har våra kontor.

Vårt erbjudande består av konsultstöd inom tre områden; rekrytering, bemanning och second opinion.

Inom rekryteringstjänsten sköter vi allt från framtagning av kravprofil, annonsutformning, val av mediekanal och publicering till urval, selektering, intervjuer, personbedömning och referenstagning. Varje rekryteringsuppdrag genomförs som ett projekt med en fastställd tidsplan. Vår process tar vanligtvis sex till sju veckor och vi lämnar sex månaders garanti efter genomfört uppdrag. Utmärkande för oss är våra skickliga konsulter som inte bara är rutinerade utan också med stor passion ständigt förbättrar och finslipar sina processer: behovsanalysen, kandidatmötet, kommunikationen, ny teknik och metodik utan att göra avkall på det personliga tilltalet och närvaron. Vi arbetar nära våra kunder, vilket är vårt främsta sätt att utveckla våra tjänster.

Bemannings-tjänsten handlar i hög grad om logistik och snabbhet. Det ska gå fort, men samtidigt hålla hög kvalitet. Kandidater intervjuas löpande för att sedan finnas tillgängliga när förfrågningar kommer in. Detta sker parallellt med kundinitierad annonsering och sökning i databaser och nätverk. Konsultchefen hos Wise Professionals, som har ansvar för hela processen, är alltid kontaktperson för beställaren liksom personalansvarig för konsulten. Merparten av konsultcheferna hos oss har en bakgrund som researchers vilket innebär bred marknadskännedom, snabbhet, kreativitet och förmåga att prioritera. Med vår slogan "Lite dyrare – mycket bättre" matchar vi hög kvalitet och kompetens för våra kunder genom rimliga löner för våra anställda konsulter vilket innebär kontinuitet och lojalitet.

kSEK	2010	2009
Omsättning	39 934	18 521
Rörelseresultat	4 385	-836
Antal anställda	37	29

Wise Professionals inklusive SalesOnly

Second opinion är en personbedömningstjänst som våra kunder kombinerar med rekrytering i egen regi. Wise rekryteringskonsult blir ett bollplank för rekryterande chef men utför även personlighetsanalys med djupintervju samt referenstagning på befintliga slutkandidater. Den skriftliga rapporten från Wise används som beslutsstöd med ett objektivt expertutlåtande.

Marknadsutveckling

År 2010 gick helt i linje med den offensiva plan som vi lade 2009. Omsättningsökningen för varje kvartal är ett kvitto på att vår kundbearbetning med egen försäljning i alla led och en tydlig kundstrategi, haft effekt. Efterfrågan på rekrytering tog fart under försommaren, för att nå en allt högre nivå under hösten - vi gick ur året på högvarv med bra skjuts in i 2011. Rekrytering och bemanning i Sverige anses vara en mogen bransch, men är i många avseenden underutvecklad som konsultverksamhet. Istället för att möta marknadens behov av kompetent och motiverad personal, pratar bemanningsbranschen ofta om sig själv som en industri. Tillsättningsprocesser och intern produktion hamnar i fokus istället för kundens behov. Wise Professionals arbetar inte så. Vi vill vara den partner som skapar värde och ökad konkurrenskraft för våra kunder. Företag och organisationer skall med trygghet anförtra oss sina varumärken och vi ska genom passion och kvalitet bidra till tillväxt hos dem och därigenom växa och utvecklas själva. Våra kunders "employer brand" ska alltid stärkas av att samarbeta med Wise Professionals.



Mål

Vårt mål – att bli ett av Sveriges fem största och mest lönsamma bemanningsföretag – står fast.

Det här är SalesOnly

SalesOnly startades under 2010. Vi fokuserar bara på en sak – att rekrytera säljare till alla typer av företag där framgångsrik försäljning är bärande för verksamhetens framgång.

Oavsett konjunktur råder det alltid en tydlig efterfrågan på kompetenta säljare. Det är samtidigt en yrkeskategori där det ofta sker mindre lyckade rekryteringar därför att det är svårt att rekrytera. Ett hockeylag som ska värva nya spelare vänder sig inte till ett bemannings- eller rekryteringsföretag, utan till någon som kan ishockey på högsta nivå. Vi tror att det är samma sak när det gäller försäljning - bäst bedömning av talang och förväntad prestation gör den som själv varit i hetluften. Samtidigt har våra konsulter lång erfarenhet och kompetens inom hantverket rekrytering. Vi kan därför agera med stor pondus med att göra träffande kravprofiler och välja rätt kandidater. Alla våra processer och rutiner bygger på en erfarenhet och kunskap som fungerar i praktiken.

Vi ser redan att affärsidén håller. På kort tid har vi genomfört ett 60-tal rekryteringar och antalet uppdrag ökar successivt. I år ska vi fortsätta växa och vi rekryterar nya erfarna konsulter till Stockholm. Planen är att under våren öppna kontor i Malmö och därefter i Göteborg.



Mål

“Vi ska finnas på många platser i världen”

SalesOnly ska ha en mycket snabb tillväxt. I vår ambition ligger att växa inom Sverige men också att så småningom etablera oss utanför landets gränser. År 2013 ska vi ha högst kännedom hos vår målgrupp när de får frågan: “Nämn ett företag som arbetar med rekrytering av säljare?”



Wise Consulting AB levererar konsulttjänster inom Human Resources (HR) samt chefs- och medarbetarutveckling.

KSEK	2010	2009
Omsättning	32 116	24 133
Rörelseresultat	2 441	1 221
Antal anställda	23	17

Det här är Wise Consulting

Wise Consulting är en ledande affärspartner inom HR. Företaget har två tydliga affärsområden, Chefs- & Medarbetarutveckling och HR Consulting.

Våra tjänster inom HR Consulting är Interim HR och HR Projects.

Interim HR innebär att vi som HR-chefer eller specialister står till kundens förfogande för att upprätthålla befintlig HR-funktion vid t.ex. föräldradigheter, sjukskrivningar eller tillfälliga arbetstoppar. Det blir även allt vanligare att större företag har en viss andel konsulter på sina HR-avdelningar för att skapa ökad dynamik och flexibilitet.



En annan mycket framgångsrik Interimslösning är HR Insourcing vilket innebär att vi går in som HR-chefer och stöttar verksamheter som antingen saknar HR-funktion eller har otillräcklig egen kompetens. Det görs på plats eller på distans, från fem dagar per vecka ned till minst en dag per månad.

Inom HR Projects går vi in som HR-specialister vid specifika tillfällen och händelser inom en verksamhet. Det kan handla om omorganisationer i samband med fusioner, personalneddragningar etc.

Våra konsulter har god tillgänglighet och servicenivå. Med hög utbildningsnivå och lång arbetslivserfarenhet i ryggen vågar de även ifrågasätta kundernas processer när de ser att det kan bidra till

kundföretagens utveckling. Våra HR-konsulter levererar i enlighet med våra ledord passion, kvalitet och tillväxt.

I affärsområdet Chefs- & Medarbetarutveckling ingår två tjänsteområden, Outplacement och Development, med ett antal olika tjänster på både individuell- och gruppnivå.

Outplacement handlar om karriärcoachning i samband med avveckling eller personalminskning. Syftet är att den coachade ska hitta ny sysselsättning, vilket sker via program som sträcker sig över olika perioder. Målgruppen är främst chefer och specialister.

Inom Development arbetar vi med Chefs- och medarbetarutveckling i form av Karriärcoachning i utvecklande syfte, Chefscoachning, Grupp & Teamutveckling, Ledar- & Ledningsgruppsutveckling samt 360-analyser.

Många kunder kommer till oss med diverse "chefs-dilemman" kring ledarskap. Vi har därför ett urval av tjänster där vi kan stötta cheferna individuellt eller i grupp.



Våra insatser gällande Grupp- & Teamutveckling handlar ofta om att bidra till att göra team mer effektiva. Samarbete, kommunikation, konflikthantering och teambuilding är vanliga teman.

360°-analys är en tjänst för att utveckla ledningsgrupper och chefer. Analysen används för att utvärdera chefer utifrån ett urval av egenskaper och kompetenser.

Konsulterna hos Wise Consulting levererar alltid i enlighet med våra ledord passion, kvalitet och tillväxt.

Marknadsutveckling

Vår verksamhet inom HR Consulting utvecklades mycket starkt, framför allt under hösten 2010, och årsomsättningen steg med nästan 50 procent. Merparten av våra HR-konsultuppdrag är mellan tre och tolv månader långa, vilket gör att den starka hösten borgar för en positiv utveckling även i år. Vi har under 2010 arbetat oss upp i värdekedjan och tagit allt fler strategiska HR-uppdrag, såsom HR-transformationer, omställningsuppdrag, organisationsanalyser mm.

Inom affärsområdet chefs- och medarbetarutveckling levererade vi en omsättning i linje med 2009. Det ser vi som positivt eftersom en stor del av vår fakturering utgörs av karriärcoachning i samband med utveckling, vilket var mer efterfrågat under det konjunkturnässigt

svagare 2009. Vi är dock väl inarbetade som en av de stora leverantörerna inom området individuell Outplacement till chefer och specialister.

Försäljningen av tjänster inom Development var mer positiv och andelen av affärsområdets intäkter ökade från 20 procent år 2009 till 30 procent 2010. Det är helt i linje med våra ambitioner, att bredda oss mot mer utvecklingsinriktade konsultinsatser, vilket gör oss mer attraktiva i uppåtgående konjunkturer. Under 2010 rekryterade vi ett flertal nya konsulter.

Mål

Vi har en organisation för tillväxt. Vi har två tydliga affärsområden som stöds av en säljorganisation och en affärsutvecklingsenhet. Under 2011 ska vi fortsätta att växa organiskt. Framför allt ska vi expandera verksamheterna i Malmö och Göteborg. Sammantaget ser vi mycket positivt på utvecklingen under innevarande år. Vårt långsiktiga mål är att bli en självklar affärspartner till näringslivet inom HR.





K2 Search AB erbjuder headhunting av främst chefer, specialister och kvalificerade säljare med stor bransch erfarenhet. CFR Executive Search, som är en bifirma till K2 Search, har specialiserat sig på headhunting och interim management till ledningsgrupper.

Det här är K2 Search

K2 Search är ett av Sveriges ledande rekryteringsföretag. Bolaget är huvudsakligen verksamt i Sverige, men har även samarbetspartners i världen via rekryteringsnätverket CFR Consulting Group. K2 Search fokuserar på att rekrytera affärsorienterade chefer, specialister och kvalificerade säljare.

Företaget grundades 1996 och består idag av omkring 30 medarbetare stationerade i Stockholm, Linköping, Göteborg och Malmö.

De flesta konsulter inom K2 Search har flerårig erfarenhet av rekrytering, personbedömning och affärsutveckling samt har egen gedigen ledarerfarenhet. Tillsammans bildar vi ett brett nätverk inom de områden där vi är verksamma. K2 Search arbetar främst med searchuppdrag, ofta i kombination med annonsering. Vi arbetar även med så kallad second opinion. Det innebär att vi gör personbedömningar av kundernas egna kandidater.

K2 Search står för kvalitet och till oss vänder sig främst företag som vill rekrytera nyckelpersoner. Merparten av våra uppdrag kommer från långvariga kunder men vi har även ett starkt inflöde av nya kunder som tillkommer genom nöjda kunders rekommendationer.

Marknadsutveckling

Antalet företag som behöver vår hjälp ökar kontinuerligt. 2010 var ett mycket positivt år för oss och vi nådde en tillväxt på ca 50 procent, vilket vi är mycket nöjda med.

För att kunna hantera den ökade efterfrågan av våra tjänster anställde vi ett flertal nya medarbetare och de nya konsulterna har redan en god beläggning. Vi bedömer därför att vi kommer att kunna hålla en stark tillväxt med en god lönsamhet även i år.

KSEK	2010	2009
Omsättning	31 860	20 490
Rörelseresultat	6 075	-1 048
Antal anställda	28	19
K2 Search inklusive CFR		

Under 2010 lade vi stor vikt vad gäller affärsmannaskap och vårt konsultativa engagemang mot våra kunder. Vi är övertygade om att detta leder till högre kvalitet samt fler uppdrag. Det kände vi av redan under hösten 2010 och vi har lyckats förstärka positionerna hos ett flertal av våra befintliga kunder och fått in fler uppdrag hos dem, t.ex. hos GE, Jernhusen, Midroc, NetEnt, Microsoft och IBM. Vi har samtidigt löst många uppdrag för andra kunder, såväl nya som befintliga.

Marknadsfokus för K2 Search är tillsvidare Sverige. I år planerar vi inte för etableringar på några nya orter, men på längre sikt vill vi expandera med nya lokalkontor. Självklart ska vi fortsätta att aktivt arbeta i vårt internationella nätverk CFR Consulting Group.

Mål

K2 Search har mycket erfarna och kompetenta konsulter. Vi har väl fungerande processer och verktyg samt en mycket stark kundbas. Sammantaget ger det en god grund för att fortsätta nå tillväxt och en god lönsamhet. Vårt mål är att inom fyra år bli det största bolaget i Sverige som erbjuder rekrytering av chefer, kvalificerade säljare och affärsnära specialister med headhunting som metod.

Framgång är ingen slump





Det här är CFR Executive Search

CFR Executive Search erbjuder rekrytering och interim management till ledningspositioner inom svenskt näringsliv. Marknaden för rekrytering av toppchefer har stor potential men konkurrensen från etablerade spelare är tuff. CFR Executive Search fokuserar på rekrytering och interim management men erbjuder också second opinion, management audit och styrelseutvärdering.

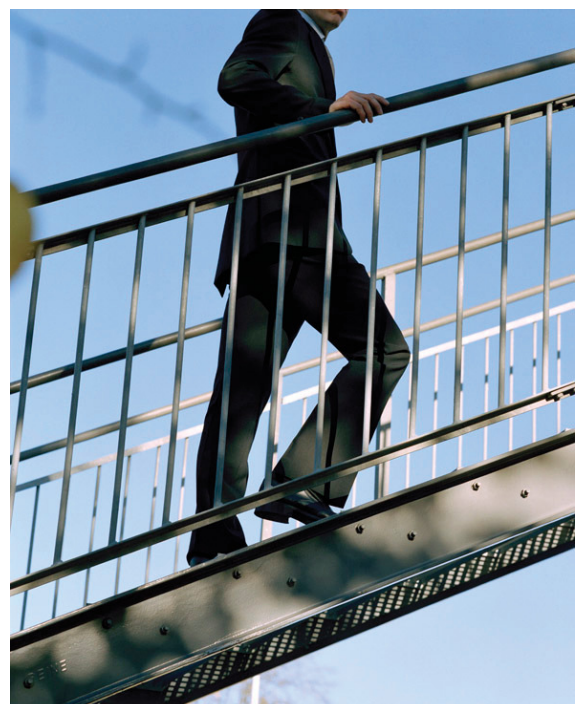
I våra rekryteringsuppdrag arbetar vi med en mycket grundlig research och ser alltid till att många kandidater matchas mot den profil som efterfrågas. Vi lägger också stor vikt vid kvalitetssäkring och gör omfattande referenstagning av slutkandidater. Vi arbetar med en grundlig bakgrundscheck via en extern partner för att säkerställa kandidatens bakgrund. Det innebär att vi samlar information om kandidaten avseende personliga förhållanden, ekonomi, rättsliga ärenden, bolagshistorik, CV-kontroll samt relationsnätverk.

Vi ser stor potential inom interim management i Sverige. Interim management handlar inte bara om att fylla en vakans under en begränsad tid, utan är för många företag en avgörande faktor för framgång. Fördelarna är att det går snabbt att komma igång plus att företaget får tillgång till expertkompetens och en senioritet, som skulle ha varit svårt att attrahera i en permanent lösning.

Vi fokuserar huvudsakligen på VD, säljchefer, Business Development, CFO, CIO, marknad och kommunikation.

Mål

CFR Executive Search har kontor i Stockholm och Malmö. Målet är att inom fem år bli det största bolaget i landet inom executive search och interim management på affärsorienterade roller.



Wise OnLine AB erbjuder webbaserade verktyg och informationstjänster inom Human Resources (HR). Det sker genom abonnemang på bolagets produkter som innehåller information, dokument, lagtexter, mallar och policyer inom hela personalområdet samt genom systemlösningar för rekrytering och professionellt chefskap.

Det här är Wise Online

Wise OnLine säljer webbaserade tjänster inom personalområdet till företag och organisationer i Sverige. Tjänsterna underlättar en effektiv hantering av personalfrågor och sparar därmed tid och resurser för kunden.

Personalfrågor ställer krav på och angår alla arbetsgivare i såväl privat som offentlig sektor. Därmed blir hela arbetsmarknaden vårt arbetsfält. Vi bearbetar privata företag med fler än fem anställda och med en omsättning överstigande 10 MSEK. Bara i Sverige blir det ca 40 000 bolag. Utöver dessa tillkommer kommuner, landsting, myndigheter, ekonomiska och ideella föreningar samt kyrkor och samfund, vilket summerar till ca 1 000 organisationer.

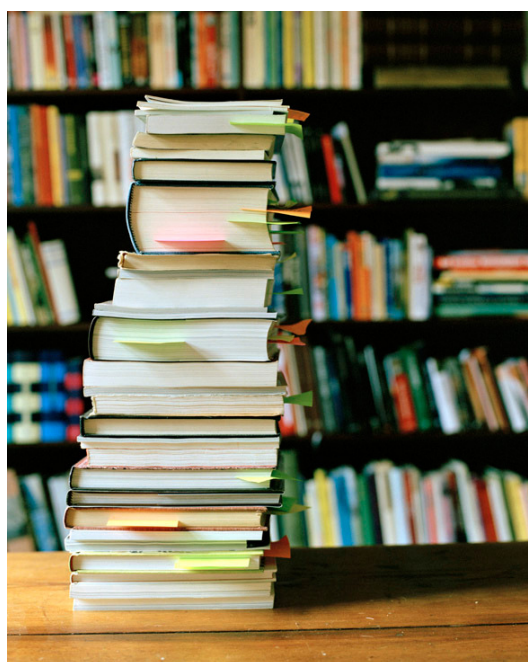
Våra tjänster består av två produktgrupper, Wise Personalverktyg och Wise HR-system.

Wise Personalverktyg hjälper kunderna att effektivt hantera rekrytering, lönebildning, arbetsrätt, uppsägningar, arbetsmiljö m.m. Vi säkerställer att all information i databasen är uppdaterad enligt svensk lagstiftning och praxis. I dagsläget har vi över 2 700 aktiva kunder.

Wise Personalverktyg har visat sig vara relativt konjunkturokänslig då kunderna i en sämre konjunktur har ökat behov av stöd vid t.ex. omstruktureringar och personalneddragningar.

För att öka tillväxten med fler kunder och fler produkter per kund är det viktigt att kunderna verkligen förstår fördelarna och kan använda produkterna på ett effektivt sätt. Vi erbjuder därför

kSEK	2010	2009
Omsättning	26 972	27 251
Rörelseresultat	1 541	4 303
Antal anställda	22	22



utbildning i våra tjänster och vidareutvecklar dialogen med våra kunder via Internet.

Wise HR-system består av produkterna Wise Chefsportal, Wise e-Betyg och Wise e-Rekrytering.

Wise Chefsportal är en mycket uppskattad produkt av våra befintliga kunder som i huvudsak är större koncerner. Produkten är en Intranättjänst för företag och organisationer med information, dokument och länkar till andra system, vilket resulterar att allt inom personalområdet samlas på ett rationellt och överskådligt sätt. Wise OnLine levererar tjänsten via länk där vi sköter drift, support och vidareutveckling.

Wise e-Betyg är en tjänst för att skapa kundunika och professionella tjänstgöringsbetyg. Kunderna är större organisationer samt företag i sektorer med hög personalomsättning såsom säsongsbranscher och detaljhandel. Produkten erbjuds också som tilläggsmodul, integrerad i Wise Chefsportal.

Wise e-Rekrytering har en bra position i Sverige och är en av tre marknadsledare såväl i storlek som tjänsteinnehåll. OnLine är återförsäljare till e-Rekryteringsverktyget som är ett svensktutvecklat system som ägs, driftas och utvecklas av svenska samarbetspartners.





Marknadsutveckling

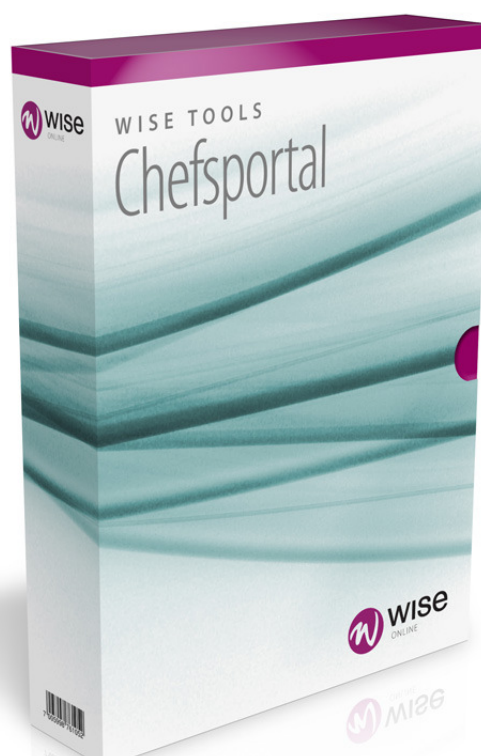
Wise Personalverktyg visade under 2010 god försäljningsutveckling och stod för drygt två tredjedelar av Wise OnLines totala intäkter. Vi hade också en starkt ökande försäljning av tjänsten Wise Chefsportaler, med många nya och nöjda kunder.

Arbetet inom Wise e-Rekratering stördes under hösten av att vår tidigare samarbetspartner, HR Manager AS, valde att avsluta samarbetsavtalet för att etablera en egen säljorganisation i Sverige. Det innebar ett påtagligt merarbete för oss och tog resurser i anspråk för att ge fullgod service och support mot befintliga kunder på rekryteringssystemet. Även möjligheten att leverera rekryteringssystem till nya kunder påverkades negativt. De problemen är dock omhändertagna och med ett nytt och bättre system kan vi åter gå på offensiven.

Mål

Vårt långsiktiga mål är att bli den ledande aktören av Internetbaserade informationstjänster inom personalområdet i Europa.

Wise OnLine ska utveckla och leverera informationstjänster inom HR bättre än någon annan. Vi ser att våra kollegor i de större europeiska länderna inte har nått vår kvalitets- och servicenivå. Det finns därmed goda utsikter att ta positioner även där och vi planerar att etablera Wise OnLine i ett eller flera europeiska länder under de kommande åren.



Styrelse och revisor



Erik Mitteregger
Styrelseordförande

Född: 1960
Invald sedan: 2004
Övriga styrelseuppdrag: Fasadglas
Bäcklin AB, Firefly AB, Investment AB
Kinnevik, Metro International S.A.,
Swesafe AB, Tele2 AB
Aktieinnehav: 14 200 000*



Peter Birath
Styrelseledamot

Född: 1958
Invald sedan: 2007
Övriga styrelseuppdrag: Focus Neon
AB, Arctos Fonder AB,
P1 Advisor AB
Aktieinnehav: 372 650*



Ewa Lagerqvist
Styrelseledamot

Född: 1958
Invald sedan: 2009
Övriga styrelseuppdrag: Eskilstuna
Jernmanufaktur AB, Stiftelsen De 5
Stora, Radarspot
Aktieinnehav: 20 000*



Torvald Thedéen
Styrelseledamot

Född: 1960
Invald sedan: 2009
Övriga styrelseuppdrag: Provins 5
Aktieinnehav: 38 000*



Stefan Rossi
VD-koncernchef, styrelseledamot

Född: 1958
Invald sedan: 1996
Övriga styrelseuppdrag: -
Aktieinnehav: 58 989 288*

Revisor

Stefan Hultstrand
Auktoriserad revisor
Ernst & Young AB

Född: 1955
Vald: 2004

*Avser summan av innehav privat, genom bolag och närstående.

** Via delägt bolag

Ledningsgrupp



Stefan Rossi
VD-koncernchef, styrelseledamot

Född: 1958
Anställd år: 1996
Aktieinnehav: 58 989 288*



Charlotte Berglund
Ekonomi- & Finanschef

Född: 1962
Anställd år: 2004
Aktieinnehav: 600 000*



Stefan Wikström
VD Wise OnLine AB

Född: 1968
Anställd år: 2001
Aktieinnehav: 8 200 000**



Johan Segergren
VD Wise Consulting AB

Född: 1969
Anställd år: 2001
Övriga styrelseuppdrag: -
Aktieinnehav: 8 000 000**



Ingrid Höög
VD Wise Professionals AB

Född: 1962
Anställd år: 2007
Aktieinnehav: 525 000*



Roland Gustavsson
VD K2 Search AB

Född: 1974
Anställd år: 2004
Aktieinnehav: 2 007 075*



Ken Skoog
*vVD K2 Search
Försäljningschef Wise Group*

Född: 1971
Anställd år: 2004
Aktieinnehav: 2 107 075*



Jan Henriques
AO CFR Executive Search

Född: 1959
Anställd år: 2006
Aktieinnehav: 1 000 000*



Susanne Eriksson
*Strategisk HR-konsult, Wise Consulting AB
CCO Wise Group AB*

Född: 1962
Anställd år: 2008
Aktieinnehav: 150 000*

*Avser summan av innehav privat, genom bolag och närstående.
** Via delägt bolag

Aktien

Wise Group ABs utestående aktier uppgår till 131 180 stycken (131 180 000). Det finns inga utestående konverteringslån eller liknande i Wise Group AB som skulle kunna föranleda en potentiell utspädning för aktieägarna. Det finns bara ett aktieslag och samtliga aktier äger lika rösträtt liksom andel i bolagets tillgångar och resultat.

Kursutveckling och likviditet

Kursen för Wise Group ökade under året med 36 procent till 0,49 kronor jämfört med 0,36 kronor föregående år. OMX Stockholm generalindex ökade med 23 procent under samma period. Lägsta betalkurs vid börsens stängning var 0,30 kronor (0,18) och högsta betalkurs var 0,56 kronor (0,38). Under året omsattes 27,3 miljoner aktier (17,5) till ett värde av 11,8 miljoner kronor (4,6). Börsvärdet vid årsskiftet var 64,3 miljoner kronor (47,2). Under året var antalet omsatta aktier 21 procent (13) av genomsnittliga totala antalet utestående aktier.

Ägarstruktur

Wise Group hade vid räkenskapsårets slut 1 418 aktieägare (1 559). De tio största ägarnas innehav motsvarade 76,7 procent (74,7) av aktiekapitalet och rösterna. Bolagets största ägare per den sista december var Stefan Rossi som äger 58 989 288 aktier, Erik Mitteregger som via bolag ägde 14 200 000 aktier, Stefan Wikström och Johan Segergren som via samägt bolag ägde 7 875 000 aktier, Avanza Pension med 5 865 000 aktier och Patric Wester med 3 000 964 aktier. Vid årsskiftet ägdes 66 procent (71) av aktierna av svenska privatpersoner, 29 procent (24) av svenska institutioner och 5 procent (5) av utländska privatpersoner och institutioner.

Marknadsnotering

Wise Group noterades som Sign On AB på Stockholmsbörsens O-lista (motsvarande small cap) den 27 juni 2002. Under 2006 namnändrades bolaget till WiseGroup AB. Bolaget bytte marknadsplats till First North den 16 april 2007. Aktien handlas på First North Premier under kortnamnet WISE.

Utdelningspolicy

Det är styrelsens målsättning att Wise Group AB ska uppvisa en god och förutsägbar utdelningstillväxt som dock långsiktigt ska följa bolagets vinstutveckling. Som grundregel ska två tredjedelar av resultatet efter skatt delas ut till aktieägarna. Periodvis, när bolagets finansiella ställning så tillåter eller kräver, kan utdelningen tillåtas avvika från denna norm.

Utdelning

Styrelsen anser att Wise Groups ekonomiska ställning är god samt att den nedan föreslagna utdelningen ej hindrar bolaget från att fullgöra sina förpliktelser på kort och lång sikt samt att det ej heller hindrar bolaget från att fullgöra erforderliga investeringar. Koncernens kassabehållning uppgår 2010-12-31 till 17,4 MSEK och koncernen förväntas under 2011 att fortsätta generera ett positivt kassaflöde. Den föreslagna utdelningen är därmed befogad med hänsyn till de krav som ställs i aktiebolagslagen 17:3 andra och tredje stycket. Avstämningsdag för utdelning föreslås till den 12 april 2011. Styrelsen föreslår en utdelning till aktieägarna om totalt 6,6 Mkr (0) motsvarande 0,05 kr per aktie. Den föreslagna utdelningen motsvarar 76 % av resultatet efter skatt. Den relativt höga utdelningsandelen motiveras av en stark finansiell ställning i kombination med bolagets goda framtidsutsikter. Wise Groups

DATA PER AKTIE (SEK)	2010	2009	2008	2007	2006
Resultat per aktie	0,07	0,00	0,03	-0,05	0,07
Resultat per aktie efter fullt utnyttjande av optionsrätter	0,07	0,00	0,03	-0,05	0,05
Eget kapital per aktie	0,37	0,30	0,30	0,27	0,18
Eget kapital per aktie efter fullt utnyttjande av optionsrätter	0,37	0,30	0,30	0,27	0,17
Kassaflöde per aktie	0,08	0,02	0,02	0,02	-0,02
Utdelning per aktie	0,00	0,00	0,00	0,00	0,00
Börskurs vid årets slut	0,49	0,36	0,18	0,32	0,89
Börsvärde vid årets slut	64 278 200	47 224 800	23 612 400	41 977 600	57 206 963
Genomsnittligt antal aktier	131 180 000	131 180 000	131 180 000	78 584 162	62 657 116
Antal aktier vid årets slut	131 180 000	131 180 000	131 180 000	131 180 000	64 277 487
Antal aktier efter fullt utnyttjande av optioner	131 180 000	131 180 000	131 180 000	131 180 000	66 277 487

Aktien

ÄGARSTRUKTUR PER 2010-12-31

Innehav	ANTAL AKTIEÄGARE		AKTIEINNEHAV OCH RÖSTER	
	Antal	I procent	Antal	I procent
1 - 500	244	17,21 %	65 745	0,05 %
501 - 1000	266	18,76 %	246 862	0,19 %
1001 - 5000	419	29,55 %	1 224 525	0,93 %
5001 - 10000	217	15,30 %	1 994 351	1,52 %
10001 - 15000	39	2,75 %	506 792	0,39 %
15001 - 20000	63	4,44 %	1 243 900	0,95 %
20001 -	170	11,99 %	125 897 825	95,97 %
SUMMA	1 418	100,00 %	131 180 000	100,00 %

ÄGARKATEGORIER PER 2010-12-31

Kategori	Antal aktier	Innehav %
Svenska privatpersoner	86 546 006	65,97 %
Svenska finansiella företag	8 300 821	6,33 %
Hjälp- och fackliga organisationer	102 520	0,08 %
Ej kategoriserade juridiska personer	35 017	0,03 %
Övriga svenska juridiska personer	29 723 898	22,66 %
Utländskt ägande	6 471 738	4,93 %
SUMMA AKTIER	131 180 000	100,00 %

AKTIEÄGARFÖRTECKNING PER 2010-12-31

Namn	Innehav	Innehav (%)
Stefan Rossi	58 989 288	44,97 %
Erik Mitteregger Förvaltnings AB	14 200 000	10,82 %
Segerwiken Holding AB	7 875 000	6,00 %
Försäkringsbolaget Avanza Pension	5 865 930	4,47 %
Wester, Patric	3 000 964	2,29 %
Wescorp AB	2 600 000	1,98 %
Ken Skoog	2 107 075	1,61 %
Banque Öhman S.A	2 050 000	1,56 %
Roland Gustavsson	2 007 075	1,53 %
Eva Jönsson	2 007 075	1,53 %
Nordnet Pensionsförsäkring AB	1 525 792	1,16 %
Lea Trepp	1 400 000	1,07 %
Oliwa Consulting AB	1 262 000	0,96 %
Jan Riviére Henriques	1 000 000	0,76 %
Svenska Management Gruppen AB	865 000	0,66 %
Delsumma	106 755 199	81,37 %
Övriga aktieägare	24 424 801	18,63 %
SUMMA	131 180 000	100,00 %

Förvaltningsberättelse

Styrelsen och verkställande direktören för Wise Group AB (publ), org.nr 556686-3576, får härmed avge årsredovisning och koncernredovisning för verksamhetsåret 1 januari 2010 t.o.m. 31 december 2010.

Året i korthet

- Nettoomsättningen uppgick till 128,4 Mkr (89,5)
- Rörelseresultat före skatt uppgick till 10,4 Mkr (-1,1)
- Rörelsemarginal 8,1 % (-1,2 %)
- Resultatet efter skatt 8,6 Mkr (-0,2)
- Vinst per aktie 0,07 (0,00) Kr
- Kassaflöde från den löpande verksamheten 10,6 Mkr (2,9)
- Styrelsen föreslår en utdelning om totalt 6,6 Mkr (0) motsvarande 0,05 Kr per aktie.

Viktiga händelser under 2010

Inom Wise Professionals startade en ny verksamhet, SalesOnly, med specialistkompetens inom rekrytering av säljare. SalesOnly fick en bra start och har under året genererat ett stort antal uppdrag. Satsningen på Executive Search ökade i och med etableringen av CFR Executive Search, en verksamhet inom K2 Search, och en egen affärsområdeschef tillsattes för att vidareutveckla verksamheten. Likviditeten i koncernen förstärktes ytterligare. En viktig affärshändelse 2010 var att Wise Professionals inledde ett samarbetsavtal med eWork Scandinavia AB. Avtalet är ett SLA, Service Level Agreement, och omfattar rekrytering, inhyrning och även löpande kandidathantering för företaget eWork Scandinavia AB på den svenska marknaden. En annan viktig händelse var att Wise Professionals och K2 Search tecknade ett ramavtal med ett av Sveriges större byggbolag. Avtalet löper på ett år med möjlighet till förlängning och omfattar både annonserad rekrytering, search och bemanning.

Verksamheten

Wise Group är ett moderbolag som äger, startar och utvecklar specialistbolag inom rekrytering, bemanning och HR/Personalområdet. För närvarande finns det fyra affärsområden med sex verksamheter inom koncernen, alla med tjänster inom personalområdet/HR. Vi erbjuder en heltäckande portfölj av tjänster för såväl operativ som strategisk HR. Genom att förstå våra kunders affärer och se hela HR-processen som ett verktyg för att nå uppsatta affärsmål gör vi våra kunder mer lönsamma. Wise har kontor i Stockholm, Göteborg, Malmö, Borås och Linköping. Aktien handlas på OMX First North Premier med Mangold Fondkommission som Certified Adviser. Verksamheterna är: Wise Consulting, Wise OnLine, Wise Professionals, SalesOnly, K2 Search och CFR Executive Search.

Affärsområden

- OnLine
- Consulting
- Professionals
- K2

Affärsområdet OnLine erbjuder webbaserade tjänster inom personalområdet. Tjänsterna består dels av standardiserade

tjänster för information och beslutstöd inom HR-området, dels av kundanpassade tjänster för att tillgodose efterfrågan på skräddarsydda personaladministrativa lösningar och system.

Affärsområdet Consulting erbjuder tjänster för såväl strategiska som operativa frågor inom HR-området. Det kan gälla specifika HR-projekt och utbildning, likaväl som längre eller kortare konsultstöd för den dagliga verksamheten. Consulting erbjuder chefs- och medarbetarutveckling, coachning och outplacement i samband med nedskärningar och organisationsförändringar. Dessutom drivs de med Consulting förvärvade nätverk, riktade till personer med HR-befattningar på olika nivåer i företag och organisationer, i affärsområdet.

Affärsområdet Professionals är en bemannings- och rekryteringsverksamhet som arbetar med annonsrekrytering och bemanning till mer kvalificerade tjänster. Den långsiktiga ambitionen är att bli ett av landets största bemanningsföretag. I affärsområdet finns även SalesOnlys verksamhet med specialistkompetens inom rekrytering av säljare. .

Affärsområdet K2 är ett fokuserat på rekrytering av kvalificerade medarbetare på hög nivå i som VD:ar, ledningspersoner, säljare och olika typer av specialister. CFR som är en verksamhet inom K2 arbetar till stor del med så kallad Executive Search.

2010

Omsättningen för året uppgick till 128,4 miljoner kronor (89,5), en ökning med 44 procent. Rörelseresultatet för året uppgick till 10,4 miljoner kronor (-1,1). Resultat efter skatt för året uppgick till 8,6 miljoner kronor (-0,2). Koncernens avkastning på eget kapital var 19,5 % (negativt) respektive totalt kapital 11,2 % (negativt).

Finansiell ställning

De likvida medlen i koncernen uppgick till 17,4 miljoner kronor (7,0). Koncernen har inga utestående lån per 101231 (0). Koncernens kassaflöde för året uppgick till 10,4 miljoner kronor (2,8). Kassaflödet från den löpande verksamheten uppgick till 10,6 miljoner kronor (2,9). Koncernens kundfordringar uppgick till 21,5 miljoner kronor (12,4). Soliditeten uppgick till 56,8 procent (58,1) och det egna kapitalet till 48,3 miljoner kronor (39,8), motsvarandes ett eget kapital på 0,37 kronor per aktie (0,30). Bolaget hade vid 2010 års utgång ackumulerade skattemässiga underskott uppgående till 0,3 miljoner kronor (4,1). Det skattemässiga värdet av kvarvarande underskottsavdrag uppgår med gällande skattesats till 0,1 miljoner kronor (1,1).

Personal

Medelantalet anställda i koncernen under året uppgick till 121 (99) personer. Wise Group har under året anlitat externa specialister motsvarande 12 (13) heltidstjänster. Antalet anställda per den sista december 2010 är 130 (100).

Företagsledning

Ledningsgruppen bestod per den 31 december av nio personer: Koncernchef & VD Stefan Rossi, ekonomi- och finanschef Charlotte Berglund, VD Wise OnLine AB Stefan Wikström, VD Wise Consulting AB Johan Segergren, VD Wise Professionals AB Ingrid Höög, VD K2 Search AB Roland Gustavsson, Vice VD K2 Search AB/Försäljningschef Wise Group AB Ken Skoog, kulturchef Susanne Eriksson och affärsområdeschef CFR Executive Search Jan Henriques.

Förvaltningsberättelse

Riktlinjer för ersättning till VD och övriga ledande befattningshavare

Förslag för 2011 gällande ersättning och andra anställningsvillkor för koncernledningen innebär i huvudsak att bolaget ska sträva efter att erbjuda sina ledande befattningshavare marknadsmässiga ersättningar. Ersättning för VD/koncernchef fastställs av styrelsen, ersättning för övriga ledande befattningshavare fastställs av VD/koncernchef. Kriterierna för fastställande ska baseras på arbetsuppgifternas betydelse, krav på kompetens, erfarenhet och prestation samt att ersättningen består av följande delar: fast grundlön, pensionsförmåner och för personer i ledningsgruppen med direkt försäljnings-påverkande befattningar utgår kortsiktig rörlig ersättning relaterad till uppnådda resultatmål.

Fast grundlön

Bolagsledningen ska ha en trygg och i jämförelse med marknaden attraktiv grundlön i form av en fast kontant månadslön. Grundlönen utgör ersättning för en engagerad arbetsinsats på hög professionell nivå som skapar mervärden för Wise Groups kunder, ägare och medarbetare.

Rörlig ersättning

För de personer i bolagsledningen med direkt försäljningspåverkande befattningar ska utöver grundlönen erbjudas en kortsiktig rörlig ersättning, vilken baseras på uppfyllandet av uppnådda resultatmål. Ersättningen är maximerad till 60 procent av den under året utbetalda grundlönen.

Bolagsstyrning

Bolagsstyrning handlar om det styr- och beslutssystem med vars hjälp ägarna direkt och indirekt styr bolaget. För att systemet ska fungera måste det finnas tydliga instruktioner och processer för och kring beslutsfattandet. Bolagsstyrningen regleras av lagstiftning samt genom självreglering där större svenska börsbolag enats kring att följa Svensk kod för bolagsstyrning. Wise Group, som per 31 december, 2010 hade ett börsvärde på 64,3 miljoner kronor, har valt att inte följa riktlinjerna i Svensk kod för bolagsstyrning. Detta motiveras med att befintliga lagar och förordningar samt gällande praxis i tillräcklig grad tillgodoser behovet av god bolagsstyrning för ett bolag med Wise Groups storlek och verksamhet. Bolagsstyrningen för Wise Group regleras av svensk aktiebolagslag och bolagsordningen. Ledning och kontroll utövas av aktieägarna på årsstämman. Årsstämman väljer en styrelse genom att välja enskilda styrelseledamöter. Ordföranden utses av styrelsen, som också utser verkställande direktör.

Bolagsordning

Bolagets firma är Wise Group AB och bolaget är publikt. Styrelsen ska ha sitt säte i Stockholm. Wise Group bedriver i huvudsak konsultverksamhet avseende Internet- och intranätlösningar, konsultverksamhet avseende Human Resource Management, konsultverksamhet med inriktning på information, management och data samt därmed förenlig verksamhet. Aktiekapitalet ska utgöra lägst 500 tusen kronor och högst 2 miljoner kronor. Bolagets räkenskapsår omfattar kalenderår. För fullständig bolagsordning se sidan XX eller se www.wisegroup.se.

Miljö

Koncernens grundläggande värderingar är att arbeta aktivt för att vara en miljömedveten koncern. Wise bedriver inte någon verksamhet som är anmälnings- eller tillståndspliktig enligt Miljöbalken. Det innebär att bolaget uppfyller de krav som krävs. Miljöanpassning sker utifrån vad som är tekniskt möjligt, ekonomiskt rimligt och miljömässigt motiverat, med beaktande av koncernens storlek och resurser.

Risker och känsligheter

Wise Groups verksamhet och lönsamhet påverkas av en rad yttre och inre faktorer, vilket bolaget kan påverka i större eller mindre omfattning. Se vidare not 33.

Årsstämma

Årsstämman är högsta beslutande organ i ett aktiebolag enligt aktiebolagslagen. Wise Group håller sin årsstämma under våren och kallelse publiceras tidigast sex och senast fyra veckor före stämman. Kallelsen till årsstämma, liksom andra meddelanden till aktieägarna, ska ske genom kungörelse i Post- och Inrikes Tidningar. Att kallelse har skett ska annonseras i Svenska Dagbladet. Av kallelsen ska bland annat anmälningsförfarande samt detaljerad dagordning framgå. Vid årsstämman framläggs årsredovisningen och revisionsberättelsen, beslutas om dispositioner av årets resultat och ansvarsfrihet för styrelseledamöter och VD. Vidare beslutas om arvoden till styrelse och revisorer. Därefter väljs styrelse för tiden intill nästa årsstämma och revisorer väljs vart fjärde år för en tidsperiod av fyra år. Vid stämman har samtliga anmälda och i aktieboken upptagna aktieägare rätt att närvara. Var och en röstar för ägda och företrädda aktier. Aktieägare har rätt att få ärende behandlat vid årsstämman om det anmälts till styrelsen i rätt tid. Aktieägare har också rätten att uttala sig och ställa frågor vid årsstämman. Efter årsstämman ska bolaget utan dröjsmål skicka ut ett pressmeddelande i vilket ska framgå samtliga viktiga beslut som fattats. Bolagets årsstämma hölls den 15 april 2010.

Valberedning

Wise Group har ingen valberedning, vilket motiveras av bolagets och styrelsens begränsade storlek. Nomineringsförfarandet till styrelsen sker genom att ordföranden i god tid före bolagsstämman samlar de större aktieägarna för att diskutera och förankra styrelsens sammansättning.

Styrelsen

På årsstämman den 15 april 2010 omvaldes Erik Mitteregger, Peter Birath, Ewa Lagerqvist, Stefan Rossi och Torvald Thedéen. Av styrelsens fem ledamöter kan samtliga utom Stefan Rossi och Erik Mitteregger anses vara oberoende, då de representerar aktieägare med aktieinnehav understigande 10 procent och inte heller har andra uppdrag i bolaget. Till styrelseordförande utsågs Erik Mitteregger direkt efter årsstämman vid det konstituerande styrelsemötet.

Styrelsens arbetsordning

Styrelsens arbetsordning reglerar ansvarsfördelningen mellan styrelsen, styrelseordföranden och verkställande direktören. Arbetsordningen reglerar även styrelsens ansvar, sammanträdesplan (antal ordinarie sammanträden) samt

Förvaltningsberättelse

vilka ärenden som åligger styrelsen. Dessa ärenden omfattar bland annat tillsättande och entledigande av koncernens verkställande direktör, uppföljning av affärsläge, ekonomisk rapportering och budgetering, strategiska frågor, finansieringsfrågor och strukturfrågor. Arbetsordningen fastställs årligen vid konstituerande styrelsemöte. Den nuvarande arbetsordningen fastställdes vid styrelsemöte den 15 april 2010. Under verksamhetsåret har styrelsen haft sex ordinarie sammanträden i samband med bolagsstämma, bokslutskommuniké, delårsrapporter och fastställande av budget. Vidare har styrelsen vid ytterligare tre protokollförda tillfällen sammanträtt för att behandla bland annat finansiell ställning.

Styrelsens ordförande

Styrelseordföranden ska leda styrelsens arbete och fungera som Koncern VD:s diskussionspartner i strategiska frågor. Ordföranden ser till att styrelsen fullgör sina förpliktelser enligt styrelsens arbetsordning och enligt aktiebolagslagen. Vidare ska ordföranden se till att få fram nödvändig information för att analysera företagets ställning.

Koncern VD utses av styrelsen

Koncern VD:s viktigaste roll är att leda verksamheten och fatta beslut i samtliga ärenden som rör den löpande förvaltningen. Av Koncern VD-instruktionen framgår vad som ingår i den löpande förvaltningen och vad som ska underställas styrelsen för beslut.

Revisorsfrågor

Wise Groups revisorer har vid två tillfällen redovisat sina iakttagelser från granskningen av koncernens räkenskaper till företagsledningen. Wise Group har inte någon revisionskommitté, eftersom revisorerna löpande redovisar resultatet av sitt arbete till hela styrelsen.

Revisor

Vid ordinarie bolagsstämma den 24 april 2009 valdes Ernst & Young, med Stefan Hultstrand som huvudansvarig, till revisor i Wise Group AB (publ). Uppdraget varar t.o.m. årsstämman 2013.

Ersättningsfrågor

Styrelsen beslutar om ersättning och andra anställningsvillkor för VD/koncernchef.

Investeringar och förvärv

Inga företagsförvärv gjordes under 2010. Övriga investeringar uppgick till 0,2 miljoner kronor (0,1), varav 0 (0) miljoner utgjordes av aktiverade utvecklingskostnader. Avskrivningarna på materiella anläggningstillgångar uppgick till 0,3 miljoner kronor (0,5) och avskrivningarna på immateriella anläggningstillgångar uppgick till 2,1 miljoner kronor (2,6).

Utvecklingskostnader

Under året har inga utvecklingskostnader aktiverats. 0 Mkr (0).

Händelser efter räkenskapsårets slut

Amgen tecknade ramavtal med Wise Professionals AB som en av huvudleverantörerna av kvalificerad personal.

Framtidsutsikter

Styrelsens målsättning att koncernen ska visa fortsatt stark tillväxt.

Moderbolaget

I moderbolaget bedrivs koncernledning, samt administration och finansförvaltning för hela koncernen. Omsättningen under 2010 uppgick till 8,4 (8,1) MSEK och resultatet efter finansiella poster till -3,9 (-3,9) MSEK.

Wise Group AB – Utdelningspolicy

Det är styrelsens målsättning att Wise Group AB ska uppvisa en god och förutsägbar utdelningstillväxt som dock långsiktigt ska följa bolagets vinstutveckling. Som grundregel ska två tredjedelar av resultatet efter skatt delas ut till aktieägarna. Periodvis, när bolagets finansiella ställning så tillåter eller kräver, kan utdelningen tillåtas avvika från denna norm.

Utdelning

Styrelsen anser att Wise Groups ekonomiska ställning är god samt att den nedan föreslagna utdelningen ej hindrar bolaget från att fullgöra sina förpliktelser på kort och lång sikt samt att det ej heller hindrar bolaget från att fullgöra erforderliga investeringar. Koncernens kassabehållning uppgår 2010-12-31 till 17,4 MSEK och koncernen förväntas under 2011 att fortsätta generera ett positivt kassaflöde. Den föreslagna utdelningen är därmed befogad med hänsyn till de krav som ställs i aktiebolagslagen 17:3 andra och tredje stycket. Avstämningsdag för utdelning föreslås till den 12 april 2011. Styrelsen föreslår en utdelning till aktieägarna om totalt 6,6 Mkr (0) motsvarande 0,05 kr per aktie. Den föreslagna utdelningen motsvarar 76 % av resultatet efter skatt. Den relativt höga utdelningsandelen motiveras av en stark finansiell ställning i kombination med bolagets goda framtidsutsikter. Wise Groups soliditet uppgår efter föreslagen utdelning till 53,2 procent.

TILL BOLAGSSTÄMMANS DISPOSITION STÅR FÖLJANDE:

Överkursfond	36 895 517
Balanserad vinst	12 670 992
Årets förlust	3 152 693
Summa	46 413 816

STYRELSEN FÖRESLÅR ATT BALANSERADE VINSTMEDEL DISPONERAS SÅ ATT:

Till ägarna utdelas	
(0,05 Sek x 131 180 000)	6 559 000
I ny räkning balanseras	39 854 816
Summa	46 413 816

Koncernens totalresultat

kSEK	Not	Koncern	
		Jan-dec 2010	Jan-dec 2009
Nettoomsättning	2, 3	128 390	89 468
Summa intäkter		128 390	89 468
RÖRELSENS KOSTNADER			
Försäljningskostnader		-24 297	-14 582
Övriga externa kostnader	4,5	-14 079	-13 143
Personalkostnader	6	-77 220	-59 779
Avskrivningar av materiella och immateriella anläggningstillgångar	7	-2 418	-3 062
Summa kostnader		-118 014	-90 566
Rörelseresultat	9, 10	10 376	-1 098
RESULTAT FRÅN FINANSIELLA INVESTERINGAR			
Resultat från andelar i intresseföretag	11	-72	369
Ränteutgifter och liknande resultatposter	12	112	450
Räntekostnader och liknande resultatposter	13	-11	-49
Finansnetto		29	770
Resultat efter finansiella poster		10 405	-328
Resultat före skatt		10 405	-328
Skatt på årets resultat	14	-1 830	161
ÅRETS RESULTAT		8 575	-167
Övrigt totalresultat			
SUMMA ÅRETS TOTALRESULTAT			
Summa totalresultat hänförligt till moderbolagets ägare		8 575	-167
Resultat per aktie (SEK)	27	0,07	0,00
Resultat per aktie (SEK) efter utspädning	27	0,07	0,00

Det finns inga utestående konverteringslån, teckningsoptioner eller liknande i Wise Group AB som skulle kunna föranleda en potentiell utspädning för aktieägarna.

Koncernens finansiella ställning

TILLGÅNGAR	Not	Koncern	
		2010-12-31	2009-12-31
kSEK			
ANLÄGGNINGSTILLGÅNGAR			
Immateriella anläggningstillgångar			
Internt upparbetade immateriella tillgångar	15	4 107	6 066
Royalty och kundavtal, licensrätter	15	0	129
Goodwill	15	37 459	37 459
Summa immateriella anläggningstillgångar		41 566	43 654
Materiella anläggningstillgångar			
Inventarier	16	725	864
Summa materiella anläggningstillgångar		725	864
FINANSIELLA TILLGÅNGAR			
Andelar i intresseföretag	18	506	578
Andra långfristiga värdepappersinnehav	19	9	14
Summa finansiella anläggningstillgångar		515	592
SUMMA ANLÄGGNINGSTILLGÅNGAR		42 806	45 110
OMSÄTTNINGSTILLGÅNGAR			
Kundfordringar	21	21 467	12 435
Skattefordran		0	1 169
Övriga fordringar	23	97	60
Förutbetalda kostnader och upplupna intäkter	24	3 327	2 695
Summa kortfristiga fordringar		24 891	16 359
KASSA OCH BANK	25	17 357	6 950
SUMMA OMSÄTTNINGSTILLGÅNGAR		42 248	23 309
SUMMA TILLGÅNGAR		85 054	68 419

Koncernens finansiella ställning

KSEK	Not	Koncern	
		2010-12-31	2009-12-31
EGET KAPITAL OCH SKULDER			
EGET KAPITAL			
Koncernen enligt IFRS			
Aktiekapital	26	1 312	1 312
Övrigt tillskjutet kapital		73 936	73 936
Balanserat resultat		-35 494	-35 327
Årets resultat	27	8 575	-167
SUMMA EGET KAPITAL		48 329	39 754
SKULDER			
Långfristiga skulder			
Uppskjutna skatteskulder	14	1 026	610
Summa långfristiga skulder		1 026	610
KORTFRISTIGA SKULDER			
Leverantörsskulder	20	5 620	4 525
Aktuella skatteskulder		184	0
Övriga skulder		9 926	6 685
Upplupna kostnader och förutbetalda intäkter	28	19 969	16 845
Summa kortfristiga skulder		35 699	28 055
SUMMA SKULDER		36 725	28 665
SUMMA EGET KAPITAL OCH SKULDER		85 054	68 419
STÄLLDA SÄKERHETER OCH EVENTUALFÖRPLIKTELSE			
Ställda säkerheter	29	4 500	4 000
Eventualförpliktelser	29	0	0

Koncernens förändring av eget kapital

kSEK

Hänförligt till moderbolagets aktieägare

	Aktiekapital	Övrigt tillskjutet kapital	Balanserad vinst inkl årets resultat	Totalt eget kapital
Ingående Eget kapital 2009-01-01	1 312	73 936	-35 327	39 921
Årets resultat			-167	-167
Övrigt totalresultat				0
Summa förmögenhetsförändringar			-167	-167
Utgående Eget kapital 2009-12-31	1 312	73 936	-35 494	39 754
Årets resultat			8 575	8 575
Övrigt totalresultat				0
Summa förmögenhetsförändringar			8 575	8 575
Utgående Eget Kapital 2010-12-31	1 312	73 936	-26 919	48 329

Rapport över kassaflöden, koncern

kSEK	Not	Koncern	
		Jan-dec 2010	Jan-dec 2009
KASSAFLÖDE FRÅN DEN LÖPANDE VERKSAMHETEN			
Resultat efter finansnetto		10 405	-328
Justeringar för poster som ej ingår i kassaflödet:			
Avskrivningar		2 418	3 062
Andel i intressebolags resultat		72	-369
Förändringar i avsättningar		5	-467
Betald skatt		-61	-1 004
Kassaflöde från den löpande verksamheten före förändringar av rörelsekapitalet		12 839	894
Kassaflöde från förändringar i rörelsekapitalet:			
Förändring av fordringar		-9 701	3 005
Förändring av kortfristiga skulder		7 461	-1 017
Kassaflöde från den löpande verksamheten		10 599	2 882
KASSAFLÖDE FRÅN INVESTERINGSVERKSAMHETEN			
Förvärv av dotterbolag/verksamheter		0	0
Förvärv av immateriella anläggningstillgångar		0	0
Förvärv av materiella anläggningstillgångar		-192	-119
Förvärv av finansiella anläggningstillgångar		0	0
Kassaflöde från investeringsverksamheten		-192	-119
KASSAFLÖDE FRÅN FINANSIERINGSVERKSAMHETEN			
Kapitaltillskott netto		0	0
Utställda personaloptioner		0	0
Nettoförändring fakturabelåning		0	0
Emissionskostnader		0	0
Kassaflöde från finansieringsverksamheten		0	0
ÅRETS KASSAFLÖDE			
Likvida medel vid årets ingång		6 950	4 187
Likvida medel vid årets utgång	25	17 357	6 950

Resultaträkning moderbolag

kSEK	Not	Moderbolag	
		Jan-Dec 2010	Jan-Dec 2009
Nettoomsättning ¹⁾		8 418	8 065
Summa intäkter		8 418	8 065
RÖRELSENS KOSTNADER			
Försäljningskostnader		-556	-2
Övriga externa kostnader	4, 5	-4 228	-4 297
Personalkostnader	6	-7 375	-7 839
Avskrivningar av materiella och immateriella anläggningstillgångar	7	-198	-266
Summa kostnader		-12 357	-12 404
Rörelseresultat	9, 10	-3 939	-4 339
RESULTAT FRÅN FINANSIELLA INVESTERINGAR			
Ränteintäkter och liknande resultatposter	12	52	402
Räntekostnader och liknande resultatposter	13	-1	-5
Finansnetto		51	397
Resultat efter finansiella poster		-3 888	-3 942
Resultat före skatt		-3 888	-3 942
Bokslutsdispositioner	8	-1 769	0
Skatt på årets resultat	14	2 504	1 053
ÅRETS RESULTAT		-3 153	-2 889

Årets resultat överensstämmer med summa totalresultat.

¹⁾ Omsättningen i moderbolaget avser koncernledning samt administration och finansförvaltning för hela koncernen.

Balansräkning moderbolag

TILLGÅNGAR	kSEK	Not	Moderbolag	
			2010-12-31	2009-12-31
ANLÄGGNINGSTILLGÅNGAR				
Immateriella anläggningstillgångar				
Internt upparbetade immateriella tillgångar		15	0	0
Royalty och kundavtal, licensrätter		15	0	0
Goodwill		15	0	0
Summa immateriella anläggningstillgångar			0	0
Materiella anläggningstillgångar				
Inventarier		16	525	531
Summa materiella anläggningstillgångar			525	531
FINANSIELLA TILLGÅNGAR				
Andelar i koncernföretag		17	43 845	43 845
Andelar i intresseföretag		18	200	200
Andra långfristiga värdepappersinnehav		19	0	0
Summa finansiella anläggningstillgångar			44 045	44 045
SUMMA ANLÄGGNINGSTILLGÅNGAR			44 570	44 576
OMSÄTTNINGSTILLGÅNGAR				
Kundfordringar		20	0	5
Fordringar hos koncernföretag		22	11 372	2 934
Skattefordran			0	350
Övriga fordringar		23	18	21
Förutbetalda kostnader och upplupna intäkter		24	432	392
Summa kortfristiga fordringar			11 822	3 702
KASSA OCH BANK		25	5 522	2 193
SUMMA OMSÄTTNINGSTILLGÅNGAR			17 344	5 895
SUMMA TILLGÅNGAR			61 914	50 471

Balansräkning moderbolag

EGET KAPITAL OCH SKULDER	kSEK	Not	Moderbolag	
			2010-12-31	2009-12-31
EGET KAPITAL				
<i>Moderbolaget enligt ÅRL</i>				
Bundet eget kapital				
Aktiekapital		26	1 312	1 312
Summa bundet eget kapital			1 312	1 312
FRITT EGET KAPITAL				
Överkursfond			36 895	36 895
Balanserat resultat			11 368	3 328
Årets resultat		27	-3 153	-2 889
Summa fritt eget kapital			45 110	37 334
SUMMA EGET KAPITAL			46 422	38 646
SKULDER				
Obeskattade reserver				
Periodiseringsfond			1 769	0
Summa obeskattade reserver			1 769	0
Kortfristiga skulder		20		
Leverantörsskulder			905	809
Skulder till koncernföretag		22	11 063	9 944
Aktuella skatteskulder			1 046	0
Övriga skulder			263	505
Upplupna kostnader och förutbetalda intäkter		28	446	567
Summa kortfristiga skulder			13 723	11 825
SUMMA SKULDER			15 492	11 825
SUMMA EGET KAPITAL OCH SKULDER			61 914	50 471
STÄLLDA SÄKERHETER OCH EVENTUALFÖRPLIKTELSE				
Ställda säkerheter		29	0	0
Eventualförpliktelser		29	0	0

Moderbolagets förändring av eget kapital

KSEK	Bundet eget kapital		Fritt eget kapital		Totalt eget kapital
	Aktiekapital	Överkursfond	Balanserat resultat	Årets resultat	
Ingående Eget Kapital 2009-01-01	1 312	36 895	937	-558	38 586
Överföring av föregående års resultat			-558	558	0
Koncernbidrag			4 002		4 002
Skatt koncernbidrag			-1 053		-1 053
Årets resultat				-2 889	-2 889
Utgående Eget Kapital 2009-12-31	1 312	36 895	3 328	-2 889	38 646
Överföring av föregående års resultat			-2 889	2 889	0
Koncernbidrag			14 828		14 828
Skatt på koncernbidrag			-3 899		-3 899
Årets resultat				-3 153	-3 153
Utgående Eget Kapital 2010-12-31	1 312	36 895	11 368	-3 153	46 422

Årets resultat överensstämmer med summa totalresultat

Kassaflödesanalys moderbolag

kSEK	Not	Moderbolag	
		Jan-Dec 2010	Jan-Dec 2009
KASSAFLÖDE FRÅN DEN LÖPANDE VERKSAMHETEN			
Resultat efter finansnetto		-3 888	-3 942
Justeringar för poster som ej ingår i kassaflödet:			
Avskrivningar		198	266
Betald skatt		0	-160
Kassaflöde från den löpande verksamheten före förändringar av rörelsekapitalet		-3 690	-3 836
Kassaflöde från förändringar i rörelsekapitalet:			
Förändring av fordringar		6 358	12 215
Förändring av kortfristiga skulder		852	-6 936
Kassaflöde från den löpande verksamheten		3 520	1 443
KASSAFLÖDE FRÅN INVESTERINGSVERKSAMHETEN			
Förvärv av dotterbolag/verksamheter	17,30	0	-100
Förvärv av immateriella anläggningstillgångar		0	0
Förvärv av materiella anläggningstillgångar		-1 91	-87
Förvärv av finansiella anläggningstillgångar		0	0
Kassaflöde från investeringsverksamheten		-191	-187
KASSAFLÖDE FRÅN FINANSIERINGSVERKSAMHETEN			
Kapitaltillskott netto		0	0
Utställda personaloptioner		0	0
Nettoförändring fakturabelåning		0	0
Emissionskostnader		0	0
Kassaflöde från finansieringsverksamheten		0	0
ÅRETS KASSAFLÖDE		3 329	1 256
Likvida medel vid årets ingång		2 193	937
Likvida medel vid årets utgång	25	5 522	2 193

Noter

NOT 1 REDOVISNINGS- OCH VÄRDERINGSSPRINCIPER

Allmän information

Wise Group AB (publ), är ett svenskt aktiebolag med organisationsnummer 556686-3576, med säte i Stockholm, Sverige. Adressen till huvudkontoret är Sveavägen 13, Box 22109, 104 22 Stockholm. Bolaget inregistrerades hos Bolagsverket den 2 september 2005. Nuvarande firma registrerades den 5 april 2007. Nuvarande verksamhet inklusive aktier i dotterbolag överfördes till bolaget den 1 mars 2007, från Wise Group AB (publ) numera Dagon AB.

Wise Group är ett moderbolag som äger, startar och utvecklar specialbolag inom rekrytering, bemanning och HR/Personalområdet. För närvarande finns det fyra affärsområden med sex verksamheter inom koncernen, alla med tjänster inom personalområdet/HR. Vi erbjuder en heltäckande portfölj av tjänster för såväl operativ som strategisk HR. Genom att förstå våra kunders affärer och se hela HR-processen som ett verktyg för att nå uppsatta affärs mål gör vi våra kunder mer lönsamma. Wise har kontor i Stockholm, Göteborg, Malmö, Linköping och Borås. Bolaget har varit noterat på OMX Den Nordiska Börsen, First North sedan 2007, First North Premier sedan 2009. Mangold Fond-kommission är Certified Adviser. Koncernredovisningen för Wise Group AB för det räkenskapsår som slutar den 31 december 2010 har godkänts av styrelsen och VD/Koncernchef för publicering den 17 mars 2011 och kommer att föreläggas årsstämman den 7 april 2011 för fastställande.

Uttalande om överensstämmelse med tillämpade regelverk

Koncernredovisningen är upprättad i enlighet med IFRS. Eftersom moderbolaget är ett noterat bolag inom EU tillämpas bara av EU godkända IFRS. Koncern-redovisningen är vidare upprättad i enlighet med svensk lag genom tillämpning av Rådet för Finansiell rapporterings rekommendation RFR1 (kompletterande redovisningsregler för koncerner).

Moderbolagets årsredovisning är upprättad i enlighet med svensk lag och med tillämpning av Rådet för Finansiell rapporterings rekommendation RFR2 (Redovisning för juridiska personer). Detta innebär att IFRS tillämpas med de avvikelser som framgår av avsnittet Moderbolagets redovisningsprinciper. Följande nya standarder och tolkningsuttalande som kan ha betydelse för koncernen har utgivits av IASB samt IFRIC. Tillämpade redovisningsprinciper överensstämmer med dem som tillämpades föregående år.

Följande ny standard har tillämpats under 2010.

IFRS 3 Rörelseförvärv, omarbetad samt IAS 27 Koncernredovisning och separata finansiella rapporter, ändrad medför bland annat följande ändringar: definitionen av rörelse ändras, villkorade köpeskillningar ska fastställas till verkligt värde vid förvärvstidpunkten och effekter av omvärdering av skulder relaterade till villkorade köpeskillningar redovisas som en intäkt eller kostnad i årets resultat. De marbetade och ändrade standarderna kommer endast att ha framåtriktade effekter för Wise Group AB.

Ändrade redovisningsprinciper 2011

Ett antal nya eller ändrade standarder och tolkningsuttalanden träder i kraft under 2011 och framåt och har inte förtidstillämpats vid upprättandet av dessa finansiella rapporter. Nyheter eller

ändringar som blir tillämpliga från och med räkenskapsår efter 2011 och framåt planeras inte att förtidstillämpas. I den mån förväntade effekter på de finansiella rapporterna av tillämpningen av nedanstående nya eller ändrade standarder och tolkningsuttalanden inte beskrivs nedan, har Wise Group ännu inte gjort en bedömning av dess effekter.

Ändrad IAS 24, Upplýsingar om närstående innebär ändringar i närståendedefinitionen vilket medför att några speciella relationer tillkommer till närståendekategorin, medan några andra försvinner. Utöver IAS 24, Upplýsingar om närstående, ändrad tillkommer ändringar i IAS 32 Finansiella instrument: Klassificering avseende klassificering av nyemissioner samt IFRIC 19 Utsläckning av finansiella skulder med egetkapitalinstrument.

Grunder för upprättandet av redovisningen

Koncernredovisningen baseras på historiska anskaffningsvärden, i förekommande fall med undantag för derivativa finansiella instrument, finansiella tillgångar tillgängliga för försäljning och finansiella tillgångar värderade till verkligt värde via resultaträkningen som redovisas till verkligt värde. Det redovisade värdet på de tillgångar och skulder som säkrats, och som normalt redovisas till anskaffningsvärde, justeras för förändringar i de verkliga värden som hänför sig till de risker som säkrats (säkring av verkligt värde). Alla belopp anges, om inget annat sägs, i tusental svenska kronor (kSEK).

Uppskattningar och bedömningar

För att upprätta redovisningen enligt god redovisnings-sed gör styrelsen och företagsledningen bedömningar och antaganden som påverkar företagets resultat och ställning samt lämnad information i övrigt. Bedömningarna och antagandena baseras på historiska erfarenheter och ses över regelbundet. Bedömningar gjorda av företagsledningen vid tillämpningen av IFRS, som har betydande inverkan på redovisningen och gjorda uppskattningar som kan medföra väsentliga justeringar i påföljande års redovisningar, beskrivs närmare i not 31.

Klassificeringar i balansräkningen

Anläggningstillgångar och långfristiga skulder består i allt väsentligt av belopp som förväntas återvinnas eller betalas efter mer än tolv månader räknat från balansdagen. Omsättningstillgångar och kortfristiga skulder består av belopp som förväntas återvinnas eller betalas inom tolv månader räknat från balansdagen. Koncernens verksamhetscykel bedöms understiga ett år.

Koncernredovisning

Koncernens redovisning omfattar Wise Group AB (publ) och samtliga bolag där moderbolaget direkt eller indirekt har ett bestämmande inflytande dvs i normalfallet innehar mer än 50 procent av rösterna. Ett dotterföretag inkluderas i koncernredovisningen från den dagen då moderbolaget får bestämmande inflytande över dotterföretaget. Ett dotterföretag exkluderas ur koncernredovisningen från den dag då det bestämmande inflytandet upphör. Koncerninterna tillgångar och skulder, intäkter och kostnader samt vinster och förluster från transaktioner mellan bolagen elimineras. Som intresseföretag klassificeras alla företag som Wise Group AB (publ) har ett betydande intresse men inte bestämmande inflytande.

Noter

Rörelseförvärv

Förvärvade bolag ingår i koncernen från förvärvstidpunkten. I koncernens egna kapital ingår därför endast den del av dotterföretagens egna kapital som tillkommit efter förvärvet. Förvärvade bolag intas i koncernens bokslut enligt förvärvsmetoden. Metoden innebär att identifierbara förvärvade tillgångar och skulder samt eventalförpliktelser värderas till verkligt värde vid förvärvstidpunkten, vilket utgör koncernmässiga anskaffningsvärden oavsett eventuellt minoritetsintresse. Anskaffningskostnaden för ett förvärv utgörs av verkligt värde på tillgångar som lämnats som ersättning och uppkomna eller övertagna skulder per överlättelsedagen. Kostnader hänförliga till förvärv redovisas som en kostnad i den period de uppstår. Eventuella positiva skillnader mellan anskaffningskostnaden för aktierna och koncernens andel av det koncernmässiga anskaffningsvärdet på de förvärvade nettotillgångarna redovisas som koncernmässig goodwill. Är skillnaden negativ redovisas den direkt i resultaträkningen. Tillgångar med obestämt livslängd såsom goodwill skrivs inte av, utan prövas regelbundet för eventuellt nedskrivningsbehov. En analys av nedskrivningsbehovet sker årligen och därutöver vid indikation på nedskrivningsbehov.

Intressebolag

Intressebolag redovisas i koncernbokslutet enligt kapitalandelsmetoden och värderas inledningsvis till anskaffningsvärde. Med intressebolag avses bolag i vilka Wise Group direkt eller indirekt har ett betydande inflytande. Värdet av andelarna i balansräkningen förändras med Wise Groups andel av intressebolagets resultat efter skatt minskat med erhållna utdelningar.

Segmentsrapportering

Ett rörelsesegment är en redovisningsmässigt identifierbar del av företaget som bedriver en affärsverksamhet från vilken den kan få intäkter och kostnader. IFRS 8, Rörelsesegment tillämpas som redovisningsnorm. Segmentets rörelseresultat granskas av styrelse och VD samt fristående finansiell information finns tillgänglig. Affärssegmenten är fyra stycken: OnLine, Consulting, Professionals och K2.

Utländska valutor

Koncernens funktionella valuta är SEK. Transaktioner i utländsk valuta omräknas till svenska kronor till transaktionsdagens kurs. Fordringar och skulder i utländsk valuta värderas till balansdagens kurs. Kursdifferenser på rörelsefordringar och rörelseskulder ingår i rörelseresultatet, medan differenser på finansiella fordringar och skulder redovisas bland finansiella poster.

Intäkter

Koncernens nettoomsättning utgörs av försäljning av tjänster, abonnemang och medlemskap i nätverk. Försäljning redovisas netto efter moms. Intäkter från försäljning av abonnemang och nätverksmedlemskap löper på ett år eller längre från att de tecknats och redovisas fördelat över abonnemangens löptid. Tjänsteuppdrag på löpande räkning redovisas i den period som tjänsterna utförs, d v s intäkter redovisas i den period då de intjänats. För utförda uppdrag till fastpris redovisas inkomsten och de utgifter som är hänförliga till uppdraget som intäkt respektive kostnad i förhållande till uppdragets färdigställandegrad på balansdagen (successiv vinstavräkning). Färdigställandegraden fastställs på basis av nedlagda kostnader. För vissa tjänsteuppdrag beräknas

färdigställandegraden genom förhållandet mellan nedlagda utgifter per balansdagen och uppdragets totala utgifter med hänsyn tagen till eventuella förlustrisker. Ränteintäkter intäktsredovisas över löptiden med tillämpning av effektivräntemetoden. Utdelningsintäkter redovisas när rätten att erhålla betalning har fastställts.

Ersättning till anställda

Koncernens planer för ersättning efter avslutad anställning omfattar avgiftsbestämda pensionsplaner. I avgiftsbestämda planer betalar företaget fastställda avgifter till en separat juridisk enhet. När avgiften är betald har företaget inga ytterligare förpliktelser. Ersättning till anställda i form av lön och pension redovisas som kostnad under den period när de anställda utfört de tjänster som ersättningen avser.

Lånekostnader

Ränteutgifter belastar resultatet för den period det avser. Koncernen har inga övriga kostnader för lån.

Inkomstskatter

Redovisade inkomstskatter innefattar aktuell skatt och uppskjuten skatt. Aktuell skatt innefattar skatt som skall betalas eller erhållas avseende aktuellt år, justeringar avseende tidigare års aktuella skatt. Uppskjuten skatt beräknas på skillnader mellan redovisade och skattemässiga värden på tillgångar och skulder. Värdering av samtliga skatteskulder/fordringar sker till nominella belopp och görs enligt de skatteregler och skattesatser som är beslutade eller som är aviserade och med stor säkerhet kommer att fastställas. För poster som redovisas i resultaträkningen, redovisas även därmed sammanhängande skatteeffekter i resultaträkningen. Skatteeffekter av poster som redovisas direkt mot eget kapital, redovisas mot eget kapital. Uppskjuten skattefordran avseende underskottsavdrag och andra avdragsgilla temporära skillnader redovisas i den utsträckning det är sannolikt att avdraget kan avräknas mot överskott vid framtida beskattning.

Immateriella anläggningstillgångar

Goodwill

Koncernens goodwill avser i sin helhet goodwill som uppkommit i samband med företagsförvärv och utgörs av det belopp varmed anskaffningsvärdet överstiger det verkliga värdet på koncernens andel i förvärvade dotterföretags nettotillgångar vid förvärvstillfället. Goodwill prövas årligen, eller så snart indikation finns på värdenedgång, för att identifiera eventuellt nedskrivningsbehov. Redovisning sker till anskaffningsvärde minskat med eventuella ackumulerade nedskrivningar.

Royalty

I samband med förvärv av Wise Professionals AB identifierade bolaget koncernmässiga övervärden i form av kassaflöden från framtida royaltyintäkter från moderbolaget. Kassaflödena har diskonterats till en räntesats motsvarande vägd genomsnittlig kapitalkostnad och aktiverats som immateriell tillgång.

Licensrätter

Förvärvade programvarulicenser aktiveras på basis av de kostnader som uppstått då den aktuella programvaran förvärvats. Dessa kostnader skrivs av under den bedömda nyttjandeperioden, normalt fem år.

Noter

Utgifter för utveckling av tjänster

Utvecklingskostnader för internt genererade immateriella tillgångar redovisas i balansräkningen i enlighet med IAS 38, Immateriella tillgångar. Tillgångarna utgörs av tjänstepaket för OnLine-tjänster i affärsområdet OnLine samt tjänstepaket i affärsområdet Consulting. Utgifter för utveckling som uppkommer efter det att beslut fattats om att projektet kommer att fullföljas och förutsättningar härför föreligger redovisas som tillgång.

Materiella anläggningstillgångar

Materiella anläggningstillgångar redovisas till anskaffningsvärde minskat med avskrivningar och eventuella nedskrivningar. I anskaffningsvärdet ingår utgifter som direkt kan hänföras till förvärvet av tillgången. Utgifter för reparation och underhåll kostnadsförs löpande.

Avskrivningar

Det finns tillgångar med obestämbar livslängd (goodwill) och det finns tillgångar med begränsad nyttjandetid. Avskrivningarna baseras på beräknad nyttjandeperiod enligt nedan. Nyttjandeperioden prövas vid varje bokslutstillfälle. Avskrivningarna baseras på anskaffningsvärden vilka efter avdrag för eventuella restvärden fördelas linjärt över uppskattad nyttjandeperiod. Avskrivningarna baseras på nedanstående nyttjandeperioder:

- Affärssystemplattform 7 år
- Programlicenser 5 år
- Internt upparbetade tjänstepaket 5 – 10 år
- Inventarier 5 år
- Datorer 3 år

Leasing

Operationell leasing

Utgifter för leasingavgifter avseende avtal där uthyraren i allt väsentligt står för de risker och rättigheter som normalt förknippas med ägande kostnadsförs linjärt över leasingperioden. Koncernen har ingått hyresavtal av operationell natur främst beträffande lokaler.

Nedskrivningar

Vid varje bokslutstillfälle bedöms om det föreligger någon indikation på nedskrivningsbehov av de redovisade värdena för koncernens tillgångar. Om det finns indikation beräknas en tillgångs återvinningsvärde. Nedskrivning görs när det redovisade värdet överstiger återvinningsvärdet för en tillgång. Återvinningsvärdet är det högsta av nettoförsäljningsvärdet och nyttjandevärdet. Nyttjandevärdet beräknas genom en uppskattning av framtida in- och utbetalningar, vilka diskonteras till nuvärde.

Finansiella instrument

Finansiella instrument som redovisas i balansräkningen inkluderar likvida medel, värdepapper, andra finansiella fordringar, kundfordringar, leverantörsskulder och låneskulder, dessa klassificeras som låne och kundfordringar, tillgängliga för försäljning samt övriga finansiella skulder.

Kundfordringar

Kundfordringar redovisas till det belopp som förväntas inflyta efter avdrag för osäkra fordringar som bedömts individuellt.

Nedskrivningar av kundfordringar redovisas i rörelsens kostnader.

Likvida medel

Likvida medel består av kassamedel samt omedelbart tillgängliga tillgodohavanden hos banker och motsvarande institut samt kortfristiga likvida placeringar med en löptid från anskaffningstidpunkten understigande tre månader vilka är utsatta för endast en obetydlig risk för värdefluktuationer.

Placeringar

Finansiella tillgångar som är placeringar redovisas till verkligt värde. Sådana poster klassificeras antingen som finansiella tillgångar som kan säljas eller som finansiella tillgångar värderade till verkligt värde via resultaträkningen. Värdeförändringar på tillgångar som kan säljas redovisas direkt mot eget kapital i fond för verkligt värde. Vid avyttring av sådan tillgång omförs beloppet i fond för verkligt värde till resultaträkningen.

Leverantörsskulder och övriga icke räntebärande skulder

Leverantörsskulder och övriga rörelserelaterade icke räntebärande skulder har kort förväntad löptid och värderas till nominellt belopp.

Finansiella skulder/upplåning

Skulder redovisas till erhållet belopp efter avdrag för transaktionskostnader. Efter anskaffningstidpunkten värderas lånen till upplupet anskaffningsvärde enligt effektivräntemetoden.

Avsättningar

Som avsättning redovisas legala eller informella förpliktelser som är hänförliga till räkenskapsåret eller tidigare räkenskapsår och som på balansdagen är säkra eller sannolika till sin förekomst men ovissa till belopp eller den tidpunkt då de ska infrias.

Kassaflödesanalys

Kassaflödesanalysen upprättas enligt indirekt metod. Likvida medel avser kassa- och banktillgodohavanden. Det redovisade kassaflödet omfattar endast transaktioner som medför in- eller utbetalningar.

Eventualförpliktelser

En eventualförpliktelse redovisas när det finns ett möjligt åtagande som härrör från inträffade händelser och vars förekomst bekräftas av en eller flera osäkra framtida händelser eller när det finns ett åtagande som inte redovisas som en skuld eller avsättning på grund av att det inte är troligt att ett utflöde av resurser kommer att krävas.

Risker och känsligheter

Wise Groups verksamhet och lönsamhet påverkas av en rad yttre och inre faktorer, vilket bolaget kan påverka i större eller mindre omfattning. Se vidare not 33 Risker och känsligheter.

Moderbolagets redovisningsprinciper

Moderbolaget följer årsredovisningslagen och Rådet för Finansiell rapporterings rekommendation RFR2, redovisning för juridiska personer. RFR2 innebär att moderbolaget ska följa IFRS/IAS så långt det är möjligt. Skillnaderna mellan moderbolagets och koncernens redovisningsprinciper beror främst på Årsredovisningslagen.

Noter

I följande fall överensstämmer moderbolagets redovisningsprinciper inte fullt ut med IFRS:

Moderbolaget tillämpar ej värderingsreglerna i IAS 39, Finansiella instrument. I moderbolaget värderas finansiella anläggningstillgångar till anskaffningsvärde med avdrag för eventuella nedskrivningar och finansiella omsättningstillgångar till lägsta värdets princip. Intressebolag och dotterbolag redovisas enligt anskaffningsvärdemetoden.

Koncernbidrag och aktieägartillskott för juridiska personer.

Bolaget redovisar koncernbidrag och aktieägartillskott i enlighet med Rådet för finansiell rapporterings utgivna uttalanden gällande för noterade företag. Aktieägartillskott förs direkt mot eget kapital hos mottagaren och aktiveras i aktier och andelar hos givaren, i den mån nedskrivning ej erfordras. Koncernbidrag redovisas enligt ekonomisk innebörd. Det innebär att koncernbidrag som lämnats och erhållits i syfte att minimera koncernens totala skatt redovisas direkt mot balanserade vinstmedel efter avdrag för dess aktuella skatteeffekt.

Noter

Not 2 RAPPORTERING PER RÖRELSESEGMENT 2010

Ett rörelsesegment är en redovisningsmässigt identifierbar del av företaget som bedriver en affärsverksamhet från vilken den kan få intäkter och kostnader. IFRS 8, Rörelsesegment tillämpas som redovisningsnorm. Segmentets rörelseresultat granskas av styrelse och VD samt fristående finansiell information finns tillgänglig. Affärssegmenten är fyra stycken: OnLine, Consulting, Professionals och K2.

kSEK	OnLine	Professionals	Consulting	K2	Eliminering OHkostnader
Nettoomsättning	26 972	39 394	32 116	31 860	-1 952
Rörelseresultat¹	1 541	4 385	2 441	6 075	-4 066
Finansnetto	19	12	23	-5	-20
Resultat efter finansiella poster	1 560	4 397	2 464	6 070	-4 086
	2010-12-31	2010-12-31	2010-12-31	2010-12-31	2010-12-31
Imateriella tillgångar	4 087	0	20	0	0
Goodwill	360	8 807	5 266	23 026	0
Övriga tillgångar ²	16 381	17 181	7 491	14 774	-12 339
Summa tillgångar	20 828	25 988	12 777	37 800	-12 339
Skulder ²	20 609	25 056	10 802	11 215	-30 957
Summa skulder	20 609	25 056	10 802	11 215	-30 957
Investeringar anläggningstillgångar ²	0	0	0	0	192
Av- och nedskrivning	-1 905	-4	-56	-126	-327
Omföring av goodwill	0	0	0	0	0

2009

kSEK	OnLine	Professionals	Consulting	K2	Eliminering OHkostnader
Nettoomsättning	27 251	18 521	24 133	20 494	-931
Rörelseresultat¹	4 303	-836	1 221	-1 048	-4 738
Finansnetto	10	4	10	-19	765
Resultat efter finansiella poster	4 313	-832	1 231	-1 067	-3 973
	2009-12-13	2009-12-13	2009-12-13	2009-12-13	2009-12-13
Imateriella tillgångar	5 989	129	77		
Goodwill	360	8 807	5 266	23 026	
Övriga tillgångar ²	9 742	7 241	7 382	13 523	-13 123
Summa tillgångar	16 091	16 177	12 725	36 549	-13 123
Skulder ²	15 351	6 340	5 457	9 785	-8 269
Summa skulder	15 351	6 340	5 457	9 785	-8 269
Investeringar anläggningstillgångar ²	14	0	0	19	87
Av- och nedskrivning	-2 153	-19	-87	-148	-655
Omföring av goodwill	360	-360	0	0	0

¹⁾ Vissa centrala overheadkostnader ej fördelade på affärsområdena.

²⁾ Fordringar och skulder koncernbolag elimineras i elimineringskolumnen. Moderbolagets nettofordran redovisas ej i denna segmentsrapportering.

³⁾ Materiella och immateriella anläggningstillgångar

Koncernens huvudsakliga omsättning sker i Sverige endast ca 0,5 procent sker till utlandet. Koncernens fem största kunderna svara tillsammans endast för cirka fem procent av företagens omsättning. Se vidare not 33 Risker och känsligheter.

Noter

Not 3 NETTOMSÄTTNING PER AFFÄRSOMRÅDE

2010

kSEK	OnLine	Professionals	Consulting	K2	Eliminering OHkostnader
Extern nettoomsättning	26 889	38 235	31 481	31 497	
Intern nettoomsättning	69	1 159	635	363	-1 952
Periodiserad intäkt	14				
Nettoomsättning efter periodisering	26 972	39 394	32 116	31 860	-1 952
Rörelseresultat efter periodisering ^{1,2}	1 740	4 385	2 441	6 075	-4 066
Periodiserade intäkter och kostnader ³	-199				
Rörelseresultat	1 541	4 385	2 441	6 075	-4 066

2009

kSEK	OnLine	Professionals	Consulting	K2	Eliminering OHkostnader
Extern nettoomsättning	26 580	17 805	24 005	20 269	
Intern nettoomsättning	18	716	128	225	-931
Periodiserad intäkt	653				
Nettoomsättning efter periodisering	27 251	18 521	24 133	20 494	-931
Rörelseresultat efter periodisering ^{1,2}	4 396	-836	1 221	-1 048	-4 738
Periodiserade intäkter och kostnader ³	-93				
Rörelseresultat	4 303	-836	1 221	-1 048	-4 738

¹⁾ Rörelseresultat före periodisering av abonnemangsentäkter

²⁾ Efter fördelning av gemensamma rörelsekostnader och management fee. Vissa centrala overheadkostnader ej fördelade på affärsområdena.

³⁾ Periodiserade kostnader avser partnerarvode periodiseras löpande med intäktsperiodiseringen

Not 4 UPPLYSNING OM REVISORS ARVODE

kSEK

	Koncern		Moderbolag	
	2010	2009	2010	2009
Revisionsuppdrag				
Ernst&Young	330	360	185	160
Övriga uppdrag				
Ernst&Young	12	9	12	9
Revisionsverksamhet utöver revisionsuppdraget	0	0	0	0
Skatterådgivning	0	0	0	0
Summa	342	369	197	169

Med revisionsuppdrag avses granskning av årsredovisningen och bokföringen samt styrelsens och verkställande direktörens förvaltning, övriga arbetsuppgifter som det ankommer bolagets revisor att utföra samt rådgivning eller annat biträde som föranletts av iakttagelser vid sådan granskning eller genomförandet av sådana övriga arbetsuppgifter. Allt annat är andra uppdrag.

Noter

Not 5 LEASINGAVTAL

Bolaget har ingått hyresavtal av operationell natur enligt nedan .

kSEK	Koncern		Moderbolag	
	2010	2009	2010	2009
Årets hyresavgifter har uppgått till ¹	4 901	5 341	671	820
Avgifter som förfaller:				
Inom ett år	9 687	2 499	421	310
Mellan ett och fem år	12 073	585	907	12
Längre än fem år	0	0	0	0

¹Varav lokalhyror koncernen 4 141 kSEK (4 443) och moderbolaget 377 kSEK (356).

Not 6 PERSONAL, LEDNING OCH STYRELSE

	Koncern		Moderbolag	
	2010	2009	2010	2009
MEDELANTAL ANSTÄLLDA				
Män	39	33	5	5
Kvinnor	82	66	6	7
Summa	121	99	11	12

	Koncern		Moderbolag	
	2010	2009	2010	2009
LÖNER OCH STYRELSEARVODEN				
Styrelsen, verkställande direktören	1 555	1 330	1 555	1 330
Övriga anställda	54 014	41 423	3 656	4 163
Summa	55 569	42 753	5 211	5 493

	Grundlön/ styrelsearvode	Rörlig ersättning	Pensions- kostnad	Övriga ersättningar	Summa
Styrelsens ordförande Erik Mitteregger	150				150
Styrelseledamot Peter Birath	60				60
Styrelseledamot Ewa Lagerqvist	60				60
Styrelseledamot Torvald Thedéen	60				60
VD/Koncernchef, styrelseledamot Stefan Rossi	1 225		360		1 585
Övriga ledande befattningshavare (8 pers)	5 474	1 217	646		7 337
Summa	7 029	1 217	1 006	0	9 252

STYRELSEN

Till styrelsens ledamöter utgår styrelsearvode om sammanlagt 330 kSEK (330), varav 150 kSEK (150) till styrelsens ordförande.

VD-Koncernchef

Till VD/Koncernchef har för 2010 utgått lön och andra ersättningar om 1 585 kSEK (1 360), varav 0 kSEK (0) avser bonus. Ersättning till VD/Koncernchef beslutas av styrelsen. VD/Koncernchef har rätt till pensionsförsäkring om 30% av lön. För VD/Koncernchef gäller en ömsesidig uppsägningstid om tre månader. Vid uppsägning från företaget utgår inget avgångsvederlag.

Noter

ÖVRIGA LEDANDE BEFATTNINGSHAVARE

Till övriga ledande befattningshavare har utgått lön och andra ersättningar om 7 337 kSEK (5 779). Ersättning till ledande befattningshavare beslutas av VD/Koncernchef. Kriterierna för fastställande ska baseras på arbetsuppgifternas betydelse, krav på kompetens, erfarenhet och prestation samt att ersättningen består av följande delar: fast grundlön, pensionsförmåner, sjukförsäkring, grupplivförsäkring och för personer i ledningsgruppen med direkt försäljningspåverkande befattningar utgår kortsiktig rörlig ersättning relaterad till uppnådda resultatmål. Ömsesidig uppsägningstid för ledande befattningshavare är tre - sex månader. Vid uppsägning från företagets sida utgår inget avgångsvederlag.

SOCIALA KOSTNADER	Koncern		Moderbolag	
	2010	2009	2010	2009
Pensionskostnader för styrelsen, VD/Koncernchef	360	360	360	360
Pensionskostnader övriga anställda	2 429	2 170	179	229
Sociala avgifter enligt lag och avtal	18 038	13 893	1 730	1 903
Summa	20 827	16 423	2 269	2 492

PENSIONSFRÖPLIKTELSE

Nuvarande styrelse och verkställande direktör	0	0	0	0
Tidigare styrelse och verkställande direktör	0	0	0	0
Kostnader för avgiftsbestämd pensionsplan	0	0	0	0

SJUKFRÅNVARO MODERBOLAGET

	Sjuk/frånvaro (%) ¹
Total sjukfrånvaro	4%
Långtidssjukfrånvaro	0%

¹Total sjukfrånvaro anges i procent av de anställdas sammanlagda ordinarie arbetstid. Långtidssjukfrånvaron är den andel av sjukfrånvaron som avser frånvaro under en sammanhängande tid av 60 dagar eller mer. Uppgift om sjukfrånvaro anges enligt ÅRL 5:18a

KÖNSFÖRDELNING FÖRETAGSLEDNING

	Koncern		Moderbolag	
	2010	2009	2010	2009
Fördelningen mellan män och kvinnor i företagens styrelse				
Kvinnor	1	1	1	1
Män	4	4	4	4
Fördelningen mellan män och kvinnor i företagsledningen				
Kvinnor	3	2	3	2
Män	6	6	6	6

Not 7 AVSKRIVNINGAR OCH NEDSKRIVNINGAR

kSEK	Koncern		Moderbolag	
	2010	2009	2010	2009
Internt upparbetade immateriella tillgångar	1 959	2 237	0	0
Royalty, övervärden, licensrätter och varumärken	129	390	0	2
Goodwill	0	0	0	0
Inventarier	330	435	198	264
Summa	2 418	3 062	198	266

Noter

Not 8 ÅRETS AVSÄTTNING TILL PERIODISERINGSFOND

kSEK

	Koncern		Moderbolag	
	2010	2009	2010	2009
Periodiseringsfond tax 2011	0	0	-1 769	0
Summa	0	0	-1 769	0

Not 9 KÖP OCH FÖRSÄLJNING MELLAN KONCERNBOLAG

Av moderbolagets totala inköp avser 11,3 procent (0,3) inköp av tjänster från andra bolag inom Wise Group koncernen. Av moderbolagets totala försäljning avser 96,7 procent (98,1) försäljning till andra bolag inom Wise Group koncernen.

Not 10 TRANSAKTIONER MED NÄRSTÅENDE

Wise Group koncernens transaktioner med närstående, utöver de som omfattas av koncernredovisningen, utgörs huvudsakligen av transaktioner med intresseföretaget. Under året har licensrättigheter avseende systemplattformen Sign Form fakturerats Sign Form AS, Norge till ett värde av 0kSEK (71). Ersättning gällande VD/koncernchef och styrelse se not 6.

Not 11 RESULTAT FRÅN ANDELAR I INTRESSEBOLAG

kSEK

	Koncern		Moderbolag	
	2010	2009	2010	2009
Andel av resultat i intressebolag	-72	369	0	0
Summa	-72	369	0	0

Bolaget ägde per den 31 december, 2010 38,0 % av det norska bolaget SignForm AS.

Not 12 RÄNTEINTÄKTER OCH LIKNANDE POSTER

kSEK

	Koncern		Moderbolag	
	2010	2009	2010	2009
Realisationsvinst ¹	33	379	33	379
Ränteintäkter	79	71	19	23
Summa	112	450	52	402

¹Realisationsvinst vid avyttring av aktier i Sign Form Danmark A/S, avyttringen skedde 2008.

Not 13 RÄNTEKOSTNADER OCH LIKNANDE POSTER

kSEK

	Koncern		Moderbolag	
	2010	2009	2010	2009
Räntekostnader	-11	-49	-1	-5
Summa	-11	-49	-1	-5

Noter

Not 14 SKATT PÅ ÅRETS RESULTAT

kSek

	Koncern		Moderbolag	
	2010	2009	2010	2009
Aktuell skattekostnad	-1 418	0	2 504	1 053
Uppskjuten skatteintäkt avseende temporära skillnader				
Uppskjuten skattekostnad avseende temporära skillnader	-412	161	0	0
Redovisad skattekostnad	-1 830	161	2 504	1 053

Följande skatt gäller poster som redovisats direkt mot eget kapital

Skatt hänförligt till koncernbidrag	0	0	-3 899	-1 053
-------------------------------------	---	---	--------	--------

Skillnaden mellan bolagets skattekostnad och skattekostnad baserad på gällande skattesats består av följande komponenter.

Redovisat resultat före skatt	10 405	-328	-3 887	-3 942
Skatt enligt gällande skattesats	-2 737	86	1 022	1 037
Skatteeffekt av kostnader som inte är skattemässigt avdragsgilla	-65	-91	-2	-14
Skatteeffekt av ej skattepliktiga intäkter	0	4	0	0
Skatteeffekt av ej skattepliktig kapitalvinst	-19	103	9	100
Skatteeffekt av periodiseringsfond	12	-12	465	0
Skatteeffekt av vinst i intressebolag	0	97	0	0
Skatteeffekt av återförd nedskrivning	25	0	26	0
Ej beaktad uppskjuten skatt i underskottsavdrag	984	-70	984	-70
Skatt hänförlig till tidigare år	-30	44	0	0
Redovisad skattekostnad/intäkt	-1 830	161	2 504	1 053

Skattesats

Den gällande skattesatsen är skattesatsen för inkomståret i koncernen. Skattesatsen är 26,3% (26,3%)

Temporära skillnader

Temporära skillnader föreligger i de fall tillgångarnas eller skuldernas redovisade respektive skattemässiga värden är olika. Temporära skillnader avseende följande poster har resulterat i uppskjutna skatteskulder och uppskjutna skattefordringar.

	Koncern		Moderbolag	
	2010	2009	2010	2009
Uppskjutna skattefordringar				
Uppskjutna skattefordringar	86	1 070	86	1 070
Summa uppskjutna skattefordringar	86	1 070	86	1 070

Moderbolagets ackumulerade skattemässiga underskott uppgår till 326 kSEK (4 067 kSEK). Det skattemässiga värdet av underskottsavdragen med gällande skattesats om 26,3 procent uppgår till 86 kSEK(1 070 kSEK). Koncernens ackumulerade skattemässiga underskott uppgår till 326 kSEK (4 067kSEK) Det skattemässiga värdet av underskottsavdragen med gällande skattesats om 26,3 procent uppgår till 86 kSEK(1 070 kSEK).

I intressebolaget Sign Form AS föreligger inga ackumulerade skattemässiga underskott.

Noter

Uppskjutna skatteskulder	Koncern		Moderbolag	
	2010	2009	2010	2009
Royalty	0	34	0	0
Kundavtal	0	0	0	0
Obeskattade reserver	1 026	576	0	0
Summa uppskjutna skatteskulder	1 026	610	0	0

Uppskjuten skatt avseende royalty och kundavtal har identifierats i samband med förvärv av dotterbolaget Wise Professionals AB. Uppskjuten skatt löses upp under fem år i takt med att övervärden på tillgångarna skrivs av. Kundavtalen har löpt ut i snabbare takt än planerat varför ingående uppskjuten skatt på dessa lösts upp tidigare.

Not 15 IMMATERIELLA ANLÄGGNINGSTILLGÅNGAR

kSEK	Koncern		Moderbolag	
	2010	2009	2010	2009
IMMATERIELLA ANLÄGGNINGSTILLGÅNGAR¹				
Ingående anskaffningsvärden	15 753	15 861	0	11 207
Försäljningar/utrangeringar	0	-108	0	-11 207
Utgående ackumulerade anskaffningsvärden	15 753	15 753	0	0
Ingående avskrivningar	-9 687	-7 557	0	-3 065
Årets avskrivningar	-1 959	-2 237	0	0
Försäljningar/utrangeringar	0	107	0	3065
Utgående ackumulerade avskrivningar	-11 646	-9 687	0	0
Utgående planenligt restvärde	4 107	6 066	0	0
ROYALTY OCH KUNDAVTAL²				
Ingående anskaffningsvärden	10 480	10 480	693	693
Utgående ackumulerade anskaffningsvärden	10 480	10 480	693	693
Ingående avskrivningar	-10 351	-9 961	-693	-693
Årets avskrivningar	-129	-390	0	0
Utgående ackumulerade avskrivningar	-10 480	-10 351	-693	-693
Utgående planenligt restvärde	0	129	0	0
GOODWILL				
Ingående anskaffningsvärden	37 459	37 459	0	0
Utgående ackumulerade anskaffningsvärden	37 459	37 459	0	0
Ingående avskrivningar	0	0	0	0
Årets avskrivningar	0	0	0	0
Utgående ackumulerade avskrivningar	0	0	0	0
Utgående planenligt restvärde	37459	37459	0	0

¹⁾ Ingående värden omräknade till följd av aktivering av internt utarbetade immateriella tillgångar

²⁾ Avser nedskrivning av koncernmässiga övervärden i kundavtal.

Noter

IMMATERIELLA ANLÄGGNINGSTILLGÅNGAR

Internt upparbetade immateriella anläggningstillgångar:

Koncernens internt upparbetade immateriella anläggningstillgångar består uteslutande av aktiverade utgifter för utveckling av tjänstepaket inom affärsområdet OnLine. Aktiverade utvecklingskostnader skrivs av enligt plan jämt över tillgångarnas nyttjandeperioder som uppgår till mellan 5 och 10 år. Kvarstående nyttjandeperioder för redovisade anläggningstillgångar uppgår till mellan 1-5 år.

Licensrätter:

År 2006 implementerade koncernen en ny teknisk plattform. Plattformen togs i drift i november samma år. Investeringen, som omfattar system för webbpublicering, ekonomi och CRM, uppgår till totalt 4,2 MSEK, vilket delvis finansieras externt med en avbetalningsperiod på 36 månader. Affärssystemet är centralt för bolagets verksamhet och de ekonomiska fördelarna fördelas sig över en lång period. Systemet skrivs av enligt plan jämt över tillgångens bedömda nyttjandeperiod, vilken är 7 år.

ROYALTY

Genom förvärvet av Wise Professionals AB skaffade sig koncernen kontroll över framtida kassaflöden från royaltyavtal tecknade mellan Wise Professionals AB och moderbolaget. Värderingen på royaltyn byggde på de diskonterade kassaflöden som tillgången bedömdes generera under en återstående förväntad livslängd. Royaltyn skrevs av enligt plan jämt över tillgångarnas nyttjandeperioder som bedömdes till 5 år.

Nyttjandeperioderna för samtliga immateriella anläggningstillgångar utom goodwill är begränsade.

PRÖVNING AV NEDSKRIVNINGSBEHOV AV GOODWILL

En årlig prövning av om det föreligger ett nedskrivningsbehov av goodwillvärden genomförs genom att beräkna nyttjandevärdet för de kassagenererade enheterna, Wise Professionals AB, Wise Consulting AB, Wise OnLine AB och K2 Search AB, på vilket goodwill fördelas.

Nyttjandevärdet för de kassagenererande enheterna fastställs genom att prognostisera förväntade kassaflöden före skatt och utifrån dessa beräkna nuvärdet av dessa kassaflöden i en så kallad diskonterad kassaflödesvärdering. Utgångspunkten är den interna prognosen för räkenskapsåret 2011. Utifrån detta görs antaganden om tillväxt, utveckling på marginal, investeringsbehov och förändring av rörelsekapital för ytterligare fyra år baserat på ledningens bedömning av utvecklingen. Efter prognosperioden om fem år antas tillväxten motsvara den långsiktiga inflationen om 3 procent. Diskonteringsräntan som använts är differentierad beroende på bedömd risk inom varje kassagenererande enhet och ligger i intervallet 12-15 procent före skatt, vilket motsvara det genomsnittliga avkastningskravet som aktieägare och långivare antas kräva (Weighted Average Cost of Capital, WACC)

Nedskrivningsprövningen för räkenskapsåren 2009-2010 medförde inte något nedskrivningsbehov.

Not 16 INVENTARIER

KSEK	Koncern		Moderbolag	
	2010	2009	2010	2009
Ingående anskaffningsvärden	8 209	8 118	6 623	6 566
Inköp/förvärv	191	121	192	87
Försäljningar/utrangeringar	0	-30	0	-30
Utgående ackumulerade anskaffningsvärden	8 400	8 209	6 815	6 623
Ingående avskrivningar	-7 345	-6 940	-6 092	-5 858
Försäljningar/utrangeringar	0	30	0	30
Inköp/förvärv	0	0	0	0
Årets avskrivningar	-330	-435	-198	-264
Utgående ackumulerade avskrivningar	-7 675	-7 345	-6 290	-6 092
Bokfört värde	725	864	525	531

Noter

Not 17 ANDELAR I KONCERNFÖRETAG

kSEK	Moderbolag	
	2010	2009
Ingående anskaffningsvärde	43 845	43 745
Anskaffningar	0	100
Försäljningar	0	0
Utgående anskaffningsvärde	43 845	43 845
Utgående bokfört värde	43 845	43 845

INNEHAVEN AVSER

	Org.nr	Säte	Röst- och kapitalandel	Bokfört värde	Förvärvstidpunkt
Wise Bemanning AB (fd Wise Professionals AB) ¹⁾	556612-7030	Stockholm	100%	15 185	2005-05-02
Wise OnLine AB ¹⁾	556643-3248	Stockholm	100%	806	2005-05-02
Wise Consulting AB ¹⁾	556421-9763	Stockholm	100%	3 000	2006-08-01
K2 Search AB	556271-3593	Stockholm	100%	24 754	2007-08-17
Wise Professionals AB	556761-2865	Stockholm	100%	100	2009-12-21
Summa				43 845	

¹⁾ Förvärvstidpunkten avser förvärvet i det ursprungliga moderbolaget. Innehaven överfördes vid apportemission den 1 mars 2007 till det nya moderbolaget

Not 18 ANDELAR I INTRESSEBOLAG

kSEK	Koncern		Moderbolag	
	2010	2009	2010	2009
Ingående anskaffningsvärde	578	209	200	200
Andel i resultat från intressebolag	-72	369	0	0
Utgående bokfört värde	506	578	200	200

Wise Group AB innehar 853 andelar motsvarande 38,0 % av kapital och röster i det norska bolaget SignForm AS. Bolaget marknadsför blanketter och dokument över Internet på den norska marknaden. SignForm AS är ett privat bolag och är inte registrerat på någon aktiebörs. Koncernens intresse i SignForm framgår av tabell nedan. Omräkning från norska kronor har skett till balansdagens kurs.

	2010	2009
ANDEL AV INTRESSEBOLAGETS BALANSRÄKNING:		
Tillgångar	803	785
Skulder	-298	-263
Eget kapital	-506	-522
ANDEL AV INTRESSEBOLAGETS RESULTATRÄKNING:		
Omsättning	1 217	1 534
Resultat	140	328
Justering för tidigare års resultat	-212	41
Redovisat resultat	-72	369

2009 års siffror är justerade mot det verkliga utfallet då det inte var fastställt vid publiceringen av Wise Groups AB (publ) årsredovisning 2009. Förändringen av resultatet med - 212 tkr är med i 2010 års koncernredovisning. Utfallet för Sign Form AS 2010 är preliminärt då resultatet för 2010 ännu ej är fastställt.

Noter

Direktägda: SignForm AS

Antal andelar Eget kapital 2010 Årets resultat 2010 Bokfört värde koncernen Bokfört värde moderbolaget Kapital-&röstandel

853 st	506	-72	506	200	38%
--------	-----	-----	-----	-----	-----

UPPGIFTER OM INTRESSEBOLAGETS ORGANISATIONSNUMMER OCH SÄTE:

	Org.nr	Säte
Sign Form A/S	977288495	Oslo, Norge

Not 19

ANDRA LÅNGFRISTIGA VÄRDEPAPPERSINNEHAV

kSEK	Koncern		Moderbolag	
	2010	2009	2010	2009
Ingående anskaffningsvärde	14	14	0	0
Utgående anskaffningsvärde	14	14	0	0
Ingående nedskrivningar	0	0	0	0
Nedskrivning/Återförd nedskrivning	-5	0		
Utgående nedskrivningar	-5	0	0	0
Utgående bokfört värde	9	14	0	0

INNEHAVET AVSER	Org.nr	Säte	Antal andelar	Kapital & röstandel	Bokfört värde
Nyckeltalsinstitutet	556430-6107	Stockholm	120 st	8 %	9

Värdepappersinnehavet är värderat till anskaffningsvärdet då det inte går att fastställa ett verkligt värde.

Not 20

FINANSIELLA INSTRUMENT PER KATEGORI

Redovisningsprinciperna för finansiella instrument har tillämpats för nedanstående poster.

kSEK	Koncern		Moderbolag	
	2010	2009	2010	2009
Låne och kundfordringar				
Kundfordringar	21 467	12 435	0	5
Övriga fordringar	97	60	18	21
Tillgängliga för försäljning				
Andra långsiktiga värdepapper	9	14	0	0
Summa¹	21 573	12 509	18	26
Övriga finansiella skulder				
Upplupna kostnader	7 954	5 060	446	495
Leverantörsskulder	5 620	4 525	905	809
Övriga skulder	9 926	6 685	263	505
Summa¹	23 500	16 270	1 614	1 809

¹⁾ Bokfört värde överensstämmer med verkligt värde.

Noter

Not 21 KUNDFORDRINGAR

kSEK	Koncern	
	2010	2009
Kundfordringar	21 532	12 629
Minus: reserv osäkra fordringar	-65	-194
Kundfordringar - netto	21 467	12 435

Förfallna kundfordringar

Ej förfallna	15 743	8 605
Mindre än 3 månader	5 645	3 804
3 till 6 månader	144	220
Mer än 6 månader	0	0

Inget nedskrivningsbehov anses föreligga för kundfordringar som är förfallna mindre än tre månader. Per den 31 december 2010 var kundfordringar uppgående till 5 789 kSEK (4 024) förfallna utan att något nedskrivningsbehov ansågs föreligga. Dessa gäller ett antal oberoende kunder vilka tidigare inte haft några betalningssvårigheter. Åldersanalysen av dessa kundfordringar framgår ovan. Fr o m 2009 har kravhanteringen skötts internt med endast inkassohanteringen av extern part. Förfallna kundfordringar har en ratingskala om 3, kreditvärdigheten bedöms efter 3 mån och därefter beslutas om de ska bokföras som osäker fordran. Av koncernens totala kundstock anses ca åttio procent ha en ratingskala om 1. Se vidare not 33 Risker och känsligheter.

Förändring reserv osäkra kundfordringar

	Koncern	
	2010	2009
Ingående reserv	194	95
Reservering osäkra kundfordringar	205	411
Bortskrivna fordringar	-334	-307
Återförda outnyttjade belopp	0	-5
Utgående reserv	65	194

Not 22 FORDRINGAR OCH SKULDER KONCERNBOLAG

kSEK	Moderbolag	
	2010	2009
Fordringar		
Wise Consulting AB	3 527	1 432
Wise Professionals AB	7 845	1 502
Summa	11 372	2 934
Skulder		
Wise Bemanning AB	1 186	0
Wise OnLine AB	7 199	1 830
K2 Search AB	2 678	1 830
Summa	11 063	9 944

Fordringar och skulder avser normala affärsförbindelser mellan bolagen.

Noter

Not 23 ÖVRIGA FORDRINGAR

kSEK	Koncern		Moderbolag	
	2010	2009	2010	2009
Fordran skattekonto	0	4	0	0
Övriga fordringar	97	56	19	21
Summa	97	60	19	21

Not 24 FÖRUTBETALDA KOSTNADER UPPLUPNA INTÄKTER

kSEK	Koncern		Moderbolag	
	2010	2009	2010	2009
Upplupna intäkter	80	147	0	0
Förutbetalda hyror	1 331	880	101	88
Förutbetalda abonnemang	326	373	55	94
Pensioner och sjukförsäkringar	707	270	0	57
Partnerprovisioner	328	700	93	0
Leasingavgifter	169	71	38	35
Övriga poster	386	254	145	118
Summa	3 327	2 695	432	392

Not 25 ÅRETS FÖRÄNDRING AV LIKVIDA MEDEL

kSEK	Koncern		Moderbolag	
	2010	2009	2010	2009
Delkomponenter i likvida medel				
Banktillgodohavanden	17 357	6 950	5 522	2 193
Summa	17 357	6 950	5 522	2 193

Upplysning om räntor

Under perioden erhållen ränta uppgår till	112	71	52	23
Under perioden betald ränta uppgår till	-11	-49	-1	-5

Koncernen har avslutat sin checkräkningskredit på 2,0 MSEK.

Not 26 AKTIEKAPITAL

År	Transaktion	Ändring aktier	Ökning aktie-kapital SEK	Totalt antal	Totalt aktie-kapital SEK	Kvotvärde
2005	Aktiekapital	1 000	100 000	1 000	100 000	100
2007	Split 10000:1	9 999 000	-	10 000 000	100 000	0,01
2007	Apportemission	54 277 487	542 775	64 277 487	642 775	0,01
2007	Apportemission	66 902 513	669 025	131 180 000	1 311 800	0,01

Noter

Not 27 RESULTAT PER AKTIE

SEK	Koncern		Moderbolag	
	2010	2009	2010	2009
Resultat per aktie	0,07	0,00	-0,02	-0,02

Vid beräkning av ovanstående resultat har använts:

Resultat för perioden, kSEK	8 575	-167	-3 153	-2 889
Vägt genomsnitt av antalet utestående aktier	131 180 000	131 180 000	131 180 000	131 180 000
Vägt genomsnitt av antalet utestående aktier efter utspädning	131 180 000	131 180 000	131 180 000	131 180 000

Det finns inga utestående konverteringslån, teckningsoptioner eller liknande i Wise Group AB som skulle kunna föranleda en potentiell utspädning för aktieägarna.

Not 28 UPPLUPNA KOSTNADER OCH FÖRUTBETALDA INTÄKTER

kSEK	Koncern		Moderbolag	
	2010	2009	2010	2009
Förutbetalda intäkter	12 015	11 784	0	72
Upplupna löner och sociala avgifter	6 836	4 554	403	403
Upplupna konsultkostnader/utveckling	722	80	0	0
Förvaltningskostnader	178	159	43	39
Utfakturerade hyror	0	0	0	0
Övriga poster	218	268	0	53
Summa	19 969	16 845	446	567

NOT 29 STÄLLDA SÄKERHETER AVSEENDE EGNA SKULDER OCH AVSÄTTNINGAR

kSEK	Koncern		Moderbolag	
	2010	2009	2010	2009
Företagsinteckningar	4 000	4 000	0	4 000
Spärrmedel bankgaranti	500	0	0	0
Summa	4 500	4 000	0	4 000

Wise Group AB borgar för generell obegränsad proprieborgen för kredittagare Wise Consulting AB och Wise Professionals AB i Danske Bank A/S.

Not 30 FÖRVÄRV OCH AVYTTRINGAR AV DOTTERBOLAG OCH VERKSAMHETER

kSEK		Koncern		Moderbolag	
		2010	2009	2010	2009
Förvärv av dotterbolag	se not 17	0	0	0	100
In-/utbetald köpeskilling		0	0	0	100
Påverkan på bolagets likvida medel		0	0	0	100

Noter

Not 31 KRITISKA BEDÖMNINGAR OCH UPPSKATTNINGAR

Nedskrivningsprövning av goodwill

Vid beräkning av kassagenererade enheters återvinningsvärde för bolagets bedömning av eventuellt nedskrivningsbehov på goodwill, har antaganden om framtida förhållanden och uppskattningar av parametrar gjorts. Som förstås av beskrivningen i not 15 skulle ändringar under 2011 av förutsättningarna för dessa antaganden och uppskattningar kunna ha en effekt på värdet på goodwill. Företagsledningen bedömer dock att rimligt möjliga förändringar i dessa variabler (antaganden) i beräkningarna inte skulle ha så stora effekter att de var och en för sig skulle reducera återvinningsvärdet till ett värde som är lägre än det redovisade värdet. Om tillväxten i terminal perioden ändras med 1% påverkar det nyttjandevärdet med mellan 4-6 % och antagandet avseende avkastningskravet ändras med 1% påverkas nyttjandevärdet med mellan 14-17 %. Dessa beräkningar är hypotetiska och görs för att åskådliggöra känsligheten i bedömningarna och ska inte ses som en indikation på att de är troliga att förändras. Skulle båda de hypotetiska förändringarna ovan inträffa samtidigt medför detta ändå inget nedskrivningsbehov.

Antaganden vid aktivering av arbete för egen räkning

Vid bestämmande av nyttjandeperioder för internt upparbetade tjänstepaket har antagandena baserats på tjänstepaketens förväntade framtida ekonomiska livslängd. Antaganden om den ekonomiska livslängden får stor betydelse för effekten av avskrivningarna, som görs enligt plan jämt fördelade över tillgångarnas nyttjandeperioder. Tjänstepaketets innehåll baseras på svenska lagar och förordningar samt arbetsrättsliga avtal och myndighetsdirektiv. Företagsledningen bedömer att innehållet i tjänstepaketet med rimliga förändringar kommer att äga giltighet på den svenska arbetsmarknaden under överskådlig tid och därmed väl motsvara den för varje paket antagna ekonomiska livslängden.

NOT 32 HÄNDELSE EFTER RÄKENSKAPSÅRETS SLUT

Wise Professionals AB har tecknat ramavtal med Amgen. Wise Professionals AB kommer att vara en av huvudleverantörerna för rekrytering av kvalificerad personal till Amgen.

Noter

Not 33 RISKER OCH KÄNSLIGHETER

RÖRELSERISKER

Konjunktur

Wise Groups verksamhet och lönsamhet påverkas av en rad yttre och inre faktorer, vilket bolaget kan påverka i större eller mindre omfattning. Försäljningen påverkas av den allmänna konjunkturutvecklingen, men i och med att de fem största kunderna tillsammans endast svarar för cirka fem procent av företagets omsättning påverkas bolaget endast i mindre omfattning av utvecklingen i enskilda branscher.

Kunder

Wise Group har över 3 000 kunder av vilka de flesta svarar för en relativt liten del av bolagets omsättning. Många av våra kunder är återkommande, dock krävs en ständig kundbearbetning. För att säkra en ständig återväxt på kundsidan arbetar Wise Group aktivt med kundvård samt även med kundbearbetning för att öka antalet kundbesök.

Tjänster, produktutveckling och försäljning

Abonnemangstjänsterna distribueras via Internet. Affärsmodellen innebär att varje nytt abonnemang, som följer på det först sålda, har marginella kostnader för utveckling, marknadsföring, produktion, distribution samt service medan försäljningskostnaderna är relativt konstanta. Misslyckad produktutveckling utgör därmed en stor rörelserisk. Konsulttjänsterna: rekrytering, search, bemanning, coaching och outplacement tillhandahålls via bolagets anställda konsulter. Konsulterna vidareutbildas kontinuerligt för att bolaget ska kunna behålla sin kvalitet och professionalism. Försäljningen sker via direktbearbetning av kunderna. Försäljningsutvecklingen är beroende av Wise Groups säljkår/konsulter. Avhopp eller hög sjukfrånvaro hos en eller fler försäljare/konsulter innebär minskad försäljning. För att minimera beroendet av enskilda medarbetare har Wise Group ett kundvårdssystem, tydliga befattningsbeskrivningar och projektmodeller.

Konkurrens

Wise Groups marknad för Internetbaserade HR-tjänster karaktäriseras av många mindre aktörer som erbjuder anpassade HR-tjänster och ett fåtal större aktörer som erbjuder helt standardiserade tjänster. När det gäller mer avancerade HR-konsulttjänster finns det många konkurrenter till Wise Group, men Wise Group har en unik position genom att som enda aktör erbjuda både standardiserade och kundanpassade tjänster. Konkurrenter eller nya aktörer kan utveckla konkurrerande lösningar eller kopiera Wise Groups lösningar. Företagets bedömning är dock att bolaget har ett marknadsföringsprång genom en fungerande IT-plattform, en attraktiv kundbas och ett etablerat varumärke. En annan typ av konkurrens kommer från kundernas interna lösningar. Wise Group måste därför alltid erbjuda tjänster av högre kvalitet och tjänster som är ett attraktivt alternativ till kundernas interna hantering.

I Sverige byter mer än var tionde sysselsatt både arbetsplats och arbetsgivare varje år (källa SCB). Trots att Wise Group börjar bli en stor spelare i rekrytering/bemanningsbranschen är bolagets andel av alla dessa försvinnande liten, efterfrågan på kompetent personal och nyckelpersoner kommer att

finnas kvar, även i en avmattad konjunktur. Bedömningen är att marknaden kommer att vara god under kommande år med en på lång sikt fortsatt bra marknad för rekrytering-bemanningsföretag. De stora kommande pensionsavgångarna de närmaste åren i kombination med en ökad rörlighet i arbetsmarknaden ger bra förutsättningar för fortsatt tillväxt för bolaget.

Coaching och outplacement erbjuds till befintliga medarbetare i olika företag och organisationer i samband med chefs och medarbetarutveckling, nedskärningar, och organisationsförändringar. Bolaget har en bra och tydlig position mot chefer och specialister. Efterfrågan på den här typen av tjänster fungerar i alla typer av konjunkturer.

Teknik

OnLine-tjänsterna administreras via en Internet-plattform byggd i den etablerade programvaran EpiServer. Den nya plattformen implementerades under 2006. Wise Groups modernisering av plattformen kommer att leda till väsentliga produktivitetvinster samtidigt som risken för tekniska konkurrensnackdelar minskas. Dataföretaget Bahnhof svarar för servernars fysiska säkerhet samt brandvägg mot omvärlden. Bahnhof garanterar 99 procents upptid för tjänsterna som är knutna till systemplattformen. Risken för avbrott är låg och Bahnhof har även under 2010 levt upp till sitt åtagande. Wise Group ansvarar själva för drift och administration av systemplattformen.

Humankapital

Wise Group utvecklar sitt OnLine tjänsteutbud med interna specialister i samarbete med externa experter från många kompetensområden för att säkra innehållets relevans och validitet. Wise Group eliminerar därmed risken med att vara i huvudsak beroende av anställda specialister. En av Wise Groups framgångsfaktorer är medarbetarnas kompetens och professionella utveckling. Bolaget arbetar kontinuerligt med att engagera och attrahera befintlig och framtida personal.

Försäkringar

Wise Groups företagsförsäkring omfattar egendoms-,ansvars- och avbrottsförsäkring. Försäkringen täcker inkomstbortfall vid verksamhetsavbrott upp till 12 månader samt eventuella skadeståndskrav från kunder.

Känslighetsanalys – rörelse

Förändringar i omsättning, rörelsemarginal och ändrade kostnader är de faktorer som främst kan påverka resultatet. I tabellen har resultateffekten beräknats under förutsättning att alla andra faktorer i resultaträkningen är oförändrade.

Faktor	Förändring, i procent	Resultateffekt, MSEK
Nettoomsättning	+/- 10	+/- 12,8
Rörelsemarginal	+/- 1	+/- 1,3
Personalkostnader	+/- 10	+/- 7,7

Noter

Finansiella risker

Ansvar för att utforma koncernens finansiering och finansiell riskhantering ligger på styrelsen och verkställs av ekonomichefen. Riskerna utvärderas årligen i samband med budgetarbetet. Wise Group ska hålla en låg riskprofil avseende placeringar, lån och räntebindingstider.

Kreditrisk

Kreditrisken utgörs av den kredit som ges till kunder. Koncernens fem största kunder svarar tillsammans endast för cirka fem procent av företagets omsättning. Koncernens kreditpolicy för hur kundkrediter ska hanteras, regleras med en intern kreditkodsbedömning. Vilket 1 är den högsta och 3 den lägsta. Då koncernen i stor utsträckning arbetar med stora etablerade bolag som har en hög kreditvärdighet sker inte en extern kreditkontroll av samtliga kunder. För affärsområdet OnLine begränsas kreditrisken av att kunder som ej betalar stängs av från sina abonnemang. För affärsområdena Professionals, Consulting och K2 begränsas risken av täta kontakter med kundföretagen, genom tjänsternas karaktär som expertuppdrag hos kunderna. Bristande betalningsförmåga blir därför uppenbar i ett tidigt skede varpå uppdragen kan avbrytas.

Valutarisk

Valutarisken utgörs av den resultateffekt som en valutakursförändring orsakar. Valutarisken i Wise Group är försumbar, eftersom bolaget i huvudsak verkar på den svenska marknaden.

Ränterisk

Ränterisken motsvaras av den resultateffekt som en ränteförändring orsakar. Wise Group har vid årets utgång inga utestående skulder till banker eller andra kreditinstitut.

Likviditet

Försäljningen i Wise Group innebär stora säsongsvariationer med svagt positivt kassaflöde under kvartal ett och två, negativt under kvartal tre, och åter positivt i kvartal fyra. Genom att kontinuerligt följa upp och prognostisera aktuella betalningsströmmar kan likviditetsrisken förutses och undvikas.

—

Styrelsens underskrifter

Stockholm den 16 mars 2011

Erik Mitteregger
Styrelseordförande

Peter Birath
Styrelseledamot

Ewa Lagerqvist
Styrelseledamot

Stefan Rossi
Styrelseledamot

Torvald Thedéen
Styrelseledamot

Vår revisionsberättelse har angivits den 16 mars 2011
Ernst & Young AB

Stefan Hultstrand
Auktoriserad revisor

Revisionsberättelse

Till årsstämman i Wise Group AB (publ)

Org.nr 556686-3576

Vi har granskat årsredovisningen, koncernredovisningen och bokföringen samt styrelsens och verkställande direktörens förvaltning i Wise Group AB (publ) för år 2010. Bolagets årsredovisning och koncernredovisning ingår i den tryckta versionen av detta dokument på sidorna 18-51. Det är styrelsen och verkställande direktören som har ansvaret för räkenskapshandlingarna och förvaltningen och för att årsredovisningslagen tillämpas vid upprättandet av årsredovisningen samt för att internationella redovisningsstandarder IFRS sådana de antagits av EU och årsredovisningslagen tillämpas vid upprättandet av koncernredovisningen. Vårt ansvar är att uttala oss om årsredovisningen, koncernredovisningen och förvaltningen på grundval av vår revision.

Revisionen har utförts i enlighet med god revisionssed i Sverige. Det innebär att vi planerat och genomfört revisionen för att med hög men inte absolut säkerhet försäkra oss om att årsredovisningen och koncernredovisningen inte innehåller väsentliga felaktigheter. En revision innefattar att granska ett urval av underlagen för belopp och annan information i räkenskapshandlingarna. I en revision ingår också att pröva redovisningsprinciperna och styrelsens och verkställande direktörens tillämpning av dem samt att bedöma de betydelsefulla uppskattningar som styrelsen och verkställande direktören gjort när de upprättat årsredovisningen och koncernredovisningen samt att utvärdera den samlade informationen i årsredovisningen och koncernredovisningen. Som underlag för vårt uttalande om ansvarsfrihet har vi granskat väsentliga beslut, åtgärder och förhållanden i bolaget för att kunna bedöma om någon styrelseledamot eller verkställande direktören är ersättningsskyldig mot bolaget. Vi har även granskat om någon styrelseledamot eller verkställande direktören på annat sätt har handlat i strid med aktiebolagslagen, årsredovisningslagen eller bolagsordningen. Vi anser att vår revision ger oss rimlig grund för våra uttalanden nedan.

Årsredovisningen har upprättats i enlighet med årsredovisningslagen och ger en rättvisande bild av bolagets resultat och ställning i enlighet med god redovisningssed i Sverige. Koncernredovisningen har upprättats i enlighet med internationella redovisningsstandarder IFRS sådana de antagits av EU och årsredovisningslagen och ger en rättvisande bild av koncernens resultat och ställning. Förvaltningsberättelsen är förenlig med årsredovisningens och koncernredovisningens övriga delar.

Vi tillstyrker att årsstämman fastställer resultaträkningen och balansräkningen för moderbolaget samt rapporten över totalresultat och rapporten över finansiell ställning för koncernen, disponerar vinsten i moderbolaget enligt förslaget i förvaltningsberättelsen och beviljar styrelsens ledamöter och verkställande direktören ansvarsfrihet för räkenskapsåret.

Stockholm den 16 mars 2011

Ernst & Young AB

Stefan Hultstrand

Auktoriserad revisor

Femårsöversikt

kSEK	2010	2009	2008	2007	2006
OMSÄTTNING					
Nettoomsättning					
Online	26 972	27 251	27 936	24 639	25 769
Consulting	32 116	24 133	29 173	21 935	14 543
Professionals	39 394	18 521	15 443	17 366	13 408
K2 Search	31 860	20 494	35 625	13 325	-
Blanketthotell/Blankettkonstruktion	-	-	-	-	3 622
Eliminering	-1 952	-931	-2 424	-21	-
Övriga rörelseintäkter	-	-	-	-	7 658
Summa Omsättning	128 390	89 468	105 753	77 244	65 000
RESULTAT					
Rörelseresultat					
Online	1 541	4 303	4 629	1 761	801
Consulting	2 441	1 221	3 892	274	-1 473
Professionals	4 385	-836	84	994	17
K2	6 075	-1 048	3 009	3 708	-
Blanketthotell/Blankettkonstruktion ¹	-	-	-	-	-305
Övrigt	-4 066	-4 738	-7 135	-8 143	-3 267
Summa Rörelseresultat	10 376	-1 098	4 479	-1 406	-4 227
ÅRETS RESULTAT	8 575	-167	4 022	-3 726	-4 590
Årets resultat hänförligt till kvarvarande verksamhet	-	-	-	-	-11 444
Årets resultat hänförligt till avyttrad verksamhet	-	-	-	-	6854
EKONOMISK STÄLLNING					
Anläggningstillgångar	42 806	45 110	47 683	51 107	30 137
Kortfristiga fordringar	24 891	16 359	18 708	25 838	17 479
Kassa och bank	17 357	6 950	4 187	1 571	113
Summa tillgångar	85 054	68 419	70 578	78 516	47 730
Eget kapital ¹	48 329	39 754	39 921	35 899	11 586
Uppskjuten skatt	1 026	610	771	893	794
Långfristiga skulder	0	0	0	1	1
Kortfristiga skulder	35 699	28 055	29 886	41 723	35 350
Summa eget kapital och skulder	85 054	68 419	70 578	78 516	47 730

¹Omstrukturering i samband med omvänt förvärv av Dagon AB 2007

Femårsöversikt

kSEK	2010	2009	2008	2007	2006
NYCKELTAL					
Rörelsemarginal, %	8,1%	-1,2%	4,2%	-1,8%	-6,5%
Vinstmarginal, %	6,7%	-0,2%	3,8%	-4,8%	-7,1%
Sysselsatt kapital, kSEK	49 355	40 364	40 692	43 793	16 379
Soliditet, %	56,8%	58,1%	56,6%	45,7%	24,3%
Skuldsättningsgrad, ggr	0,0	0,0	0,0	0,2	0,4
Kassaflöde, kSEK	10 407	2 763	2 616	1 458	-1 430
Avkastning på eget kapital, %	19,5%	neg.	10,6%	neg.	neg.
Avkastning på totalt kapital, %	11,2%	neg.	5,4%	neg.	neg.
Avkastning på sysselsatt kapital, %	23,2%	neg.	10,4%	neg.	neg.
Kapitalomsättningshastighet, ggr	2,9	2,2	2,5	2,6	3,6
DATA PER AKTIE					
Antal aktier vid årets slut (1000-tal)	131 180	131 180	131 180	131 180	64 277
Genomsnittligt antal aktier (1000-tal)	131 180	131 180	131 180	78 584	62 657
Antal aktier efter fullt utnyttjande av utställda optioner (1000-tal)	131 180	131 180	131 180	131 180	66 277
Eget kapital per aktie, sek	0,37	0,30	0,30	0,27	0,18
Eget kapital per aktie efter full utspädningsseffekt av utställda optioner, sek	0,37	0,30	0,30	0,27	0,17
Vinst per aktie, sek	0,07	0,00	0,03	-0,05	0,07
Vinst per aktie efter full utspädningsseffekt av utställda optioner, sek	0,07	0,00	0,03	-0,05	0,05
Kassaflöde per aktie, sek	0,08	0,02	0,02	0,02	-0,02
Börskurs, sek	0,49	0,36	0,18	0,32	0,89
Utdelning per aktie	0,00	0,00	0,00	0,00	0,00
PERSONAL					
Medelantal anställda	121	99	92	59	55
Antal anställda vid årets slut	130	100	100	78	62

Bolagsordning

Bolagsordning för Wise Group AB (publ) (org nr 556686-3576)

§ 1

Bolagets firma är Wise Group AB. Bolaget är publikt.

§ 2

Styrelsen skall ha sitt säte i Stockholms kommun.

§ 3

Bolaget skall, direkt eller indirekt, bedriva verksamhet inom nedan nämnda områden samt idka därmed förenlig verksamhet; konsultverksamhet avseende Internet- och intranätlösningar, konsultverksamhet avseende Human Resource Management, konsultverksamhet med inriktning på information, management och data, utveckling och design av dataprogram/produkter samt försäljning av nämnda produkter/tjänster i kombination med lämplig hårdvara samt förvaltning och handel med värdepapper och fastigheter.

§ 4

Bolagets aktiekapital skall utgöra lägst 500 000 kronor och högst 2 000 000 kronor.

§ 5

Antalet aktier skall vara lägst 50 000 000 och högst 200 000 000.

§ 6

Styrelsen skall bestå av lägst tre och högst åtta ledamöter med högst lika antal suppleanter. Ledamöter och suppleanter väljes årligen på årsstämma för tiden intill dess nästa årsstämma hålls. 1-2 revisorer med eller utan revisorssuppleanter eller ett registrerat revisionsbolag utses på årsstämma för tiden intill slutet av den årsstämma som hålls under det fjärde räkenskapsåret efter revisionsvalet.

§ 7

Kallelse till årsstämma samt till extra bolagsstämma där fråga om ändring av bolagsordningen kommer att behandlas skall utfärdas tidigast sex och senast fyra veckor före stämman. Kallelse till annan extra bolagsstämma skall utfärdas tidigast sex och senast två veckor före stämman. Kallelse till bolagsstämma, liksom andra meddelanden till aktieägarna, skall ske genom annonsering i Post- och Inrikes Tidningar samt på bolagets hemsida. Att kallelse skett skall annonseras i Svenska Dagbladet. Om utgivningen av Svenska Dagbladet skulle nedläggas, skall istället kallelse ske genom annonsering i post- och Inrikes Tidningar och i Dagens Nyheter.

§ 8

Aktieägare som vill delta i förhandlingarna på bolagsstämma skall dels vara upptagen som aktieägare i sådan utskrift eller annan framställning av hela aktieboken som avses i 7 kap 28 § tredje stycket aktiebolagslagen, avseende förhållandena fem vardagar före stämman, dels anmäla detta till bolaget senast kl. 16.00 den dag som anges i kallelsen till stämman. Sistnämnda dag får inte vara söndag, annan allmän helgdag, lördag, midsommarafton, julafton eller nyårsafton och inte infalla tidigare än femte vardagen före stämman. Aktieägare

får vid bolagsstämma medföra ett eller två biträden, dock endast om aktieägaren anmält detta enligt föregående stycke.

§ 9

Styrelsens ordförande eller den styrelsen därtill utsett öppnar bolagsstämma och leder förhandlingarna intill dess ordförande valts.

§ 10

Årsstämma hålles årligen inom 6 månader efter räkenskapsårets utgång.

På årsstämmans ska följande ärende förekomma.

1. Val av ordförande vid stämman;
2. Upprättande och godkännande av röstlängd;
3. Godkännande av dagordningen;
4. Val av en eller två justeringsmän att underteckna protokollet;
5. Prövning av om stämman blivit behörigen sammankallad;
6. Föredragning av framlagd årsredovisning och revisionsberättelse samt, i förekommande fall, koncernredovisning och koncernrevisionsberättelse;
7. Beslut om:
 - (a) fastställande av resultaträkning och balansräkning samt, i förekommande fall, koncernresultaträkning och koncernbalansräkning;
 - (b) dispositioner beträffande bolagets vinst eller förlust enligt den fastställda balansräkningen;
 - (c) beslut om ansvarsfrihet åt styrelseledamöter och verkställande direktör när sådan förekommer;
8. Fastställande av styrelse- och, i förekommande fall, revisorsarvoden;
9. Val av styrelse och, i förekommande fall, revisionsbolag eller revisorer samt eventuella revisorssuppleanter;
10. Annat ärende som ankommer på stämman enligt aktiebolagslagen eller bolagsordningen.

§ 11

Bolagets räkenskapsår skall vara 01-01 – 12-31

§ 12

Bolagets aktier skall vara registrerade i ett avstämningsregister enligt lagen (1998:1479) om kontoföring av finansiella instrument.

Denna bolagsordning har antagits på ordinarie årsstämma den 15 april 2010.

Definitioner och begrepp

Abonnemangsbas

Totala värdet av utestående aktiva abonnemang.

Aktiekurs

Sista betalkurs för året.

Anläggningstillgångar

Nettoinvesteringar i anläggningar, inklusive eventuella avyttringar.

Antalet anställda vid årets slut

Antalet anställda vid årets slut omräknat till heltidstjänster.

Avkastning på eget kapital

Nettoresultat i procent av genomsnittligt eget kapital.

Avkastning på sysselsatt kapital

Rörelseresultat plus finansiella intäkter i procent av genomsnittligt sysselsatt kapital.

Avkastning på totalt kapital

Nettoresultat i procent av genomsnittligt totalt kapital.

Bruttomarginal

Rörelseresultat före avskrivningar i procent av nettoomsättning.

Eget kapital per aktie

Eget kapital vid årets slut dividerat med antal aktier vid årets slut.

HR

Human Resources

Kapitalomsättningshastighet

Nettoomsättning dividerat med genomsnittligt sysselsatt kapital.

Kurs/eget kapital

Sista betalkurs för året dividerat med eget kapital vid årets slut.

P/E-tal

Aktiekurs i förhållande till vinst per aktie.

Räntebärande nettoskuld

Räntebärande skulder minus likvida medel.

Räntebärande nettoskuld

Räntebärande skulder minus likvida medel. Resultat efter finansiella poster plus finansiella kostnader dividerat med finansiella kostnader.

Räntetäckningsgrad

Resultat efter finansiella poster plus finansiella kostnader dividerat med finansiella kostnader.

Rörelsemarginal

Rörelseresultat i procent av nettoomsättning.

Skuldsättningsgrad

Räntebärande skulder dividerat med eget kapital.

Soliditet

Eget kapital i procent av balansomslutningen.

Sysselsatt kapital

Balansomslutning minskad med icke räntebärande skulder. Genomsnittligt sysselsatt kapital har beräknats som ingående plus utgående sysselsatt kapital dividerat med två.

Utdelning

Utdelning per aktie under året.

Vinst per aktie

Resultat efter faktisk skatt, dividerat med genomsnittligt antal aktier.

Vinstmarginal

Resultat efter finansnetto i förhållande till försäljning.



Wise Group AB (publ)

Box 22109, 104 22 Stockholm

Besöksadress: Sveavägen 13, plan 14

Tel: 08-555 290 00

Fax: 08-555 290 59

E-post: info@wise.se

www.wise.se