

Delårsrapport

januari – mars 2020

”Åtgärder för att möta
dramatisk trafiknedgång”

Jonas Abrahamsson
Verkställande direktör och koncernchef



Q1
2020

Delårsrapport januari – mars 2020

Januari – mars 2020

- Under första kvartalet hade Swedavias flygplatser 6,6 miljoner (8,9)¹ passagerare, vilket är en minskning med 25,5 procent jämfört med föregående år
- Nettoomsättningen uppgick till 1 245 MSEK (1 474), en minskning med 229 MSEK i huvudsak hänförlig till effekterna av covid-19 pandemin under främst andra halvan av mars, vilket lett till lägre passagerarvolym och minskad trafik
- Rörelseresultatet uppgick till 275 MSEK (70). Rörelseresultatet påverkades positivt av realisationsvinst om 422 MSEK (-) hänförligt till avyttringen av Airport Hotel 2 AB. Lägre intäkter från Aviation Business och Commercial Services samt högre kostnader hänförliga till reservering för befarade kundförluster om 54 MSEK påverkade rörelseresultatet negativt
- Omstruktureringkostnader uppgick till 15 MSEK (13)
- Rörelseresultatet exklusive realisationsvinst och omstruktureringkostnader uppgick till -132 MSEK (83)
- Periodens resultat uppgick till 292 MSEK (47)
- Koncernens investeringsutfall uppgick till 841 MSEK (656)
- I slutet av mars korttidspermitterades runt 2 100 av Swedavias medarbetare

NYCKELTAL, KONCERNEN ³

	2020 jan-mar	2019 jan-mar	2019 jan-dec
MSEK, om ej annat anges			
Nettoomsättning	1 245	1 474	6 235
Rörelseresultat	275	70	709
Rörelseresultat exkl. omstrukturering, realisationsvinst, nedskrivningar och utrangeringar	-132	83	742
Rörelsemarginal, %	22,1	4,8	11,4
Rörelsemarginal, % exkl. omstrukturering, realisationsvinst, nedskrivningar och utrangeringar	-10,6	5,6	11,9
Periodens resultat	292	47	583
Avkastning på operativt kapital, %	5,5	4,4	4,6
Avkastning på operativt kapital, % exkl. omstrukturering, realisationsvinst, nedskrivningar och utrangeringar	3,4	4,6	4,8
Skuldsättningsgrad, ggr	1,0	1,3	1,1
Kassaflöde från löpande verksamhet	212	448	1 977
Investeringar	841	656	3 460
Medelantal anställda	2 964	3 234	3 050
Antal passagerare, miljoner	6,6	8,9	40,2
Driftkostnader per avresande passagerare, SEK ²	344,3	257,3	212,6
Kommersiella intäkter per avresande passagerare, SEK	91,1	82,9	81,0

¹ Belopp inom parentes i rapporten avser utfall för motsvarande period föregående år, förutom vad det gäller likviditet, finansiell ställning samt ställda säkerheter och eventalförpliktelser där jämförelse är mot årets ingående balans

² Nyckeltalet är beräknat exklusive omstruktureringkostnader

³ För definition av nyckeltal se sidorna 20-21

Åtgärder för att möta dramatisk trafiknedgång

Utöver hälsoeffekter och relaterat mänskligt lidande har spridningen av covid-19 och de nödvändiga smittskyddsåtgärder som vidtas i samhället haft en dramatisk påverkan på resande och global ekonomisk aktivitet under främst slutet av kvartalet. Situationen innebär enorma påfrestningar för flygbranschens aktörer och marknadsläget är förknippat med betydande osäkerhet. På Swedavia har vi initierat kraftfulla åtgärder för att anpassa verksamheten till ett minimum utifrån marknadssituationen och följer smittskyddssituationen noggrant med beredskap för ytterligare insatser.

För Swedavia kommer säkerhetsarbetet alltid först och lägger grunden för allt vi gör för resenärer, kunder och medarbetare. Samma förhållningssätt gäller för vårt arbete med att hantera covid-19-situationen. Vår viktigaste prioritering är därför att begränsa smittspridningen och värna om liv och hälsa. Vi har dagliga kontakter med relevanta myndigheter och följer självklart de råd och anvisningar som utfärdas kring praktiska rutiner och hantering på flygplatser.

TRAFIKNEDGÅNG KRÄVER KRAFTFULLA ÅTGÄRDER

Under första halvan av kvartalet påverkades resandet främst av sedvanliga faktorer som erbjuden flygstolskapacitet, ekonomisk utveckling, flygbeskattning, valutakurs och klimatsituation. Först mot slutet av februari började den covid-19-relaterade minskningen av resenärsvolymer märkas av, för att sedan slå till med full kraft från mitten av mars. På kort tid avvecklades drygt 90 procent av trafiken och såväl Swedavia som flygbolagskunder, hyresgäster och en mängd andra aktörer på och omkring våra flygplatser fick därmed se stora delar av sin marknad plötsligt försvinna.

Swedavias affärsmodell bygger primärt på rörliga intäkter från flygbolag, kommersiella hyresgäster och resenärer och vi har därför under mars månad behövt besluta om flera kraftfulla åtgärder för att anpassa verksamheten till ett absolut minimum givet marknadsläget. Verksamheten har på de större flygplatserna koncentrerats till vissa delar av flygplatsen samtidigt som vi har tvingats korttidspermittera runt 2 100 medarbetare. När efterfrågan väl återkommer vill vi med hjälp av våra fantastiska medarbetare kunna skala upp verksamheten igen så snart som möjligt. Korttidspermittering är därför ett bra verktyg för oss och vårt huvudsakliga sätt att hantera situationen. För att ha beredskap för olika utvecklingsscenarier i en tid med stor marknadsosäkerhet har vi också behövt lägga ett varsel på 800 medarbetare. Därutöver införde vi omgående stopp för nya investeringsbeslut, rekryteringar och konsultlösningar samt utvärderar och har beredskap för ytterligare åtgärder. Parallellt gör vi vårt yttersta för att säkra tillgängligheten vid alla våra tio flygplatser utifrån aktuell efterfrågan från såväl kommersiell trafik som ambulansflyg.

TOTALÖVERSYN AV INVESTERINGSPORTFÖLJEN

De utvecklingsprogram som Swedavia sedan ett antal år tillbaka genomför på flygplatserna adresserar en kapacitetsbrist som uppstått under många tidigare års resenärsstillväxt och förbättrar reseupplevelsen. Givet den extraordinära marknadssituationen kommer tills vidare inga nya investeringsbeslut att fattas som inte är nödvändiga ur drifts-, säkerhets- eller kortsiktigt kapacitetsperspektiv alternativt för att klara uppsatta hållbarhetsmål. Vi genomför också en total översyn av den befintliga investeringsportföljen och kommer med stor sannolikhet att behöva ompröva en del tidigare fattade beslut.

LÄGRE UNDERLIGGANDE KVARTALSRESULTAT

Rörelseresultatet för det första kvartalet påverkades negativt av effekterna av spridningen av covid-19 först främst under andra halvan av mars, vilket ledde till väsentligt lägre intäkter från Aviation Business och Commercial Services jämfört med föregående år. Realiserade vinster inom vår fastighetsutveckling i början av kvartalet kombinerat med effektiviseringsprogrammets effekt på kostnadsutvecklingen samt justerade flygplatsavgifter påverkade rörelseresultatet positivt. Rörelseresultatet för första kvartalet uppgick till 275 MSEK (70), men det underliggande rörelseresultatet, exklusive realisationvinst och omstrukturingskostnader, var negativt, -132 MSEK (83). Investeringarna i bland annat utvecklingsprogram, fastighetsutveckling och hållbarhet uppgick till 841 MSEK (656) under kvartalet.

NÄSTINTILL STOPP FÖR SAMHÄLLSVIKTIG FUNKTION

Möjligheten att snabbt överbygga stora avstånd och mötas är en frihet vi vant oss vid att se som självklar och de ekonomiska och sociala förlusterna av inställda möten, missade utbyten och uppskjutna reseupplevelser i covid-19-spridningens fotspar är stora. Den tillgänglighet som flyget skapar är en förutsättning för konkurrenskraft och välfärd och en stor andel av flygfrakten sker ombord på reguljära passagerarflygplan. Bristfälligt fungerande transporter är negativt för all internationell handel, men naturligtvis särskilt allvarligt för ett land med stort exportberoende och som ligger långt ifrån många av sina viktiga marknader.

BALANSAKT I MÅNGA DIMENSIONER

Swedavias alla beslutade och genomförda åtgärder kommer att påverka vår verksamhet under en längre period framöver. Vi har dock eftersträvat balanserade beslut, som i så stor utsträckning som möjligt både adresserar den akuta situationen och samtidigt värnar verksamhetens långsiktiga förutsättningar och gör det möjligt för oss att framöver hjälpa till att få igång svensk ekonomi och säkra framtida konkurrenskraft igen.

Vi är många, tätt sammankopplade aktörer som alla är betydelsefulla för att flygbranschens ekosystem ska fungera och jag känner stor sympati för alla de näringsidkare på och omkring våra flygplatser som just nu kämpar för sin verksamhets överlevnad. Även om handlingsutrymmet är begränsat, försöker Swedavia underlätta för kunder och stötta partners genom att exempelvis ge rabatter eller temporärt ta bort vissa avgifter eller hyror. I den frågan avser vi nyttja regeringens stödpaket för nedsättning av hyror.

Behovet av fortsatt omställning till ett hållbart flyg kvarstår även om de ekonomiska förutsättningarna förändrats drastiskt. Swedavia arbetar därför vidare mot målet att alla våra flygplatser ska ha nollutsläpp av fossil koldioxid i den egna verksamheten vid utgången av året och vi fortsätter att bidra till branschens omställning.

Covid-19-spridningen och dess långtgående följd effekter på individer, verksamheter och ekonomi innebär stora prövningar för samhälle, medborgare, företag och inte minst medarbetare. Vi vet samtidigt att när utbrottet är över, då kvarstår vårt betydelsefulla uppdrag. Att möjliggöra för människor att mötas och att ställa om till ett hållbart flyg kommer då att vara minst lika viktigt för Sverige och världen som tidigare.

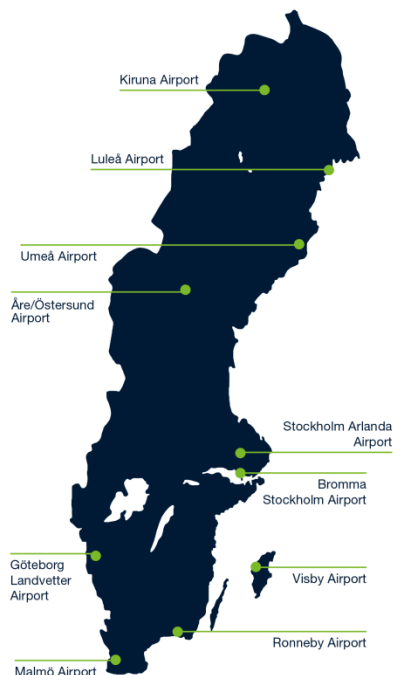


Jonas Abrahamsson
Verkställande direktör och koncernchef

Om Swedavia

Swedavia äger, driver och utvecklar ett nätverk av tio flygplatser från Kiruna i norr till Malmö i söder. Bolaget bildades 2010 och är helägt av svenska staten.

Swedavia agerar på en konkurrensutsatt och internationell marknad. Bolagets roll är att skapa den tillgänglighet som Sverige behöver för att underlätta resande, affärer och möten – inom Sverige, i Europa och i övriga världen. Swedavias kunder är resenärer, flygbolag och hyresgäster. Samtidigt är hyresgäster och flygbolag viktiga partners i Swedavias strävan efter att skapa tillgänglighet och att erbjuda resenären – den gemensamma slutkunden – en smidig och inspirerande reseupplevelse. I arbetet med att attrahera flygbolagssatsningar konkurrerar Swedavia med andra flygplatser. Säkerhet och hållbar utveckling med kunden i fokus är utgångspunkten för allt Swedavia gör, både i den egna verksamheten och i samhället i stort. Verksamheten drivs affärsmässigt och bolaget ska genom utveckling, planering och operativ effektivitet bygga en långsiktigt hållbar affär. Engagerade medarbetare och en god arbetsmiljö är avgörande för Swedavias verksamhet. Swedavia ska kontinuerligt minska sitt eget klimatavtryck och bidra till en minskning av hela flygbranschens klimatpåverkan.



HÅLLBAR UTVECKLING SOM STRATEGISK INRIKTNING

Swedavias strategiska inriktning utgår från de tre hållbarhetsdimensionerna – social utveckling, ekonomi och miljöhänsyn – i kombination med att sätta kunden i fokus.



VÅRA HÅLLBARHETSMÅL

	Utfall * 2020-03-31	Utfall * 2019-03-31	Delmål 2020	Hållbarhets- mål 2025
Nöjda resenärer, %	75	79	75	85
Engagerade ledare & medarbetare % ⁵	65	65	67	75
Avkastning på operativt kapital, %	5,5	4,4	6,0	6,0
Koldioxidutsläpp, ton ⁶	200	595	300	0
Inblandning av förnybart flygbränsle, % ⁷	0,00	0,00	0,10	5,00

* Utfall avser rullande 12 månader

⁵ Från och med 2019 mäts nyckeltalet vartannat år. Redovisat värde för 2019 avser mätning 2018.

⁶ För det övergripande miljömålet avseende 0 ton fossila koldioxidutsläpp från egen verksamhet gäller målet från utgången av 2020

⁷ Målet mäts utifrån att flygtrafiken vid samtliga flygplatser i Sverige ska ha en 5 procentig inblandning av förnybart bränsle år 2025. Tankning med 84 ton förnybart bränsle har genomförts under första kvartalet 2020, vilket motsvarar 0,001 procent

Uppdrag

Swedavia är ett statligt ägt bolag som äger, driver och utvecklar det nationella basutbudet av flygplatser – ett system av flygplatser som knyter samman hela Sverige med resten av världen. Vår roll är att skapa den tillgänglighet Sverige behöver för att underlätta resande, affärer och möten.

Syfte

Tillsammans möjliggör vi för människor att mötas.

Vision

Vi utvecklar framtidens flygplatser och skapar hållbar tillväxt för Sverige.

Affärsidé

Vi ska tillsammans med partners skapa mervärde för våra kunder genom attraktiva flygplatser och tillgänglighet.

Värderingar

- ➔ Pålitliga
- ➔ Engagerade
- ➔ Nyttänkande
- ➔ Välkomnande

Väsentliga händelser

Januari – mars

FLYGPLATSAVGIFTER 2020

Efter samråd med flyg- och marktjänstbolag beslutade Swedavia under hösten 2019 att höja flygplatsavgifterna i sitt nätverk med 5 procent från 15 januari 2020. Höjningen är en följd av den långsiktiga infrastrukturutveckling som Swedavia genomför för att säkerställa framtida kapacitet och kvalitativa flygplatsprodukter.

AVYTTRING HOTELLFASTIGHET

Den 30 januari 2020 avyttrades Airport Hotel 2 AB som äger hotellfastigheten med det nyöppnade Comfort Hotel på Stockholm Arlanda Airport. Köpare är Wenaasgruppen AS. Det underliggande fastighetsvärdet var 1 344 MSEK och Swedavias realisationsvinst uppgick till 422 MSEK. Försäljningen är i linje med Swedavias strategi att genom flygplatsnära fastighetsutveckling skapa värden som kan återinvesteras i flygplatsernas konkurrenskraft.

NY STYRELSELEDAMOT

En extra bolagsstämma 13 februari 2020 valde Nina Linander till ny styrelseledamot och beslutade att antalet stämموvalda styrelseledamöter ska vara åtta utan suppleanter.

SPRIDNING AV COVID-19

Efter det initiala utbrottet i Kina i slutet av 2019 klassade WHO 11 mars spridningen av covid-19 som pandemi. Fokus är alltid säkerhet och hälsa för medarbetare, resenärer och intressenter och Swedavia följer noggrant händelseutvecklingen och aktuella direktiv från ansvariga myndigheter, primärt Folkhälsomyndigheten och smittskyddsläkare i berörd region.

Under mars månad har händelseutvecklingen kring covid-19 accelererat och inneburit en mycket stor påverkan på samhället såväl i Sverige som stora delar av världen.

Åtgärder som länder, flygbolag och företag har vidtagit för att mildra spridningen av viruset, liksom individuella resebeslut, har under perioden inneburit en dramatiskt minskad efterfrågan på såväl internationella som inrikes flygresor.

För Swedavia har utvecklingen medfört en mycket kraftig minskning av antalet flygrörelser och passagerare under främst andra halvan av mars som innebär kraftigt minskade intäkter från flygplatsavgifter, bilparkering och angöring samt hyresintäkter från Retail, Food & Beverage.

Ett intensivt arbete med analyser och scenarioutveckling pågår inom Swedavia men det är i nuläget mycket svårt att förutsäga den fortsatta utvecklingen av efterfrågan på flygresor på kort sikt samt även hur detta eventuellt kan komma att påverka långtidsprognosen.

Osäkerheten i den fortsatta utvecklingen gör därmed att Swedavia har svårt att förutsäga hur stor påverkan detta kommer att få resten av året.

SWEDAVIA KORTTIDSPERMITTERAR

För att anpassa verksamheten till kraftigt reducerade resenärsvolymer och färre flygrörelser korttidspermitterade Swedavia i mars runt 2 100 tillsvidareanställda medarbetare på både koncernenheter och flygplatser. Korttidspermitteringarna har möjliggjorts via det stöd som regeringen tagit fram för att stötta verksamheter som påverkas av effekterna från spridning av covid-19.

SWEDAVIA LÄGGER VARSEL

För att skapa ett framtida handlingsutrymme inför en marknadsutveckling som präglas av avsevärd osäkerhet lade Swedavia den 20:e mars även ett varsel omfattande 800 medarbetare som ett komplement till korttidspermitteringen.

Händelser efter periodens utgång

FLYGBOLAG ANSÖKER OM REKONSTRUKTION

Spridningen av covid-19 har fått mycket stora konsekvenser för samtliga av Swedavias flygbolagskunder som från slutet av mars i princip pausat all flygtrafik. Detta medför stor negativ ekonomisk påverkan på flygbolagen vilket sannolikt kommer att leda till konsolidering och omstrukturering av branschen samt även risk för nedläggningar och konkurser. Den 6 april ansökte BRA om företagsrekonstruktion och den 9 april kommunicerade Norwegian att de avser att erbjuda sina långgivare att konvertera lån till aktier.

LÄTTNADER FÖR HYRESGÄSTER

Covid-19 pandemin har haft stora ekonomiska effekter för Swedavias hyresgäster och partners. Med anledning av detta har Swedavia beslutat att införa rabatter och hyresnedsättningar till kunder och partners i linje med det stödpaket som regeringen beslutade om den 16 april.

NYA STYRELSELEDAMÖTER VALDA PÅ ÅRSSTÄMMAN

På Swedavias årsstämma den 29 april beslutades att antalet stämموvalda styrelseledamöter ska vara nio utan suppleanter. Omval av Åke Svensson, Nina Linander, Lotta Mellström, Lars Mydland samt Lottie Svedenstedt och nyval av Tor Clausen, Eva Nygren, Per Sjödel och Annica Ånäs skedde på årsstämman. Lars Backemar, Lottie Knutsson och Mikael Norman lämnade styrelsen i samband med årsstämman.

TVÅ PROJEKT PAUSAS INOM UTVECKLINGSPROGRAM ARLANDA

Covid-19-pandemin och de nödvändiga smittskyddsåtgärder som vidtagits har inneburit en dramatisk minskning av flygresandet, både runt om i världen och på Swedavias flygplatser. Utöver de omedelbara, kortsiktiga effekterna av pandemin föreligger i nuläget även betydande osäkerheter kring framtida marknadsutsikter och därmed det framtida behovet av ökad kapacitet på flygplatserna.

En av de åtgärder som Swedavia har initierat för att anpassa verksamheten utifrån rådande situation är en totalöversyn av företagets befintliga investeringsportfölj.

Den pågående översynen har hittills resulterat i att Swedavia den 29 april beslutade att projekten för uppförande av pir G i anslutning till Terminal 5 samt ett nytt bagagesystem i Terminal 5 på Stockholm Arlanda Airport ska pausas.

Fullföljande av projekten är fortfarande en viktig del av Utvecklingsprogram Arlanda, men tidpunkten för när den högre kapaciteten som de två projekten tillskapar kommer att behöva tas i anspråk bedöms ha skjutits framåt i tiden.

Passagerarutveckling

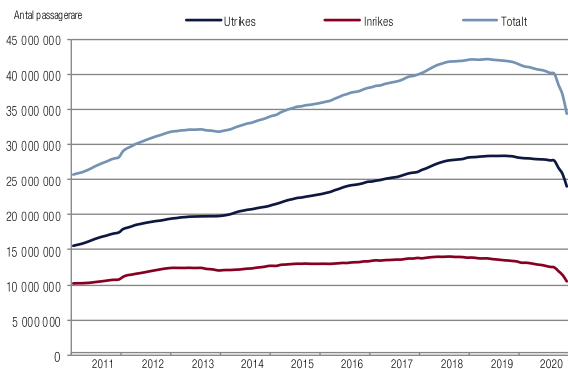
Januari – mars

Under första kvartalet minskade antalet passagerare vid Swedavias flygplatser med -25,5 procent vilket motsvarar -2,26 miljoner färre passagerare jämfört med föregående år. Samtliga Swedavias flygplatser hade under första kvartalet en negativ trafikutveckling.

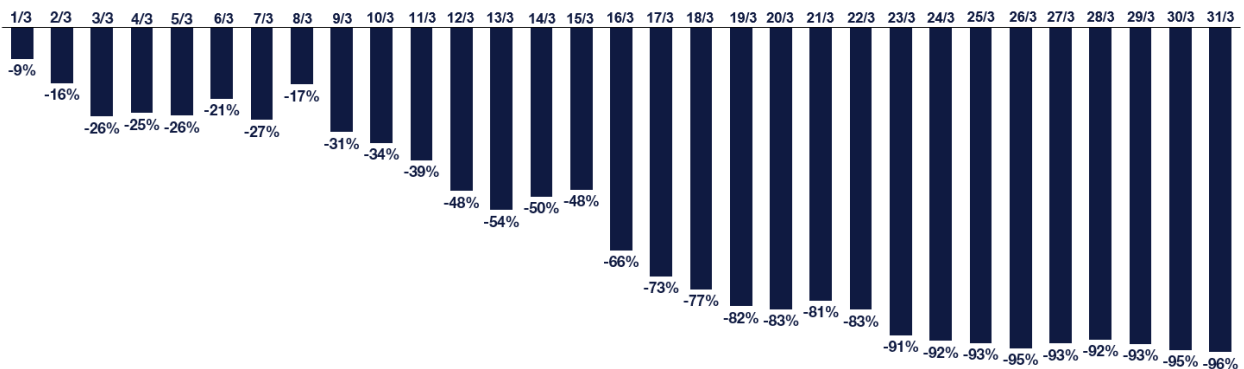
Under kvartalets två första månader var effekterna av covid-19 pandemin begränsade. Under mars har effekterna successivt ökat under månaden till följd av länders och myndigheters åtgärder för att motverka spridningen av Covid-19. Samtidigt har flygbolagen minskat sin kapacitet för att möta den minskade efterfrågan. Den vikande efterfrågan har bidragit till en vikande beläggingsgrad hos flygbolagen.

Enbart mars månad visade på en nedgång i antalet resenärer om -59,6% i passagerare och i slutet av månaden, -96,3%. Både inrikes- och utrikestrafiken i Sverige är därmed starkt begränsad och ett flertal flygplatser saknar helt reguljär flygtrafik.

PASSAGERARUTVECKLING - SWEDAVIA RULLANDE TOLVMÅNADERSUTVECKLING APRIL 2010 - MARS 2020



PASSAGERARUTVECKLING DAG FÖR DAG MARS MÅNAD - SWEDAVIA



Källa: Triss. Passagerarutveckling (procent) jämfört med motsvarande dag föregående år (dvs 2 mars 2020 var en måndag vecka 10 och jämförs med 4 mars 2019 som var motsvarande måndag 2019)

Ett passagerarbortfall på 90-95 procent innebär lägre intäkter i storleksordningen 400-500 MSEK per månad.

PASSAGERARVOLYMER SWEDAVIAS FÖRSTA KVARTAL 2020

Passagerare	Antal passagerare jan-mar		Procentuell förändring
	2020	2019	
Utrikes	2 218 000	3 101 000	-28,0%
Inrikes	4 400 000	5 780 000	-23,9%
Totalt	6 617 000	8 881 000	-25,5%

Ekonomisk översikt

Resultatutveckling

JANUARI-MARS

Koncernens nettoomsättning för året uppgick till 1 245 MSEK (1 474), vilket är en minskning med 229 MSEK och 15,5 procent jämfört med föregående år.

Inom segmentet Flygplatsverksamhet minskade nettoomsättningen med 232 MSEK och uppgick till 1 246 MSEK (1 478). Nettoomsättningen inom Real Estate segmentet uppgick till 8 MSEK (5).

Swedavias affärsmodell bygger primärt på rörliga intäkter, vilket har lett till att intäkterna från Aviation Business och Commercial Services minskade med anledning av effekterna från spridningen av covid-19 som resulterat i lägre passagerarvolym och kraftigt minskad trafik under främst andra halvan av mars.

Intäkter från Aviation Business uppgick till 785 MSEK (939), vilket är en minskning med 154 MSEK. Passagerar- och Flygplansrelaterade intäkter minskade med 19,1 procent. Minskningen av intäkter var lägre än passagerarutvecklingen, vilket förklaras av höjningen av flygplatsavgifterna för 2020.

Ground Handling och Övriga tilläggstjänster understeg föregående år till följd av det milda vädret och minskat antal rörelser.

Intäkter från Commercial Services uppgick till 453 MSEK (529), en minskning med 76 MSEK, en nedgång som var lägre än passagerarminskningen. Detta förklaras av ökade kommersiella intäkter per avresande passagerare om 91,1 SEK (82,9). Inom Commercial Services var intäkter från såväl Food & Beverage, Retail samt Bilparkering och angöring lägre jämfört med föregående år.

Övriga rörelseintäkter ökade med 420 MSEK hänförligt till realisationsvinst om 422 MSEK från avyttring av Airport Hotel 2 AB, som äger hotellfastigheten där Comfort Hotel Stockholm Arlanda Airport har uppförts.

Aktiverat arbete för egen räkning var i nivå med föregående år, 49 MSEK (49).

Externa kostnader och personalkostnader var sammantaget 28 MSEK lägre jämfört med föregående år hänförligt till lägre vinterkostnader samt lägre kostnader för underhåll, transporter och IT. Neddragningar av aktiviteter och besparingar har initierats för att motverka de ekonomiska effekterna som spridningen av covid-19 medfört. Reservering för befarade kundförluster om 54 MSEK har påverkat kostnaderna negativt.

Externa kostnader var högre jämfört med föregående år, hänförligt till reservering för befarade kundförluster.

Personalkostnader var lägre jämfört med föregående år hänförligt till neddragningar i verksamheten samt ej tillsatta vakanser. Nya omstrukturingskostnader belastar personalkostnader med 15 MSEK (13) i kvartalet.

Avskrivningar ökade med 15 MSEK jämfört med föregående år och förklaras främst av att projekt inom utvecklingsprogrammen på Stockholm Arlanda, Bromma Stockholm samt inom IT tagits i drift.

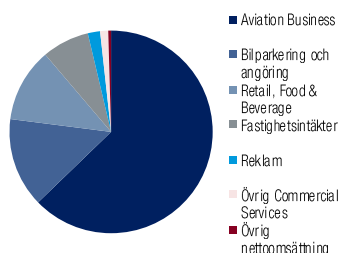
Koncernens rörelseresultat uppgick till 275 MSEK (70).

Rörelseresultatet inom segmentet Flygplatsverksamhet uppgick till -135 MSEK (53) och inom Real Estate segmentet ökade rörelseresultatet med 575 MSEK till 431 MSEK (-144), främst hänförligt till realisationsvinst om 422 MSEK.

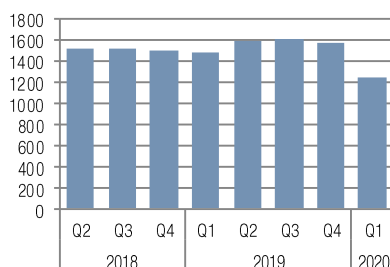
Rörelsemarginalen uppgick till 22,1 procent (4,8).

FÖRDELNING, NETTOOMSÄTTNING

Jan-mar 2020

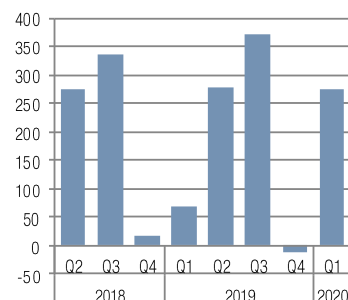


NETTOOMSÄTTNING, MSEK



RÖRELSERESULTAT, MSEK

(Inklusive realisationsvinster)



Finansiella poster

Finansnettot för kvartalet uppgick till -21 MSEK (-7). Utfall förklaras av högre räntekostnader för upplåning som uppgick till -28 MSEK (-20), vilket förklaras av ökade marknadsräntor samt ökad kapital- och räntebindningstid. Finansnettot påverkas också av lägre resultat från andelar i joint ventures om 10 MSEK (17) jämfört med föregående år. Övriga finansiella intäkter och kostnader uppgick netto till -3 (-4) och avsåg främst räntekostnader hänförliga till leasingskulder.

Periodens resultat

Resultatet före skatt för perioden uppgick till 253 MSEK (63) och periodens resultat uppgick till 292 MSEK (47).

Investeringar

Under kvartalet uppgick investeringsutfallet till 841 MSEK (656), varav investeringar inom flygplatssegmentet uppgick till 704 MSEK (485). Väsentliga investeringar skedde inom Stockholm Arlanda Airports samt Göteborg Landvetter Airports utvecklingsprogram.

Investeringar inom Real Estate och fastighetsutveckling uppgick till 137 MSEK (171). Väsentlig investering i perioden avsåg uppförande av hotell vid Göteborg Landvetter Airport.

Kassaflöde

Periodens kassaflöde uppgick till 281 MSEK (76).

Kassaflödet från den löpande verksamheten för det första kvartalet uppgick till 212 MSEK (449) vilket var 237 MSEK lägre jämfört med föregående år. Det lägre kassaflödet förklaras av lägre kassaflödesgenererande resultat från den löpande verksamheten före förändring av rörelsekapital. Jämfört med föregående år var kassaflödet från rörelsefordringar positivt främst med anledning av att kundfordringar betalats i större omfattning än tillkommande kundfordringar. Kassaflödet från rörelsekulder var negativt under första kvartalet 2020 hänförligt till en kraftig minskning av leverantörsskulder.

Kassaflöde från investeringsverksamheten, 244 MSEK (-669), medförde utbetalningar hänförligt till investeringar om 841 MSEK (656). Avyttring av dotterföretaget Airport Hotel 2 AB, som äger hotellfastigheten på Stockholm Arlanda Airport där Comfort Hotel Arlanda Airport har uppförts, gav positivt kassaflöde med 1 176 MSEK (-).

I kvartalet placerades överskjutande likviditet i ett kortfristigt certifikat vilket medförde ett negativt kassaflöde med 100 MSEK.

Kassaflödet från finansieringsverksamheten uppgick till -175 MSEK (298). Kassaflöde härrörde från ökad upplåning i form av certifikat, 170 MSEK och lösta obligationslån, 300 MSEK. Betalning av räntor hänförliga till hybridobligation har i kvartalet

medfört negativt kassaflöde med 4 MSEK. Leasingskulder återbetalades i kvartalet med 26 MSEK (25) och övriga låneskulder minskade med -15 MSEK (23).

Likviditet och finansiell ställning

Koncernens eget kapital uppgick vid utgången av perioden till 9 688 MSEK (9 440). Eget kapital inkluderar en hybridobligation om 1 000 MSEK emitterad i november 2019.

Swedavias låneskulder uppgick vid utgången av perioden till 8 439 MSEK (8 570), vilket är en minskning med 131 MSEK. Swedavias låneskulder fördelas på banklån, 2 700 MSEK (2 700), obligationslån, 4 850 MSEK (5 150), certifikat, 890 MSEK (720) samt checkräkningskredit - MSEK (-). Vid periodens utgång var den genomsnittliga kapitalbindningen, som inkluderar effekt av räntederivat, 4,7 år (5,0) och den genomsnittliga räntebindningstiden 3,7 år (3,8). Den genomsnittliga räntan uppgick per den 31 mars till 1,2 procent (1,1). Per balansdagen uppgick räntederivaten nominellt till 3 500 MSEK (3 500). I kvartalet placerades kortfristigt överskjutande likviditet, 100 MSEK i företagscertifikat.

Likvida medel ökade med 281 MSEK och uppgick vid periodens slut till 358 MSEK (77). Nettoskulden minskade med 585 MSEK från 10 688 MSEK till 10 103 MSEK, trots fortsatt hög investeringstakt, till följd av försäljningen av Airport Hotel 2 AB. Skuldsättningsgraden uppgick till 1,0 gånger (1,1).

Vid periodens utgång hade Swedavia utnyttjade kreditlöften på totalt 1 800 MSEK (1 800) vilket minskar bolagets refinansieringsrisk och säkerställer tillgång till kapital.

Per balansdagen fanns även en låneram med Nordiska investeringsbanken om 2 000 MSEK som möjliggör lån med löptider upp till och med 10 år, där 1 700 MSEK (1 700) har utnyttjats. Låneram finns även med den tyska statligt ägda banken KfW-IPEX Bank om 2 000 MSEK som möjliggör lån med löptider upp till och med 10 år, där 1 000 MSEK (1 000) har utnyttjats.

Avkastning på operativt kapital, exklusive omstruktureringskostnader, realisationsvinst samt nedskrivningar och utrangeringar var vid periodens utgång 3,4 procent (4,8).

SWEDAVIAS FINANSIELLA ÄGARMÅL

	Utfall 2020-03-31	Mål
Avkastning på operativt kapital, %	5,5	6,0
Skuldsättningsgrad, ggr	1,0	0,7-1,5
Utdelningsandel, %	-	10-50

FINANSIELLA NYCKELTAL

	Utfall 2020-03-31	Utfall 2019-03-31	Utfall 2019-12-31	Policy
Genomsnittlig ränta, %	1,2	1,0	1,1	n/a
Räntebindningstid, år	3,7	3,1	3,8	1-4
Kapitalbindningstid, år	4,7	3,8	5,0	2-5

Medarbetare

Medelantal anställda för perioden 1 april 2019 - 31 mars 2020 uppgick till 2 964 (3 234). Förändringen förklaras av verksamhetsövergång av personal i säkerhetskontroll på Göteborg Landvetter Airport och omstruktureringsprogrammet som lett till färre antal anställda. Växling från konsulter till egen personal, bland annat inom IT och Stora Projekt, har medfört ökat antal medarbetare. De beslut som fattades i mars avseende korttidspermitteringar, av runt 2 100 av Swedavias medarbetare, samt varsel, omfattande 800 medarbetare, har inte haft någon effekt på nyckeltalet i kvartalet.

Risker och osäkerhetsfaktorer

Risker definieras som en händelse som påverkar koncernens möjlighet att uppnå beslutade verksamhetsmål och genomföra fastlagda strategier. Swedavia arbetar ständigt med att kartlägga, följa upp och hantera risker i verksamheten. Riskrapporter upprättas och rapporteras till styrelsen kvartalsvis. Swedavias väsentliga risker beskrivs i årsredovisningen för 2019 på sidorna 65-67 och i not 47. Under första kvartalet 2020 har covid-19 pandemin påverkat Swedavia i mycket stor omfattning och bedöms komma att påverka Swedavia under lång tid framöver. Swedavias övergripande topprisker utgörs av minskad flygtrafik där en passagerarnedgång kan påverka Swedavia negativt i form av lägre intäkter. Covid-19 pandemin har medfört minskad passagerarvolym där minskningen i slutet av kvartalet uppgår till 90-95 procent. Det osäkra läget för pandemins utbredning, reserestriktioner och effekt på världsekonomin gör att det i nuläget inte går att göra någon prognos för vare sig kortsiktig återhämtning eller framtida långsiktig passagerarutveckling, men ett intensivt arbete med analyser och scenarieutveckling pågår. Swedavia har några få stora flygbolagskunder, vilket kan medföra stor påverkan på Swedavias verksamhet i händelse av att någon av dessa skulle få ekonomiska problem. Covid-19 pandemin har medfört mycket stora effekter för samtliga av Swedavias flygbolagskunder som från slutet av mars 2020 i princip har pausat all flygtrafik. Detta medför stor negativ ekonomisk påverkan på bolagen och kommer sannolikt att leda till konsolidering och omstrukturering inom branschen men även risk för nedläggningar och konkurser. Under april månad har flygbolaget BRA ansökt om företagsrekonstruktion och Norwegian har meddelat att bolaget avser att erbjuda sina långgivare att konvertera lån till aktier i Norwegian. Detta kommer sammantaget att kunna påverka Swedavia negativt i form av omedelbara kundförluster samt på sikt minskat utbud av flyglinjer och kapacitet. Vidare innebär den minskade volymen att Swedavias kommersiella affär påverkas negativt. Många hyresgäster och partners på flygplatserna påverkas direkt i form av kraftigt minskade eller helt uteblivna intäkter vilket i sin tur medför lägre omsättningshyror för Swedavia. Risken för att inte kunna möta långsiktig efterfrågan på kapacitet med investeringar har minskat till följd av ökad trafiknedgång och osäkerheten i framtida passagerarutveckling. En annan effekt som kan uppstå när restriktioner successivt avvecklas och trafiken återupptas är att myndigheter kan komma att införa nya regelverk i syfte att förbättra framtida förmåga att upptäcka och hantera smittspridning på flygplatser. Detta kan medföra förändringar i arbetssätt, flöden och processer för Swedavia. Vidare finns risk för störningar eller driftavbrott i flygplatsens operativa och kommersiella verksamhet samt risken att inte tillräckligt snabbt kunna omsätta insikter och kundbehov till nya affärsmöjligheter.

Swedavia tillämpar lag (2016:1147) om upphandling av koncessioner vilket innebär att hyresgäster inom Retail, Food & Beverage ska upphandlas. Övergången till den nya lagstiftningen innebär att Swedavia under 2019 har påbörjat uppsägning av befintliga hyresavtal för att genomföra upphandling i enlighet med

lagstiftningen. I samband med detta har vissa hyresgäster riktat skadeståndsanspråk mot Swedavia och frågan kommer att avgöras av domstol under 2020. Swedavia bedömer att frågan hanterats i enlighet med lagstiftningen.

Vidare kan andra omvärldsfaktorer komma att påverka Swedavias utveckling.

Moderbolaget

Resultatutveckling

Moderbolagets nettoomsättning första kvartalet uppgick till 1 218 MSEK (1 452), vilket var en minskning med 234 MSEK. Rörelseresultatet uppgick till -199 MSEK (27) och rörelsemarginalen uppgick till -16,4 procent (1,9). Resultat före skatt uppgick till -224 MSEK (11) och periodens resultat uppgick till -177 MSEK (9). Rörelseresultatet för kvartalet påverkades negativt främst av effekterna från covid-19 under andra halvan av mars. Reservering för befarade kundförluster om 54 MSEK samt omstruktureringskostnader om 15 MSEK (13) har belastat rörelseresultatet negativt.

Koncernens resultaträkning

Belopp i MSEK	Not	2020 jan-mar	2019 jan-mar	2019 jan-dec
Nettoomsättning	2,6	1 245	1 474	6 235
Övriga rörelseintäkter	9	425	5	68
Aktiverat arbete för egen räkning		49	49	189
Externa kostnader		-607	-600	-2 399
Personalkostnader		-523	-560	-2 052
Avskrivningar och nedskrivningar av materiella och immateriella anläggningstillgångar		-313	-298	-1 309
Övriga rörelsekostnader		-1	-1	-23
Rörelseresultat		275	70	709
Resultat från finansiella poster				
Resultat från andelar i intresseföretag och joint ventures		10	17	147
Finansiella intäkter		1	1	6
Finansiella kostnader		-32	-25	-127
Resultat före skatt		253	63	736
Skatt		38	-16	-153
Periodens resultat	2	292	47	583
Resultat per aktie				
Resultat per aktie före och efter utspädning, SEK [Ⓢ]		0,20	0,03	0,40
Antal aktier uppgår till 1 441 403 026 för samtliga perioder				
[Ⓢ] Resultat per aktie är beräknat som periodens resultat efter avdrag för kostnader hänförliga till hybridobligation				

Koncernens rapport över totalresultat

Belopp i MSEK	Not	2020 jan-mar	2019 jan-mar	2019 jan-dec
Periodens resultat		292	47	583
Övrigt totalresultat:				
Poster som kan omklassificeras till resultaträkningen				
Kassaffödessäkringar:				
Omklassificerats till resultaträkningen		-11	-2	0
Årets värdeförändring		-82	-48	-72
Skatt		19	10	15
Övrigt totalresultat joint ventures, netto		-7	-3	0
Poster som inte omklassificeras till resultaträkningen				
Omvärderingar av förmånsbestämda pensioner		51	-	-144
Skatt		-11	-	31
Summa övrigt totalresultat, netto efter skatt		-41	-43	-170
Periodens totalresultat		252	4	412

Koncernens balansräkning i sammandrag

Belopp i MSEK	Not	2020-03-31	2019-03-31	2019-12-31
TILLGÅNGAR	2			
ANLÄGGNINGSTILLGÅNGAR				
Immateriella anläggningstillgångar		760	782	775
Materiella anläggningstillgångar		18 334	16 495	17 843
Nyttjanderättstillgångar		1 262	1 125	1 284
Finansiella anläggningstillgångar		1 133	1 214	1 137
Summa anläggningstillgångar		21 489	19 617	21 038
OMSÄTTNINGSTILLGÅNGAR				
Material och förråd		58	54	54
Kundfordringar	7	383	552	595
Fordringar hos intresseföretag och joint ventures		17	24	13
Övriga fordringar		343	234	267
Förutbetalda kostnader och upplupna intäkter		111	193	135
Derivatinstrument	4	-	13	6
Kortfristig placering		100	-	-
Likvida medel		358	86	77
Summa omsättningstillgångar		1 369	1 155	1 146
Tillgångar som innehas för försäljning	7	-	536	768
SUMMA TILLGÅNGAR		22 858	21 307	22 952
EGET KAPITAL OCH SKULDER	2			
EGET KAPITAL				
Aktiekapital		1 441	1 441	1 441
Övrigt tillskjutet kapital		2 162	2 162	2 162
Säkringsreserv		-150	21	-76
Hybridobligation		1 000	-	1 000
Balanserade vinstmedel inklusive periodens resultat.		5 234	4 411	4 914
Summa eget kapital		9 688	8 036	9 440
LÅNGFRISTIGA SKULDER				
Avsättningar		995	983	1 053
Uppskjuten skatteskuld		406	470	458
Räntebärande skulder		7 450	5 725	7 550
Derivatinstrument	4	170	104	108
Leasingskuld		1 169	1 051	1 187
Övriga långfristiga skulder		160	136	150
Summa långfristiga skulder		10 350	8 468	10 506
KORTFRISTIGA SKULDER				
Avsättningar		140	94	150
Räntebärande skulder		990	2 975	1 045
Derivatinstrument	4	19	0	0
Leasingskuld		134	103	134
Leverantörsskulder		691	591	796
Skulder till intresseföretag och joint ventures		19	0	7
Övriga skulder		85	198	91
Upplupna kostnader och förutbetalda intäkter		743	762	741
Summa kortfristiga skulder		2 820	4 722	2 963
Skulder hänförliga till tillgångar för försäljning	7	-	81	43
SUMMA EGET KAPITAL OCH SKULDER		22 858	21 307	22 952

Koncernens förändring i eget kapital

Belopp i MSEK	Not	2020-03-31	2019-03-31
KONCERNEN			
Eget kapital vid årets ingång		9 440	8 066
Förändring av redovisningsprincip	1	-	-34
Justerat ingående eget kapital 1 januari		9 440	8 032
Hybridobligation ränta och transaktionskostnader		-4	-
Periodens totalresultat		252	4
Lämnad utdelning		-	-
Eget kapital vid periodens utgång		9 688	8 036

Koncernens kassaflödesanalys

Belopp i MSEK	Not	2020 jan-mar	2019 jan-mar	2019 jan-dec
Den löpande verksamheten				
Resultat före skatt		253	64	736
Justeringar för poster som inte ingår i kassaflödet, m.m.		-104	333	1 204
Betald skatt		-29	-58	-144
Kassaflöde från den löpande verksamheten före förändringar av rörelsekapital		120	339	1 796
Kassaflöde från förändringar i rörelsekapital				
Ökning(-)/Minskning(+) av material och förråd		-4	-7	-7
Ökning(-)/Minskning(+) av rörelsefordringar		189	-1	18
Ökning(+)/Minskning(-) av rörelseskulder		-93	118	170
Kassaflöde från den löpande verksamheten		212	449	1 977
Investeringsverksamheten				
Avyttring dotterföretag	9	1 176	-	-
Förvärv(-)/Avyttring(+) av immateriella anläggningstillgångar		-9	-23	-89
Förvärv(-)/Avyttring(+) av materiella anläggningstillgångar		-823	-633	-3 063
Kortfristig placering		-100	-	-
Förvärv(-)/Avyttring(+) av andra finansiella tillgångar		0	-13	104
Kassaflöde från investeringsverksamheten		244	-669	-3 048
Finansieringsverksamheten				
Hybridobligation, netto efter transaktionskostnader		-	-	996
Hybridobligation, räntekostnader		-4	-	-
Upptagna lån		690	319	3 170
Återbetalda lån		-820	-7	-2 962
Återbetalda leasingkulder		-26	-25	-90
Ökning (+)/Minskning (-) av övriga finansiella skulder		-15	11	23
Kassaflöde från finansieringsverksamheten		-175	298	1 137
Periodens kassaflöde		281	76	67
Likvida medel vid periodens början		77	10	10
Likvida medel vid periodens slut		358	86	77

Moderbolagets resultaträkning

Belopp i MSEK	Not	2020 jan-mar	2019 jan-mar	2019 jan-dec
Nettoomsättning		1 218	1 452	6 146
Övriga rörelseintäkter		3	5	68
Aktiverat arbete för egen räkning		49	49	189
Externa kostnader		-663	-641	-2 591
Personalkostnader		-522	-566	-2 192
Avskrivningar och nedskrivningar av materiella och immateriella anläggningstillgångar		-283	-273	-1 196
Övriga rörelsekostnader		-1	-1	-23
Rörelseresultat		-199	27	403
Resultat från finansiella poster				
Ränteintäkter och liknande resultatposter		4	4	23
Räntekostnader och liknande resultatposter		-28	-19	-107
Resultat efter finansiella poster		-224	11	318
Bokslutsdispositioner		-	-	33
Resultat före skatt		-224	11	351
Skatt		47	-3	-93
Periodens resultat		-177	9	258

Moderbolagets rapport över totalresultat

Belopp i MSEK	Not	2020 jan-mar	2019 jan-mar	2019 jan-dec
Årets resultat		-177	9	258
Övrigt totalresultat		-	-	-
Årets totalresultat		-177	9	258

Moderbolagets balansräkning i sammandrag

Belopp i MSEK	Not	2020-03-31	2019-03-31	2019-12-31
TILLGÅNGAR				
ANLÄGGNINGSTILLGÅNGAR				
Immateriella anläggningstillgångar		655	702	676
Materiella anläggningstillgångar		17 025	15 426	16 593
Finansiella anläggningstillgångar	3	1 126	1 113	1 126
Summa anläggningstillgångar		18 807	17 241	18 395
OMSÄTTNINGSTILLGÅNGAR				
Material och förråd		55	50	50
Kortfristiga fordringar	3	2 190	2 632	3 042
Kortfristig placering		100	-	-
Kassa och bank		354	79	71
Summa omsättningstillgångar		2 699	2 761	3 163
SUMMA TILLGÅNGAR		21 506	20 002	21 558
EGET KAPITAL OCH SKULDER				
EGET KAPITAL				
Bundet eget kapital				
Aktiekapital (1 441 403 026 aktier)		1 441	1 441	1 441
Fond för utvecklingsutgifter		31	41	35
Fritt eget kapital				
Övrigt tillskjutet kapital		2 162	2 162	2 162
Hybridobligation		1 000	-	1 000
Balanserade vinstmedel		2 838	2 577	2 579
Periodens resultat		-224	9	258
Summa eget kapital		7 249	6 230	7 476
Obeskattade reserver		2 050	2 035	2 050
Avsättningar		1 505	1 417	1 524
Långfristiga skulder		7 588	5 814	7 678
Kortfristiga skulder	3	3 115	4 506	2 830
SUMMA EGET KAPITAL OCH SKULDER		21 506	20 002	21 558

Noter

NOT 1. REDOVISNINGSPRINCIPER

ALLMÄNT

Delårsrapporten har upprättats i enlighet med IAS 34 Delårsrapportering samt tillämpliga bestämmelser i årsredovisningslagen. Uppläsningskrav enligt IAS 34 har tillämpats i såväl noter som på annan plats i delårsrapporten. Moderbolaget har upprättat delårsrapport enligt årsredovisningens 9 kapitel, Delårsrapport.

Koncernens rapportering sker i miljoner svenska kronor, MSEK, om ej annat anges. Avrundningsdifferenser kan förekomma.

Nya och ändrade standarder och tolkningar som träder i kraft 2020 eller senare

- Ändring av IFRS 3, Rörelseförvärv, avseende ändringar i definitionen av ett rörelseförvärv. Klassificeringen av ett förvärv som antingen tillgångsförvärv eller rörelseförvärv ger upphov till stora skillnader i redovisningen. Ändringen förväntas medföra att färre förvärv klassificeras som rörelseförvärv och istället kommer att klassificeras som tillgångsförvärv. Skillnaden i redovisningen mellan rörelseförvärv och tillgångsförvärv kan bli betydande till följd av att olika standarder tillämpas. Den nya definitionen av rörelseförvärv förväntas inte ha en väsentlig effekt på Swedavia.
- Ändringar av IAS 1, Utformning av finansiella rapporter samt IAS 8, Redovisningsprinciper, ändringar i uppskattningar och bedömningar samt fel, som avser att harmonisera definitionen av väsentlighet mellan olika standarder inom IFRS samt förtydliga innebörden av begreppet. Ändringen förtydligar att huruvida information är väsentlig beror på arten eller omfattningen av informationen eller båda tillsammans. Definitionen ändras även från att informationen kan påverka användarna av de finansiella rapporterna till att informationen rimligen kan förväntas påverka. Definitionen av användarna av de finansiella rapporterna har även förtydligats till de primära användarna.
- Ändringar av IFRS 9 Finansiella instrument, Säkerhetsredovisning i enlighet med IAS 39 och IFRS 7 Finansiella instrument: Uppläsningskrav avseende reform av Interbank Offered Rate (IBOR). Reformen har drivits fram av Financial Stability Board och som ett resultat av detta pågår arbete i olika länder för att ersätta IBOR med nya referensräntor, Risk Free Rate (RFR). Ändringen av referensräntor kan få effekt bland annat på företags säkringsredovisning. Ändringarna i IFRS 9, IAS 39 och IFRS 7 inför

undantag från vissa krav för hur säkringsrelationen ska utvärderas med avseende på IBOR referensränta när säkringsredovisning tillämpas. Ändringen medför nya uppläsningskrav.

TRANSAKTIONER MED NÄRSTÅENDE

Transaktioner med närstående omfattar transaktioner med statligt ägda bolag samt myndigheter och verk. Med närstående avses också de företag där Swedavia kan utöva bestämmande inflytande. Kostnaderna utgörs i huvudsak av inköp av meteorologtjänster, myndighetsavgifter samt flygtrafikledningstjänster, vilka till stor del ingår i det kostnadsunderlag som täcks via ersättning från Transportstyrelsen. Transaktionerna sker till marknadsmässiga priser och på kommersiella villkor.

MODERBOLAGET

Moderbolaget har upprättat delårsrapport enligt årsredovisningens 9 kapitel, Delårsrapport.

NOT 2. SEGMENTSREDOVISNING

Swedavias verksamhet är organiserad och styrs utifrån två rörelsesegment, Flygplatsverksamhet och Real Estate. I Swedavia har högste verkställande beslutsfattare identifierats som verkställande direktören i moderbolaget.

Utgångspunkten för segmentsredovisningen är den interna rapporteringen. Styrelsen och ledningen använder främst resultat per segment för sin uppföljning.

- **Flygplatsverksamhet** äger, driver och utvecklar Swedavias flygplatser. Merparten av intäkterna utgörs av passagerarrelaterade intäkter
- **Real Estate** äger, utvecklar och förvaltar fastigheter och exploaterbar mark på och omkring Swedavias flygplatser. Merparten av intäkterna utgörs av fastighetsintäkter
- **Elimineringar och justeringar**, aktivering av låneräntor enligt IAS 23, IFRS 16 leasing, omvärdering av biologiska tillgångar samt finansiella instrument till verkligt värde hanteras på koncernnivå och ingår tillsammans med eliminering av koncerninterna poster i denna kolumn

Redovisningsprinciperna i övrigt överensstämmer med de som tillämpas i koncernredovisningen.

SEGMENTREDOVISNING, NOT 2

Resultaträkning jan-mar Belopp i MSEK	Flygplatsverksamhet		Real Estate		Elimineringar/justeringar		Koncernen	
	2020	2019	2020	2019	2020	2019	2020	2019
Nettoomsättning, extern	1 240	1 473	3	1	-	-	1 245	1 474
Nettoomsättning, intern	6	6	5	3	-11	-9	-	0
Nettoomsättning	1 246	1 478	8	5	-11	-9	1 245	1 474
Övriga rörelseintäkter	3	5	434	-	-12	-	425	5
Aktiverat arbete för egen räkning	49	49	-	-	-	-	49	49
Rörelsens kostnader	-1 161	-1 185	-12	-13	43	39	-1 131	-1 159
Avskrivningar och nedskrivningar	-280	-269	-6	-4	-27	-25	-313	-298
Övriga rörelsekostnader	-1	-1	-	0	-	0	-1	-1
Rörelseresultat	-145	77	424	-12	-5	5	275	70
Finansiella intäkter	4	4	10	17	-4	-3	11	18
Finansiella kostnader	-32	-25	-4	-145	4	144	-32	-25
Resultat före skatt	-172	57	430	-140	-5	146	253	63
Skatt	37	-4	1	-4	1	-9	38	-16
Periodens resultat	-135	53	431	-144	-4	138	292	47
Övrig segmentsinformation								
Resultat från andelar i intresseföretag och joint ventures	-	-	10	17	-	-	10	17
Investeringar	704	485	137	171	-	-	841	656
Vinst/förlust vid försäljning av aktier, andelar och verksamheter	-	-	434	-	-12	-	422	-
Omstruktureringskostnader	15	13	-	-	-	-	15	13

Balansräkning, per den 31 mars Belopp i MSEK	Flygplatsverksamhet		Real Estate		Elimineringar/justeringar		Koncernen	
	2020-03-31	2019-03-31	2020-03-31	2019-03-31	2020-03-31	2019-03-31	2020-03-31	2019-03-31
Anläggningstillgångar	18 915	17 316	1 969	2 331	605	-31	21 489	19 617
Omsättningstillgångar	2 604	2 785	701	65	-1 936	-1 695	1 369	1 155
Tillgångar som innehas för försäljning	-	-	-	-	0	536	-	536
Summa tillgångar	21 519	20 101	2 670	2 396	-1 331	-1 190	22 858	21 307
Eget kapital	9 376	8 237	1 151	565	-839	-766	9 688	8 036
Skulder	12 143	11 865	1 519	1 830	-492	-505	13 170	13 190
Skulder hänförliga till tillgångar för försäljning	-	-	-	-	0	81	-	81
Summa Eget kapital och skulder	21 519	20 101	2 670	2 396	-1 331	-1 190	22 858	21 307

NOT 3. FORDRINGAR KONCERNFÖRETAG

Fordringar på koncernföretag avser framförallt lånefinansiering till Swedavia Real Estate koncernen.

NOT 4. FINANSIELLA INSTRUMENT, VERKLIGT VÄRDE**VÄRDERING TILL VERKLIGT VÄRDE**

För kortfristiga fordringar och skulder, som kundfordringar och leverantörsskulder, med en kvarvarande livslängd på mindre än sex månader anses det redovisade värdet reflektera verkligt värde.

Verkligt värde för räntebärande skulder beräknas genom en diskontering av framtida kassaflöden av kapitalbelopp och ränta diskonterade till aktuell marknadsränta. Samtliga derivat per balansdagen omfattas av klassificering utifrån nivå 2, vilket innebär att derivaten går att härleda från direkta eller indirekta prisnoteringar baserade på observerbar marknadsdata.

För derivat har koncernen ISDA-avtal som möjliggör kvittning vid till exempel betalningsinställelse. Ingen nettoredovisning sker. Koncernens leasingskulder har inte värderats till verkligt värde. Leasingskulder till redovisat värde har inte inkluderats i nedanstående sammanställning.

Koncernen	Värdering enligt IFRS 9	Redovisat värde		Verkligt värde	
		2020 31 mar	2019 31 dec	2020 31 mar	2019 31 dec
Belopp i MSEK					
Lånefordringar och kundfordringar	Opplupet anskaffningsvärde	1 171	1 112	1 171	1 112
Andra finansiella skulder	Opplupet anskaffningsvärde	-9 313	-9 516	-9 324	-9 516
Derivat	Verkligt värde	-189	-96	-189	-96
Summa		-8 331	-8 499	-8 342	-8 499

NOT 5. STÄLLDA SÄKERHETER OCH EVENTUALFÖRPLIKTELSE

Swedavias ställda säkerheter bestod av aktier och andelar i joint venturebolagen Swedish Airport Infrastructure KB och Swedish Airport Infrastructure AB, 916 MSEK (913) samt pensionsåtaganden i företagsägda kapitalförsäkringar om 9 MSEK (10).

Swedavia har även åtaganden kopplat till miljökrav. Swedavia hanterar i sin verksamhet kemiska ämnen och produkter, och ansvarar för avfall, utsläpp, förorening eller annan omgivningspåverkan på Swedavias flygplatser. Swedavias förpliktelser gäller händelser efter det att bolaget bildades.

NOT 6. NETTOOMSÄTTNING

Koncernen, belopp MSEK	2020 jan-mar	2019 jan-mar	2019 jan-dec
Intäktsfördelning			
<i>Aviation Business</i>			
Passagerarrelaterade intäkter	306	386	1 822
Flygplansrelaterade intäkter	180	215	867
Externt reglerade avgifter	182	183	733
Ground handling	70	95	286
Övriga tilläggstjänster	46	59	206
	785	939	3 914
<i>Commercial Services</i>			
Bilparkering och angöring	166	203	889
Retail, Food & Beverage	124	159	735
Fastighetsintäkter	113	120	469
Reklam	29	28	123
Övriga Commercial-produkter	20	19	78
	453	529	2 294
Övrig nettoomsättning	7	6	28
Summa	1 245	1 474	6 235

Swedavias geografiska marknad är Sverige. Swedavias flygplatser drivs, konsolideras och rapporteras internt som ett sammanhållet flygplatssystem.

Av nettoomsättningen för kvartalet, 1 245 MSEK (1 474) var 8 MSEK (5) hänförligt till rörelsesegmentet Real Estate, fördelat på Fastighetsintäkter 6 MSEK (4), Övriga Commercial-produkter 2 MSEK (1) och Övrig nettoomsättning 0 MSEK (0).

Under året uppgick intäkter från avtal med kunder enligt IFRS 15 till 1 061 MSEK (1 253) och avser total nettoomsättning förutom produkten Retail, Food and Beverage om 124 MSEK (159) samt delar av produkten Fastighetsintäkter om 60 MSEK (62).

att få så stora ekonomiska problem och att stor risk föreligger för nedläggning eller konkurs för många kunder. Kostnader har därför reserverats för befarade kundförluster med 54 MSEK i kvartalet. Reservering av befarade kundförluster beräknas med utgångspunkt i historiska data och har kompletterats med bedömning av de större kundernas framtida betalningsförmåga. Bedömningen har gjorts utifrån framtida ekonomiska utsikter baserat på marknadsdata, kreditrating och övrig finansiell information.

NOT 7. KUNDFORDRINGAR

I enlighet med IFRS 9, Finansiella instrument, utvärderar Swedavia vid varje balansdagstillfälle om det finns objektiva indikationer på att en finansiell tillgång eller grupp av finansiella tillgångar är i behov av nedskrivning redan vid första redovisningstillfället. Nedskrivningar beräknas och redovisas för de finansiella tillgångar som värderas till upplupet anskaffningsvärde och för de finansiella tillgångar som värderas till verkligt värde via övrigt totalresultat. Reserv för kreditförluster beräknas och redovisas initialt utifrån tolv månaders förväntade kreditförluster. Om kreditrisken ökat väsentligt sedan den finansiella tillgången först redovisades, beräknas och redovisas reserv för kreditförluster utifrån förväntade kreditförluster. För kundfordringar som inte innehåller en väsentlig finansieringskomponent, tillämpas en förenklad metod och reserv för kreditförluster beräknas och redovisas utifrån förväntade kreditförluster för hela den återstående löptiden oavsett om kreditrisken ökat väsentligt eller inte. Swedavia tillämpar den förenklade metoden för beräkning av förväntade kreditförluster. Beräkningen av förväntade kreditförluster baseras på en kombination av historisk data, baserat på typ av kund samt förfalldagar, som ställs i relation till framtida ekonomiska utsikter. Till följd av de stora negativa effekter som covid-19 pandemin har fått och fortsatt kommer att få för Swedavias kunder inom Aviation och Commercial, görs bedömningen att många kunder, trots de lättnader som beslutats, ändå kommer

NOT 8. KOMPLETTERANDE INFORMATION TILL NYCKELTAL**SKULDSÄTTNINGSGRAD**

Skuldsättningsgraden påverkas av pensionskuldens utveckling. Pensionskulden samt pensionsavsättning minskat med löneskattfordran, uppgick per den 31 mars 2020 till 819 MSEK och per 31 december 2019 till 874 MSEK.

AVKASTNING PÅ OPERATIVT KAPITAL EXKLUSIVE REALISATIONSVINST, NEDSKRIVNINGAR, UTRANGERINGAR OCH OMSTRUKTURERING

Vid beräkning av nyckeltalet per mars 2020 har rörelseresultatet för rullande 12-månader justerats med omstruktureringskostnader om 80 MSEK, nedskrivningar och utrangeringar om 82 MSEK samt realisationsvinster om 552 MSEK. Rörelseresultatet per mars 2019 för rullande 12-månader justerades avseende omstruktureringskostnader om 13 MSEK samt med nedskrivningar och utrangeringar om 84 MSEK, realisationsvinst om 3 MSEK samt tilläggsköpeskillning om 55 MSEK.

NOT 9. AVYTTRING AV DOTTERFÖRETAG

AVYTTRING AV AIRPORT HOTEL 2 AB

Den 30 januari 2020 avyttrades Airport Hotel 2 AB som äger hotellfastigheten till det nyöppnade Comfort Hotel på Stockholm Arlanda Airport. Köpare är Wenaasgruppen AS. Det underliggande fastighetsvärdet var 1 344 MSEK och realisationsvinsten uppgick till 422 MSEK. Slutavräkning och fastställande av slutgiltig realisationsvinst kommer att ske i slutet av juli, 6 månader efter transaktionstidpunkten. Transaktionen genererade ett positivt kassaflöde på 1 176 MSEK.

NOT 10. HÄNDELSER EFTER PERIODENS UTGÅNG

FLYGBOLAG ANSÖKER OM REKONSTRUKTION

Spridningen av covid-19 har fått mycket stora konsekvenser för samtliga av Swedavias flygbolagskunder som från slutet av mars i princip pausat all flygtrafik. Detta medför stor negativ ekonomisk påverkan på flygbolagen vilket sannolikt kommer att leda till konsolidering och omstrukturering av branschen samt även risk för nedläggningar och konkurser. Den 6 april ansökte BRA om företagsrekonstruktion och den 9 april kommunicerade Norwegian att de avser att erbjuda sina långgivare att konvertera lån till aktier.

LÄTTNADER FÖR HYRESGÄSTER

Covid-19 pandemin har haft stora ekonomiska effekter för Swedavias hyresgäster och partners. Med anledning av detta har Swedavia beslutat att införa rabatter och hyresnedsättningar till kunder och partners i linje med det stödpaket som regeringen beslutade om den 16 april.

NYA STYRELSELEDAMÖTER VALDA PÅ ÅRSSTÄMMAN

På Swedavias årsstämma den 29 april beslutades att antalet stämموvalda styrelseledamöter ska vara nio utan suppleanter. Omval av Åke Svensson, Nina Linander, Lotta Mellström, Lars Mydland samt Lottie Svedenstedt och nyval av Tor Clausen, Eva Nygren, Per Sjödel och Annica Ånäs skedde på årsstämman. Lars Backemar, Lottie Knutsson och Mikael Norman lämnade styrelsen i samband med årsstämman.

TVÅ PROJEKT PAUSAS INOM UTVECKLINGSPROGRAM ARLANDA

Covid-19-pandemin och de nödvändiga smittskyddsåtgärder som vidtagits har inneburit en dramatisk minskning av flygresandet, både runt om i världen och på Swedavias flygplatser. Utöver de omedelbara, kortsiktiga effekterna av pandemin föreligger i nuläget även betydande osäkerheter kring framtida marknadsutsikter och därmed det framtida behovet av ökad kapacitet på flygplatserna.

En av de åtgärder som Swedavia har initierat för att anpassa verksamheten utifrån rådande situation är en totalöversyn av företagets befintliga investeringsportfölj.

Den pågående översynen har hittills resulterat i att Swedavia den 29 april beslutade att projekten för uppförande av pir G i anslutning till Terminal 5 samt ett nytt bagagesystem i Terminal 5 på Stockholm Arlanda Airport ska pausas.

Fullföljande av projekten är fortfarande en viktig del av Utvecklingsprogram Arlanda, men tidpunkten för när den högre kapaciteten som de två projekten tillskapar kommer att behövas tas i anspråk bedöms ha skjutits framåt i tiden.

Definitioner

AVIATION BUSINESS

Infrastruktur tjänster riktade till flygbolag och marktjänstbolag, exempelvis start- och landningstjänst samt säkerhetskontroll.

AVKASTNING PÅ OPERATIVT KAPITAL*

Rörelseresultat plus resultat från andelar i intresseföretag för rullande 12-månaders period delat med genomsnittligt operativt kapital. Nyckeltalet är ägarens lönsamhetsmått på Swedavia och ett av koncernens hållbarhetsmål. Måttet speglar koncernens kostnad för kapital.

AVKASTNING PÅ OPERATIVT KAPITAL EXKLUSIVE

OMSTRUKTURERINGSKOSTNADER REALISATIONSVINST, NEDSKRIVNINGAR OCH UTRANGERINGAR*

Rörelseresultat exklusive omstruktureringskostnader (i huvudsak hänförligt till personalomställning) realisationsvinst, nedskrivningar och utrangeringar plus resultat från andelar i intresseföretag för rullande 12-månaders period delat med genomsnittligt operativt kapital. Lönsamhetsmålet bedöms ge en bättre förståelse för koncernens kostnad för kapital utifrån operationellt rörelseresultat.

BALANSOMSLUTNING

Totala tillgångar.

COMMERCIAL SERVICES

Tjänster med anknytning till flygplatserna såsom uthyrning av lokaler för handel, kontor, lager, logistik samt arrenden, parkeringsverksamhet och uthyrning av reklamplatser.

DRIFTKOSTNADER PER AVRESANDE PASSAGERARE*

Summan av Flygplatsverksamhetens externa kostnader och personalkostnader reducerat med omstruktureringskostnader (i huvudsak hänförligt till personalomställning) och posten aktiverat arbete för egen räkning delat med antalet avresande passagerare för samma period. Ett mått som Swedavia betraktar som centralt för att följa utvecklingen av kostnadseffektiviteten.

EBITDA

Rörelseresultat exklusive av- och nedskrivningar avseende materiella och immateriella anläggningstillgångar.

FLYGPLATSVERKSAMHET

Flygplatsverksamheten är ett av Swedavias två rörelsesegment. Åger, driver och utvecklar Swedavias flygplatser.

GENOMSnittligt OPERATIVT KAPITAL

Utgående operativt kapital per balansdagen plus utgående operativt kapital per balansdagen föregående år dividerat med två.

HÅLLBARHETSMÅL

Uppföljning av Swedavias hållbarhetsmål görs löpande utifrån senast verifierad data inom respektive mål och enligt samma redovisningsprinciper som beskrivs i års- och hållbarhetsredovisningen för 2019.

INVESTERINGAR*

Swedavias investeringar i materiella och immateriella anläggningstillgångar inklusive pågående investeringsprojekt. Swedavia är i en intensiv utvecklingsfas och investeringstakten är viktig för Swedavias ledning och externa intressenter.

KAPITALBINDNINGSTID

Volymviktad genomsnittlig återstående löptid vid periodens utgång för räntebärande skulder. Måttet belyser koncernens finansieringsrisk.

KOMMERSIELLA INTÄKTER PER AVRESANDE PASSAGERARE*

Intäkter från Retail, Food & Beverage samt Bilparkering och angöring delat med antalet avresande passagerare för samma period. Ett mått som koncernen betraktar som centralt för att följa den kommersiella intäktsutvecklingen.

MEDELANTAL ANSTÄLLDA

Medelantalet anställda beräknas utifrån arbetade timmar omräknat till medeltal anställda som summan av antalet arbetade timmar dividerat med normal årsarbetstid i enlighet med BFN:s definition. Beräknas utifrån rullande 12 månader.

NETTOSKULD

Räntebärande skulder plus pensionsskuld minskat med likvida medel.

NETTOOMSÄTTNING

Swedavias nettoomsättning avser intäkter från Aviation Business och Commercial Services.

OPERATIVT KAPITAL

Eget kapital plus nettoskuld.

Definitioner forts

PASSAGERARE

Med passagerare avses den statistiska händelse där en person med flyg har avrest från eller ankommit till en av Swedavias flygplatser. Med avresande passagerare avses således den statistiska händelse där en person med flyg har avrest från en av Swedavias flygplatser. Avresande passagerare approximeras utifrån antalet passagerare dividerat med två.

PERIODENS RESULTAT

Resultat efter skatt.

REAL ESTATE

Real Estate är det andra av Swedavias två segment. Äger, utvecklar och förvaltar fastigheter och exploaterbar mark på och omkring Swedavias flygplatser.

RESULTAT PER AKTIE

Periodens resultat per aktie är beräknat som periodens resultat efter avdrag för kostnader hänförliga till hybridobligation dividerat med antal aktier.

RÄNTEBINDNINGSTID

Volymviktad genomsnittlig räntebindningstid vid periodens utgång för räntebärande skulder med hänsyn till räntederivat. Måttet belyser koncernens ränterisk.

RÄNTEBÄRANDE SKULDER

Räntebärande skulder i balansräkningen består av skulder till kreditinstitut, obligationslån, certifikat och skulder till leasingföretag samt övriga skulder.

RÖRELSEMARGINAL*

Rörelseresultat i procent av nettoomsättning. Rörelsemarginal exklusive realisationsresultat se beräkning av Rörelseresultat exkl. realisationsvinst.

RÖRELSERESULTAT EXKLUSIVE REALISATIONSVINST*

Rörelseresultat exklusive realisationsvinster från väsentliga transaktioner. Ett mått som är centralt då Swedavias ledning följer rörelseresultat exklusive realisationsresultat.

RÖRELSERESULTAT EXKLUSIVE OMSTRUKTURERINGSKOSTNADER REALISATIONSVINST, NEDSKRIVNINGAR OCH UTRANGERINGAR*

Rörelseresultat exklusive omstruktureringskostnader (i huvudsak hänförligt till personalomställning), realisationsvinster samt nedskrivningar och utrangeringar. Ett mått som är centralt då det bedöms ge en bättre förståelse för utvecklingen av det operationella rörelseresultatet.

SKULDSÄTTNINGSGRAD*

Nettoskuld delat med eget kapital. Nyckeltalet är det nyckeltal som ägaren använder som kapitalstruktur mål för koncernen. Måttet bedöms vara direkt kopplat till koncernens faktiska finansiering och finansiella risk.

UTDELNINGSANDEL

Ordinarie utdelning ska uppgå till mellan 10 och 50 procent av resultatet efter skatt. De årliga besluten om utdelning ska beakta bolagets verksamhet, genomförandet av bolagets strategi samt den finansiella ställningen. Vid utvärdering ska särskilt beaktas bolagets bedömda förmåga att framgent uppnå kapitalstruktur målet (skuldsättningsgrad 0,7 – 1,5 gånger).

Alternativa nyckeltal enligt riktlinjer från European Securities and Markets Authority (ESMA) är markerade med*.



Kalendarium

Halvårsrapport jan-jun 2020	2020-07-17
Delårsrapport jan-sep 2020	2020-10-30
Bokslutskommuniké jan-dec 2020	2021-02-10

Swedavias finansiella rapporter publiceras på Swedavias hemsida www.swedavia.se.

Informationen i denna delårsrapport är sådan som Swedavia AB (publ) ska offentliggöra enligt EU:s marknadsmissbruksförordning och lagen om värdepappersmarknaden. Informationen lämnades, genom nedanstående kontaktpersoners försorg, för offentliggörande den 29 april 2020 kl. 16.00.

Denna delårsrapport har ej varit föremål för granskning av Swedavias revisorer.

Kontaktpersoner

JONAS ABRAHAMSSON

Verkställande direktör och koncernchef
Telefon 010-109 01 00

MATS PÅHLSON

Ekonomi- och Finansdirektör
Telefon 010-109 01 00

På uppdrag av styrelsen avger härmed verkställande direktör
delårsrapport för perioden januari-mars 2020

Stockholm-Arlanda 29 april 2020

Jonas Abrahamsson
Verkställande direktör och koncernchef

Swedavia AB (publ)
190 45 Stockholm-Arlanda
Besöksadress: Flygvägen 1
Org.nr 556797-0818
Säte Sigtuna kommun

Tel: +46 10 109 00 00
Fax: +46 10 109 05 00
E-post: info@swedavia.se
Koordinater: 59°39'14.06"N 17°56'21.51"O
www.swedavia.se