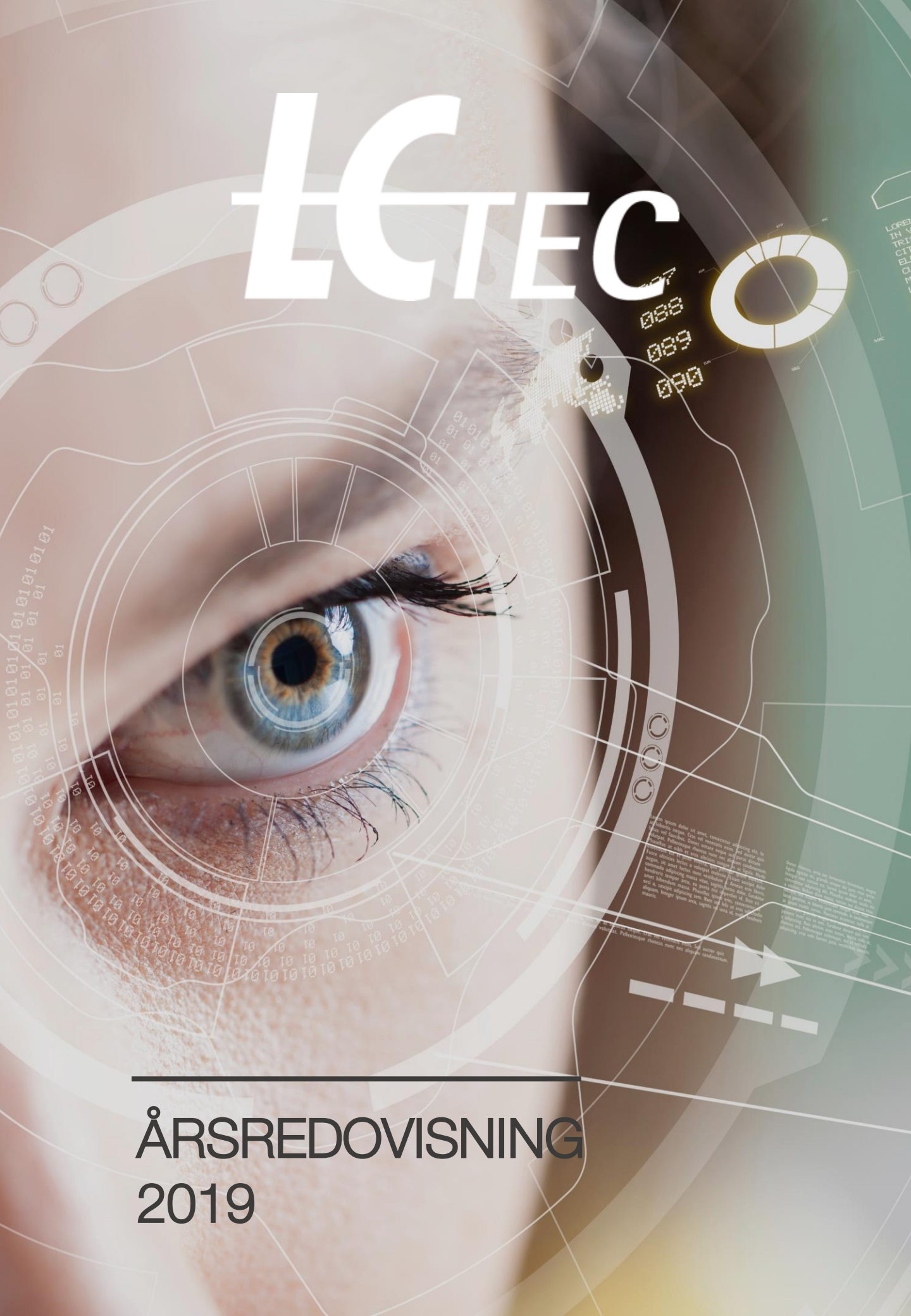


LCTEC



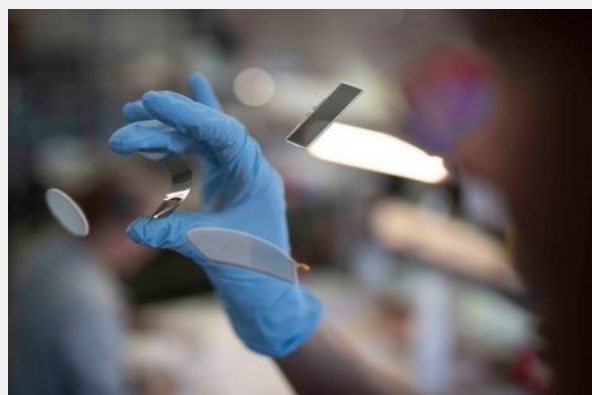
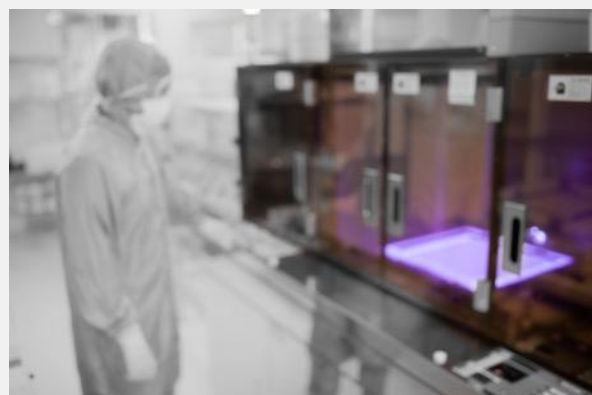
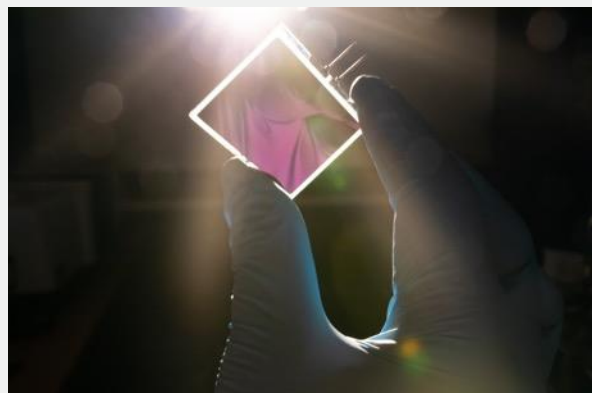
ÅRSREDOVISNING
2019

Året i korthet	3	Räkenskaper	25
2019 i siffror	3	Förslag till behandling av resultat	26
Väsentliga händelser i sammandrag	4	Koncernens resultaträkning	27
VD-ord	5	Koncernens balansräkning	28
Marknadskommentar	6	Koncernens förändringar i eget kapital	30
Om LC-Tec	7	Kassaflödesanalys för koncernen	31
Tekniken	8	Moderbolagets resultaträkning	32
Organisation och ledning	9	Moderbolagets balansräkning	33
LC-Tecs fyra affärsområden	11	Moderbolagets förändringar i eget kapital	35
Miljö, Forskning och utveckling	14	Kassaflödesanalys för moderbolaget	36
<hr/>			
Förvaltningsberättelse	15	Noter, gemensamma för moderbolag och koncern	37
Väsentliga händelser under räkenskapsåret	16		
Resultat och ställning	18		
Finansiell femårsöversikt	18		
Riskbedömning och framtidsutsikter	19		
<hr/>			
Bolagsstyrningsrapport	20	Förkortningar	46
Aktien och ägarna	21	Underskrifter	47
Bolagsordning	22	Revisionsberättelse	48
Årsstämma	22	Kontaktinformation	50
Valberedning	22		
Styrelsen och revisor	23		
Tidpunkter för ekonomisk information	23		

Denna information är sådan som LC-Tec Holding AB (publ) är skyldigt att offentliggöra enligt lagen om värdepappersmarknaden. Informationen lämnades för offentliggörande den 29 april 2020 kl. 8:30 CET.

ÅRET I KORTHET

Omsättningen uppgick till 21,4 Mkr, vilket är i nivå med föregående år. Rörelseresultatet är dock något lägre än föregående år och negativt, -0,9 Mkr, (2,8 Mkr). Det negativa resultatet beror främst på lägre bruttomarginal än normalt med anledning av höga verktygskostnader vid uppstart av viktiga projekt inom nya affärsområden. Av våra fyra affärsområden har vårt äldsta nu, som förutsett, börjat mattas av och de två nya börjar visa tillväxt efter en systematisk affärs- och produktutveckling.



2019 I SIFFROR

(Mkr)	2019	2018
Resultatposter		
Nettoomsättning	21,4	21,5
Rörelseresultat	-0,9	2,8
Resultat efter finansiella poster	-2,9	2,8
Resultat per aktie efter skatt	-0,17 kr	0,12 kr
Balansposter		
Anläggningstillgångar	5,3	7,2
Omsättningstillgångar	13,3	13,7
Eget kapital	13,3	16,3
Balansomslutning	18,6	20,9
Kassaflöde		
Kassaflödet från den löpande verksamheten	0,7	3,4
Nyckeltal		
Soliditet (%)	71,6	78,0
Skuldsättningsgrad (%)	0,0	0,0

VÄSENTLIGA HÄNDELSE I SAMMANDRAG

- Under året erhölls två stora order inom det ramavtal som tecknades med en kund inom affärsområdet Smarta glasögon. Det sammanlagda ordervärdet var på motsvarande ca 15,4 Mkr, och levereras under 18 månader.
- Inom affärsområdet 3D var försäljningen på den internationella biografmarknaden något lägre än föregående års. De flesta systemen levererades till distributörer i Asien, Europa, Latinamerika och Mellanöstern.
- Inom affärsområdet Kamera har LC-Tecs patenterade ND-filer PolarView® optimerats och försäljningen börjar ta fart.
- Affärsområdet Smarta glasögon utvecklas väl. Ett flertal kunder har utvärderat LC-Tecs PolarView®-filer med goda resultat vilket har lett till ökade leveransvolymerna av skräddarsydda prototyper.
- Den svenska statliga förvaltningsmyndigheten Vinnova beviljade i mars LC-Tec bidrag till ett projekt avseende utveckling av ett flytande kristallbaserat gråskalefilter för AR-glasögon.
- I samband med avyttring av dotterbolag under början av 2016 uppstod en tilläggsköpeskilling om 2 Mkr som skulle regleras under 2019. Styrelsen beslutade att reservera beloppet i sin helhet, vilket påverkade resultatet i motsvarande grad. Detta påverkar dock inte kassaflöde eller likvida medel.

Osäkerheter till följd av effekterna av pandemin, Covid-19

Styrelsen och ledningen har ingående analyserat de potentiella effekterna på LC-Tec på grund av åtgärder som sker i samhället till följd av Covid-19 pandemin. Tidigare gjorda prognoser har reviderats då efterfrågan på företagets produkter kommer att påverkas. Vid tidpunkten för årsredovisningens avgivande är det dock svårt att uppskatta om denna påverkan är kortsiktig, dvs ett antal månader, eller om påverkan kommer att bli mer långsiktig. Det är också mycket osäkert hur stor påverkan kan komma att bli.

Effekterna av pandemin slår mycket olika i olika delar av världen och i effekterna varierar såväl över tid som mellan branscher. LC-Tec har en bred kundbas, spridd över hela världen och i olika branscher vilket väsentligt sprider riskexponeringen.

De väsentligaste riskerna är minskade intäkter till följd av att kunder drar ner eller helt avstannar sin verksamhet, framför allt inom 3D området kan detta ske.

Styrelsen och ledningen följer noggrant utvecklingen och vidtar kontinuerligt åtgärder för att begränsa de negativa effekterna på företaget.



VD-ORD

LC-Tec fokuserar på faktorer som prestanda, kvalitet, service och flexibilitet. Tack vare detta kan vi fortsatt hävda oss på den internationella marknaden, hela 96% av 2019 års omsättning kommer från exporterade varor och tjänster.

Produktområdet 3D har under många år inbringat stabila intäkter och vår patenterade polarisationsmodulator PolarSpeed® finns idag installerad på nära 3 500 platser utspridda över hela världen, framförallt på biografsalonger för visning av 3D-filmer. Försäljningen bedrivs i huvudsak genom vår exklusiva försäljningspartner Lightspeed Design från USA. Men vi har hela tiden vetat om att denna marknad på sikt kommer att bli mättad och har därför strävat efter att minska vårt beroende av detta enskilda produktområde. Det är därför extra glädjande att titta tillbaka på 2019 och kunna konstatera att produktområdena Kamera och Smarta glasögon har börjat ta fart på allvar.

Kameratillverkaren Sony har ett inbyggt LC-baserat varierbart ND-filter i vissa av sina dyrare videokameror, något som förenklar fotografens vardag och ökar möjligheten att ta bättre filmer. Såvitt som vi känner till tillverkar de detta filter själva och erbjuder det inte till andra. De flesta av Sonys konkurrenter har inte motsvarande teknologi, utan använder äldre teknik med statiska ND-filter. LC-Tec kan som en av ytterst få tillverkare, möjligen den enda, erbjuda ett liknande varierbart ND-filter som Sonys. Då andra kameraföretag inte vill vara sämre än Sony har vårt patenterade PolarView®-filter rönt mycket stor uppmärksamhet och på vår lista över potentiella kunder finns idag de flesta av världens ledande kameratillverkare. Många av dem har prover för utvärdering, några har beställt skräddarsydda prototyper, och ett av företagen fick sin första volymorder av den

senaste versionen av PolarView®-filtret levererad i slutet av 2019. Det känns fantastisk att vi med en egenutvecklad teknik kan vara med och konkurrera på en sådan högteknologisk marknad.

Detsamma kan sägas om marknaden för AR-glasögon som om möjligt är ännu mer tekniskt avancerad. Vi har haft förmånen att välkomna stora techbolag till Borlänge då de inser att vårt PolarView®-filter kan förbättra AR-glasögonens prestanda och vill träffa oss för att lära sig mer om LC-Tec och vår teknik. Som så ofta är vi med anledning av stränga sekretessavtal hindrade från att avslöja kundnamn och mer ingående detaljer, men som vi tidigare nämnt har vi sedan 2018 ett mer omfattande samarbete med en inom området etablerad aktör.

Själva hjärtat i bolaget och huvudanledningen till våra unika framgångar är vår personal, alla kompetenta medarbetare. Vid vår produktionsanläggning i Borlänge skapar vi tillsammans helt unika och internationellt konkurrenskraftiga produkter genom spetskompetenser, hårda ansträngningar och kreativt lagarbete. Vi går nu in i 2020 med stark tillförsikt om fler kunder och ökade leveransvolymmer inom nya produktområden med stor tillväxtpotential!

Jesper Osterman
VD



MARKNADSKOMMENTAR

LC-Tec är verksamt på ett flertal marknader som skiljer sig åt. LC-Tec säljer i första hand till företag och kunderna finns framförallt utanför Sverige, exportandelen av den totala omsättningen är 96%.

På marknaden för Kameror inriktar sig LC-Tec mot avancerade kameror, framförallt professionella filmkameror. Där finns såväl ett antal specialiserade företag som de större kameratillverkarna som har exklusiva modeller i sina produktprogram. LC-Tec säljer kontinuerligt varierbara ND-filtrer på denna marknad. En av de större kameratillverkarna, Sony, har ett eget motsvarande filter. Det har medfört att de flesta andra kameratillverkarna, större såväl som specialiserade, nu är intresserade av att inkludera filter från LC-Tec i sina kameror. LC-Tec är den enda kända fristående leverantören av sådana filter. Denna marknad har förutsättning att bli större än den för utrustning för visning av 3D-film som tidigare varit bärande för LC-Tec under flera år. Under år 2020 förväntas produkter i mindre serier levereras till specialtillverkarna. Under efterföljande år kan det bli aktuellt med större volymer.

Marknaden för AR (Augmented Reality) håller på att utvecklas, växer stadigt och förväntas av de flesta analytiker bli mycket stor. AR-glasögon överlagrar en datorgenererad virtuell värld på det vanliga synfältet. Detta medför att användaren kommer att kunna se en blandning av de två världarna, den verkliga världen har förstärkts med digital information. AR-tekniken har skapat ett enormt intresse och har en mängd tillämpningsområden inom ett flertal olika branscher, t.ex. militär, gaming, säkerhet, sjukvård och utbildning. Många företag, inklusive stora konsumentelektroniktillverkare, utvecklar nu denna typ av glasögon. Enligt en marknadsrapport från Market Research Future spås marknaden för AR och VR glasögon överstiga 30 miljarder USD år 2020. Detta

drivs främst av allt mer och fler lättillgängliga och välutvecklade molnbaserade tjänster.

De flesta konsumentelektronikföretagen utvecklar glasögon som ska kunna användas för AR. Några har gjort testlanseringar och fler annonseras. I många fall kan filter från LC-Tec förbättra funktionen i dessa glasögon och LC-Tec arbetar med flera av de aktuella, ledande företagen. Om det visar sig att LC-Tecs unika lösning är den optimala tekniken skulle detta vara ett viktigt genombrott och möjliga framtida serieleveranser skulle innebära väsentligt ökade volymer för LC-Tec.

Marknaden för utrustning till biografkedjor är mycket specialiserad. Det finns ett fåtal företag som levererar utrustning för att kunna visa 3D-film. Tillsammans med samarbetspartnern Lightspeed Design har LC-Tec en etablerad position inom denna marknad som en av de större leverantörerna på global nivå, med högsta prestanda på sina produkter. Detta är LC-Tecs mest mogna marknad och det stora genombrottet kom år 2010 med 3D-filmer på biografer i och med filmen Avatar. LC-Tecs utrustning finns på mer än 3 400 salonger, främst fördelade över Asien, Europa och Mellanöstern. Marknaden har under senare år stabiliserats och börjar bli mättad varför försäljningen väntas minska i detta segment.

Marknadsutsikterna för R&D området är stabila och nya applikationer identifieras kontinuerligt. Närvaron på denna marknad gör att LC-Tecs teknik och produktionskunskande ständigt utvecklas och ger god kännedom om vilka nya applikationer som kan utvecklas.



OM LC-TEC

LC-Tec utvecklar och tillverkar olika typer av optiska slutare, varierbara filter och polarisations-modulatorer. Produkterna används bl.a. för visning av 3D-film på biografer, tillsammans med professionella videokameror och i Smarta glasögon samt inom olika forskningsområden där man vill optimera och styra ljusgenomsläpp. LC-Tec har också produkter för mikroskop och lasersvetsar.

I bolagets lokaler i Borlänge finns tillgång till avancerade elektrooptiska laboratorier för avancerad instrumentering för tester och utveckling och en modern tillverkningsanläggning. Här sker en unik tillverkning i renrumsmiljö av olika komponenter.

LC-Tec grundades för 30 år sedan och är världsledande inom en mycket specialiserad nisch.

LC-Tec-koncernen är specialiserad på optiska komponenter baserade på flytande kristall (från engelskans Liquid Crystal "LC") teknik.

Vision

Vara den ledande lösningsleverantören av optiska komponenter baserade på LC-teknik.

Mission

LC-Tecs uppdrag är att tillhandahålla LC-baserade produkter och relaterade tjänster som uppfyller den enskilda kundens unika behov och förväntningar. Genom vår kompetens och vårt engagemang är vi väl positionerade för att designa, tillverka och distribuera skräddarsydda lösningar med överlägsen prestanda till en global kundbas.

LC-Tec har två olika huvudpatentfamiljer, ett för varierbara filter och ett för polarisationsmodulatorer. Båda är baserade på flytande kristaller och beskriver tekniska designar som säkerställer en unik produktprestanda.

En mindre, men viktig del av LC-Tecs försäljning är standardiserade komponenter som har olika egenskaper. Kunderna kommer oftast först i kontakt med LC-Tec vid mässor eller via internetsökning. De har då oftast behov av att få pröva om någon av LC-Tecs produkter kan åstadkomma det de vill uppnå.

LC-Tec säljer också specialanpassade och skräddarsydda komponenter. Anpassning kan göras såväl vad gäller optiska egenskaper som geometrisk utformning.

LC-Tecs djupa kunskaper inom området och möjligheter till kundanpassning är högt uppskattat av kunderna. Det är även viktigt att ha den möjlighet till tillverkning i mindre serier som LC-Tecs flexibla tillverkningslinje innebär. När kunderna kommit fram till att man vill använda komponenter från LC-Tec krävs oftast en anpassning av kundernas produkter. Därefter sker en mindre serietillverkning som sedan kan skalas upp. Ledtiden och samarbetet som utvecklas med kunden, från första kontakt till serietillverkning, kan vara mycket lång.

Vid ordinarie leveranser tillverkar LC-Tec i egen regi mindre och medelstora volymer, medan det är mer kostnadseffektivt att använda partners för större volymer. LC-Tec har goda relationer med ett antal sådana som kan nyttjas när behoven uppstår. När det rör sig om egen tillverkning är förädlingsvärdet högt och bruttomarginalerna goda. Vid stora volymer ökar intäkterna, men marginalerna blir också väsentligt lägre när det rör sig om tillverkning som utförs av partners.

Moderbolaget LC-Tec Holding AB är noterat på NGM Nordic MTF. Mer information om LC-Tec finns på www.lc-tec.se.

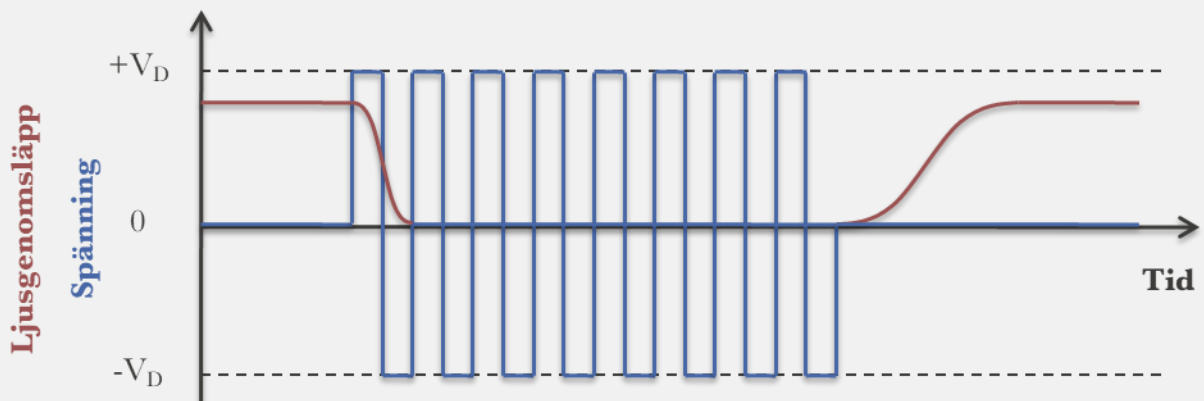
TEKNIKEN

LC-Tec har en unik teknik som är möjlig att använda i flera olika produkter som är relevant för flera marknader. ”LC” i LC-Tec står för ”Liquid Crystal”, på svenska översatt till flytande kristall. Flytande kristall är en typ av material som har en ordning trots att det är i vätskeform och det är denna ordning som utnyttjas i LC-Tecs produkter.

Traditionellt hittar man LC-tekniken i bildskärmar, ”D:et” i LCD står för just ”Display”. LC-Tecs fokus är istället avancerade optiska komponenter baserade på LC-teknik.

LC-tekniken möjliggör elektronisk kontroll av infallande ljus utan att ha rörliga delar. Ljuset som går igenom dem kan kontrolleras elektriskt.

Ett tunt lager av flytande kristaller, endast några få tusendels millimeter tjockt, innesluts mellan två substrat med olika funktionella lager, bl.a. ett genomskinligt elektriskt ledande skikt och bildar på så sätt ett filter för ljus. När en elektrisk spänning ansluts till dessa skikt ändras LC-materialets orientering vilket i sin tur medför att produktens ljusgenomsläpp också ändras. Man kan alltså blixtnabbt ändra hur mycket ljus som passerar igenom filtret.



ORGANISATION

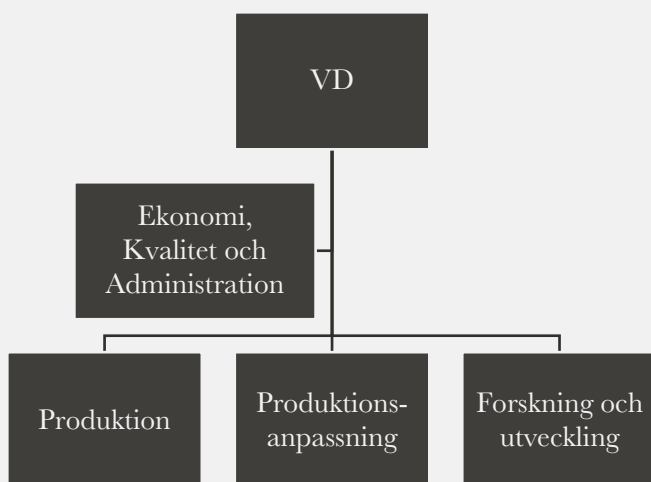
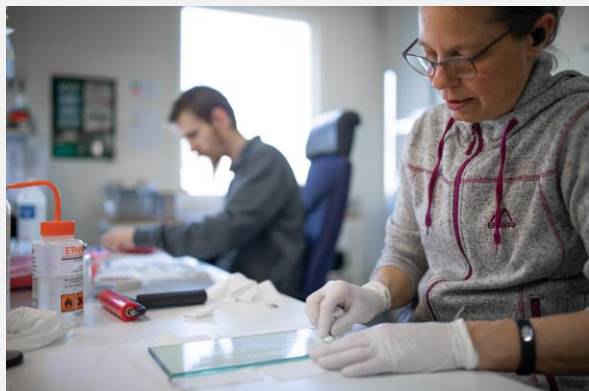
LC-Tec har i dagsläget 18 anställda. Majoriteten av de anställda är operatörer, ingenjörer och tekniker.

LC-Tec tillverkningslinje lämpar sig väl för små- och mellanskalig tillverkning, och även för forskning och utveckling. Att kunna bedriva forskning och utveckling i en industriell miljö med de maskiner som används i den dagliga tillverkningen är en stor fördel eftersom införandet av nyutvecklade processer och produkter underlättas.

Organisationen är indelade efter funktioner och har tre verksamhetslag, ett Produktionslag, ett Forskning och utvecklingslag och ett lag för produktionsanpassning.

Tillverkningslaget är i sin tur uppdelat i fyra undergrupper som var och ett har ansvar för olika moment i processflödet.

Det är ingen skarp gräns mellan de olika verksamhetslagen, beroende på det arbete som ska utföras tillsätts projektgrupper med de personer som är bäst lämpade för att lösa uppgiften. Tack vare personalens kompetens och engagemang kan LC-Tec erbjuda flexibla och kundanpassade lösningar med korta leveranstider.



LEDNING



Jesper Osterman, verkställande direktör

Med över 15 års internationell erfarenhet från LC-industrin började Jesper hos LC-Tec 2010 och utsågs till VD 2012. Han har en doktorsexamen i teknikvetenskap från Uppsala universitet, och är huvuduppskannaren av LC-Tecs PolarSpeed®- och PolarView®-patent. Innehav i LC-Tec Holding AB 40 000 aktier.



Fredrik Kihlberg, forskning och utvecklingsansvarig

Fredrik leder LC-Tecs FoU-verksamhet med fokus på avancerad process-, produkt- och applikationsutveckling. Han har över 15 års erfarenhet av industriell FoU och har en doktorsexamen i fysik från Linköpings universitet.



Britta Backlund, produktionsanpassningsansvarig

Britta ansvarar för prototyp tillverkning och produktionsanpassning på LC-Tec. Hon har varit en del av företaget sedan 1998 och är expert på avancerade tillverkningsprocesser. Britta har en kandidatexamen i kemiteknik från Högskolan Dalarna och har stor erfarenhet av processutveckling vid LC-Tec samt av tekniköverföring till internationella volymtillverkare.



Robin Diegnér, produktionsansvarig

Robin ansvarar för tillverkning av LC-Tecs specificerade produkter. I Tillverkningslaget ingår idag 12 personer som rapporterar till den produktionsansvarige. Robin tillträder sin befattning under april 2020, och kommer att innebära en bra förstärkning av organisationen. Han kommer närmast från Northcone AB som Production manager.

LC-TECS FYRA AFFÄRSOMRÅDEN

LC-Tec har fyra olika affärsområden. Alla flera produkter som är baserade på bolagets patenterade teknik; Kamera, Smarta Glasögon, 3D och R&D. Därutöver säljs också standardiserade produkter till displayer och lasersvetsmikroskop. Tidigare år har affärsområdet 3D varit den största intäktskällan. Redan 2016 förutsågs att denna marknad skulle bli mättad. Därför identifierades två andra affärsområden, Kamera och Smarta Glasögon som nu, tre år senare, börjar generera intäkter. 2019 genomfördes ett flertal projekt av som produktutveckling, kundanpassningar och leveranser av prototyper. Dessa projekt ledde till såväl utvärdering som optimering av tekniken till olika applikationer. Målsättningen är att de flesta av projekten så småningom skall leda till standardiserade produkter och serietillverkning av dem.



LC-Tecs försäljning per affärsområde (Mkr)

	2019	2018
Kamera	1,9	0,5
Smarta glasögon	8,9	5,3
3D	5,7	12,1 *)
R&D	2,2	1,3
Övrigt	2,7	2,4
Summa, total försäljning	21,4	21,5

**) 2018 hade LC-Tec en unik, enstaka specialorder i 3D affärsområdet.*



Affärsområde: Kamera

Arbetet inom detta affärsområde är fokuserat mot s.k. varierbara filter, ND-filter. LC-Tecs filter möjliggör elektronisk kontroll och fjärrstyrning och ändringen från en nivå till en annan är mycket snabb. Detta förenklar fotografens vardag och ökar möjligheten att ta bättre filmer.

Redan 2017 levererade vi den första volymordern av PolarView®-filtret till det kinesiska företaget Aputure som integrerade det i en innovativ linsadapter för videokameror. Tack vare den uppmärksamhet produkten fick har en mängd andra tillverkare i den professionella kameravärlden hört av sig till oss. För att möta deras högt ställda krav fokuserade vi 2018 på vidare produktutveckling. För att förbättra möjligheterna till ökad försäljning inom produktområdet har filtrets prestanda optimeras ytterligare. En befintlig kund gick under året över till den nya versionen som nu har förts in i produktionen och en första order levererades också ut.

PolarView®-filtret har rönt stor uppmärksamhet och så gott som alla världens ledande kameraföretag har nu prover för utvärdering. Under året levererades skräddarsydda prototyper till två inom kamerabranschen välkända namn. Dessa prototyper användas för att utvärdera filtret integrerat i kameraföretagens toppmodeller.



Affärsområde: Smarta glasögon

LC Tecs PolarView®-teknik möjliggör högre ljusgenomsläpp vilken gör den lämplig för användning i olika Smarta glasögon.

Filtren kan användas i avancerade dimbara sol- och sportglasögonen. Utrustade med ljussensorer kan smarta glasögon mycket snabbt anpassa sig efter rådande ljusförhållanden vilket maximerar bekvämligheten för användaren.

Filtren kan också användas till AR-glasögon, som är en mycket intressant växande marknad. LC-Tecs varierbara filter bedöms kunna bli en viktig komponent i vissa AR-glasögon, till exempel för användning inom utbildning, militär och teknisk service sektorn.

Ett flertal tillverkare av AR-glasögon har utvärderat LC-Tecs PolarView®-filter med goda resultat. Detta har lett till ökade leveransvolymerna av skräddarsydda prototyper och ett mer omfattande samarbete med en av aktörerna inleddes under 2018. Detta samarbete har ytterligare intensifierats under 2019.



Affärsområde: 3D

LC-Tecs patenterade polarisationsmodulator PolarSpeed® är grundkomponenten i 3D-systemet DepthQ®. Detta system används huvudsakligen för visning av 3D-filmer på den internationella biografmarknaden.

Inom detta affärsområde säljs även det mer ljuseffektiva 3D-systemet DepthQ® CineBright™, som använder ljusåtervinning vilket resulterar i väsentligt högre ljuseffektivitet. Detta krävs för att kunna visa 3D-film med god ljusstyrka på de större biografdukarna.

LC-Tecs 3D system marknadsförs och distribueras exklusivt genom samarbetspartnern Lightspeed Design, Inc. (USA). De flesta systemen levererades till distributörer i Europa, Latinamerika och Mellanöstern. Försäljningen under året var betydligt lägre än tidigare år, till följd av en något lägre försäljningsutveckling i den marknaden.

Affärsområde: R&D

Detta är ett av LC-Tecs strategiskt viktiga affärsområden. Försäljning av produkter och komponenter sker till avdelningar för forskning och utveckling i flera olika branscher över hela världen.

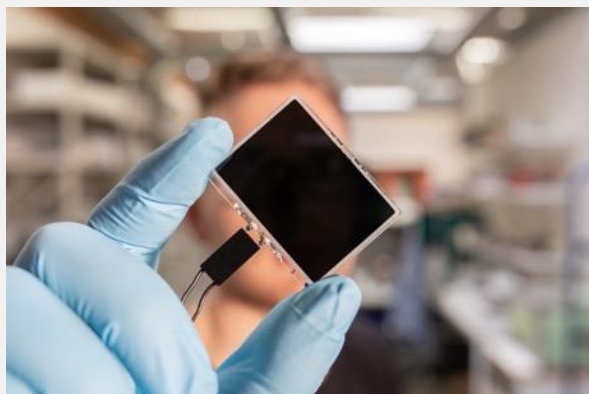
LC-Tec tillverkar specialanpassade mindre serier för olika applikationer, framförallt till olika laboratorier och forskningsprojekt. Inom detta affärsområde sker även uppdragsutveckling till kunder med nya applikationsområden.

Närvaron i detta mycket mångfacetterade segment gör det möjligt att tidigt identifiera nya möjliga applikationsområden för LC-tekniken. Här samarbetar vi med olika kunder för att optimera tekniken och därmed utvärdera olika nya applikationer för LC-tekniken. Genom att

ha ett aktivt arbete i detta område ökar våra möjligheter att identifiera även morgondagens produkter.

Övrig försäljning

LC-Tec säljer också standardiserade produkter och komponenter bl.a. till lasersvetsmikroskop och displayer. Dessa marknader har en relativt jämn försäljningsutveckling.



MILJÖ

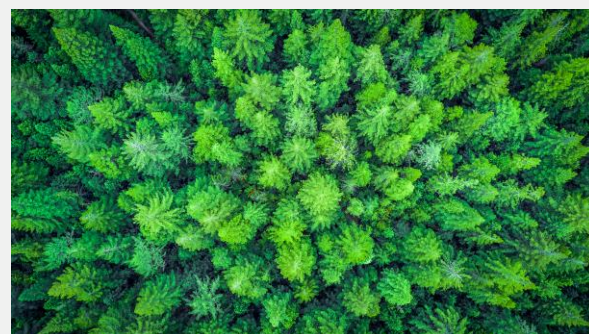
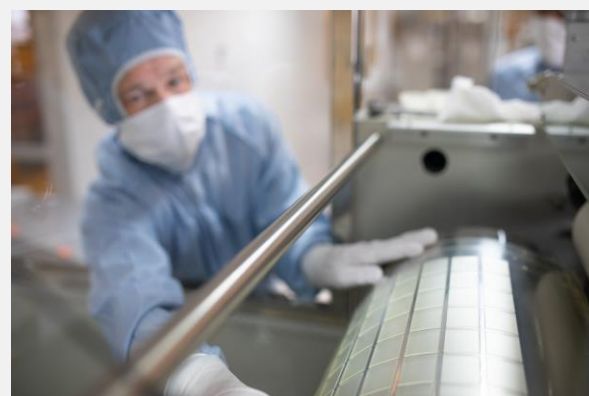
LC-Tec arbetar kontinuerligt med att minska verksamhetens miljöbelastning. En tydlig policy är definierad och implementerad. Målet är att miljöarbetet ska genomsyra hela koncernen och att kontinuerligt säkerställa arbetet för aktivt kretsloppstänkande. Verksamheten bedöms inte vara miljöpåverkande och kräver därför inga tillstånd. De eventuella restprodukter som uppkommer sorteras i den kommunala miljöstationen i direkt anslutning till tillverkningsanläggningen eller i egna miljöstationer i bolagets lokaler. Restprodukterna hämtas för deponi av ackrediterade företag för vidare transport till destruktion. Digitala möten uppmuntras och resande minimeras.



FORSKNING OCH UTVECKLING

LC-Tec har investerat ansemliga resurser i såväl teknisk som processmässig utveckling och bolaget fortsätter att avsätta betydande resurser för att säkerställa sin position på marknaden. LC-Tec konkurrerar i huvudsak genom tekniskt avancerade produkter och säkerställer löpande skydd av teknologin i form av patentansökningar. Bolaget följer därför aktivt fastlagd patentstrategi för att skydda genomförda investeringar inom definierade kärntechnologier samt intellektuellt kapital.

Den svenska statliga förvaltningsmyndigheten Vinnova, med uppgift att främja hållbar tillväxt genom finansiering av behovsmotiverad forskning och utveckling av effektiva innovationssystem, beviljade i mars LC-Tec bidrag till ett projekt avseende utveckling av ett flytande kristallbaserat gråskalefilter för AR-glasögon. Vinnova bedömde att projektet bygger på en innovation med stor potential och att LC-Tecs resurser i form av tidigare erfarenheter, kompetens och utrustning ger goda förutsättningar att nå uppsatta mål.





FÖRVALTNINGSBERÄTTELSE



FÖRVALTNINGSBERÄTTELSE

Styrelsen och verkställande direktören för LC-Tec Holding AB avger följande årsredovisning och koncernredovisning för räkenskapsåret 20190101-20191231.

VÄSENTLIGA HÄNDELSER UNDER RÄKENSKAPSÅRET

Under 2019 erhöles två stora order inom det ramavtal som tecknades med en kund 2018 och som avser utveckling av en produkt som sorterar under ett av LC-Tecs prioriterade affärsområden. Det sammanlagda ordervärdet var på motsvarande ca 15,4 Mkr. Projektet är ännu i sin uppstart genom produktutveckling av den aktuella produkten. Leveranser av olika versioner finns planerade fram till april 2021

och ramavtalet bedöms fortsatt potentiellt kunna leda till möjliga framtida volymleveranser.

Tack vare god försäljning, främst inom affärsområdena 3D och Smarta glasögon, uppgick nettoomsättningen till 21,4 Mkr under 2019, vilket är i nivå med föregående år. Dock försämrades resultatet, framförallt beroende på lägre bruttomarginal än normalt med anledning av höga verktygskostnader inom de större order som nämns ovan.



Inom affärsområdet 3D kunde LC-Tec tillsammans med samarbetspartnern Lightspeed Design, Inc. (USA) konstatera att försäljningen av polarisationsmodulatore PolarSpeed® på den internationella biografmarknaden var god, men något lägre än föregående års. De flesta systemen levererades till distributörer i Asien, Europa, Latinamerika och Mellanöstern.

Inom affärsområdet Kamera har vidare produktutveckling av LC-Tecs patenterade ND-filtre PolarView® bedrivits under året och filtrets prestanda har kunnat optimeras. En befintlig kund gick under fjärde kvartalet över till den nya versionen som nu har förts in i produktionen och en första order har levererats. PolarView®-filtret har rönt mycket stor uppmärksamhet och så gott som samtliga av världens ledande kameraföretag har nu prover för utvärdering. Skräddarsydda prototyper såldes i slutet av året till två inom kamerabranschen välkända namn.

Området Smarta glasögon är LC-Tecs senast identifierade prioriterade affärsområde. Ett flertal tillverkare av AR-glasögon har utvärderat LC-Tecs PolarView®-filter med goda resultat vilket har lett till ökade leveransvolymerna av skräddarsydda prototyper. Löpande leveranser har under året skett till den aktör med vilken ett mer omfattande samarbete inleddes redan under 2018.

Den svenska statliga förvaltningsmyndigheten Vinnova, med uppgift att främja hållbar tillväxt genom finansiering av behovsmotiverad forskning och utveckling av effektiva innovationssystem, beviljade i mars LC-Tec bidrag till ett projekt avseende utveckling av ett flytande kristallbaserat gråskalefilter för AR-glasögon. Vinnova bedömde att projektet bygger på en innovation med stor potential och att LC-Tecs resurser i form av tidigare erfarenheter, kompetens och utrustning ger goda förutsättningar att nå uppsatta mål.

I samband med avyttring av dotterbolag under början av 2016 uppstod en tilläggsköpeskilling om 2 Mkr att regleras under 2019. Då rättsläget var oklart avvaktades en dom rörande andra parter i Högsta Förvaltningsdomstolen, som avvisade under året. Fordran kvarstår, men det är osäkert när rättslig klarhet kan uppnås. Styrelsen beslutade därför att reservera beloppet om 2 Mkr i sin helhet, vilket påverkade resultatet i motsvarande grad. Beslutet hade dock ingen påverkan på kassaflöde eller likvida medel.

RESULTAT OCH STÄLLNING

Nettoomsättningen uppgick under 2019 till 21,4 Mkr (21,5 Mkr), rörelseresultatet till -0,9 Mkr (2,8 Mkr) och resultatet efter finansiella poster till -2,9 Mkr (2,8 Mkr).

I koncernen finns ackumulerade skattemässiga underskott om totalt 22,4 Mkr (21,5 Mkr) efter beskattningen 2019. Per balansdagen beräknar koncernen att underskottet kommer att kunna användas till att kvitta framtida skattekostnader med 4,4 Mkr. Detta belopp är aktiverat som uppskjuten skattefordran. Någon skatt förutses därför ej betalas under de närmaste åren.

Kassaflödet från den löpande verksamheten uppgick under 2019 till 0,7 Mkr (3,4 Mkr).

Bolagets checkkredit som uppgår till 3 Mkr har varit utnyttjad under 2019.

Koncernens egna kapital uppgick vid periodens slut till 13,3 Mkr (16,3 Mkr), och soliditeten uppgick till 71,6% (78,0%).

I samband med avyttring av dotterbolag under början av 2016 uppstod en tilläggsköpeskilling om 2 Mkr att regleras under 2019. Då rättsläget var oklart avvaktades en dom rörande andra parter i Högsta Förvaltningsdomstolen, som avvisade under året. Fordran kvarstår, men det är osäkert när rättslig klarhet kan uppnås. Styrelsen beslutade därför att reservera beloppet om 2 Mkr i sin helhet, vilket påverkade resultatet i motsvarande grad. Beslutet hade dock ingen påverkan på kassaflöde eller likvida medel.

FINANSIELL FEMÅRSÖVERSIKT

(Mkr)	2019	2018	2017	2016	2015
Resultatposter					
Nettoomsättning	21,4	21,5	16,6	10,0	10,8
Rörelseresultat	-0,9	2,8	0,1	-3,1	-1,2
Resultat efter finansiella poster	-2,9	2,8	3,4	1,3	-0,4
Balansposter					
Immateriella anläggningstillgångar	0,0	0,0	0,0	0,0	0,0
Materiella anläggningstillgångar	0,9	0,7	0,8	1,0	1,2
Finansiella anläggningstillgångar	4,4	6,5	7,1	9,4	7,3
Omsättningstillgångar	13,3	13,7	10,5	5,7	5,4
Eget kapital	13,3	16,3	14,1	13,0	10,8
Långfristiga skulder	0,0	0,0	0,0	0,1	0,7
Kortfristiga skulder	5,3	4,6	4,3	3,1	2,4
Balansomslutning	18,6	20,9	18,4	16,2	13,9
Nyckeltal					
Soliditet	71,6	78,0	76,6	80,2	77,3
Skuldsättningsgrad	0,0	0,0	0,9	4,8	9,3

Definitioner av nyckeltal

Soliditet:

Skuldsättningsgrad:

Eget kapital i procent av balansomslutningen

Räntebärande skulder i procent av eget kapital

RISKBEDÖMNING OCH FRAMTIDSUTSIKTER

Framtidsutsikterna för LC-Tec är goda. Marknaden för vårt första affärsområde 3D håller på att mättas och försäljningen kommer minska. Samtidigt, enligt plan, ser vi att affärsområdet Kamera har begynnande reguljära leveranser, och vi ser fram emot ökande och förmodligen relativt stabila volymer.

Inom affärsområdet Smarta glasögon; för såväl AR-glasögon som andra smarta glasögon kan volymerna bli rejält stora, men det är osäkert om tidpunkten för genomslag i marknaden, och vilka OEM som kommer att lyckas på denna intressanta marknad.

Framtiden inom 3D-biografindustrin är fortfarande svårbedömd och marknaden kommer på sikt att bli mättad. Därtill innebär den patenttvist som vår samarbetspartner är inblandad i en minskad försäljning. Trots detta finns möjligheter för att verksamheten inom detta affärsområde även fortsättningsvis ska kunna generera intäkter till bolaget.

För att möjliggöra långsiktig stabilitet och lönsamhet avser LC-Tec att fortsätta att vidareutveckla och lansera nya innovativa LC-baserade produkter för distribution genom ett utökat partnernätverk. LC-tekniken har många möjliga applikationsområden, som t.ex. affärsområdena Kamera och Smarta glasögon. Eftersom det i många fall rör sig om helt nya applikationsområden råder i nuläget osäkerhet om kommande volymer och därmed intäkter.

Åtgärder med anledning av COVID-19 pandemin

I mars månad innevarande år började LC-Tec notera effekter av pandemin. I slutet på mars hade många kunder inom 3D-biografområdet en minskad verksamhet. Det har resulterat i en försämrad försäljning jämfört med motsvarande period föregående år inom detta produktsegment.

LC-Tec har en krisledningsgrupp, som sammanträder regelbundet och noga dokumenterar utvecklingen och vidtar nödvändiga åtgärder. Krisledningsgruppen rapporterar löpande till styrelsen.

Försäljningssiffror, kundfordringar, kredittider och lagersaldo analyseras löpande för att säkerställa den finansiella stabiliteten.

Vid tiden för avlämnandet av denna årsredovisning upplever styrelse och ledning att läget är under kontroll, väsentliga risker är identifierade och det finns beredskap att hantera dem.



BOLAGSSTYRNINGSRAPPORT



BOLAGSSTYRNINGSRAPPORT

LC-Tec Holding AB (publ), organisations nr 556480-7377, i det följande refererat till som ”LC-Tec” eller ”bolaget”, är ett svenskt aktiebolag vars aktie är upptagen till handel på NGM Nordic MTF och handlas under kortnamnet LCT.

LC-Tec är ett svenskt teknikbolag som bedriver verksamhet genom utveckling och tillverkning av optiska komponenter baserade på LC-teknik. Kunderna återfinns på en global marknad. Bolaget har sitt huvudkontor i Borlänge.

LC-Tec behöver inte tillämpa Svensk kod för bolagsstyrning, den s.k. ”Koden”, men i valda, relevanta delar har styrelsen ändå valt att göra det för att öka transparens och spårbarhet. Anledningen till styrelsens bedömning att hela Koden inte är tillämpbar beror framförallt på bolagets storlek.

AKTIEN

LC-Tecs aktie är sedan september 2003 listad på NGM Nordic MTF. Antalet aktier i bolaget uppgår till 17 272 413 st. Samtliga aktier har lika rätt till röster och andel av bolagets tillgångar och resultat. Samtliga aktier är fullt betalda. Företaget innehar inga egna aktier. Vid utgången av 2019 uppgick LC-Tecs börsvärde till 23,3 Mkr, baserat på senaste betalkurs.

ÄGARSTRUKTUR

Nedanstående tabell visar aktieägandet i bolaget per den 31 december 2019. Antalet aktieägare i bolaget uppgick då till 765 st (817st).

Ägare	Antal aktier	%
K-Svets Venture AB	6 751 481	39,1
Hörnell Teknikinvest AB	4 515 365	26,1
Stiftelsen Chalmers Tekniska Högskola	1 605 926	9,3
Åke Hörnell	254 017	1,5
Ingvar Andersson	250 000	1,4
Lilla Kopparberg AB	230 833	1,3
Tom Karlsson	212 000	1,2
Mayumi Hörnell	193 628	1,1
ALMI Företagspartner AB	153 878	0,9
Kristina Norling	145 614	0,8
Övriga	2 959 671	17,1
Totalt	17 272 413	100

BOLAGSORDNING

Utöver lagstiftning och NGMs Börsavtal för emittenter utgör även bolagsordningen ett centralt dokument avseende styrningen av bolaget. Av bolagsordningen framgår bland annat att bolaget är publikt och har sitt säte i Borlänge. Föremålet för bolagets verksamhet är att självt eller genom hel- eller delägda bolag bedriva utvecklings- och försäljningsarbete inom elektrooptiken samt försäljning av fast och lös egendom och därmed förenlig verksamhet. Senaste version av bolagets bolagsordning antogs 19 juni 2010 och finns i sin helhet på bolagets hemsida.

ÅRSSTÄMMA

Kallelse till bolagsstämma ska ske genom annonsering i Post- och Inrikes Tidningar samt på bolagets webbplats. Vid tidpunkten för kallelsen skall information om att kallelsen skett anges i Dagens Industri eller i annan rikstäckande tidning.

På årsstämman ska följande ärenden behandlas:

1. Val av ordförande vid bolagsstämman.
2. Upprättande och godkännande av röstlängd.
3. Val av en eller två justeringsmän.
4. Prövning av om bolagsstämman blivit behörigen sammankallad.
5. Godkännande av dagordning.
6. Framläggande av årsredovisningen och revisionsberättelsen samt i förekommande fall koncernredovisningen och koncernrevisionsberättelsen.

7. Beslut om
 - a) fastställande av resultaträkningen och balansräkningen samt, vid koncernförhållande, koncerndito.
 - b) dispositioner beträffande aktiebolagets vinst eller förlust enligt den fastställda balansräkning och
 - c) ansvarsfrihet åt styrelseledamöterna och verkställande direktören.
8. Fastställande av arvoden till styrelsen och revisorerna.
9. Val till styrelsen och i förekommande fall av revisorer.
10. Annat ärende, som ska tas upp på bolagsstämman enligt aktiebolagslagen (2005:551) eller bolagsordningen.

Senaste årsstämma hölls 14 maj 2019 i Borlänge. På denna stämma beslutades bland annat att tillsätta nuvarande styrelse. Styrelsen och verkställande direktören beviljades ansvarsfrihet för räkenskapsåret 2018. 2020 årsstämma kommer hålla i bolagets lokaler i Borlänge 15 maj kl.12:00. Kallelsen finns på bolagets hemsida.

VALBEREDNING

På årsstämman fattas inget formellt beslut om valberedning, då de tre största ägarna i bolaget representerar cirka 75% av rösterna i bolaget. Förslag till styrelseledamöter och revisor samt arvodering genereras därför av dessa ägare i samråd med styrelsens ordförande.

STYRELSEN

Enligt bolagsordningen skall styrelsen bestå av lägst 3 och högst 8 styrelseledamöter med högst 5 styrelsesuppleanter. Styrelseledamöter och suppleanter väljs årligen på årsstämma för tiden intill slutet av nästa årsstämma.

Bolaget styrelse har under året bestått av fyra ledamöter; Ingvar Andersson (ordförande), Åke Hörnell, Johan Othelius, och Anna Weiner Jiffer. Ledamöterna presenteras på nästa sida.

2019 hade styrelsen totalt 7 möten.

Bolagets verkställande direktör är stående sekreterare och föredragande på samtliga styrelsemöten utom då dennes ersättning och utvärdering diskuteras och beslutas eller när återkoppling på ledningens arbete redovisas av revisorerna till styrelsen.

LC-Tec styrelse har valt att inte inrätta särskilda kommittéer eller utskott för vare sig ersättning eller revision. Dessa centrala frågeställningar har istället beretts och hanterats av styrelsen som helhet.

REVISOR

Anders Hassis, godkänd revisor, DalRev Revision & Redovisning AB

TIDPUNKTER FÖR EKONOMISK INFORMATION

LC-Tec Holding AB lämnar ekonomisk information under året enligt nedan angivet informationsschema. Bolaget tillämpar kalenderår som räkenskapsår.

- Tremånadersrapport 15 maj 2020
- Årsstämma 15 maj 2020
- Halvårsrapport 24 augusti 2020
- Niomånadersrapport 23 oktober 2020

Pressmeddelanden och ekonomisk information kan hämtas från LC-Tecs hemsida, www.lc-tec.se.

Styrelsens ledamöter

Ingvar Andersson,
ordförande, född 1950

Ingvar har mer än 20 års erfarenhet av att utveckla och investera i unga företag samt andra former av kommersialisering av forskningsresultat.

Ingvar har 6 års erfarenhet av ledande befattningar inom stora multinationella företag inom FoU, design, affärs- och produktutveckling. Han är ledamot i Kungliga Ingenjörsvetenskapsakademien och har en doktorsavhandling i maskinteknik från Chalmers tekniska högskola. Övriga positioner är ordförande i Acosense AB (publ) och styrelseledamot i AB Chalmersinvest, Venture Solutions Sverige AB, Venture Solutions Europe AB och Hans E Olsson Stiftelse. Innehav i LC-Tec Holding AB 280 000 aktier.



Åke Hörnell,
född 1948

Åke har bred erfarenhet som innovatör och har sedan mer än 40 år engagerat sig inom produkt-, teknik- och affärsutveckling, främst inom LCD och elektrooptik. Han utsågs till hedersdoktor vid Chalmers tekniska högskola 1996 för utveckling och kommersialisering av automatiska nedbländande svetsdjälmar. Övriga positioner är styrelseledamot i Hörnell Teknikinvest AB, Aketek Industries AB och Åke Hörnell Holding AB. Innehav i LC-Tec Holding AB 3 584 037 aktier direkt och via bolag.



Johan Othelius,
född 1963

Johan har lång erfarenhet av internationella chefsroller inom marknadsföring, försäljning och ledning inom konsumentvaror, telekom och medieföretag. Johan har en MBA från Handelshögskolan i Stockholm och studerade också på masternivå vid Annenberg School of Communication USC i Los Angeles och vid International Finance på McGill i Montreal. Johan har arbetat på McKinsey, Unilever, Mars, Openwave, mobiloperatören 3 och Bonnier News (Dagens Nyheter och Expressen), och arbetar nu som VD på SQUID (Njuice AB). Innehav i LC-Tec Holding AB 70 000 aktier.



Anna Weiner Jiffer,
född 1971

Anna har en bred erfarenhet av affärsutveckling och entreprenörskap i tvärvetenskapliga miljöer från flera branscher, inklusive medicinsk utrustning, fastigheter, tillämpad fysik, detaljhandel, textilier, belysning och högteknologiska nystartade företag. Anna har en civilingenjörsexamen från Chalmers tekniska högskola. Övriga befattningar är Senior Management Consultant på Serendipity AB, ordförande Beans In Cup AB, ordförande HållbarTillväxt AB, styrelseledamot Railcare Group AB (publ), och styrelseledamot Berotec AB. Innehav i LC-Tec Holding AB 7 135 aktier.





RÄKENSKAPER



RÄKENSKAPER

FÖRSLAG TILL BEHANDLING AV RESULTAT

<i>(kr)</i>	
Balanserat resultat	16 512 415
Årets resultat	-1 910 116
	14 602 299

Styrelsen föreslår att i ny räkning överförs	14 602 299
---	-------------------

KONCERNENS RESULTATRÄKNING

<i>(kr)</i>	Not	2019	2018
Rörelsens intäkter			
Nettoomsättning	2	21 442	21 538
Summa intäkter		21 442	21 538
Rörelsens kostnader			
Råvaror och förnödenheter		-7 585	-4 838
Övriga externa kostnader		-5 173	-4 611
Personalkostnader	3	-9 473	-9 218
Avskrivningar av materiella anläggningstillgångar	4, 5	-116	-100
Summa kostnader		-22 347	-18 767
Rörelseresultat		-905	2 771
Resultat från finansiella poster			
Resultat från finansiella anläggningstillgångar		-2 000	0
Ränteintäkter och liknande resultatposter		2	1
Räntekostnader och liknande resultatposter		-27	-4
Summa resultat från finansiella poster		-2 025	-3
Resultat efter finansiella poster		-2 930	2 768
Förändring uppskjuten skatt		0	-612
Årets resultat		-2 930	2 156

KONCERNENS BALANSRÄKNING

<i>(kr)</i>	Not	2019-12-31	2018-12-31
Tillgångar			
Anläggningstillgångar			
Materiella anläggningstillgångar			
Maskiner och andra tekniska anläggningar	4	407	305
Inventarier	5	495	380
Summa materiella anläggningstillgångar		902	685
Finansiella anläggningstillgångar			
Andra långfristiga värdepappersinnehav		20	20
Uppskjutna skattefordringar	6	4 388	4 388
Övriga långfristiga fordringar		0	2 100
Summa finansiella anläggningstillgångar		4 408	6 508
Summa anläggningstillgångar		5 310	7 193
Omsättningstillgångar			
Varulager mm			
Råvaror och förnödenheter		2 334	2 054
Färdiga varor		1 202	974
Förskott till leverantörer		300	94
Summa varulager mm		3 836	3 122
Kortfristiga fordringar			
Kundfordringar		1 600	2 274
Aktuella skattefordringar		305	607
Övriga kortfristiga fordringar		383	951
Summa kortfristiga fordringar		2 288	3 832
Kassa och bank		7 189	6 718
Summa omsättningstillgångar		13 313	13 672
Summa tillgångar		18 623	20 865

KONCERNENS BALANSRÄKNING (FORTS.)

(kr)	Not	2019-12-31	2018-12-31
Eget kapital och skulder	9		
Eget kapital			
Aktiekapital		1 757	1 757
Övrigt tillskjutet kapital		25 943	25 943
Annat eget kapital inklusive årets resultat		-14 364	-11 434
Summa eget kapital		13 336	16 266
Kortfristiga skulder			
Skulder till kreditinstitut		0	0
Leverantörsskulder		2 079	1 004
Checkräkningskredit	7	0	0
Övriga kortfristiga skulder		573	1 161
Upplupna kostnader och förutbetalda intäkter	8	2 635	2 434
Summa kortfristiga skulder		5 287	4 599
Summa eget kapital och skulder		18 623	20 865

KONCERNENS FÖRÄNDRINGAR I EGET KAPITAL

<i>(kr)</i>	Aktiekapital	Övrigt till- skjutet kapital	Annat eget kapital inkl. årets resultat	Summa eget kapital
Eget kapital 2017-12-31	1 757	25 943	-13 590	14 110
Årets resultat			2 156	2 156
Eget kapital 2018-12-31	1 757	25 943	-11 434	16 266
Årets resultat			-2 930	-2 930
Eget kapital 2019-12-31	1 757	25 943	-14 364	13 336

Vid räkenskapsårets utgång uppgår antalet aktier till 17 272 413 stycken med kvotvärde 1 757 241,3/ 17 272 413 kr. Samtliga aktier tillhör samma aktieslag.

KASSAFLÖDESANALYS FÖR KONCERNEN

(kr)	2019	2018
Den löpande verksamheten		
Resultat efter finansiella poster	-2 930	2 768
Justering för poster som inte ingår i kassaflödet mm	2 116	99
	-814	2 867
Förändring av rörelsekapitalet		
Förändring varulager	-714	-177
Förändring kortfristiga fordringar	1 544	284
Förändring kortfristiga skulder	688	403
	1 518	510
Kassaflöde från den löpande verksamheten	704	3 377
Investeringsverksamheten		
Investering i materiella tillgångar	-333	0
Amortering av fordran	100	0
Kassaflöde från investeringsverksamheten	-233	0
Finansieringsverksamheten		
Nettoförändring lån	0	-125
Kassaflöde från finansieringsverksamheten	0	-125
Årets kassaflöde	471	3 252
Likvida medel vid årets början	6 718	3 466
Likvida medel vid årets slut	7 189	6 718

MODERBOLAGETS RESULTATRÄKNING

<i>(kr)</i>	Not	2019	2018
Rörelsens intäkter			
Nettoomsättning		3 120	3 110
Summa intäkter		3 120	3 110
Rörelsens kostnader			
Övriga externa kostnader		-734	-743
Personalkostnader	3	-2 272	-2 362
Summa rörelsens kostnader		-3 006	-3 105
Rörelseresultat		114	5
Resultat från finansiella poster			
Resultat från finansiella anläggningstillgångar		-2 000	0
Räntekostnader och liknande resultatposter		-24	-2
Summa resultat från finansiella poster		-2 024	-2
Resultat efter finansiella poster		-1 910	3
Resultat före skatt		-1 910	3
Årets resultat		-1 910	3

MODERBOLAGETS BALANSRÄKNING

<i>(kr)</i>	Not	2019-12-31	2018-12-31
Tillgångar			
Anläggningstillgångar			
Finansiella anläggningstillgångar			
Andelar i koncernföretag	10	14 585	14 585
Andra långfristiga fordringar		20	2 120
Uppskjuten skattefordran	6	4 000	4 000
Summa finansiella anläggningstillgångar		18 605	20 705
Summa anläggningstillgångar		18 605	20 705
Omsättningstillgångar			
Kortfristiga fordringar			
Aktuella skattefordringar		153	150
Övriga kortfristiga fordringar		120	105
Summa kortfristiga fordringar		273	255
Kassa och bank		275	193
Summa omsättningstillgångar		548	448
Summa tillgångar		19 153	21 153

MODERBOLAGETS BALANSRÄKNING (FORTS.)

<i>(kkr)</i>	Not	2019-12-31	2018-12-31
Eget kapital och skulder			
Eget kapital			
Bundet eget kapital			
Aktiekapital		1 757	1 757
Reservfond		965	965
		2 722	2 722
Fritt eget kapital			
Balanserad vinst		16 513	16 510
Årets resultat		-1 910	3
		14 603	16 513
Summa eget kapital		17 325	19 235
Kortfristiga skulder			
Leverantörsskulder		16	100
Checkräkningskredit	7	0	0
Skulder till koncernföretag		587	501
Övriga kortfristiga skulder		286	182
Upplupna kostnader och förutbetalda intäkter	8	939	1 135
Summa kortfristiga skulder		1 828	1 918
Summa eget kapital och skulder		19 153	21 153

MODERBOLAGETS FÖRÄNDRINGAR I EGET KAPITAL

<i>(kkr)</i>	Aktiekapital	Reservfond	Övrigt fritt eget kapital	Summa eget kapital
Eget kapital 2017-12-31	1 757	965	16 510	19 232
Årets resultat			3	3
Eget kapital 2018-12-31	1 757	965	16 512	19 235
Årets resultat			-1 910	-1 910
Eget kapital 2019-12-31	1 757	965	14 602	17 325

KASSAFLÖDESANALYS FÖR MODERBOLAGET

<i>(kr)</i>	2019	2018
Den löpande verksamheten		
Resultat efter finansiella poster	-1 910	3
Justering för poster som inte ingår i kassaflödet mm	2 000	0
	90	3
Förändring av rörelsekapitalet		
Minskning av kortfristiga fordringar	-18	295
Förändring kortfristiga skulder	-90	-548
	-108	-253
Kassaflöde från den löpande verksamheten	-18	-250
Investeringsverksamheten		
Amortering av fordran	100	0
Kassaflöde från investeringsverksamheten	100	0
Årets kassaflöde	82	-250
Likvida medel vid årets början	193	443
Likvida medel vid årets slut	275	193

NOTER

NOTER, GEMENSAMMA FÖR MODERBOLAG OCH KONCERN

Not 1 Redovisnings- och värderingsprinciper

Bolagets årsredovisning och koncernredovisning har upprättats med tillämpning av Årsredovisningslagen och Bokföringsnämndens allmänna råd BFNAR 2012:1 Årsredovisning och koncernredovisning (K3).

Koncernredovisning

Koncernredovisningen har upprättats i enlighet med Bokföringsnämndens allmänna råd BFNAR 2012:1 Årsredovisning och koncernredovisning (K3). I koncernredovisningen ingår dotterföretag där moderbolaget direkt eller indirekt innehar mer än 50 procent av rösterna.

Koncernens bokslut är upprättat enligt förvärvsmetoden, vilket innebär att dotterföretagens egna kapital vid förvärvet, fastställt som skillnaden mellan tillgångarnas och skuldernas verkliga värde, elimineras i sin helhet. I koncernens egna kapital ingår härigenom endast den del av dotterföretagens egna kapital som tillkommit efter förvärvet. Om det koncernmässiga anskaffningsvärdet för aktierna överstiger det i förvärvsanalysen upptagna värdet av bolagets nettotillgångar, redovisas skillnaden som koncernmässig goodwill.

Moderbolaget har under året sålt tjänster till koncernföretag om totalt 3 120 kkr (3 110 kkr). Inga inköp från koncernföretag har gjorts till moderbolaget.

Intäkter

Försäljning av varor redovisas vid leverans av produkter till kunden, i enlighet med försäljningsvillkoren. Försäljningen redovisas efter avdrag för eventuell moms och rabatter. I koncernredovisningen elimineras koncernintern försäljning.

Inkomster och utgifter från tjänsteuppdrag på löpande räkning resultatredovisas i den takt uppdraget utförs och faktureras, varför det inte förekommer någon balanspost avseende dessa uppdrag.

Fordringar

Fordringar upptas till det belopp som efter individuell bedömning beräknas bli betalt.

Fordringar och skulder i utländsk valuta

Fordringar och skulder i utländsk valuta värderas enligt balansdagens kurs. Vinster och förluster på fordringar och skulder av rörelsekaraktär netto redovisas bland övriga rörelseintäkter alternativt övriga rörelsekostnader.

Inkomstskatter

Redovisade inkomstskatter innefattar skatt som skall betalas eller erhållas avseende aktuellt år, justeringar avseende tidigare års aktuella skatt samt förändringar i uppskjuten skatt.

Not 1 Redovisnings- och värderingsprinciper (forts.)

För poster som redovisas i resultaträkningen redovisas även därmed sammanhängande skatteeffekter i resultaträkningen. Skatteeffekter av poster som redovisas direkt mot eget kapital redovisas mot eget kapital.

Uppskjuten skatt beräknas enligt balansräkningsmetoden på alla temporära skillnader som uppkommer mellan redovisade och skattemässiga värden på tillgångar och skulder. De temporära skillnaderna har uppkommit genom skattemässiga underskott. Uppskjuten skattefordran avseende underskottsavdrag eller andra framtida skattemässiga avdrag redovisas i den utsträckning det är sannolikt att avdraget kan avräknas mot överskott vid framtida beskattning.

Varulager

Varulagret värderas, med tillämpning av först-in-först-ut-principen, till det lägsta av anskaffningsvärdet och det verkliga värdet på balansdagen.

Anskaffningsvärdet för egentillverkade hel- och halvfabrikat har beräknats till varornas tillverkningskostnader inklusive skälig andel av indirekta tillverkningskostnader.

Anläggningstillgångar

Materiella och immateriella anläggningstillgångar skrivs av systematiskt över den bedömda nyttjandeperioden. Härvid tillämpas följande avskrivningstider:

Produktionsmaskiner	10 år
Övriga inventarier	5 år

Kassaflödesanalys

Kassaflödesanalysen upprättas enligt indirekt metod. Det redovisade kassaflödet omfattar endast transaktioner som medför in- och utbetalningar.

Not 2 Fördelning nettoomsättning per marknad

(*kkkr*)

	Koncernen	
	2019	2018
Nettoomsättningen fördelar sig på geografiska marknader enligt följande:		
Sverige	1 736	671
Övriga EU-länder	3 589	2 602
Övriga världen	16 117	18 265
Totalt	21 442	21 538

Not 3 Personal

(*kkkr*)

	Moderbolaget		Koncernen	
	2019	2018	2019	2018
Löner och ersättningar				
Styrelsen och verkställande direktören	1 595	1 249	1 595	1 249
Övriga anställda	0	224	5 055	4 892
Totalt löner och ersättningar	1 595	1 473	6 650	6 141
Sociala avgifter enligt lag och avtal	326	330	1 943	1 790
Pensionskostnader				
Styrelsen och verkställande direktören	264	202	264	202
Övriga anställda	0	0	493	572
Totalt pensionskostnader	264	202	757	774
Totalt	2 185	2 005	9 350	8 705

Medelantalet anställda har under året varit 18 (18) personer.

Styrelsearvode

Under 2019 har styrelsearvodet varit 380 kkr (350 kkr) varav 140 kkr (125 kkr) till styrelseordförande. Avseende föregående år ingår halva arvodet i uppgiften om löner och ersättningar.

Ledande befattningshavare

Avtal om avgångsvederlag saknas för VD och ledande befattningshavare. De ledande befattningshavarna har normalt rätt till årliga pensionspremiebetalningar i huvudsak enligt gällande ITP-plan.

Not 3 Personal (forts.)

	Moderbolaget		Koncernen	
	2019	2018	2019	2018
Antal styrelseledamöter på balansdagen				
Kvinnor	1	1	1	1
Män	3	3	3	3
Totalt	4	4	4	4
Antal verkställande direktörer och andra ledande befattningshavare på balansdagen				
Kvinnor	0	0	0	0
Män	1	1	1	1
Totalt	1	1	1	1
Ersättning och förmåner till ledande befattningshavare				
Verkställande direktör				
Grundlön	996	972	996	972
Rörlig ersättning	100	316	100	316
Pensionsinbetalning	264	202	264	202
Totalt	1 360	1 490	1 360	1 490

Not 4 Maskiner och andra tekniska anläggningar

<i>(kr)</i>	Koncernen	
	2019	2018
Ingående anskaffningsvärde	22 019	22 019
Inköp	135	0
Utgående ackumulerade anskaffningsvärden	22 153	22 019
Ingående avskrivningar	-21 714	-21 690
Årets avskrivningar	-32	-25
Utgående ackumulerade avskrivningar	-21 746	-21 714
Utgående restvärde enligt plan	407	305

Not 5 Inventarier

<i>(kr)</i>	Koncernen	
	2019	2018
Ingående anskaffningsvärde	3 890	3 890
Inköp	199	0
Utgående ackumulerade anskaffningsvärden	4 089	3 890
Ingående avskrivningar	-3 510	-3 435
Årets avskrivningar	-84	-75
Utgående ackumulerade avskrivningar	-3 594	-3 510
Utgående restvärde enligt plan	495	380

Not 6 Uppskjuten skatt

<i>(kr)</i>	Moderbolaget		Koncernen	
	2019	2018	2019	2018
Uppskjuten skattefordran på underskottsavdrag	4 000	4 000	4 388	4 388

Not 7 Checkräkningskredit

<i>(kr)</i>	Moderbolaget		Koncernen	
	2019	2018	2019	2018
Avtalat belopp på checkräkningskredit	3 000	3 000	3 000	3 000

Not 8 Upplupna kostnader och förutbetalda intäkter

<i>(kr)</i>	Moderbolaget		Koncernen	
	2019	2018	2019	2018
Upplupna löner och semesterlöner	417	502	1 225	1 220
Upplupna sociala avgifter	46	110	300	329
Övriga poster	475	523	1 110	885
Totalt	939	1 135	2 635	2 434

Not 9 Ställda säkerheter

<i>(kr)</i>	Koncernen	
	2019	2018
Avseende checkräkningskredit och skulder till kreditinstitut		
Företagsinteckningar	20 000	20 000
Totalt	20 000	20 000

Not 10 Andelar i koncernföretag

				Moderbolaget	
				2019	2018
(<i>kr</i>)					
Ingående anskaffningsvärden				100	100
Anskaffningar under året				0	0
Försäljningar				0	0
Utgående anskaffningsvärde				100	100
Ingående uppskrivningar				14 485	14 485
Försäljningar				0	0
Utgående uppskrivningar				14 485	14 485
Summa redovisat värde				14 585	14 585
	Kapital- andel %	Rösträtts- andel %	Antal aktier	Bokfört värde 2019-12-31	Bokfört värde 2018-12-31
Moderbolaget					
LC-Tec Displays AB	100	100	1 000	14 585	14 585
Summa bokfört värde				14 585	14 585

LC-Tec koncernen bestod per den 31 december 2019 av totalt två bolag enligt nedan:

Moderbolag
LC-Tec Holding AB, 556480-7377, säte i Borlänge

Helägt dotterbolag
LC-Tec Displays AB, 556449-5397, säte i Borlänge

Not 11 Händelser efter räkenskapsårets utgång

Koncernen

Inom produktområdet 3D säljer LC-Tec den patenterade polarisationsmodulator PolarSpeed® till det amerikanska företaget Lightspeed Design Inc. Den utgör grundkomponenten i Lightspeeds 3D-system DepthQ®, vilket de i sin tur via distributörer säljer för visning av 3D-filmer på den internationella biografmarknaden. En av Lightspeeds produkter, DepthQ® CineBright® som har hög ljuseffektivitet och är avsedd för större biografdukar, är nu föremål för ett interimistiskt försäljningsförbud utfärdat av en domstol i Tyskland. Lightspeeds konkurrent RealD Inc. hävdar att produkten gör intrång på ett av deras patent. Lightspeeds produkt skiljer sig dock från RealDs produkt och Lightspeed har patent utfärdade på sin teknik. Lightspeed kommer att analysera och snabbt svara på anklagelserna om patentintrång och agera för att få det tillfälliga förbudet upphävt. Rättsprocessen kan emellertid dra ut på tiden. För LC-Tec innebär detta minskad försäljning inom det aktuella produktområdet under en tidsperiod vars längd är svår att förutse. Förbudet gäller enbart DepthQ® CineBright® i Tyskland och det konventionella DepthQ®-systemet med högre försäljningsvolym omfattas överhuvudtaget inte. Trots detta bedöms det finnas risk för minskad försäljning även i andra geografiska regioner. För tydlighets skull informeras även om att LC-Tec inte är indragen i någon patenttvist.

Moderbolaget

Inga väsentliga händelser har inträffat efter räkenskapsårets utgång.

FÖRKORTNINGAR

LC-Tec / Bolaget	LC-Tec Holding AB (publ) eller LC-Tec och dess dotterbolag beroende på sammanhang
kr	Svenska kronor
kkkr	Tusental svenska kronor
Mkr	Miljontal svenska kronor

Borlänge den 24 april 2020

Ingvar Andersson, ordförande

Åke Hörnell

Johan Othelius

Anna Weiner Jiffer

Jesper Osterman, verkställande direktör

Vår revisionsberättelse har avgivits den 28 april 2020
DalRev Revision & Redovisning AB

Anders Hassis, godkänd revisor

Copyright © 2020 LC-Tec Holding AB

REVISIONSBERÄTTELSE

Till bolagsstämman i LC-Tec Holding AB
Org.nr. 556480-7377

Rapport om årsredovisningen

Uttalanden

Vi har utfört en revision av årsredovisningen för LC-Tec Holding AB för år 2019.

Enligt vår uppfattning har årsredovisningen upprättats i enlighet med årsredovisningslagen och ger en i alla väsentliga avseenden rättvisande bild av LC-Tec Holding ABs finansiella ställning per den 31 december 2019 och av dess finansiella resultat för året enligt årsredovisningslagen. Förvaltningsberättelsen är förenlig med årsredovisningens övriga delar.

Vi tillstyrker därför att bolagsstämman fastställer resultaträkningen och balansräkningen.

Grund för uttalanden

Vi har utfört revisionen enligt International Standards on Auditing (ISA) och god revisionssed i Sverige. Vårt ansvar enligt dessa standarder beskrivs närmare i avsnittet "Revisorns ansvar". Vi är oberoende i förhållande till LC-Tec Holding AB enligt god revisorssed i Sverige och har i övrigt fullgjort vårt yrkesetiska ansvar enligt dessa krav.

Vi anser att de revisionsbevis vi har inhämtat är tillräckliga och ändamålsenliga som grund för våra uttalanden.

Styrelsens och verkställande direktörens ansvar

Det är styrelsen och verkställande direktören som har ansvaret för att årsredovisningen upprättas och att den ger en rättvisande bild enligt årsredovisningslagen. Styrelsen och verkställande direktören ansvarar även för den interna kontroll som de bedömer är nödvändig för att upprätta en årsredovisning som inte innehåller några väsentliga felaktigheter, vare sig dessa beror på oegentligheter eller misstag.

Vid upprättandet av årsredovisningen ansvarar styrelsen och verkställande direktören för bedömningen av bolagets förmåga att fortsätta verksamheten. De upplyser, när så är tillämpligt, om förhållanden som kan påverka förmågan att fortsätta verksamheten och att använda antagandet om fortsatt drift. Antagandet om fortsatt drift tillämpas dock inte om styrelsen och verkställande direktören avser att likvidera bolaget, upphöra med verksamheten eller inte har något realistiskt alternativ till att göra något av detta.

Revisorns ansvar

Våra mål är att uppnå en rimlig grad av säkerhet om huruvida årsredovisningen som helhet inte innehåller några väsentliga felaktigheter, vare sig dessa beror på oegentligheter eller misstag, och att lämna en revisionsberättelse som innehåller våra uttalanden. Rimlig säkerhet är en hög grad av säkerhet, men är ingen garanti för att en revision som utförs enligt ISA och god revisionssed i Sverige alltid kommer att upptäcka en väsentlig felaktighet om en sådan finns. Felaktigheter kan uppstå på grund av oegentligheter eller misstag och anses vara väsentliga om de enskilt eller tillsammans rimligen kan förväntas påverka de ekonomiska beslut som användare fattar med grund i årsredovisningen.

En ytterligare beskrivning av vårt ansvar för revisionen av årsredovisningen finns på Revisorsinspektionens webbplats: www.revisorsinspektionen.se/rn/showdocument/documents/rev_dok/revisors_ansvar.pdf. Denna beskrivning är en del av revisionsberättelsen.

Rapport om andra krav enligt lagar och andra författningar**Uttalanden**

Utöver vår revision av årsredovisningen har vi även utfört en revision av styrelsens och verkställande direktörens förvaltning för LC-Tec Holding AB för år 2019 samt av förslaget till dispositioner beträffande bolagets vinst eller förlust.

Vi tillstyrker att bolagsstämman disponerar vinsten enligt förslaget i förvaltningsberättelsen och beviljar styrelsens ledamöter och verkställande direktören ansvarsfrihet för räkenskapsåret.

Grund för uttalanden

Vi har utfört revisionen enligt god revisionssed i Sverige. Vårt ansvar enligt denna beskrivs närmare i avsnittet "Revisorns ansvar". Vi är oberoende i förhållande till LC-Tec Holding AB enligt god revisorssed i Sverige och har i övrigt fullgjort vårt yrkesetiska ansvar enligt dessa krav.

Vi anser att de revisionsbevis vi har inhämtat är tillräckliga och ändamålsenliga som grund för våra uttalanden.

Styrelsens och verkställande direktörens ansvar

Det är styrelsen som har ansvaret för förslaget till dispositioner beträffande bolagets vinst eller förlust. Vid förslag till utdelning innefattar detta bland annat en bedömning av om utdelningen är försvarlig med hänsyn till de krav som bolagets verksamhetsart, omfattning och risker ställer på storleken av bolagets egna kapital, konsolideringsbehov, likviditet och ställning i övrigt.

Styrelsen ansvarar för bolagets organisation och förvaltningen av bolagets angelägenheter. Detta innefattar bland annat att fortlöpande bedöma bolagets ekonomiska situation och att tillse att bolagets organisation är utformad så att bokföringen, medelsförvaltningen och bolagets ekonomiska angelägenheter i övrigt kontrolleras på ett betryggande sätt. Verkställande direktören ska sköta den löpande förvaltningen enligt styrelsens riktlinjer och anvisningar och bland annat vidta de åtgärder som är nödvändiga för att bolagets bokföring ska fullgöras i överensstämmelse med lag och för att medelsförvaltningen ska skötas på ett betryggande sätt.

Revisorns ansvar

Vårt mål beträffande revisionen av förvaltningen, och därmed vårt uttalande om ansvarsfrihet, är att inhämta revisionsbevis för att med en rimlig grad av säkerhet kunna bedöma om någon styrelseledamot eller verkställande direktören i något väsentligt avseende:

- företagit någon åtgärd eller gjort sig skyldig till någon försummelse som kan föranleda ersättningsskyldighet mot bolaget, eller
- på något annat sätt handlat i strid med aktiebolagslagen, årsredovisningslagen eller bolagsordningen.

Vårt mål beträffande revisionen av förslaget till dispositioner av bolagets vinst eller förlust, och därmed vårt uttalande om detta, är att med rimlig grad av säkerhet bedöma om förslaget är förenligt med aktiebolagslagen. Rimlig säkerhet är en hög grad av säkerhet, men ingen garanti för att en revision som utförs enligt god revisorssed i Sverige alltid kommer att upptäcka åtgärder eller försummelser som kan föranleda ersättningsskyldighet mot bolaget, eller att ett förslag till dispositioner av bolagets vinst eller förlust inte är förenligt med aktiebolagslagen.

En ytterligare beskrivning av vårt ansvar för revisionen av förvaltningen finns på Revisorsinspektionens webbplats: www.revisorsinspektionen.se/rm/showdocument/documents/rev_dok/revisors_ansvar.pdf. Denna beskrivning är en del av revisionsberättelsen.

Borlänge den 28 april 2020

Dalrev Revision & Redovisning AB



Anders Hassis
Godkänd revisor



Kontaktinformation

Tel: +46 243 79 40 70

Email: info@lc-tec.se

LC-Tec Displays AB

Tunavägen 281

781 73 Borlänge

Sweden