

## Väl rustat för kommande expansion

### Verksamhetsårets första kvartal 1 september 2017 – 30 november 2017

- Nettoomsättningen uppgick till 18,1 (86,4) MSEK.
- Rörelseresultatet uppgick till 3,0 (-11,7) MSEK. Resultat före skatt uppgick till 9,8 (-5,4) MSEK. Periodens resultat efter skatt uppgick till 7,4 (-4,4) MSEK.
- Resultat per aktie före och efter utspädning uppgick till 0,30 (-0,16) SEK per aktie.
- Under perioden togs 0 (1) nya vindkraftverk med en total effekt om 0,0 (3,3) MW i drift.
- Under perioden överlämnades motsvarande 0,4 (2,8) vindkraftverk med en total effekt om 0,8 (7,0) MW till kunder.
- Under perioden uppgick elproduktionen från koncernens vindkraftverk till 9,5 (22,1) GWh med en genomsnittlig intäkt på 428 (445) SEK/MWh.

### Väsentliga händelser efter rapportperiodens utgång

- I december ingick Eolus avtal om att avyttra 47 MW vindkraft till KGAL för en preliminär köpeskilling om 57,7 MEUR. Vindpark Sötterfällan (36,0 MW) beräknas överlämnas nyckelfärdig under sommaren 2019 och vindpark Anneberg (10,8 MW) under december 2018. Eolus kommer att sköta drift och förvaltning av parkerna åt kunden.
- I december ingick Eolus avtal om att avyttra 232 MW vindkraft till Aquila Capital för en preliminär köpeskilling om 264 MEUR. Eolus kommer att uppföra vindparkerna Kråktorpet bestående av 43 vindkraftverk med en effekt om 163,4 MW och Nylandsbergen bestående av 18 vindkraftverk med en effekt om 68,4 MW. Båda vindparkerna kommer att driftsättas under andra halvan av 2019. Eolus kommer att sköta drift och förvaltning av parkerna åt kunden.
- I december tecknade Eolus avtal med Vestas om leverans av 74 vindkraftverk av modell V136 omfattande 279 MW till vindparkerna Kråktorpet, Nylandsbergen, Sötterfällan och Anneberg. För alla fyra parkerna har även fullserviceavtal med Vestas tecknats på 15–20 år från driftstart.
- I januari tecknade Eolus avtal med Veidekke rörande totalentreprenader för byggnation av vindparkerna Kråktorpet och Nylandsbergen samt avtal med E.ON Elnät om nätanslutningar för parkerna.

Koncernens resultat i korthet	Q1	Q1	Helår
	2017-09-01	2016-09-01	2016-09-01
	-2017-11-30	-2016-11-30	-2017-08-31
Nettoomsättning, MSEK	18,1	86,4	1 065,7
Rörelseresultat, MSEK	3,0	-11,7	40,2
Resultat före skatt, MSEK	9,8	-5,4	34,2
Värdetförändringar derivat före skatt, MSEK*	10,4	2,4	3,7
Periodens resultat, MSEK	7,4	-4,4	24,5
Resultat per aktie före/efter utspädning, SEK*	0,30	-0,16	1,02
Eget kapital per aktie, SEK*	26,70	26,77	26,41
Kassaflöde från den löpande verksamheten, MSEK	-87,5	-88,7	91,0
Balansomslutning, MSEK	891,2	1 136,4	900,8
Nettoskuld - /nettokassa +, MSEK*	79,4	50,6	167,6
Orderstock per balansdagen, MSEK	1 057,4	589,7	1 061,0
Under perioden drifttagna verk, antal	-	1,0	25,0
Verk överlämnade till kund, antal	0,4	2,8	36,8
Under perioden drifttagna verk, MW	-	3,3	72,2
Verk överlämnade till kund, MW	0,8	7,0	92,8
Elproduktion, GWh	9,5	22,1	58,6
Soliditet, %*	74,8	58,7	73,2
Avkastning på eget kapital efter skatt, %*	4,5	neg	3,7

\* för definition av alternativa finansiella nyckeltal se sidan 26

## Eoluskoncernen i korthet

Eolus är en av marknadens ledande vindkraftsaktörer. Eolus ska skapa värden i alla led inom ramen för projektering, etablering och drift av anläggningar för förnybar energi samt anläggningar för energilagring och erbjuda såväl lokala som internationella investerare attraktiva och konkurrenskraftiga investeringsobjekt.

Verksamheten bedrivs inom de tre segmenten projektering, drift och förvaltning samt elproduktion. Eolus huvudidé är att i segmentet projektering realisera projekt främst genom försäljning av nyckelfärdiga drifttagna anläggningar till en bred kundbas av investerare. Affärsmodellen innefattar även att delar av projektportföljen realiseras genom försäljning av projekträttigheter avseende tillståndsgivna projekt och projekt under utveckling. Eolus erbjuder inom segmentet drift och förvaltning ett komplett koncept för drift och förvaltning av vindkraftsanläggningar. Verksamhetens mål är att ge ägare av vindkraftsanläggningar ett bekymmersfritt ägande och säkerställa största möjliga driftnetto från anläggningarna över tid. I Eolus tredje segment bedrivs elproduktion från egna vindkraftsanläggningar. I syfte att löpande utveckla och förnya vindkraftportföljen för elproduktion kan nya vindkraftverk uppföras och befintliga avyttras till kunder som vill investera i anläggningar som redan är i drift.

Koncernen består av moderbolaget Eolus Vind AB (publ) och dotterbolagen Ekovind AB, Svenska Vindbolaget AB, Blekinge Offshore AB, Eolus Elnät AB, Eolus Wind Power Management AB, SIA Eolus, Eolus Vind Norge AS, Eolus Oy, Eolus North America Inc samt dotterdotterbolaget OÜ Baltic Wind Energy. Utöver ovanstående bolag ingår även ett antal bolag bildade för att driva utveckling av specifika vindkraftsprojekt.

---

### Fakta Eolus Vind:

Antal uppförda verk:	516 st
Svensk projektportfölj, vindkraftverk:	
Landbaserade	896 st

Per den 30/11 2017

---



Vindpark Nötåsen i Sundsvalls kommun.

## VD har ordet

Det första kvartalets omsättning speglar inte på något sätt den aktivitet som råder på Eolus för närvarande. Under kvartalet överlämnades inte några nyuppförda anläggningar till kunder. Detta var helt i linje med vår planering. Under vårt andra kvartal kommer vi att färdigställa och överlämna Vilseberga på 4 MW. I Jenåsen, 79 MW, påbörjas leverans av vindkraftverken under februari. Vi räknar med att kunna överlämna anläggningen till Munich Re under sommaren 2018. Vårt första kvartal har präglats av intensiva förhandlingar avseende de affärer som vi kunde offentliggöra i slutet av december.

I december tecknade vi avtal på 279 MW för preliminära köpesummor om totalt 322 MEUR. Avtalet med Aquila Capital omfattar vindparkerna Kråktorpet och Nylandsbergen i Sundsvalls kommun med en sammanlagd effekt om 232 MW. Avtalet med KGAL avseende Sötterfällan i Jönköpings kommun respektive Anneberg i Tidaholms kommun omfattar 47 MW. Etablering av parkerna påbörjas omedelbart.

Affärerna visar tydligt styrkan i Eolus projektportfölj och vår förmåga att transformera projekt till attraktiva investeringar i förnybar energi och att leverera dem till några av Europas största investerare. Affärerna innebär realisering av tre av Eolus mest prioriterade projekt och att orderstocken i ett slag fyrdubblas till mer än fyra miljarder SEK.

Eolus förvaltar i dagsläget drygt 350 MW vindkraftsanläggningar åt våra kunder. I alla de senaste affärerna har Eolus fått förtroendet att förvalta kundernas anläggningar. Med de kontrakt som tecknades i december kommer den förvaltade volymen att uppgå till mer än 700 MW vid utgången av 2019. Potentialen för ytterligare uppdrag bedöms vara god.

Eolus resurser i form av kapital och tid kommer allt mer att fokuseras på ett antal prioriterade projekt. För att bedöma Eolus verksamhet kommer det bli allt viktigare att följa hur de mest prioriterade projekten utvecklas. Nuläget för dessa prioriterade projekt återfinns på sidan 10. Dessa åtta projekt, varav alltså fyra har tecknade kundkontrakt, innebär en uppskattad affärsvolym om cirka 9 miljarder SEK under de kommande åren. Projektportföljen utvecklas kontinuerligt och ytterligare prioriterade projekt tillkommer successivt.

Kostnaderna per producerad MWh fortsätter att sjunka och vindkraft konkurrerar nu på allvar om att vara kraftslaget med allra lägst kostnad vid nyetableringar såväl i Norden som globalt. Det finns nu ett tydligt momentum på den nordiska marknaden. Målsättningarna om omställning till en förnybar elproduktion är i stort sett klara och Norden kan erbjuda stora projekt med goda vindresurser, möjligheter till långa prissäkringar och ett stabilt elnät. Norden har därmed stora möjligheter att fungera som "Europas gröna batteri".

Utöver fokus på etablering av de pågående projekten kommer vi den närmaste tiden att fokusera på försäljning av flera av våra kommande projekt. Eolus är väl rustat för att möta en framtid där förnybar elproduktion kommer att bli allt mer dominerande på våra prioriterade marknader. Vi går in i en expansionsfas med en god finansiell ställning.

Hässleholm 2018-01-24

Per Witalisson  
Verkställande direktör



VD Per Witalisson

## Nettoomsättning och resultat första kvartalet 1 september 2017 – 30 november 2017

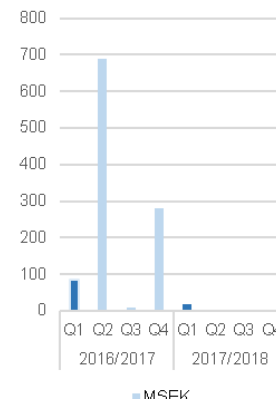
Nettoomsättningen uppgick till 18,1 (86,4) MSEK, vilket är en minskning med 68,3 MSEK jämfört med motsvarande period föregående verksamhetsår. Rörelseresultatet uppgick till 3,0 (-11,7) MSEK, vilket är en förbättring med 14,7 MSEK. Den lägre omsättningen beror på att inga verk drifttagits och resultatavräknats att jämföra med 1 uppfört verk med en effekt om 3,3 MW motsvarande period föregående verksamhetsår. Sammanlagt har 0,4 vindkraftverk med en effekt om 0,8 MW överlämnats till kunder. Motsvarande period föregående år överlämnades 2,8 vindkraftverk med en effekt om 7,0 MW. Det sammantaget förbättrade rörelseresultatet beror främst på lägre projekt- och omkostnader samt valutor. Verkligt värdeförändring avseende valutaderivatinstrument har påverkat rörelseresultatet positivt med 9,9 MSEK, vilket ska jämföras med negativt belopp om -1,8 MSEK för motsvarande period föregående år.

Resultat från finansiella poster uppgick till +6,8 MSEK jämfört med +6,3 MSEK motsvarande period föregående verksamhetsår. Lägre belåning i koncernen har medfört lägre räntekostnader för innevarande verksamhetsår. Posten har påverkats positivt av valutaeffekter. Verkligt värdeförändring avseende räntederivatinstrument ingår med positivt belopp om +0,5 MSEK innevarande period, vilket ska jämföras med positivt belopp om +4,2 MSEK för motsvarande period föregående år.

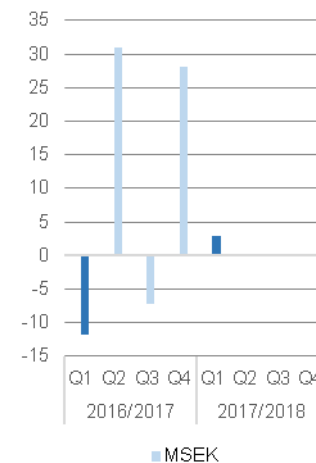
Nettoomsättning	Q1	Q1	Helår
	2017-09-01 - 2017-11-30	2016-09-01 - 2016-11-30	2016-09-01 - 2017-08-31
KSEK			
Projektering	10 282	73 324	1 027 390
Drift och Förvaltning	3 954	3 442	14 279
Elproduktion	4 077	9 830	24 751
Eliminering	-174	-224	-752
<b>Koncernen</b>	<b>18 139</b>	<b>86 372</b>	<b>1 065 668</b>

Rörelseresultat	Q1	Q1	Helår
	2017-09-01 - 2017-11-30	2016-09-01 - 2016-11-30	2016-09-01 - 2017-08-31
KSEK			
Projektering	1 918	-9 924	44 523
Drift och Förvaltning	580	430	1 463
Elproduktion	491	-2 191	-5 753
<b>Koncernen</b>	<b>2 988</b>	<b>-11 685</b>	<b>40 233</b>

Nettoomsättning



Rörelseresultat



## Finansiell ställning

Balansomslutningen påverkas kraftigt av storleken på pågående vindkraftsprojekt och i vilket stadium dessa befinner sig samt nyttjande av kreditfaciliteter. När det gäller projekt som kommer att avyttras nyckelfärdiga till kunder, strävar bolaget efter kundfinansiering i takt med projektets färdigställande.

Koncernens soliditet uppgick till 74,8 procent vid periodens utgång att jämföra med 58,7 procent vid motsvarande tidpunkt föregående verksamhetsår.

## Kassaflöde och likvida medel

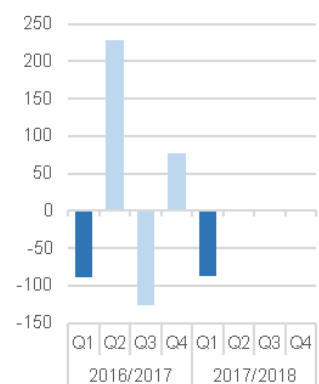
Kassaflöde från den löpande verksamheten uppgick under perioden till -87,5 MSEK jämfört med -88,7 MSEK motsvarande period föregående verksamhetsår.

Kassaflödet från investeringsverksamheten uppgick under perioden till -1,0 MSEK jämfört med -0,5 MSEK motsvarande period föregående verksamhetsår.

Kassaflödet från finansieringsverksamheten uppgick under perioden till -5,4 MSEK jämfört med -12,5 MSEK motsvarande period föregående verksamhetsår. Skillnaden beror på lägre amorteringar till följd av lägre belåning.

Likvida medel uppgick vid periodens utgång till 107,9 (119,9) MSEK, en minskning med 12,0 MSEK. Utöver likvida medel fanns en outnyttjad checkkredit om 75 MSEK samt två outnyttjade ram- respektive byggkrediter om totalt 855 MSEK. Byggkrediten om 600 MSEK avser etableringen av vindpark Jenåsen och resterande ramkredit är hänförlig till övrig byggverksamhet. Vid motsvarande tidpunkt föregående verksamhetsår fanns outnyttjad checkkredit samt ram- respektive byggkrediter.

**Kassaflöde, löpande verksamhet, MSEK**



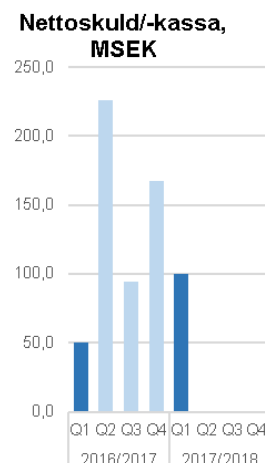
## Lager av vindkraftverk, vindkraftverk under uppförande samt projekt under utveckling

Lager av vindkraftverk, vindkraftverk under uppförande samt projekt under utveckling uppgick vid periodens utgång till 453,3 (484,6) MSEK, vilket är en minskning med 31,3 MSEK jämfört med motsvarande tidpunkt föregående verksamhetsår. Vid periodens utgång var 25 vindkraftverk under uppförande jämfört med 15 vid motsvarande tidpunkt föregående år. Värdet av vindkraftverk under uppförande varierar kraftigt vid mättidpunkter dels beroende på antal verk under uppförande, dels i vilket stadium dessa befinner sig.

Vindkraftverk som är redovisade som anläggningstillgångar är hänförliga till segmentet Elproduktion. Tillsammans med vindkraftverk redovisade som lager producerar de el som bolaget säljer. I syfte att löpande utveckla och förnya tillgångsportföljen för elproduktion kan nya vindkraftverk etableras och befintliga avyttras.

## Skulder

Vid periodens utgång uppgick nettokassan till 79,4 MSEK att jämföra med en nettokassa om 50,6 MSEK vid motsvarande tidpunkt föregående verksamhetsår.





## Segmentsinformation

### Projektering

Sedan starten 1990 har Eolus utvecklats till en av de ledande vindkraftsprojektörerna i Sverige och Norden. Eolus hade till och med periodens utgång medverkat vid uppförandet av 516 vindkraftverk med en total effekt på cirka 845 MW. Projekt realiseras främst genom uppförande av vindkraftverk som avyttras nyckelfärdiga till investerare. I de fall där kundkontrakt inte ingåtts vid tidpunkten då anläggningen tas i drift så redovisas intäkter och kostnader från driften i segmentet elproduktion till dess att anläggningen avyttras. Projekt kan också realiserars genom försäljning av projekträttigheter. Resultatavräkning efter uppförande sker då godkänd provdrift genomförts. Omsättning och resultat varierar kraftigt mellan enskilda kvartal samt verksamhetsår, beroende på takten i uppförande av vindkraftsparker så väl som när avyttringar av dessa sker. Projekteringsverksamheten finansieras främst genom eget kapital, byggkrediter eller genom förskott från kunder. För närvarande bedriver Eolus projekteringsverksamhet i Sverige, Norge, Finland, USA och Baltikum.



Vindpark Fröreda.

### Projektering under första kvartalet 1 september 2017 – 30 november 2017

Omsättning från projektering och försäljning av nyckelfärdiga vindkraftsanläggningar och projekträttigheter uppgick till 10,3 (73,3) MSEK. Under perioden har 0 (1) vindkraftverk tagits i drift med en total effekt på 0,0 (3,3) MW. Sammanlagt har 0,4 (2,8) verk med en total effekt om 0,8 (7,0) MW överlämnats till kunder. Den lägre omsättningen är hänförlig till att färre verk överlämnats till kunder under perioden. Under perioden avyttrades de kvarvarande 6 andelarna av totalt 32 i vindpark Tjappeshusen i Höganäs kommun till kunder. Därmed är hela vindparken avyttrad och överlämnad till kunder.



Nyckeltal Projektering	Q1	Q1	Helår
	2017-09-01 - 2017-11-30	2016-09-01 - 2016-11-30	2016-09-01 - 2017-08-31
<b>KSEK</b>			
Nettoomsättning	10 282	73 324	1 027 390
Övriga rörelseintäkter	11 806	2 009	2 928
Rörelseresultat	1 918	-9 924	44 523

Projektportfölj Sverige	Koncernen 2017-11-30		Koncernen 2016-11-30	
	Antal verk	Total effekt MW	Antal verk	Total effekt MW
Förprojektering	288	945	304	1 006
Projektering	341	1 132	392	1 238
Projekt med färdiga tillstånd	242	801	302	892
Under uppförande	25	84	15	50
<b>Totalt:</b>	<b>896</b>	<b>2 962</b>	<b>1 013</b>	<b>3 186</b>

Förändring av innehav av vindkraftsanläggningar i drift, MW	Q1	Q1	Helår
	2017-09-01 - 2017-11-30	2016-09-01 - 2016-11-30	2016-09-01 - 2017-08-31
<b>Vindkraftsanläggningar i drift vid periodens ingång</b>	<b>17,8</b>	<b>38,3</b>	<b>38,3</b>
<i>varav varulager</i>	<i>0,8</i>	<i>1,2</i>	<i>1,2</i>
<i>varav anläggningstillgångar</i>	<i>17,0</i>	<i>37,2</i>	<i>37,2</i>
Uppfört under perioden	-	3,3	72,2
Förvärvat under perioden	-	-	-
Avyttrat under perioden	-0,8	-7,0	-92,8
<b>Nettoförändring vindkraftsanläggningar i drift</b>	<b>-0,8</b>	<b>-3,7</b>	<b>-20,6</b>
<b>Vindkraftsanläggningar i drift vid periodens utgång</b>	<b>17,0</b>	<b>34,6</b>	<b>17,8</b>
<i>varav varulager</i>	<i>-</i>	<i>-</i>	<i>0,8</i>
<i>varav anläggningstillgångar</i>	<i>17,0</i>	<i>34,6</i>	<i>17,0</i>

## Orderstock

Vid rapportperiodens utgång uppgick orderstocken till 1 057,4 (589,7) MSEK.

## Prioriterade projekt

Marknadsförutsättningarna förändras snabbt när det gäller teknikutveckling, elpris och investerare. Eolus strategiska inriktning kommer att innebära stort fokus på utveckling, etablering och försäljning av ett antal prioriterade projekt de kommande åren som anses ha de allra bästa förutsättningarna att realiserats till lägst kostnad per MWh. Med färre men större etablerade vindparker kommer fluktuationerna mellan enskilda perioder att bli större när det gäller uppförda vindkraftverk, kapitalbindning, omsättning och resultat.

För att tydliggöra informationen kring status för de prioriterade projekten behandlas dessa under en särskild rubrik i Eolus delårsrapporter. Motsvarande information presenteras på Eolus hemsida. Uppdateringar på hemsidan kommer att göras efter publicering av delårsrapport eller med anledning av annan väsentlig projekthändelse som har offentliggjorts genom pressmeddelande.

För de kommande åren har nedanstående projekt för närvarande högst prioritet. Sammanställningen utesluter dock inte etableringar av andra projekt ur Eolus högkvalitativa projektportfölj som uppfyller investerarens krav och önskemål.

Projekt	Lokalisering	Antal verk	Effekt, MW	Beräknad produktion, GWh	Planerad driftsättning	Kommentar
Jenäsen	Sundsvall, Sverige, SE2	23	79	275	2018	Tioårigt elhandelsavtal med Google. Parken såld till Munich Re som beräknas tillträda anläggningen sommaren 2018. Turbinleveransavtal med Vestas har ingåtts. Byggnation av vägar och fundament pågår. Etableringen finansieras av Eolus genom byggkrediter i bank.
Nylandsbergen	Sundsvall, Sverige, SE2	18	68	230-250	2019	Parken såld till Aquila Capital som beräknas tillträda anläggningen under andra halvan av 2019. Turbinleveransavtal med Vestas har ingåtts. Avtal om elnätsanslutning har tecknats med E.ON och avtal har tecknats med Veidekke om entreprenadarbeten.
Kräktorpet	Sundsvall, Sverige, SE2	43	163	550-590	2019	Parken såld till Aquila Capital som beräknas tillträda anläggningen under andra halvan av 2019. Turbinleveransavtal med Vestas har ingåtts. Avtal om elnätsanslutning har tecknats med E.ON och avtal har tecknats med Veidekke om entreprenadarbeten. Aquila Capital bidrar med finansiering till etableringen under byggnation.
Wind Wall	Tehachapi, Kalifornien, USA	11-12	38-40	135-145	2019	Repoweringprojekt. Full production tax credit säkrad för projektet.
Stigafjellet	Bjerkheim, Norge, NO2	8-9	30	110-130	2019	Fullt koncessionsgivet. Nätkapacitet reserverad. Försäljningsprocess initierad.
Sötterfällan	Jönköping, Sverige, SE3	10	36	125-135	2019	Parken såld till KGAL som beräknas tillträda anläggningen under sommaren 2019. Turbinleveransavtal med Vestas har ingåtts.
Bäckhammar	Kristinehamn/ Degerfors, Sverige, SE3	30	100-130	350-400	2019	Fullt tillståndsgivet. Turbinupphandlingsprocess initierad.
Öyfjellet	Vefsn, Norge, NO4	80-100	330	1 200-1 500	2021	Fullt koncessionsgivet. Nätkapacitet reserverad.

## Drift- och förvaltning

Eolus har genom åren byggt upp en omfattande kompetens inom i stort sett alla de områden som berörs vid uppförande och drift av vindkraftverk. Bolaget har under lång tid med hjälp av egen personal erbjudit tekniska och administrativa konsulttjänster åt vindkraftsintressenter. Eolus kan därmed erbjuda kompletta drift- och administrationstjänster åt ägare av vindkraftsanläggningar för ett tryggt ägande där intäkter maximeras och produktionsbortfall minimeras. Eolus ser en ökande efterfrågan på dessa tjänster både från stora institutionella investerare som äger större vindparker och från lokala aktörer med mindre anläggningar. Verksamheten ger Eolus stabila, återkommande och långsiktiga intäktsströmmar.

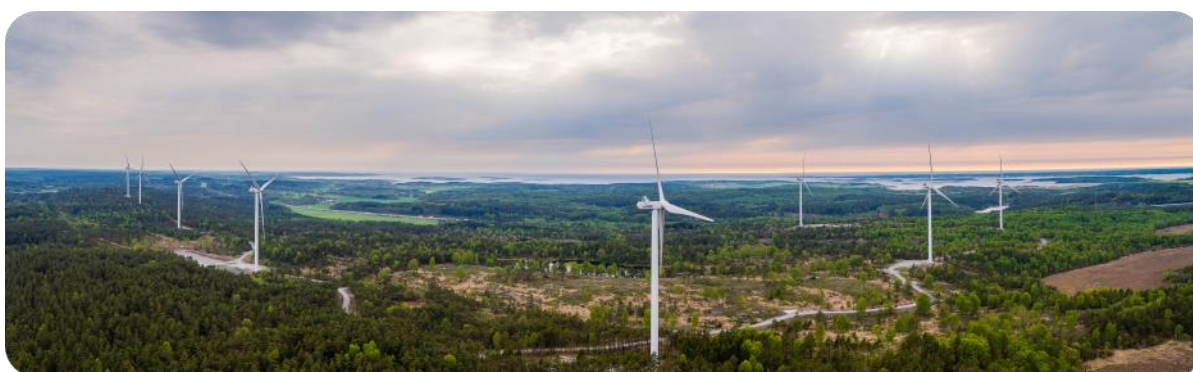


Byggnation av vindpark Jenåsen.

### Drift och förvaltning under första kvartalet 1 september 2017 – 30 november 2017

Omsättningen från drift- och förvaltning av vindkraftsanläggningar uppgick till 4,0 (3,4) MSEK varav 3,9 (3,3) MSEK till externa kunder. Vid rapportperiodens utgång hade Eolus drift- och förvaltningsuppdrag för egen och kunders räkning på totalt 346 (293) MW varav 331 (264) till externa kunder. Utöver dessa uppdrag finns tecknade drift- och administrationsavtal för de ännu ej driftsatta vindparkerna Jenåsen (79 MW) och Vilseberga (4 MW). Parkerna planeras färdigställas och driftsättas under verksamhetsåret 2017/2018.

Nyckeltal Drift och förvaltning	Q1	Q1	Helår
	2017-09-01 - 2017-11-30	2016-09-01 - 2016-11-30	2016-09-01 - 2017-08-31
KSEK			
Nettoomsättning	3 954	3 442	14 279
Övriga rörelseintäkter	2 099	2 548	9 979
Rörelseresultat	580	430	1 463



## Elproduktion

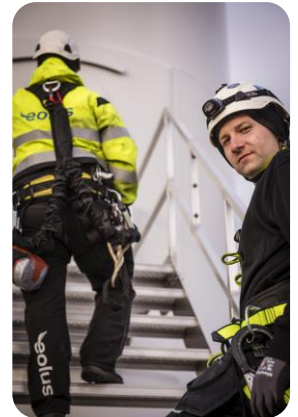
Koncernen bedriver elproduktion från egna vindkraftsanläggningar bokförda antingen som anläggningstillgångar eller varulager. Intäkterna kommer från försäljning av el och från försäljning av de elcertifikat som tilldelas producenter av förnybar el. I syfte att löpande utveckla och förnya tillgångsportföljen för elproduktion kan nya vindkraftverk uppföras och befintliga avyttras. Detta leder till svängningar i mängden producerad och försäld el.

### Elproduktion under första kvartalet 1 september 2017 – 30 november 2017

Elproduktionen från koncernens vindkraftverk uppgick till 9,5 GWh, jämfört med 22,1 GWh för motsvarande period föregående verksamhetsår. För jämförbara anläggningar har produktionen varit väsentligt högre än motsvarande period föregående verksamhetsår. Omsättningen från segmentet elproduktion uppgick till 4,1 (9,8) MSEK. Minskningen blir en följd av strategin att minska antalet ägda verk. Den genomsnittliga intäkten för elproduktionen uppgick till 428 (445) SEK/MWh.

Under perioden var priserna på el genomsnittligt något lägre än motsvarande månader under föregående verksamhetsår. För elprisområde 3 uppgick det genomsnittliga elpriset på Nordpool under kvartalet till 319 SEK/MWh jämfört med 345 SEK/MWh samma period föregående år. Motsvarande siffror för elprisområde 4 var 334 SEK/MWh jämfört med 348 SEK/MWh året innan.

Under perioden har prisbilden på elcertifikat varit lägre jämfört med motsvarande period föregående verksamhetsår. Det genomsnittliga månatliga spotpriset för elcertifikat handlade hos SKM var cirka 66 SEK under kvartalet, jämfört med cirka 142 SEK för motsvarande period föregående verksamhetsår. Prisnivåerna har dock stigit jämfört med kvartal 4 i Eolus verksamhetsår 2016/2017.



Vindpark Fröreda.

Nyckeltal Elproduktion	Q1	Q1	Helår
	2017-09-01 - 2017-11-30	2016-09-01 - 2016-11-30	2016-09-01 - 2017-08-31
KSEK			
Nettoomsättning	4 077	9 830	24 751
Övriga rörelseintäkter	301	888	4 472
Rörelseresultat	491	-2 191	-5 753
Elproduktion, MWh	9 536	22 099	58 564

Vid rapportperiodens utgång ägde koncernen en installerad effekt om sammanlagt 17 MW med en beräknad årlig produktion om cirka 37,4 GWh. Samtliga ägda verk är vid bokslutstillfället redovisade som anläggningstillgång.

## Väsentliga händelser efter periodens utgång

I december ingick Eolus avtal om att avyttra 47 MW vindkraft till KGAL för en preliminär köpeskillning om 57,7 MEUR. Vindpark Sötterfällan (36,0 MW) beräknas överlämnas nyckelfärdig under sommaren 2019 och vindpark Anneberg (11,0 MW) beräknas överlämnas nyckelfärdig under december 2018. Parkerna kommer att resultatavräknas vid färdigställande och överlämnande till kund. Eolus kommer att sköta drift och förvaltning av parkerna åt kunden.

I december ingick Eolus avtal om att avyttra 232 MW vindkraft till Aquila Capital för en preliminär köpeskillning om 264 MEUR. Affären omfattar försäljning av samtliga aktier i respektive projektbolag som äger rättigheterna till vindparkerna. Eolus kommer att uppföra båda vindparkerna och för vindpark Kråktorpet bestående av 43 vindkraftverk med en effekt om 163,4 MW kommer Aquila att bidra med finansiering under byggnationen. Den preliminära köpeskillningen för vindpark Kråktorpet uppgår till 182 MEUR. Intäkterna från försäljningen av projekträttigheterna för vindpark Kråktorpet kommer att bokföras i det andra kvartalet i Eolus räkenskapsår 2017/2018. För vindpark Nylandsbergen bestående av 18 vindkraftverk med en effekt om 68,4 MW kommer köpeskillningen erläggas fullt ut vid färdigställande och övertagande. Den preliminära köpeskillningen för vindpark Nylandsbergen uppgår till 82 MEUR. Båda vindparkerna kommer att drifställas under andra halvan av 2019. Eolus kommer att sköta drift och förvaltning av parkerna åt kunden.

I december tecknade Eolus avtal med Vestas om leverans av 74 vindkraftverk av modell V136 omfattande 279 MW till vindparkerna Kråktorpet, Nylandsbergen, Sötterfällan och Anneberg. För alla fyra parkerna har även fullserviceavtal med Vestas tecknats på 15–20 år från driftstart.

I januari tecknade Eolus avtal med Veidekke rörande totalentreprenader för byggnation av vindparkerna Kråktorpet och Nylandsbergen samt avtal med E.ON Elnät om nätanslutningar för parkerna.



## Framtidsutsikter

Det pågår en snabb och stark förändringsprocess på energimarknaden. Med låga ersättningsnivåer för el påverkas hela energisektorn och ingen produktionsmetod står opåverkad från denna marknadsutveckling. Även om de globala priserna på fossilbaserad energiproduktion i stor utsträckning styr prisbildningen står investeringarna i förnybara produktionsmetoder för en majoritet av de nya investeringarna i ett globalt perspektiv. I ett svenskt perspektiv har vindkraften haft en fantastisk utveckling och gått från 1 TWh producerad el under 2006 till omkring 17,5 TWh under de senaste tolv månaderna. Vindkraft är numera väletablerat som landets tredje största elproduktionsmetod efter vattenkraft och kärnkraft.

Energiöverenskommelsen från sommaren 2016 innebär en målsättning att Sverige ska ställa om till en elproduktion som till 100 procent är förnybar. Överenskommelsen innehåller ett nytt mål för utbyggnaden med 18 TWh inom elcertifikatsystemet mellan 2021 och 2030. Med rådande kostnadsläge för att etablera ny förnybar elproduktion kommer en stor del av dessa investeringar att ske i vindkraft.

Under de senaste åren har det producerats mer el än vad som konsumerats på svenska marknaden vilket gett Sverige möjligheter att bli nettoexportör av el. Sverige har stora möjligheter att bli ett grönt batteri för Europa med stor produktion av koldioxidfri elproduktion som kan ersätta smutsig fossilbaserad kraft i andra länder. Fortsatta möjligheter att exportera el är positivt för Sverige varför det är viktigt att fortsätta utbyggnaden av överföringskapacitet inte bara inom landet utan också till andra länder. Att energiuppbyggnaden tar ställning för utbyggd överföringskapacitet för att möjliggöra export är därför positivt. Med framtida möjligheter att lagra el finns stora möjligheter för Sverige att ha en högre andel intermittenta kraftslag som vind och sol än idag.

Eolus bedriver idag verksamhet på ett antal marknader utöver den svenska. För närvarande är de mest attraktiva marknaderna där Eolus bedriver verksamhet utöver Sverige de norska och amerikanska marknaderna. Utöver prioriterade projekt på den svenska marknaden är det på dessa marknader Eolus identifierat prioriterade projekt ur projektportföljen för de kommande åren.

Landbaserad vindkraft är ett av de absolut billigaste sätten att tillföra ny produktionskapacitet. Kostnaden för att etablera ny vindkraft är redan idag lägre än kostnaderna för att etablera ny kärnkraft och Eolus målsättning är att fortsätta pressa kostnaderna per producerad MWh. Effektiviseringar i hela värdekedjan av ett vindkraftsprojekts livslängd för att möta investerarnas avkastningskrav är en nödvändighet. Genom markant sänkta kostnader för att etablera vindkraft kan projekt fortsatt realiseras med lönsamhet för den slutlige investeraren även i tider med låga samlade ersättningsnivåer för el och elcertifikat. Eolus långa erfarenhet av att uppföra vindkraftsanläggningar tillsammans med de fullständiga drift- och förvaltningstjänster bolaget erbjuder gör att bolaget fortsatt ska kunna erbjuda attraktiva investeringsobjekt till olika kategorier av investerare. Huvudsakligen kommer det dock att handla om kundgrupper som investerar i stora produktionsanläggningar. Med färre men större etablerade vindparker på de för Eolus prioriterade marknaderna kommer fluktuationerna mellan enskilda kvartal att bli större. Det gäller såväl antalet uppförda vindkraftverk som omsättning och resultat.



Vindmätning på Öyfjellet.

## Moderbolaget

Nettoomsättningen för det första kvartalet uppgick till 12,0 (59,5) MSEK med ett resultat efter finansiella poster på -1,3 (-1,9) MSEK och periodens resultat uppgick till -1,0 (-1,5) MSEK. Moderbolagets likvida medel uppgick vid periodens utgång till 81,5 MSEK att jämföra med 109,9 MSEK vid motsvarande tidpunkt föregående verksamhetsår. Moderbolagets soliditet uppgick till 75,9 procent jämfört med 52,2 procent föregående år.

## Redovisningsprinciper

Koncernredovisningen för Eoluskoncernen har upprättats i enlighet med International Financial Reporting Standards (IFRS), såsom de antagits av EU.

Delårsrapporten är upprättad enligt IAS 34 Delårsrapportering samt Årsredovisningslagen.

Moderbolaget Eolus Vind AB tillämpar Årsredovisningslagen och RFR 2 Redovisning för juridiska personer.

De redovisningsprinciper som tillämpas överensstämmer med de redovisningsprinciper som användes vid upprättandet av den senaste årsredovisningen.

Inga nya redovisningsprinciper gällande från 1 september 2017 har väsentligen påverkat koncernen.



## Risker och osäkerhetsfaktorer

För en beskrivning av risker och osäkerhetsfaktorer hänvisas till sid 34–35 i Eolus årsredovisning för 2016/2017. Inga andra väsentliga risker och osäkerhetsfaktorer har identifierats under den senaste perioden. På balansdagen hade moderbolaget utestående valutaterminer och valutaswappar uppgående till 22,0 (4,0) MEUR. Dessa hade ett positivt marknadsvärde om +9,4 (+2,3) MSEK. Dotterbolaget Ekovind AB har ingått swapavtal avseende räntesäkring av skulder till kreditinstitut för egna vindkraftsanläggningar. Dessa hade på balansdagen ett negativt marknadsvärde om -14,1 (-34,6) MSEK. Marknadsvärdet redovisas i koncernens Rapport i sammandrag över finansiell ställning under posterna Derivatinstrument.

## Personal

Genomsnittligt antal anställda i koncernen uppgick under perioden till 34 (33).

## Eolusaktien

Eolus B-aktie handlas sedan den 2 februari 2015 på Small Cap på Nasdaq Stockholm och innan dess på NASDAQ OMX First North Premier i Stockholm. Mellan den 1 september 2017 och den 30 november 2017 omsattes 1 857 068 aktier till kurser mellan 21,40 och 25,60 SEK, med ett medelpris på 23,60 SEK. Senaste betalkurs den 24 januari 2018 var 29,75 SEK.

## Utdelning och årsstämma

Styrelsen har antagit en utdelningspolicy innebärande att Eolus aktieutdelning över en längre period ska följa resultatet och motsvara 20–50 procent av bolagets vinst efter skatt. Utdelningen ska dock anpassas efter bolagets investeringsbehov och finansiella ställning.

För verksamhetsåret 2016/2017 föreslår styrelsen en utdelning om 1,50 (1,50) SEK per aktie. Som avstämningsdag för utdelning föreslås den 30 januari 2018. Om stämman beslutar i enlighet med förslaget beräknas utdelning komma att utsändas av Euroclear Sweden AB den 2 februari 2018.

Årsredovisning offentliggjordes den 6 december 2017.

Årsstämman kommer att hållas i Hässleholm lördagen den 27 januari 2018. I samband med årsstämman anordnas ett seminarium med temat "Energirevolutionen är här" i Hässleholms kulturhus. Seminariet är öppet för alla och kostnadsfritt.

## Transaktioner med närstående

Inga transaktioner med närstående har skett under perioden.

<b>Resultaträkning i sammandrag koncernen</b>		Q1	Q1	Helår
		2017-09-01	2016-09-01	2016-09-01
KSEK	Not	- 2017-11-30	- 2016-11-30	- 2017-08-31
Nettoomsättning	1	18 139	86 372	1 065 668
Övriga rörelseintäkter	2	14 206	5 445	17 379
		<b>32 346</b>	<b>91 818</b>	<b>1 083 047</b>
<b>Rörelsens kostnader</b>				
Förändring av lager av vindkraftverk, vindkraftverk under uppförande och projekt under utveckling		98 208	15 303	-183 858
Kostnad för varor och projektering		-108 282	-85 222	-739 026
Övriga externa kostnader		-9 476	-12 064	-54 382
Personalkostnader		-7 656	-8 848	-30 650
Avskrivningar och nedskrivningar av materiella anläggningstillgångar		-2 207	-9 796	-23 423
Resultat från andelar i intresseföretag		-	-	-2 570
Övriga rörelsekostnader	3	56	-2 875	-8 904
<b>Rörelseresultat</b>		<b>2 988</b>	<b>-11 685</b>	<b>40 233</b>
Resultat från finansiella poster	4	6 762	6 257	-6 009
<b>Resultat före skatt</b>		<b>9 751</b>	<b>-5 428</b>	<b>34 224</b>
Skatt på periodens resultat		-2 335	1 075	-9 720
<b>Periodens resultat</b>		<b>7 416</b>	<b>-4 353</b>	<b>24 504</b>
Hänförligt till moderföretagets aktieägare		7 461	-4 051	25 317
Hänförligt till innehav utan bestämmande inflytande		-46	-302	-813
<b>Periodens resultat</b>		<b>7 416</b>	<b>-4 353</b>	<b>24 504</b>
Utestående/genomsnittligt antal aktier (tusental)		24 907	24 907	24 907
Resultat per aktie (SEK) före/efter utspädning		0,30	-0,16	1,02

### Rapport i sammandrag totalresultat koncernen

<b>KSEK</b>				
<b>Periodens resultat</b>		<b>7 416</b>	<b>-4 353</b>	<b>24 504</b>
<b>Övrigt totalresultat</b>				
Poster som kan komma att omklassificeras till resultaträkning				
Omräkningsdifferens		-147	-222	172
<b>Övrigt totalresultat, netto efter skatt</b>		<b>-147</b>	<b>-222</b>	<b>172</b>
<b>Periodens totalresultat</b>		<b>7 269</b>	<b>-4 575</b>	<b>24 677</b>
Hänförligt till moderföretagets aktieägare		7 198	-4 273	25 729
Hänförligt till innehav utan bestämmande inflytande		71	-302	-1 053
<b>Periodens totalresultat</b>		<b>7 269</b>	<b>-4 575</b>	<b>24 677</b>

<b>Rapport i sammandrag över finansiell ställning koncernen</b>				
<b>KSEK</b>	<b>Not</b>	<b>2017- 11- 30</b>	<b>2016- 11- 30</b>	<b>2017- 08- 31</b>
<b>TILLGÅNGAR</b>				
<b>Anläggningstillgångar</b>				
Materiella anläggningstillgångar		109 427	232 959	111 443
Innehav i intresseföretag		3 763	8 038	3 763
Uppskjutna skattefordringar		2 651	43	2 236
Övriga finansiella tillgångar	6	31 314	23 754	30 517
<b>Summa anläggningstillgångar</b>		<b>147 154</b>	<b>264 794</b>	<b>147 959</b>
<b>Omsättningstillgångar</b>				
Lager av vindkraftverk, vindkraftverk under uppförande samt projekt under utveckling		453 287	484 553	344 840
Förskott till leverantörer		94 531	180 234	128 435
Kundfordringar	6	32 531	9 232	25 686
Derivatinstrument	6	9 435	2 348	-
Aktuella skattefordringar		-	35 032	-
Övriga kortfristiga fordringar	6	40 055	29 473	44 493
Förutbetalda kostnader och upplupna intäkter		6 384	10 844	7 840
Likvida medel	6	107 853	119 928	201 509
<b>Summa omsättningstillgångar</b>		<b>744 076</b>	<b>871 644</b>	<b>752 805</b>
<b>SUMMA TILLGÅNGAR</b>		<b>891 230</b>	<b>1 136 438</b>	<b>900 764</b>
<b>KSEK</b>				
	<b>Not</b>	<b>2017- 11- 30</b>	<b>2016- 11- 30</b>	<b>2017- 08- 31</b>
<b>EGET KAPITAL OCH SKULDER</b>				
<b>Eget kapital</b>				
Eget kapital hänförligt till Eolus aktieägare		664 988	666 755	657 791
Innehav utan bestämmande inflytande		1 789	-162	1 719
<b>Summa eget kapital</b>		<b>666 777</b>	<b>666 593</b>	<b>659 510</b>
<b>Långfristiga skulder</b>				
Långfristiga räntebärande skulder till kreditinstitut	5,6	8 250	36 139	12 740
Långfristiga avsättningar		3 867	7 228	3 789
Uppskjutna skatteskulder		59 746	78 060	57 291
Övriga långfristiga skulder		836	916	797
<b>Summa långfristiga skulder</b>		<b>72 699</b>	<b>122 343</b>	<b>74 617</b>
<b>Kortfristiga skulder</b>				
Kortfristiga räntebärande skulder till kreditinstitut	5,6	20 252	33 186	21 169
Leverantörsskulder	6	30 154	4 946	28 276
Derivatinstrument	6	14 123	34 558	15 097
Aktuella skatteskulder		12 326	78	15 598
Upplupna kostnader och förutbetalda intäkter		17 959	21 945	32 483
Förskott från kunder		54 856	247 826	51 300
Övriga kortfristiga skulder	6	2 084	4 963	2 714
<b>Summa kortfristiga skulder</b>		<b>151 754</b>	<b>347 503</b>	<b>166 637</b>
<b>SUMMA EGET KAPITAL OCH SKULDER</b>		<b>891 230</b>	<b>1 136 438</b>	<b>900 764</b>

Rapport i sammandrag över kassaflöden		Q1	Q1	Helår
		2017-09-01	2016-09-01	2016-09-01
KSEK	Not	-2017-11-30	-2016-11-30	-2017-08-31
<b>Löpande verksamhet</b>				
Rörelseresultat		2 988	-11 685	40 233
Justering för icke kassaflödespåverkande poster	7	-7 114	8 250	23 715
		<b>-4 125</b>	<b>-3 435</b>	<b>63 948</b>
Erhållen ränta		914	11	730
Erlagd ränta		-1 115	-2 982	-8 632
Betald inkomstskatt		-3 663	-14 571	-1 175
<b>Kassaflöde från den löpande verksamheten före förändringar av rörelsekapital</b>		<b>-7 989</b>	<b>-20 977</b>	<b>54 871</b>
Kassaflöde från förändring av rörelsekapital		-79 482	-67 738	36 100
<b>Kassaflöde från den löpande verksamheten</b>		<b>-87 471</b>	<b>-88 715</b>	<b>90 971</b>
Förvärv av materiella anläggningstillgångar		-1 104	-505	-6 698
Försäljning av materiella anläggningstillgångar		67	-	606
Förvärv av andelar i koncernföretag		-	-	-4 009
Försäljning av finansiella anläggningstillgångar		-	34	383
<b>Kassaflöde från investeringsverksamheten</b>		<b>-1 037</b>	<b>-471</b>	<b>-9 718</b>
Amortering lån		-5 429	-12 491	-47 865
Lösen räntederivat		-	-	-15 810
Kapitaltillskott		-	7	-
Utbetald utdelning		-	-	-37 361
<b>Kassaflöde från finansieringsverksamheten</b>		<b>-5 429</b>	<b>-12 484</b>	<b>-101 036</b>
<b>Periodens kassaflöde</b>		<b>-93 938</b>	<b>-101 670</b>	<b>-19 784</b>
Likvida medel vid periodens början		201 509	221 549	221 549
Valutakursdifferens i likvida medel		282	49	-256
<b>Likvida medel vid periodens slut</b>		<b>107 853</b>	<b>119 928</b>	<b>201 509</b>

## Rapport i sammandrag över förändring eget kapital koncernen

KSEK	Aktie- kapital	Övrigt tillskjutet kapital	Reserver	Balanserat resultat	Summa Eolus aktieägare	Innehav utan bestämmande inflytande	Totalt eget kapital
<b>Per 1 september 2016</b>	<b>24 907</b>	<b>190 843</b>	<b>-42</b>	<b>455 315</b>	<b>671 026</b>	<b>140</b>	<b>671 166</b>
Periodens resultat				-4 051	-4 051	-302	-4 353
Övrigt total resultat			-222		-222		-222
<b>Summa Totalresultat</b>			<b>-222</b>	<b>-4 051</b>	<b>-4 273</b>	<b>-302</b>	<b>-4 575</b>
<b>Per 30 november 2016</b>	<b>24 907</b>	<b>190 843</b>	<b>-264</b>	<b>451 265</b>	<b>666 755</b>	<b>-162</b>	<b>666 593</b>
Periodens resultat			-	29 368	29 368	-511	28 857
Övrigt total resultat			634	-	634	-240	394
<b>Summa Totalresultat</b>			<b>634</b>	<b>29 368</b>	<b>30 002</b>	<b>-750</b>	<b>29 252</b>
<b>Transaktioner med aktieägare</b>							
Förvärv av aktier från ägare utan bestämmande inflytande				10	10	-10	0
Innehav utan bestämmande inflytande som uppkommit vid förvärv av dotterbolag					-	2 641	2 641
Förändring kapitalandelar i intressebolag				-1 610	-1 610		-1 610
Utbetald utdelning				-37 361	-37 361		-37 361
<b>Per 31 augusti 2017</b>	<b>24 907</b>	<b>190 843</b>	<b>369</b>	<b>441 673</b>	<b>657 791</b>	<b>1 719</b>	<b>659 510</b>
<b>Per 1 september 2017</b>	<b>24 907</b>	<b>190 843</b>	<b>369</b>	<b>441 673</b>	<b>657 791</b>	<b>1 719</b>	<b>659 510</b>
Periodens resultat				7 461	7 461	-46	7 416
Övrigt total resultat			-263		-263	116	-147
<b>Summa Totalresultat</b>			<b>-263</b>	<b>7 461</b>	<b>7 198</b>	<b>71</b>	<b>7 269</b>
<b>Per 30 november 2017</b>	<b>24 907</b>	<b>190 843</b>	<b>106</b>	<b>449 133</b>	<b>664 988</b>	<b>1 789</b>	<b>666 777</b>

## Not 1 Segmentsinformation

Q1 2017-09-01-2017-11-30, KSEK	Drift och			Gemensamt, elimineringar	Koncern
	Projektering	förvaltning	Elproduktion		
Nettoomsättning	10 282	3 954	4 077	-174	18 139
Övriga rörelseintäkter	11 806	2 099	301	-	14 206
Kostnader	-20 171	-5 473	-3 887	174	-29 357
- varav avskrivningar och nedskrivningar	(-143)	(-17)	(-2 048)	-	(-2 207)
<b>Segmentets rörelseresultat</b>	<b>1 918</b>	<b>580</b>	<b>491</b>	<b>-</b>	<b>2 988</b>
Resultat från finansiella poster					6 762
<b>Resultat före skatt</b>					<b>9 751</b>
Skatt på periodens resultat					-2 335
<b>Periodens resultat</b>					<b>7 416</b>

Q1 2016-09-01-2016-11-30, KSEK	Drift och			Gemensamt, elimineringar	Koncern
	Projektering	förvaltning	Elproduktion		
Nettoomsättning	73 324	3 442	9 830	-224	86 372
Övriga rörelseintäkter	2 009	2 548	888	-	5 445
Kostnader	-85 257	-5 560	-12 909	224	-103 503
- varav avskrivningar och nedskrivningar	(-413)	-	(-9 383)	-	(-9 796)
<b>Segmentets rörelseresultat</b>	<b>-9 924</b>	<b>430</b>	<b>-2 191</b>	<b>-</b>	<b>-11 685</b>
Resultat från finansiella poster					6 257
<b>Resultat före skatt</b>					<b>-5 428</b>
Skatt på periodens resultat					1 075
<b>Periodens resultat</b>					<b>-4 353</b>

Segmentens tillgångar	Drift och			Gemensamt	Koncern
	Projektering	förvaltning	Elproduktion		
Per 30 november 2017	605 207		89 765	196 258	891 230
Per 30 november 2016	711 889		217 692	206 857	1 136 438

## Not 2 Övriga rörelseintäkter

Värdeförändringar derivatinstrument avseende valutasäkringar ingår för kvartalet med positiv resultatpåverkan om 9 898 (0) KSEK.

## Not 3 Övriga rörelsekostnader

Värdeförändringar derivatinstrument avseende valutasäkringar ingår för kvartalet med resultatpåverkan om 0 (-1 783) KSEK.

## Not 4 Resultat från finansiella poster

Värdeförändringar derivatinstrument avseende räntesäkringar medför för kvartalet positiv resultatpåverkan om +512 (+4 196) KSEK.

## Not 5 Ställda säkerheter

Ställda säkerheter uppgår till 673 304 (708 075) KSEK.

## Not 6 Finansiella instrument - upplysningar om verkligt värde per klass

Koncernen 2017- 11- 30, KSEK	Redovisat värde	Verkligt värde	Nivå
<b>Tillgångar i balansräkningen</b>			
<b>Finansiella tillgångar som kan säljas</b>			
Övriga finansiella tillgångar	26 314	26 314	2
<b>Tillgångar värderade till verkligt värde via resultaträkningen</b>			
Valutaterminer	1 492	1 492	2
Valutasw appar	7 943	7 943	2
<b>Lånefordringar och kundfordringar</b>			
Likvida medel	107 853	107 853	2
Kundfordringar	32 531	32 531	2
Övriga kortfristiga fordringar	866	866	2
Spärrade bankmedel	25 516	25 516	2
Upplupna ränteintäkter	848	848	2
<b>Skulder i balansräkningen</b>			
<b>Skulder värderade till verkligt värde via resultaträkningen</b>			
<b>Derivatskulder</b>			
Räntesw appar	14 123	14 123	2
<b>Skulder värderade till upplupet anskaffningsvärde</b>			
Räntebärande skulder	28 502	28 502	2
Leverantörsskulder	30 154	30 154	2
Upplupna räntekostnader	28	28	2
<hr/>			
Koncernen 2016- 11- 30, KSEK	Redovisat värde	Verkligt värde	Nivå
<b>Tillgångar i balansräkningen</b>			
<b>Finansiella tillgångar som kan säljas</b>			
Övriga finansiella tillgångar	23 754	23 754	2
<b>Tillgångar värderade till verkligt värde via resultaträkningen</b>			
Valutaderivat	2 348	2 348	2
<b>Lånefordringar och kundfordringar</b>			
Likvida medel	119 928	119 928	2
Kundfordringar	9 232	9 232	2
Övriga kortfristiga fordringar	861	861	2
Spärrade bankmedel	25 222	25 222	2
Upplupna ränteintäkter	4	4	2
<b>Skulder i balansräkningen</b>			
<b>Skulder värderade till verkligt värde via resultaträkningen</b>			
<b>Derivatskulder</b>			
Räntesw appar	34 558	34 558	2
<b>Skulder värderade till upplupet anskaffningsvärde</b>			
Räntebärande skulder	69 326	69 326	2
Leverantörsskulder	4 946	4 946	2
Upplupna räntekostnader	109	109	2



### Derivatinstrument

Eolus tillämpar inte säkringsredovisning. Derivatinstrument för hantering av valuta- och ränterisk redovisas som omsättnings-tillgångar eller kortfristiga skulder och klassificeras som innehav för handel. Värdeförändringar i valutaderivat redovisas i resultaträkningen som övriga rörelseintäkter eller övriga rörelsekostnader. Värdeförändringar i räntederivat redovisas i finansnettot.

### Beskrivning av verkligt värde

#### Räntebärande skulder

Verkligt värde för räntebärande skulder beräknas genom en diskontering av framtida kassaflöden av kapitalbelopp och ränta diskonterade till aktuell marknadsränta.

#### Derivat

Valutaterminer värderas till verkligt värde genom en diskontering av skillnaden mellan den avtalade terminskursen och den terminskurs som kan tecknas på balansdagen för den återstående kontraktperioden. Det verkliga värdet för ränteswappar baseras på en diskontering av beräknade framtida kassaflöden enligt kontraktets villkor och förfalldagar med utgångspunkt i marknadsräntan.

#### Övriga finansiella tillgångar och skulder

För kundfordringar, övriga fordringar/skulder, upplupna intäkter och kostnader samt leverantörsskulder med en kvarvarande löptid på mindre än 6 månader anses det redovisade värdet reflektera verkligt värde.

## Not 7 Ej kassaflödespåverkande poster

	Q1 2017-09-01 - 2017-11-30	Q1 2016-09-01 - 2016-11-30
<b>Koncernen, KSEK</b>		
<b>Ej kassaflödespåverkande poster</b>		
Av- och nedskrivning samt återförda nedskrivningar materiella anläggningstillgångar	2 208	1 264
Orealiserade valutakursdifferenser	564	4 997
Realisationsvinster från avyttringar av anläggningstillgångar	-67	-
Förändringar av avsättningar	78	-394
Värdering av derivat till verkligt värde	-9 897	1 783
Övrigt	-	600
<b>Summa</b>	<b>-7 114</b>	<b>8 250</b>

Moderbolagets resultaträkning i sammandrag	Q1	Q1	Helår
	2017-09-01 - 2017-11-30	2016-09-01 - 2016-11-30	2016-09-01 - 2017-08-31
<b>KSEK</b>			
Nettoomsättning	11 960	59 493	910 062
Förändring av lager av vindkraftverk, vindkraftverk under uppförande och projekt under utveckling	98 576	21 352	-155 556
Övriga rörelseintäkter	4 125	6 948	16 974
	<b>114 661</b>	<b>87 793</b>	<b>771 480</b>
<b>Rörelsens kostnader</b>			
Kostnad för varor och projektering	-108 237	-72 540	-624 097
Övriga externa kostnader	-5 556	-9 352	-33 439
Personalkostnader	-6 247	-8 648	-30 112
Avskrivningar och nedskrivningar av materiella anläggningstillgångar	-796	-1 287	-4 673
Övriga rörelsekostnader	74	-1 465	-10 294
<b>Rörelseresultat</b>	<b>-6 101</b>	<b>-5 499</b>	<b>68 865</b>
Resultat från finansiella poster	4 830	3 602	13 695
Bokslutsdispositioner	0	23	89 547
<b>Resultat före skatt</b>	<b>-1 271</b>	<b>-1 874</b>	<b>172 107</b>
Skatt på periodens resultat	254	367	-34 396
<b>Periodens resultat *</b>	<b>-1 017</b>	<b>-1 507</b>	<b>137 711</b>

\*Moderbolagets totalresultat överensstämmer med årets resultat.

Moderbolagets balansräkning i sammandrag	2017-11-30	2016-11-30	2017-08-31
<b>KSEK</b>			
<b>TILLGÅNGAR</b>			
<b>Anläggningstillgångar</b>			
Materiella anläggningstillgångar	42 210	62 682	43 524
Finansiella anläggningstillgångar	147 909	198 411	147 903
<b>Summa anläggningstillgångar</b>	<b>190 119</b>	<b>261 093</b>	<b>191 427</b>
<b>Omsättningstillgångar</b>			
Lager av vindkraftverk, vindkraftverk under uppförande samt projekt under utveckling	281 603	359 938	183 030
Förskott till leverantörer	92 178	175 657	125 804
Övriga rörelsefordringar	223 260	146 218	208 725
Likvida medel	81 492	109 867	181 385
<b>Summa omsättningstillgångar</b>	<b>678 533</b>	<b>791 680</b>	<b>698 944</b>
<b>SUMMA TILLGÅNGAR</b>	<b>868 652</b>	<b>1 052 773</b>	<b>890 371</b>
<b>KSEK</b>	<b>2017-11-30</b>	<b>2016-11-30</b>	<b>2017-08-31</b>
<b>EGET KAPITAL, AVSÄTTNINGAR OCH SKULDER</b>			
Eget kapital	545 945	445 105	546 962
Obeskattade reserver	142 951	133 958	142 951
Avsättningar	1 478	2 270	1 449
Långfristiga skulder	-	-	-
Kortfristiga skulder	178 278	471 440	199 009
<b>SUMMA EGET KAPITAL AVSÄTTNINGAR OCH SKULDER</b>	<b>868 652</b>	<b>1 052 773</b>	<b>890 371</b>

Delårsrapporten ger en rättvisande översikt av moderbolagets och koncernens verksamhet, ställning och resultat samt beskriver väsentliga risker och osäkerhetsfaktorer som moderbolaget och de företag som ingår i koncernen står inför.

HÄSSLEHOLM den 24 januari 2018  
Eolus Vind AB (publ)

Hans-Göran Stennert  
Ordförande

Fredrik Daveby  
Styrelseledamot

Sigrun Hjelmquist  
Styrelseledamot

Hans Johansson  
Styrelseledamot

Hans Linnarson  
Styrelseledamot

Bodil Rosvall Jönsson  
Styrelseledamot

Per Witalisson  
Verkställande direktör

Denna information är sådan information som Eolus Vind AB är skyldig att offentliggöra enligt EU:s marknadsmissbruksförordning. Informationen lämnades, genom kommunikationschef Johan Hammarqvists försorg, för offentliggörande den 25 januari 2018 kl. 08.30 CET.

*Denna rapport har ej varit föremål för översiktlig granskning av bolagets revisor.*

## Finansiell kalender

Årsstämma	27 januari 2018
Delårsrapport Q2	19 april 2018
Delårsrapport Q3	5 juli 2018
Bokslutskommuniké 2017/2018	26 oktober 2018



Eolus driftcentral i Halmstad.

## Ordlista

**Segment projektering** I segmentet ingår försäljning och kostnader av nyckelfärdiga vindkraftsanläggningar samt idrifttagna vindkraftverk till externa investerare. I segmentet ingår även intäkter/kostnader från försäljning av projekträttigheter.

### Segment drift- och förvaltning

I segmentet ingår intäkter och kostnader från drift- och förvaltning av vindkraftsanläggningar åt både externa och interna kunder.

**Segment elproduktion** I segmentet ingår samtliga intäkter och kostnader relaterade till produktion och försäljning av el samt elcertifikat. Därutöver ingår även realisationsresultat från avyttring av vindkraftverk redovisade som anläggningstillgång.

**Uppförda verk** Verken är uppförda och har genomgått godkänd provdrift och är övertagna från turbinleverantör. Verket överlämnas antingen till kund som nyckelfärdig anläggning eller överförs till Eolus varulager.

**Under uppförande** Byggnation av verket pågår.

**Idrifttagna verk** Verken har genomgått godkänd provdrift och producerar el.

## Definitioner av alternativa finansiella nyckeltal

Detta avsnitt innehåller definition av vissa finansiella icke-IFRS-mått mot närmaste jämförbara finansiella IFRS-mått. Finansiella icke-IFRS-mått har begränsningar som analytiskt verktyg och ska inte betraktas isolerade eller som ersättning för finansiella mått som är framtagna i överensstämmelse med IFRS. Finansiella icke-IFRS-mått redovisas för att förbättra investerarnas utvärdering av bolagets verksamhetsresultat, som hjälp vid prognos av framtida perioder och för att förenkla jämförelser av resultat mellan perioder. Ledningen använder dessa finansiella icke-IFRS-mått till att bland annat utvärdera löpande verksamhet jämfört med tidigare resultat, för intern planering samt för prognoser. De finansiella icke-IFRS-mått som redovisas i denna rapport kan skilja sig från liknande mått som används av andra bolag.

### Avkastning på eget kapital efter skatt

Periodens resultat i procent av genomsnittligt eget kapital.

**Eget kapital per aktie** Eget kapital dividerat med antal aktier vid periodens slut.

**Nettoskuld/kassa** Räntebärande skulder minskat med likvida medel.

### Resultat per aktie före/efter utspädning

Periodens resultat dividerat med vägt genomsnittligt antal aktier under perioden före/efter utspädning.

**Soliditet** Eget kapital i förhållande till balansslutningen vid periodens slut.

### Verklig värdeförändring av derivat

Avser förändringen i finansiella instruments verkliga värde, vilket beräknas med metoder och baseras på ingångsdata som kan observeras för tillgången eller skulden, antingen direkt (priser) eller indirekt (härledda från priser).

## Kontaktinformation

### Per Witalisson, VD

Telefon: +46 (0)10 – 199 88 02  
[per.witalisson@eolusvind.com](mailto:per.witalisson@eolusvind.com)

Eolus Vind AB (publ)  
 Box 95  
 281 21 Hässleholm  
 Tel (vx): +46 (0)10 – 199 88 00

### Catharina Persson, CFO

Telefon: +46 (0)10 – 199 88 17  
[catharina.persson@eolusvind.com](mailto:catharina.persson@eolusvind.com)

info@eolusvind.com  
 www.eolusvind.com  
 Org nr. 556389-3956