

Halvårsrapport

januari – juni 2022

**”En välkommen men utmanande
återstart”**

Jonas Abrahamsson
Verkställande direktör och koncernchef



Q2

2022

Halvårsrapport januari – juni 2022

Januari – juni 2022

- Under första halvåret hade Swedavias flygplatser 11,8 miljoner (2,5)¹ passagerare, vilket var en ökning med 365 procent jämfört med föregående år. Jämfört med samma period före pandemin, 2019, uppgick antalet passagerare till 60 procent
- Nettoomsättningen uppgick till 2 185 MSEK (940)
- Rörelseresultatet uppgick till -258 MSEK (-869) och påverkades av realisationsvinster från fastighetsverksamheten om 44 MSEK (71). Under 2022 har omställningsstöd om 20 MSEK (239) erhållits
- Periodens resultat uppgick till -212 MSEK (-699). För andra kvartalet var periodens resultat positivt och uppgick till 53 MSEK (-389)
- Kassaflödet från den löpande verksamheten under första halvåret var negativt, -16 MSEK (-628). För det andra kvartalet var kassaflödet från den löpande verksamheten positivt och uppgick till 153 MSEK (-266)
- Koncernens investeringar uppgick till 891 MSEK (968)

NYCKELTAL, KONCERNEN ³

	2022 apr-jun	2021 apr-jun	2022 jan-jun	2021 jan-jun	2021 jan-dec
MSEK, om ej annat anges					
Nettoomsättning	1 303	483	2 185	940	2 717
Rörelseresultat	67	-489	-258	-869	-1 385
Rörelseresultat exkl. omstrukturering, realisationsvinst, nedskrivningar och utrangeringar	71	-538	-297	-913	-1 420
Rörelsemarginal, %	5,1	-101,1	-11,8	-92,5	-51,0
Rörelsemarginal, % exkl. omstrukturering, realisationsvinst, nedskrivningar och utrangeringar	5,5	-111,4	-13,6	-97,1	-52,3
Periodens resultat	53	-389	-212	-699	-1 182
Avkastning på operativt kapital, %	-3,2	-9,7	-3,2	-9,7	-6,3
Avkastning på operativt kapital, % exkl. omstrukturering, realisationsvinst, nedskrivningar och utrangeringar	-3,3	-9,0	-3,3	-9,0	-6,3
Skuldsättningsgrad, ggr	0,8	1,1	0,8	1,1	0,8
Kassaflöde från löpande verksamhet	153	-266	-16	-628	-293
Investeringar	433	577	891	968	1 831
Medelantal anställda	2 251	2 375	2 251	2 375	2 244
Antal passagerare, miljoner	7,7	1,6	11,8	2,5	11,9
Driftkostnader per avresande passagerare, SEK ²	242,4	885,8	322,7	1 184,4	526,2
Kommersiella intäkter per avresande passagerare, SEK	89,5	81,3	89,6	98,3	86,9

¹ Belopp inom parentes i rapporten avser utfall för motsvarande period föregående år, förutom vad det gäller likviditet, finansiell ställning samt ställda säkerheter och eventuella förpliktelser där jämförelse är mot årets ingående balans

² Nyckeltalet är beräknat exklusive omstruktureringarkostnader

³ För definition av nyckeltal se sidorna 20–21

En välkommen men utmanande återstart

Årets andra kvartal präglades av en stark återhämtning på flygmarknaden. För både resenärer och en sargad flygbransch är detta mycket välkommet. Den bemanningsbrist som pandemin orsakat har dock medfört operativa utmaningar på många flygplatser runt om i världen, så även på Stockholm Arlanda Airport.

Det är sommar i Sverige och för första gången sedan 2019 kan människor återigen resa förhållandevis obehindrat. Det är förstas efterlängtat att åter kunna besöka vänner och familj i andra länder, semestra utomlands eller resa för att göra affärer. Likaså kan Sverige äntligen välkomna utländska besökare till vårt fantastiska land igen. Behovet och längtan efter att efter två års pandemi åter kunna träffa andra människor är stort och resenärerna återvänder nu i snabb takt till våra flygplatser. Efter ett par historiskt tuffa år är återhämtningen viktig för hela flygbranschen, som drabbats hårt ekonomiskt och tvingats säga upp stora mängder kompetent personal för att överleva.

Under det andra kvartalet reste över 7,7 miljoner passagerare till eller från våra flygplatser. Det är en ökning med 6 miljoner resenärer jämfört med samma period 2021 och motsvarar drygt 70% av nivån andra kvartalet 2019. Nettoomsättningen för kvartalet uppgick till 1 303 MSEK, en ökning med 820 MSEK jämfört med andra kvartalet 2021. Upprampningen av den operativa kapaciteten på våra flygplatser som genomförs för att hantera den ökade passagerarvolymen har inneburit ökade driftkostnader. Rörelseresultatet för kvartalet uppgick till 67 MSEK, vilket är en förbättring med 556 MSEK jämfört med föregående år. Kassaflödet från den löpande verksamheten under kvartalet var positivt och uppgick till 153 MSEK.

UTMANANDE ATT MÖTA TILLVÄXTEN

Flygbranschen har sedan pandemins tidiga skeden planerat för den återhämtning i resandet som förväntades komma när restriktioner runt om i världen lättades. Det har även Swedavia gjort. Sedan smittspridningen mattades av i början av 2022 har utvecklingen i stort motsvarat de scenarier som vi då arbetade efter. Resandet har ökat dramatiskt och trots att branschens aktörer gjort sitt yttersta för att skala upp sina verksamheter råder det fortfarande bemanningsbrist hos allt från flygplatshållare till flyg- och marktjänstbolag. Det har begränsat kapaciteten i hela trafiksystemet världen över och bland annat lett till operativa störningar i form av inställda flyg och allt för långa väntetider till incheckning och säkerhetskontroll på många flygplatser, så också på Arlanda. På Swedavias övriga flygplatser har dessa effekter haft begränsad eller ingen påverkan på den operativa verksamheten.

I branschen har vi varit medvetna om att det skulle bli utmanande att rekrytera personal i takt med återhämtningen. Svårigheterna att rekrytera personal har dock varit större än förväntat, framför allt för Avarn Security som levererar säkerhetskontrolltjänsten på Arlanda. Konkurrensen om arbetskraft i regionen är hård och de mycket viktiga kraven på registerkontroll av ny personal inom flygbranschen gör att ledtiderna blir långa. På en arbetsmarknad med stor efterfrågan på arbetskraft väljer många kandidater då andra jobb. En låg grundbemanning i säkerhetskontrollerna har gjort att kapaciteten periodvis har varit för låg och väntetiderna för långa. Därutöver har många resenärer tagit det säkra före det osäkra och kommit flera timmar innan deras incheckning och bagageavlämning öppnat, vilket i perioder har bidragit till stor trängsel i framför allt Terminal 5 på Arlanda. Dessutom har resenärer och flygbransch påverkats av ett antal strejker hos flygbolag och på flygplatser runt om i Europa under sommarsäsongen.

För en bransch där snabba flöden och processer är avgörande för kundnöjdhet och konkurrenskraft är detta bekymmersamt och vi beklagar de olägenheter som situationen har inneburit för våra resenärer. Arlanda är Sveriges viktigaste transportnät och ska präglas av den effektivitet och snabbhet som vi är vana vid.



EXTRAORDINÄRA ÅTGÄRDER

På Arlanda har vi vidtagit extraordinära åtgärder för att komma till rätta med problematiken. Redan i januari beslutade vi oss för att till sommaren temporärt öppna Terminal 4, som varit stängd sedan pandemins början. Öppnandet i juni, något tidigare än ursprungligen planerat, har gett oss viktig kapacitet för att hantera en större mängd resenärer. Terminal 4 har också länkats samman med Terminal 5 genom en förbindelsegång, vilket ytterligare ökar effektiviteten. Gången är ett resultat av våra långsiktiga utvecklingsarbeten för att modernisera Arlanda och gör att resenärer sömlöst kan röra sig mellan de båda terminalerna. Dessutom kan samtliga säkerhetskontroller i Terminal 4 och 5 användas av alla resenärer, oavsett vilken gate man flyger från.

Utöver att tätt följa hur Avarn Security hanterar sin bemanningssituation och att successivt anpassa Swedavias egen grundbemanning, så har vi vidtagit en rad kompensatoriska bemanningsåtgärder för att hantera den operativa situationen. Det handlar bland annat om att ta in flygplatskontrollanter från våra övriga flygplatser runt om i landet och erhålla välkommet stöd från Securitas. Både vår egen administrativa personal och nyanställd extrapersonal bistår resenärer i våra terminaler, något som underlättar för resenärer i en ansträngd situation, förbättrar flödena till exempelvis incheckning och säkerhetskontroll och minskar eventuell trängsel.

Vi har sett hur våra åtgärder gradvis fått allt större effekt och trots en tidvis ansträngd situation, särskilt för många av flygplatsens medarbetare, räknar vi med att se fortsatta förbättringar och en allt mer normaliserad situation framöver. Även då vi har långa köer prioriterar vi alltid säkerhet och en god arbetsmiljö högst.

ARLANDA I FRAMTIDEN

Pandemieeffekterna har belyst vikten av flygbranschens kompetensförsörjning och konkurrenskraft gentemot andra branscher och det fortsatta arbetet med dessa frågor. Men det har också satt ljuset på just hur viktig Arlanda är för Sverige. Och Arlanda behöver utvecklas även på längre sikt. Nästa sommar står en ny, toppmodern säkerhetskontroll färdig. Den kommer att öka kapaciteten och förbättra resenärsupplevelsen avsevärt. Likaså kommer en ny handelsplats att ta det kommersiella utbudet på flygplatsen till nya höjder.

I juni presenterade regeringens utredare också den så kallade Arlandautredningen, som under våren haft i uppdrag att utreda hur kapaciteten vid Arlanda ska kunna stärkas framöver. Huvuddragen i utredningen är positiva och det är glädjande att regeringen tar steg för att säkra Arlandas långsiktiga utveckling och samtidigt accelerera flygets klimatomställning. Att utredningen ger konkreta förslag på hur trafikförbindelserna till och från Arlanda kan förbättras är särskilt glädjande. Utredningen är nu ute på remiss och Swedavia kommer naturligtvis att ta en aktiv roll i det fortsatta arbetet med att ge Arlanda och våra övriga flygplatser bästa möjliga utvecklingsmöjligheter. Låt oss tillsammans ta till vara det stora engagemang för flygets viktiga samhällsfunktion som så tydligt visat sig under den senaste tiden även i flygplatsernas långsiktiga utveckling.

Avslutningsvis vill jag rikta ett stort tack till alla resenärer för ett tålamod under den senaste tiden. Jag vill också tacka Swedavias medarbetare och alla samarbetspartners för de storslagna insatser som gjorts för att människor återigen ska kunna mötas.

Jonas Abrahamsson
Verkställande direktör och koncernchef

Om Swedavia

Swedavia har uppdraget att äga*, driva och utveckla ett nätverk av tio flygplatser från Kiruna i norr till Malmö i söder. Bolaget bildades 2010 och är helägt av svenska staten.

Swedavia agerar på en konkurrensutsatt och internationell marknad. Bolagets roll är att skapa den tillgänglighet som Sverige behöver för att underlätta resande, affärer och möten – inom Sverige, i Europa och i övriga världen. Bolaget ska aktivt medverka i utvecklingen av transportsektorn och bidra till att de av riksdagen beslutade transportpolitiska målen uppnås. Swedavias kunder är resenärer, flygbolag och hyresgäster. Samtidigt är hyresgäster och flygbolag viktiga partners i Swedavias strävan efter att skapa tillgänglighet och att erbjuda resenären – den gemensamma slutkunden – en smidig och inspirerande reseupplevelse. I arbetet med att attrahera flygbolagssatsningar konkurrerar Swedavia med andra flygplatser. Säkerhet och hållbar utveckling med kunden i fokus är utgångspunkten för allt Swedavia gör, både i den egna verksamheten och i samhället i stort. Verksamheten drivs affärsmässigt och bolaget ska genom utveckling, planering och operativ effektivitet bygga en långsiktig hållbar affär. Engagerade medarbetare och en god arbetsmiljö är avgörande för Swedavias verksamhet. Swedavia är och ska fortsatt arbeta för att vara världsledande i att driva flygplatser med minsta möjliga klimatpåverkan. Den egna flygplatsverksamheten är fossilfri sedan 2020 och genom incitament och samarbeten ska andra utsläppskällor fasas ut kommande år. Swedavia är pådrivande i den storskaliga omställningen till biobränsle för flyget och framtidens flygplatser förbereds för elflyg, vätgas och annan ny teknik. I framtidens fossilfria flygplatser knyts transportslagen ihop för att göra det enklare att boka resan från dörr till dörr.



*Swedavias verksamhet vid Luleå Airport och Ronneby Airport drivs på Försvarsmaktens flygplatser. Övriga åtta flygplatser ägs i sin helhet av Swedavia

HÅLLBAR UTVECKLING SOM STRATEGISK INRIKTNING

Swedavias strategiska inriktning utgår från de tre hållbarhetsdimensionerna – social utveckling, ekonomi och miljöhänsyn – i kombination med att sätta kunden i fokus.



VÅRA STRATEGISKA MÅL FÖR HÅLLBART VÄRDESKAPANDE

	Utfall ⁴ 2022-06-30	Utfall ⁴ 2021-06-30	Delmål 2022	Mål 2025
Kundupplevelse, % ⁵	80	81	82	85
Engagerade ledare & medarbetare % ⁶	76	77	77	75
Avkastning på operativt kapital, %	-3,2	-9,7	6,0	6,0
Inblandning av förnybart flygbränsle, % ⁷	0,4	0,1	0,5	5,0

⁴ Utfall avser rullande 12 månader

⁵ Avser kundgruppen resenär på Stockholm Arlanda Airport och Göteborg Landvetter Airport. Från andra kvartalet 2022 görs mätning för samtliga tio flygplatser

⁶ Senaste mätning genomfördes 2018 enligt metoden för Engagerade ledare & medarbetare. Ny mätning planeras genomföras under 2022. Tills vidare redovisas nyckeltalet utifrån resultat av pulsmätningar enligt annan metod

⁷ Målet mäts utifrån att 5 procent av allt flygbränsle som tankas i Sverige ska vara förnybart år 2025.

Uppdrag

Swedavias uppdrag är att äga, driva och utveckla det nationella basutbudet av flygplatser i Sverige. Swedavia ska även inom ramen för affärsmässighet aktivt bidra till att de av riksdagen beslutade transportpolitiska målen uppnås.

Syfte

Tillsammans möjliggör vi för människor att mötas.

Vision

Swedavia utvecklar framtidens flygplatser och skapar hållbar tillväxt för Sverige.

Affärsidé

Tillsammans med våra partners skapar Swedavia mervärde för kunder genom att erbjuda attraktiva flygplatser och tillgänglighet som ger smidiga och inspirerande reseupplevelser. Swedavias flygplatser ska vara Nordens viktigaste mötesplatser, bolaget ska vara en internationell förebild inom hållbarhet och en tillväxtmotor för hela Sverige.

Värderingar

- Pålitliga
- Engagerade
- Nyttänkande
- Välkomnande

Väsentliga händelser

Januari – juni

ARLANDAUTREDNINGEN ÖVERLÄMNAD TILL REGERINGEN

Den 15 februari tillsatte regeringen en utredning med uppdrag att ta fram en plan för utvecklingen och utökningen av Stockholm Arlanda Airport, inklusive miljötillstånd. Regeringen vill därigenom säkra tillräcklig flygkapacitet på Arlanda för att på sikt kunna avveckla Bromma Stockholm Airport.

Utredningen presenterades den 17 juni och har nu skickats ut på remiss. Några av utredningens slutsatser var att förberedelser för att utöka kapaciteten på Arlanda behöver skyndas på och att det samhällsviktiga flyget behöver samlas på Arlanda, att resenärernas ledtider på flygplatsen bör kortas ned, att fler bör resa kollektivt till flygplatsen och att behovet av förstärkt kapacitet i väg- och järnvägssystemet kring Arlanda behöver utredas, att en flygbränslekommission bör tillsättas samt att Bromma Stockholm Airport efter 2030 endast föreslås bedriva fossilfri flygtrafik och kan stängas först 2035.

Remissvar ska ha inkommit till Infrastrukturdepartementet senast den 31 oktober 2022.

AVYTTRING AV MARKÄGANDE BOLAG

Den 21 mars 2022 avyttrades fyra markägande bolag med byggrätter inom logistikparken vid Göteborg Landvetter Airport. Det underliggande fastighetsvärdet uppgick till 60 MSEK och realisationsvinsten uppgick till 44 MSEK.

Händelser efter periodens utgång

STREJK OCH CHAPTER 11 FÖRFARANDE HOS FLYGBOLAGSKUND

Flygbolaget SAS är en av Swedavias största kunder. Den 4 juli gick piloterna vid SAS Scandinavias pilotföreningar ut i strejk. Flygningar som genomfördes av SAS Link, SAS Connect samt SAS externa partners omfattades inte av strejken. Den 19 juli meddelade parterna att en överenskommelse träffats och strejken avslutades. SAS trafikerar alla Swedavias flygplatser utom Bromma Stockholm Airport. SAS och vissa av deras dotterbolag lämnade 5 juli in en ansökan om att inleda ett chapter 11-förfarande (en rättsprocess för finansiell rekonstruktion) i USA. Domstolen i USA har den 7 juli meddelat att SAS kan fortsätta bedriva den löpande verksamheten i normal omfattning under tiden som chapter 11-processen pågår. Strejken kommer att innebära minskade intäkter för Swedavia till följd av inställda flyg. När det gäller chapter 11-förfarandet har Swedavia gjort en initial bedömning av effekterna och kommer fortlopande följa processen.

Passagerarutveckling

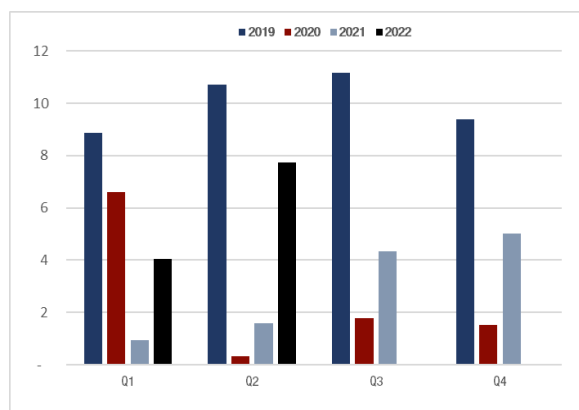
Januari – juni

Under det första halvåret 2022 har effekterna av covid-19 pandemin successivt minskat, vilket medfört en kraftig återhämtning av resandet och därmed en ökad passagerarutveckling för Swedavia. Året inleddes med en ökad smittspridning till följd av Omikron-varianten av viruset vilket innebar återinförda restriktioner och minskad flygtrafik. Effekterna av virusvarianten minskade efter hand och större delen av restriktionerna togs bort i början av februari. Detta medförde att efterfrågan på resande ökade kraftigt från mars och fortsatte att öka under resten av halvåret. Den ökade efterfrågan på resor har medfört att flygbolagen successivt har ökat utbudet genom fler destinationer och utökat antal avgångar.

Under första halvåret reste 11,8 miljoner passagerare via Swedavias flygplatser. Det är nästan fem gånger så många passagerare som samma period föregående år, då Swedavia hade 2,5 miljoner passagerare. Jämfört med samma period före pandemin 2019 uppgick antalet passagerare till 60 procent. Under slutet av halvåret uppgick antalet passagerare till 75 procent av volymen före pandemin.

ANTAL PASSAGERARE – SWEDAVIA

ANTAL PASSAGERARE PER KVARTAL, 2019 – 2022 (I MILJONER)



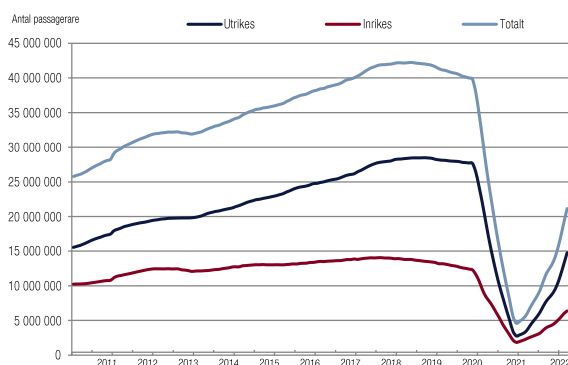
April – juni

Under det andra kvartalet 2022 minskade effekterna av covid-19 pandemin ytterligare och efterfrågan på resande fortsatte att öka. För Swedavia har detta inneburit att den passagerarökning som inleddes under det första kvartalet, fortsatte under det andra kvartalet. Flygbolagen fortsatte att öka utbudet av destinationer och antal avgångar under andra kvartalet, för att möta den ökande efterfrågan.

Under det andra kvartalet 2022 reste 7,7 miljoner passagerare via Swedavias flygplatser, vilket är nästan fem gånger så många passagerare som samma period föregående år, då Swedavia hade 1,6 miljoner passagerare. Jämfört med samma period före pandemin 2019 uppgick antalet passagerare till 72 procent. Under slutet av kvartalet uppgick antalet passagerare till 75 procent av volymen före pandemin.

PASSAGERARUTVECKLING - SWEDAVIA

ANTAL PASSAGERARE RULLANDE TOLVMÅNADERSUTVECKLING APRIL 2010 - JUNI 2022



PASSAGERARVOLYMER

JAN-JUN 2022

Passagerare	Antal passagerare jan-jun			Antal passagerare apr-jun		
	2022	2021	Procentuell förändring	2022	2021	Procentuell förändring
Utrikes	8 373 000	1 491 000	461,5%	5 635 000	948 000	494,4%
Inrikes	3 418 000	1 045 000	226,9%	2 107 000	635 000	231,6%
Totalt	11 791 000	2 537 000	364,8%	7 742 000	1 583 000	388,9%

Ekonomisk översikt, koncernen

Rörelseresultat

JANUARI-JUNI

Nettoomsättningen för det första halvåret uppgick till 2 185 MSEK (940), vilket var en ökning med 1 246 MSEK eller 133 procent jämfört med föregående år. Inom segmentet Flygplatsverksamhet ökade nettoomsättningen med 1 248 MSEK och uppgick till 2 181 MSEK (934). Nettoomsättningen inom Real Estate segmentet uppgick till 17 MSEK (28).

Intäkter från Aviation Business uppgick till 1 349 MSEK (550), vilket var 799 MSEK eller 145 procent högre jämfört med föregående år, i huvudsak hänförligt till högre passagerarvolym och ökad flygtrafik under årets första sex månader. Även intäkter från Commercial Services ökade, främst inom Bilparkering och Angöring samt Retail, Food & Beverage, som sammantaget uppgick till 530 MSEK (127). Även fastighetsintäkter ökade och uppgick till 232 MSEK (189), främst hänförligt till ökade intäkter från vidareförsäljning av el och värme. Intäkter från Commercial Services påverkades under det första halvåret positivt av statligt hyresstöd om 8 MSEK (3).

Övriga rörelseintäkter uppgick till 73 MSEK (324), i huvudsak hänförligt till realisationsvinst om 44 MSEK (71) från avyttring av markägande bolag på Göteborg Landvetter Airport, samt erhållit omställningsstöd om 20 MSEK (239).

Externa kostnader och personalkostnader, inklusive aktiverat arbete för egen räkning, uppgick till -1 853 MSEK (-1 478), vilket var 374 MSEK högre jämfört med föregående år. Högre kostnader, jämfört med föregående år, förklaras i huvudsak av ökande passagerarvolym, samt högre energikostnader och kostnader för vinterhållning. Föregående år påverkades statligt stöd avseende korttidspermitteringar positivt med 71 MSEK.

Av- och nedskrivningar uppgick till 664 MSEK (653), hänförligt högre planerliga avskrivningar av drifttagna anläggningar.

Rörelseresultatet för koncernen uppgick till -258 MSEK (-869) och koncernens rörelsemarginal till -11,8% (-92,5). Exklusive omstrukturingskostnader, nedskrivningar och realisationsvinst uppgick rörelseresultatet till -297 MSEK (-913).

Rörelseresultatet inom segmentet Flygplatsverksamhet var 642 MSEK högre jämfört med föregående år och uppgick till -298 MSEK (-941), främst hänförligt ökad flygtrafik och högre passagerarvolym.

Inom Real Estate segmentet uppgick rörelseresultatet till 28 MSEK (67), rörelseresultat för halvåret var främst hänförligt till realisationsvinst om 44 MSEK (71).

APRIL-JUNI

Nettoomsättningen för det andra kvartalet uppgick till 1 303 MSEK (483), vilket var en ökning med 820 MSEK eller 170 procent jämfört med föregående år. Inom segmentet Flygplatsverksamhet ökade nettoomsättningen med 826 MSEK och uppgick till 1 302 MSEK (476). Nettoomsättningen inom Real Estate segmentet uppgick till 9 MSEK (21).

Intäkter från Aviation Business och Commercial Services uppgick sammantaget till 1 299 MSEK (480), vilket var 819 MSEK eller 171 procent högre jämfört med föregående år, i huvudsak hänförligt till väsentligt högre passagerarvolym och ökad flygtrafik under kvartalet. Intäkter från passagerarrelaterade intäkter inom Aviation Business, intäkter från Bilparkering och Angöring samt Retail, Food & Beverage inom Commercial Services stod sammantaget för 70 procent av intäktsökningen jämfört med föregående år. Intäkter från Commercial Services påverkades under det andra kvartalet positivt av statligt hyresstöd om 8 MSEK (-16).

Övriga rörelseintäkter uppgick till 24 MSEK (78), i huvudsak hänförligt erhållit omställningsstöd om 20 MSEK under kvartalet. Föregående år påverkades av realisationsvinst om 71 MSEK inom Real Estate segmentet.

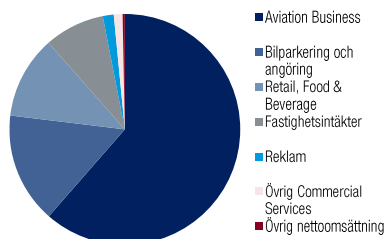
Externa kostnader och personalkostnader, inklusive aktiverat arbete för egen räkning, uppgick till -926 MSEK (-715), vilket var 210 MSEK högre jämfört med föregående år. Högre kostnader, förklaras i huvudsak av ökande passagerarvolym. Även högre energikostnader påverkade negativt. Föregående år påverkade statligt stöd avseende korttidspermitteringar externa driftskostnader positivt med 34 MSEK.

För första gången sedan covid-19pandemins början var koncernens rörelseresultat för ett enskilt kvartal positivt och uppgick till 67 MSEK (-489). Koncernens rörelsemarginal uppgick till 5,1% (-101,1). Exklusive omstrukturingskostnader, nedskrivningar och realisationsvinst uppgick rörelseresultatet till 71 MSEK (-538).

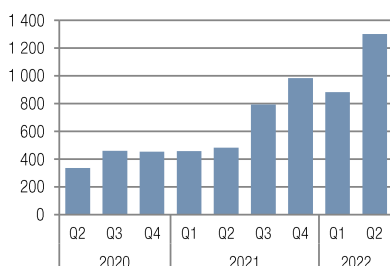
För segmentet Flygplatsverksamhet uppgick rörelseresultatet till 71 MSEK (-563) och var 634 MSEK högre jämfört med föregående år. Rörelseresultatet för Real Estate segmentet uppgick till -10 MSEK (76), föregående år påverkades av realisationsvinst om 71 MSEK.

FÖRDELNING, NETTOOMSÄTTNING

Kvartal, april-juni 2022

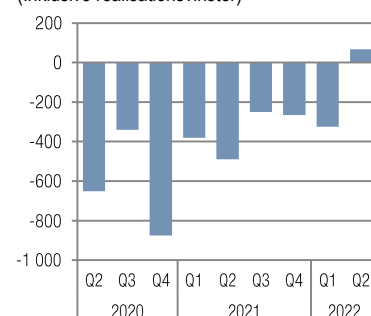


NETTOOMSÄTTNING, MSEK



RÖRELSERESULTAT, MSEK

(Inklusive realisationsvinster)



Finansiella poster

Finansnettot uppgick till en nettokostnad om 40 MSEK (24), vilket var 15 MSEK högre än föregående år. Skillnaden förklaras främst av högre kostnader för upplåning, 70 MSEK (61) samt lägre resultat från andelar i intresseföretag, 28 MSEK (34).

Finansnettot för andra kvartalet uppgick till -20 MSEK (-16).

Periodens resultat

Resultat före skatt uppgick till -298 MSEK (-894) och periodens resultat uppgick till -212 MSEK (-699).

Resultat före skatt för andra kvartalet uppgick till 47 MSEK (-505) och periodens resultat för det andra kvartalet uppgick till 53 MSEK (-389).

Investeringar

Investeringarna för halvåret uppgick till 891 MSEK (968), varav investeringar inom flygplatssegmentet uppgick till 882 MSEK (909). Huvuddelen av investeringarna gjordes inom utvecklingsprogrammet på Stockholm Arlanda Airport. Lägre investeringsutfall jämfört med föregående förklaras främst av att ett flertal större projekt inom utvecklingsprogrammen på Stockholm Arlanda Airport samt Göteborg Landvetter Airport antingen avslutades under 2021 eller befann sig i avslutningsfas under första halvåret 2022.

Investeringar inom Real Estate och fastighetsutveckling uppgick till 9 MSEK (59).

Under andra kvartalet uppgick investeringsutfallet till 433 MSEK (577).

Kassaflöde

Periodens kassaflöde under första halvåret uppgick till 10 MSEK (84).

Kassaflöde från den löpande verksamheten för halvåret var negativt och uppgick till -16 MSEK (-628), vilket var 612 MSEK högre jämfört med föregående år. Förbättrat kassaflöde förklaras främst av högre kassagenererande resultat. Kassaflödet från förändring av rörelsekapital uppgick till -164 MSEK (54).

Kassaflöde från investeringsverksamheten uppgick till -1 225 MSEK (-336), vilket var 889 MSEK lägre än föregående år.

Utbetalningar hänförligt till investeringar uppgick till 891 MSEK (968). Avyttring dotterbolag gav ett positivt kassaflöde om 64 MSEK (470) MSEK. Under det första halvåret gav ökade kortfristiga placeringar ett negativt kassaflöde netto om -398 MSEK (163).

Kassaflödet från finansieringsverksamheten uppgick till 1 251 MSEK (1 048). Banklån ökade med 500 MSEK, obligationslån ökade med 432 MSEK och certifikatlån med 399 MSEK, vilket sammantaget gav ökade låneskulder med

1 331 MSEK. Betalning av räntor hänförliga till hybridobligationer, 29 MSEK (7), medförde negativ påverkan på kassaflödet. Leasingskulder återbetalades med 52 MSEK (53).

Kassaflöde från den löpande verksamheten för andra kvartalet var positivt och uppgick till 153 MSEK (-266) och periodens kassaflöde för kvartalet uppgick till 540 MSEK (153).

Likviditet och finansiell ställning

Eget kapital uppgick vid utgången av halvåret till 12 452 MSEK (11 990). Eget kapital inkluderar hybridobligationer om 3 500 MSEK, varav 1 000 MSEK emitterades i november 2019 och 2 500 MSEK emitterades i november 2021.

Swedavias låneskulder uppgick vid utgången av halvåret till 11 003 MSEK (9 672), vilket var en ökning med 1 331 MSEK. Swedavias låneskulder fördelas på banklån, 4 200 MSEK (3 700), obligationslån, 6 304 MSEK (5 872) samt certifikat, 400 MSEK (100). Vid andra kvartalets utgång var den genomsnittliga kapitalbindningen, som inkluderar effekt av räntederivat, 3,7 år (4,4) och den genomsnittliga räntebindningstiden 4,0 år (2,9). Den genomsnittliga räntan uppgick per den 30 juni till 1,4 procent (1,3). Per balansdagen uppgick räntederivaten nominellt till 6 850 MSEK (5 750).

Likvida medel ökade med 10 MSEK och uppgick vid kvartalets slut till 2 110 MSEK (2 100). Kortfristiga placeringar ökade under halvåret med 398 MSEK, från 297 MSEK till 695 MSEK.

Nettoskulden ökade med 689 MSEK från 9 293 MSEK till 9 982 MSEK.

Skuldsättningsgraden uppgick till 0,8 gånger (0,8).

Vid halvårets utgång hade Swedavia outnyttjade kreditlöften på totalt 3 550 MSEK (3 550).

Per balansdagen fanns inga outnyttjade låneramar, vid årsskiftet uppgick outnyttjade låneramar till 500 MSEK.

Avkastning på operativt kapital, exklusive omstruktureringskostnader, realisationsvinst samt nedskrivningar och utrangeringar var vid kvartalets utgång -3,3 procent (-6,3).

SWEDAVIAS FINANSIELLA ÄGARMÅL

	Utfall 2022-06-30	Mål
Avkastning på operativt kapital, %	-3,2	6,0
Skuldsättningsgrad, ggr	0,8	0,7-1,5
Utdelningsandel, %	-	10-50

FINANSIELLA NYCKELTAL

	Utfall 2022-06-30	Utfall 2021-06-30	Utfall 2021-12-31	Policy
Genomsnittlig ränta, %	1,4	1,1	1,3	n/a
Räntebindningstid, år	4,0	2,7	2,9	1-4
Kapitalbindningstid, år	3,7	3,7	4,4	2-5

Medarbetare

Medelantal anställda för perioden 1 juli 2021 - 30 juni 2022 uppgick till 2 251 (2 375). Minskning av medeltalet anställda är en effekt av strukturellt genomförd förändring av organisationen.

Antal anställda för rullande 12 månader minskade, däremot ökade antal anställda under andra kvartalet, för att möta den ökande efterfrågan.

Risker och osäkerhetsfaktorer

Risker definieras som en händelse som påverkar koncernens möjlighet att uppnå beslutade verksamhetsmål och genomföra fastlagda strategier. Swedavia arbetar ständigt med att kartlägga, följa upp och hantera risker i verksamheten. Riskrapport upprättas och rapporteras till styrelsen kvartalsvis. Swedavias väsentliga risker beskrivs i årsredovisningen för 2021 på sidorna 62–65, samt i not 47.

Swedavias största risker är kopplade till utvecklingen av flygtrafiken. Under första halvåret 2022 har effekterna av covid-19 pandemin minskat väsentligt och flygtrafiken har återhämtats i betydande omfattning. Dock finns det fortfarande risk för nya virusvarianter och ökad smittspridning. Under det andra kvartalet har kriget i Ukraina fortsatt. För Swedavia har de direkta effekterna på flygtrafiken av detta hittills varit begränsade. På sikt kan det förändrade omvärldsläget, som bland annat medfört ökad inflation och ökade priser på energi, drivmedel och råvaror, också påverka tillväxten i världsekonomin negativt, vilket i sin tur påverkar utvecklingen i flygbranschen. I nuläget är det utmanande att göra en trovärdig prognos över kortsiktig återhämtning och framtida långsiktig passagerarutveckling. Swedavia arbetar istället löpande med olika scenarier över möjlig framtida utveckling och tar fram handlingsplaner utifrån dessa. Swedavia har ett flertal större kunder, vilket kan medföra stor påverkan på Swedavias verksamhet i händelse av att någon av dessa skulle få ekonomiska problem. Covid-19 pandemin har medfört mycket stora effekter för samtliga av Swedavias flygbolagskunder. Detta medför risk för stor negativ ekonomisk påverkan på flygbolagen. Efter utgången av det andra kvartalet har flygbolaget SAS ansökt om konkursskydd i USA. De ekonomiska utmaningarna för flygbolagen kommer att kunna påverka Swedavia negativt i form av omedelbara kundförluster samt på längre sikt en långsammare återhämtning av flygtrafiken efter pandemin som kan innebära mindre utbud av flyglinjer och kapacitet jämfört med före pandemin. Vidare innebär den minskade volymen att Swedavias kommersiella affär påverkas negativt. Många hyresgäster och partners på flygplatserna påverkas direkt i form av kraftigt minskade eller helt uteblivna intäkter vilket i sin tur medför lägre omsättningshyror för Swedavia.

Den pågående återhämtningen av flygtrafiken innebär också utmaningar avseende upprampning av verksamheten där risk finns för att sommarens kapacitetsutmaningar fortsätter en bit in på hösten, vilket påverkar kvalitet och kundnöjdhet negativt.

Vidare finns risk för störningar eller driftavbrott i flygplatsens operativa och kommersiella verksamhet, till följd av påverkan utifrån såsom cyber eller andra yttre händelser. Vidare finns risk att inte

tillräckligt snabbt kunna omsätta insikter och kundbehov till nya affärsmöjligheter.

Pågående investeringar på flygplatserna kan komma att påverka hyresgäster som kan bli föremål för omlokalisering. Under andra kvartalet 2020 blev Swedavia stämnda i domstol rörande en hyrestvist vid Stockholm Arlanda Airport. Swedavia bestriider stämningen i sin helhet, men beloppet som stämningen avser är väsentligt. Tingsrätten meddelade dom i målet den 24 mars 2022 till Swedavias fördel. Domen har överklagats av motparten och hovrätten har beviljat prövningstillstånd.

Avseende det under 2020 erhållna aktieägartillskottet har en klagan inkommit till EU-kommissionen. Utgången av kommissionens pågående behandling är osäker, men kan komma att påverka både det erhållna aktieägartillskottet samt vissa av de statliga stöd som erhållits till följd av covid-19 pandemin.

Klimatrelaterade risker kan komma att påverka Swedavias verksamhet både på kort och lång sikt. Vidare kan andra omvärldsfaktorer komma att påverka Swedavias utveckling.

Moderbolaget

Resultatutveckling

Moderbolagets nettoomsättning för det första halvåret 2022 uppgick till 2 175 MSEK (896), vilket var en ökning med 1 279 MSEK, i huvudsak hänförligt ökade passagerarvolymerna under halvåret jämfört med föregående år. Övriga rörelseintäkter, 29 MSEK (253), påverkades av erhållit omställningsstöd om 20 MSEK (239). Rörelseresultatet för halvåret uppgick till -359 MSEK (-1 039) och rörelsemarginalen uppgick till -16,5 procent (-115,9). Effekterna av covid-19 pandemin på rörelseresultatet har under det första halvåret successivt minskat. Resultat före skatt uppgick till 275 MSEK (-1 106), och påverkades positivt av utdelning från dotterbolag om 700 MSEK (-). Periodens resultat uppgick till 381 MSEK (-880).

Resultatet före skatt uppgick för det andra kvartalet till 705 MSEK (-647) och periodens resultat uppgick till 723 MSEK (-516), kvartalets resultat påverkades av erhållen utdelning från dotterföretag, 700 MSEK (-).

Koncernens resultaträkning

Belopp i MSEK	Not	2022 apr-jun	2021 apr-jun	2022 jan-jun	2021 jan-jun	2021 jan-dec
Nettoomsättning	2,3	1 303	483	2 185	940	2 717
Övriga rörelseintäkter	6	24	78	73	324	325
Summa intäkter		1 327	561	2 259	1 263	3 042
Aktiverat arbete för egen räkning		33	45	66	91	161
Externa kostnader		-552	-378	-1 099	-801	-1 707
Personalkostnader		-406	-382	-820	-768	-1 484
Avskrivningar och nedskrivningar av materiella och immateriella anläggningstillgångar		-334	-336	-664	-653	-1 382
Övriga rörelsekostnader		-1	1	0	-1	-14
Rörelseresultat		67	-489	-258	-869	-1 385
Resultat från finansiella poster						
Resultat från andelar i intresseföretag och joint ventures		16	14	28	34	71
Finansiella intäkter		3	0	4	2	4
Finansiella kostnader		-39	-30	-71	-60	-131
Resultat före skatt		47	-505	-298	-894	-1 441
Skatt		7	116	86	194	258
Periodens resultat	2	53	-389	-212	-699	-1 182
Resultat per aktie före och efter utspädning, SEK		0,03	-0,27	-0,17	-0,49	-0,83
Antal aktier uppgår till 1 441 403 026 för samtliga perioder						

Koncernens rapport över totalresultat

Belopp i MSEK	Not	2022 apr-jun	2021 apr-jun	2022 jan-jun	2021 jan-jun	2021 jan-dec
Periodens resultat		53	-389	-212	-699	-1 182
Övrigt totalresultat:						
Poster som kan omklassificeras till resultaträkningen						
Kassafördessäkningar:						
Omklassificerats till resultaträkningen		1	-11	-1	-24	8
Periodens värdeförändring		344	27	643	121	177
Skatt		-71	-3	-132	-20	-38
Övrigt totalresultat joint ventures, netto		9	1	29	7	13
Poster som inte omklassificeras till resultaträkningen						
Omvärderingar av förmånsbestämda pensioner		142	-6	207	19	-3
Skatt		-29	1	-43	-5	0
Summa övrigt totalresultat, netto efter skatt		395	10	703	99	158
Periodens totalresultat		450	-380	491	-600	-1 025

Koncernens balansräkning i sammandrag

Belopp i MSEK	Not	2022-06-30	2021-06-30	2021-12-31
TILLGÅNGAR	2			
ANLÄGGNINGSTILLGÅNGAR				
Immateriella anläggningstillgångar		673	701	702
Materiella anläggningstillgångar		19 525	19 190	19 214
Nyttjanderättstillgångar		1 072	1 139	1 088
Uppskjuten skattefordran		87	126	169
Derivatinstrument		648	-	42
Finansiella anläggningstillgångar		1 344	1 171	1 282
Summa anläggningstillgångar		23 349	22 326	22 498
OMSÄTTNINGSTILLGÅNGAR				
Material och förråd		69	59	62
Kundfordringar	5	435	284	383
Fordringar hos intresseföretag och joint ventures		6	5	27
Övriga fordringar		173	383	248
Förutbetalda kostnader och upplupna intäkter		138	105	95
Derivatinstrument		2	-	-
Kortfristiga placeringar		695	13	297
Likvida medel		2 110	1 546	2 100
Summa omsättningstillgångar		3 627	2 397	3 213
SUMMA TILLGÅNGAR		26 976	24 723	25 711
EGET KAPITAL OCH SKULDER	2			
EGET KAPITAL				
Aktiekapital		1 441	1 441	1 441
Övrigt tillskjutet kapital		4 661	4 661	4 661
Säkringsreserv		516	-64	6
Hybridobligationer		3 500	1 000	3 500
Balanserade vinstmedel inklusive periodens resultat		2 334	2 886	2 381
Summa eget kapital		12 452	9 925	11 990
LÅNGFRISTIGA SKULDER				
Avsättningar		934	1 090	1 153
Räntebärande skulder		8 501	8 502	8 002
Derivatinstrument	4	2	80	35
Leasingskulder		1 008	1 062	1 022
Övriga långfristiga skulder		106	233	128
Summa långfristiga skulder		10 550	10 967	10 339
KORTFRISTIGA SKULDER				
Avsättningar		93	86	98
Räntebärande skulder		2 502	2 340	1 671
Derivatinstrument	4	3	6	4
Leasingskulder		123	127	122
Leverantörsskulder		509	526	565
Skulder till intresseföretag och joint ventures		28	15	64
Övriga skulder		101	154	305
Upplupna kostnader och förutbetalda intäkter		616	577	553
Summa kortfristiga skulder		3 974	3 831	3 382
SUMMA EGET KAPITAL OCH SKULDER		26 976	24 723	25 711

Koncernens förändring i eget kapital

Belopp i MSEK	Not	2022-06-30	2021-06-30
Eget kapital vid periodens ingång		11 990	10 533
Räntekostnader/ transaktionskostnader - hybridobligationer		-29	-7
Summa transaktioner med ägare, m.fl.		-29	-7
Periodens resultat		-212	-699
Periodens övrigt totalresultat		703	99
Summa periodens totalresultat		491	-600
Eget kapital vid periodens utgång		12 452	9 925

Koncernens kassaflödesanalys

Belopp i MSEK	Not	2022 apr-jun	2021 apr-jun	2022 jan-jun	2021 jan-jun	2021 jan-dec
Den löpande verksamheten						
Resultat före skatt		47	-505	-298	-894	-1 441
Justeringar för poster som inte ingår i kassaflödet, m.m.		286	272	514	242	993
Betald skatt		-15	-13	-68	-30	-16
		318	-246	148	-682	-463
Kassaflöde från förändringar i rörelsekapital						
Ökning(-)/Minskning(+) av material och förråd		-2	0	-7	-2	-5
Ökning(-)/Minskning(+) av rörelsefordringar		-180	-58	29	187	160
Ökning(+)/Minskning(-) av rörelseskulder		17	38	-186	-131	14
Kassaflöde från den löpande verksamheten		153	-266	-16	-628	-293
Investeringsverksamheten						
Avyttring dotterföretag	6	-	470	64	470	488
Förvärv av immateriella anläggningstillgångar		-14	-11	-22	-18	-74
Förvärv av materiella anläggningstillgångar		-418	-567	-869	-950	-1 755
Förvärv av kortfristiga placeringar		-764	-	-1 134	-62	-347
Avyttring av kortfristiga placeringar		723	70	736	225	225
Utdelning från intresseföretag		-	-	-	-	78
Kassaflöde från investeringsverksamheten		-472	-38	-1 225	-336	-1 386
Finansieringsverksamheten						
Emission hybridobligationer		-	-	-	-	2 500
Hybridobligationer, räntekostnader		-14	-3	-29	-7	-18
Upptagna lån		1 000	2 040	1 600	2 694	4 494
Amortering av lån		-100	-1 556	-268	-1 586	-4 555
Återbetalda leasingkulder		-26	-24	-52	-53	-104
Kassaflöde från finansieringsverksamheten		860	457	1 251	1 048	2 317
Periodens kassaflöde		540	153	10	84	638
Likvida medel vid periodens början		1 570	1 393	2 100	1 462	1 462
Likvida medel vid periodens slut		2 110	1 546	2 110	1 546	2 100

Moderbolagets resultaträkning

Belopp i MSEK	Not	2022	2021	2022	2021	2021
		apr-jun	apr-jun	jan-jun	jan-jun	jan-dec
Nettoomsättning		1 298	462	2 175	896	2 698
Ovriga rörelseintäkter		24	7	29	253	233
Summa intäkter		1 322	469	2 204	1 149	2 932
Aktiverat arbete för egen räkning		33	45	66	91	161
Externa kostnader		-601	-451	-1 197	-929	-1 913
Personalkostnader		-410	-379	-827	-760	-1 494
Avskrivningar och nedskrivningar av materiella och immateriella anläggningstillgångar		-304	-302	-606	-587	-1 263
Ovriga rörelsekostnader		-1	1	0	-1	-14
Rörelseresultat		39	-616	-359	-1 039	-1 592
Resultat från finansiella poster						
Utdelning från dotterföretag		700	-	700	-	-
Ränteintäkter och liknande resultatposter		3	1	5	3	10
Räntekostnader och liknande resultatposter		-37	-32	-71	-70	-141
Resultat efter finansiella poster		705	-647	275	-1 106	-1 722
Bokslutsdispositioner		-	-	-	-	667
Resultat före skatt		705	-647	275	-1 106	-1 056
Skatt		18	131	106	225	157
Periodens resultat		723	-516	381	-880	-898

Moderbolagets rapport över totalresultat

Belopp i MSEK	Not	2022	2021	2022	2021	2021
		apr-jun	apr-jun	jan-jun	jan-jun	jan-dec
Periodens resultat		723	-516	381	-880	-898
Övrigt totalresultat		-	-	-	-	-
Periodens totalresultat		723	-516	381	-880	-898

Moderbolagets balansräkning i sammandrag

Belopp i MSEK	Not	2022-06-30	2021-06-30	2021-12-31
TILLGÅNGAR				
ANLÄGGNINGSTILLGÅNGAR				
Immateriella anläggningstillgångar		513	566	555
Materiella anläggningstillgångar		18 563	18 070	18 248
Finansiella anläggningstillgångar		1 848	1 659	1 737
Summa anläggningstillgångar		20 923	20 295	20 540
OMSÄTTNINGSTILLGÅNGAR				
Material och förråd		68	55	61
Kortfristiga fordringar		1 883	1 562	1 557
Kortfristiga placeringar		695	13	297
Kassa och bank		2 110	1 534	2 100
Summa omsättningstillgångar		4 756	3 163	4 015
SUMMA TILLGÅNGAR		25 679	23 458	24 555
EGET KAPITAL OCH SKULDER				
Eget kapital				
Bundet eget kapital				
Aktiekapital (1 441 403 026 aktier)		1 441	1 441	1 441
Fond för utvecklingsutgifter		12	22	17
Fritt eget kapital				
Överkursfond		2 161	2 161	2 161
Hybridobligationer		3 500	1 000	3 500
Balanserade vinstmedel		3 060	3 919	3 983
Periodens resultat		381	-880	-898
Summa eget kapital		10 556	7 664	10 204
Obeskattade reserver		1 083	1 575	1 083
Avsättningar		1 465	1 416	1 482
Långfristiga skulder		8 597	8 725	8 120
Kortfristiga skulder		3 979	4 078	3 666
SUMMA EGET KAPITAL OCH SKULDER		25 679	23 458	24 555

Noter

NOT 1. REDOVISNINGSPRINCIPER

ALLMÄNT

Delårsrapporten har upprättats i enlighet med IAS 34 samt tillämpliga bestämmelser i årsredovisningslagen. Upplivningskrav enligt IAS 34 har tillämpats i såväl noter som på annan plats i delårsrapporten enligt årsredovisningslagens 9 kapitel, Delårsrapport. För koncernen och moderbolaget har samma redovisningsprinciper och beräkningsgrunder tillämpats som i den senaste årsredovisningen med undantag av nedan beskrivna ändrade redovisningsprinciper.

Koncernens rapportering sker i miljoner svenska kronor, MSEK, om ej annat anges. Avrundningsdifferenser kan förekomma.

Nya redovisningsprinciper 2022

Av de nya och omarbetade standarder och tolkningsuttalanden som tillämpas från 1 januari 2022 har ingen av dessa haft en väsentlig påverkan på Swedavias finansiella rapporter.

Nya och ändrade standarder och tolkningar som träder i kraft 2023 eller senare

Effekterna på koncernens finansiella rapporter och ställning av ändringar som är obligatoriska för räkenskapsåret 2023 är under utvärdering men bedöms inte ha någon påverkan på koncernens finansiella rapporter. För nya och reviderade standarder som träder i kraft 2023 eller senare kvarstår att utvärdera effekten av dessa på koncernens finansiella rapporter.

Statliga stöd

Swedavia erhåller stöd från såväl svenska staten som EU, främst avseende följande:

- Stöd vid korttidspermitteringar från svenska staten som tagits fram för att stötta verksamheter som påverkats av effekterna från spridningen av covid-19. Stödet, som erhålls från Tillväxtverket, redovisas som en minskning av personalkostnader i resultaträkningen.
- Hyresbidrag från svenska staten. Bidraget innebär att hyresvärdar som sänkt den fasta hyran för hyresgäster i vissa utsatta branscher kan ansöka om bidrag för att få kompensation för en viss del av nedsättningen. Bidraget, som erhålls från Boverket, redovisas som en intäkt inom Commercial Services i resultaträkningen.
- Bidrag från EU:s forsknings- och utvecklingsverksamhet. Swedavia deltar i forskning och utvecklingsprogram, som bygger

på tillhandahållandet av flygtrafiktjänster (ANS) som stöd för genomförandet av affärs- eller uppdragstrafiken inom EU. Erhållna statliga bidrag i projektet relaterat till kostnader redovisas som minskning av motsvarande kostnad i resultaträkningen. Erhållna statliga bidrag relaterade till finansiering av pågående projekt är redovisad som minskning av tillgångens redovisade värde.

- Omställningsstöd från svenska staten. Med anledning av covid-19 har svenska staten infört ett omställningsstöd som ska göra det möjligt för företag att överbrygga den akuta krisen samt ställa om samt anpassa sin verksamhet till ett nytt normalläge. Stödet, som erhålls från Skatteverket, redovisas som en övrig rörelseintäkt i resultaträkningen.

TRANSAKTIONER MED NÄRSTÅENDE

Transaktioner med närstående omfattar transaktioner med statligt ägda bolag samt myndigheter och verk. Med närstående avses också de företag där Swedavia kan utöva bestämmande inflytande. Kostnaderna utgörs i huvudsak av inköp av meteorologtjänster, myndighetsavgifter samt flygtrafiklednings-tjänster, vilka till stor del ingår i det kostnadsunderlag som täcks via ersättning från Transportstyrelsen. Transaktionerna sker till marknadsmässiga priser och på kommersiella villkor.

NOT 2. SEGMENTSREDOVISNING

Swedavias verksamhet är organiserad och styrs utifrån två rörelsesegment, Flygplatsverksamhet och Real Estate. I Swedavia har högste verkställande beslutsfattare identifierats som verkställande direktören i moderbolaget. Utgångspunkten för segmentsredovisningen är den interna rapporteringen.

• **Flygplatsverksamhet** - äger, driver och utvecklar Swedavias flygplatser. Merparten av intäkterna utgörs av passagerarrelaterade intäkter

• **Real Estate** - äger, utvecklar och förvaltar fastigheter och exploaterbar mark på och omkring Swedavias flygplatser. Merparten av intäkterna utgörs av fastighetsintäkter

• **Elimineringar och justeringar** - aktivering av låneräntor enligt IAS 23, IFRS 16 leasing, omvärdering av biologiska tillgångar samt finansiella instrument till verkligt värde följs inte upp på segmentnivå utan hanteras på koncernnivå och ingår tillsammans med eliminering av koncerninterna poster i kolumnen Elimineringar/justeringar. Redovisningsprinciperna i övrigt överensstämmer med de som tillämpas i koncernredovisningen.

SEGMENTREDOVISNING, RESULTATRÄKNING

	Flygplatsverksamhet		Real Estate		Elimineringar/justeringar		Koncernen	
Resultaträkning apr-jun	2022	2021	2022	2021	2022	2021	2022	2021
Belopp i MSEK								
Nettoomsättning	1 302	476	9	21	-7	-14	1 303	483
Övriga rörelseintäkter	24	7	-	80	-	-9	24	78
Summa intäkter	1 326	483	9	101	-7	-23	1 327	561
Aktiverat arbete för egen räkning	33	45	-	-	-	-	33	45
Rörelsens kostnader	-988	-791	-13	-17	42	47	-959	-761
Avskrivningar och nedskrivningar	-300	-302	-6	-8	-29	-27	-334	-336
Övriga rörelsekostnader	-1	1	-	-	-	-	-1	1
Rörelseresultat	71	-563	-10	76	6	-2	67	-489
Utdelning från dotterföretag	700	-	-	-	-700	-	-	-
Finansiella intäkter	3	1	16	14	1	0	19	14
Finansiella kostnader	-41	-34	-2	0	3	4	-39	-30
Resultat före skatt	733	-596	4	90	-690	1	47	-505
Skatt	12	120	-4	-5	-2	0	7	116
Periodens resultat	745	-476	1	85	-692	1	53	-389
Övrig segmentsinformation								
Investeringar	427	560	6	17	-	-	433	577
Realisationsvinster	-	-2	-	80	-	-9	-	69
Omstruktureringskostnader	1	13	-	-	-	-	1	13
Nedskrivningar/ utrangeringar	3	5	-	-	-	-	3	5

	Flygplatsverksamhet		Real Estate		Elimineringar/justeringar		Koncernen	
Resultaträkning jan-jun	2022	2021	2022	2021	2022	2021	2022	2021
Belopp i MSEK								
Nettoomsättning	2 181	934	17	28	-13	-22	2 185	940
Övriga rörelseintäkter	29	253	44	80	0	-9	73	324
Summa intäkter	2 211	1 186	61	108	-13	-31	2 259	1 263
Aktiverat arbete för egen räkning	66	91	-	-	-	-	66	91
Rörelsens kostnader	-1 978	-1 632	-22	-28	81	91	-1 919	-1 569
Avskrivningar och nedskrivningar	-597	-585	-11	-13	-57	-56	-664	-653
Övriga rörelsekostnader	0	-1	0	0	0	0	0	-1
Rörelseresultat	-298	-941	28	67	12	4	-258	-869
Utdelning från dotterföretag	700	-	-	-	-700	-	-	-
Finansiella intäkter	5	3	28	34	-1	-1	32	36
Finansiella kostnader	-78	-74	-2	-1	9	14	-71	-60
Resultat före skatt	330	-1 011	53	100	-681	18	-298	-894
Skatt	95	206	-5	-8	-4	-4	86	194
Periodens resultat	425	-805	48	92	-685	14	-212	-699
Övrig segmentsinformation								
Investeringar	882	909	9	59	-	-	891	968
Realisationsvinster	-	-2	44	80	-	-9	44	69
Omstruktureringskostnader	2	15	-	-	-	-	2	15
Nedskrivningar/ utrangeringar	3	10	-	-	-	-	3	10

SEGMENTREDOVISNING, BALANSRÄKNING

	Flygplatsverksamhet		Real Estate		Elimineringar/justeringar		Koncernen	
Balansräkning, per den 30 juni	2022-06-30	2021-06-30	2022-06-30	2021-06-30	2022-06-30	2021-06-30	2022-06-30	2021-06-30
Belopp i MSEK								
Anläggningstillgångar	20 631	20 047	1 672	1 701	1 045	578	23 349	22 326
Omsättningstillgångar	4 745	3 184	134	432	-1 252	-1 219	3 627	2 397
Summa tillgångar	25 376	23 231	1 806	2 133	-206	-641	26 976	24 723
Eget kapital	11 857	9 333	701	1 308	-106	-716	12 452	9 925
Skulder	13 519	13 898	1 105	825	-100	74	14 524	14 798
Summa Eget kapital och skulder	25 376	23 231	1 806	2 133	-206	-641	26 976	24 723

NOT 3. NETTOOMSÄTTNING

	Flygplatsverksamheten		Real Estate		Elimineringar/justeringar		Koncernen	
	2022 apr-jun	2021 apr-jun	2022 apr-jun	2021 apr-jun	2022 apr-jun	2021 apr-jun	2022 apr-jun	2021 apr-jun
Belopp i MSEK								
Intäktsfördelning								
Aviation Business								
Passagerarrelaterade intäkter	365	79	-	-	-	-	365	79
Flygplansrelaterade intäkter	159	63	-	-	-	-	159	63
Externt reglerade avgifter	196	100	-	-	-	-	196	100
Ground handling	44	17	-	-	-	-	44	17
Övriga tilläggstjänster	36	18	-	-	-	-	36	18
Summa Aviation Business	801	277	-	-	-	-	801	277
Commercial Services								
Bilparkering och angöring	202	52	-	-	-	-	202	52
Retail, Food & Beverage	151	15	-	-	-	-	151	15
Fastighetsintäkter	105	94	8	9	-3	-7	110	96
Reklam	20	15	-	-	-	-	20	15
Övriga Commercial-produkter	18	18	0	12	-1	-5	16	25
Summa Commercial Services	495	194	8	21	-5	-11	499	204
Övrig nettoomsättning	6	5	0	-	-3	-2	4	3
Summa	1 302	476	9	21	-7	-14	1 303	483
	Flygplatsverksamheten		Real Estate		Elimineringar/justeringar		Koncernen	
	2022 jan-jun	2021 jan-jun	2022 jan-jun	2021 jan-jun	2022 jan-jun	2021 jan-jun	2022 jan-jun	2021 jan-jun
Belopp i MSEK								
Intäktsfördelning								
Aviation Business								
Passagerarrelaterade intäkter	554	116	-	-	-	-	554	116
Flygplansrelaterade intäkter	270	107	-	-	-	-	270	107
Externt reglerade avgifter	364	252	-	-	-	-	364	252
Ground handling	91	38	-	-	-	-	91	38
Övriga tilläggstjänster	70	37	-	-	-	-	70	37
Summa Aviation Business	1 349	550	-	-	-	-	1 349	550
Commercial Services								
Bilparkering och angöring	313	88	-	-	-	-	313	88
Retail, Food & Beverage	217	39	-	-	-	-	217	39
Fastighetsintäkter	223	184	16	16	-7	-10	232	189
Reklam	38	30	-	-	-	-	38	30
Övriga Commercial-produkter	32	35	0	12	-3	-8	30	39
Summa Commercial Services	824	375	16	28	-31	-18	831	384
Övrig nettoomsättning	9	9	-	-	-	-4	6	5
Summa	2 181	934	17	28	-37	-22	2 185	940

Swedavias geografiska marknad är Sverige. Swedavias flygplatser drivs, konsolideras och rapporteras internt som ett sammanhållet flygplatssystem.

Under det första halvåret uppgick intäkter från avtal med kunder enligt IFRS 15 till 1 842 MSEK (798), vilket avser total nettoomsättning per 30 juni förutom intäkter från Retail, Food and Beverage om 217 MSEK (39), samt hyresintäkter enligt IFRS 16 om 126 MSEK (103).

NOT 4. FINANSIELLA INSTRUMENT, VERKLIGT VÄRDE

VÄRDERING TILL VERKLIGT VÄRDE

För kortfristiga fordringar och skulder, som kundfordringar och leverantörsskulder, med en kvarvarande livslängd på mindre än sex månader anses det redovisade värdet reflektera verkligt värde.

Verkligt värde för räntebärande skulder beräknas genom en diskontering av framtida kassaflöden av kapitalbelopp och ränta diskonterade till aktuell marknadsränta. Samtliga derivat per balansdagen omfattas av klassificering utifrån nivå 2, vilket innebär att derivaten går att härleda från direkta eller indirekta prisnoteringar baserade på observerbara marknadsdata.

För derivat har koncernen ISDA-avtal som möjliggör kvittning vid till exempel betalningsinställelse. Ingen netto-redovisning sker.

Koncernens leasingskulder har inte värderats till verkligt värde. Leasingskulder till redovisat värde har inte inkluderats i nedanstående sammanställning.

Koncernen	Värdering enligt IFRS 9	Redovisat värde		Verkligt värde	
		2022 30 jun	2021 31 dec	2022 30 jun	2021 31 dec
Belopp i MSEK					
Lånefordringar och kundfordringar	Upplupet anskaffningsvärde	3 743	3 405	3 743	3 405
Andra finansiella skulder	Upplupet anskaffningsvärde	-11 818	-10 588	-11 710	-10 572
Derivat	Verkligt värde	645	4	645	4
Summa		-7 430	-7 179	-7 322	-7 163

NOT 5. KUNDFORDRINGAR

I enlighet med IFRS 9, Finansiella instrument, utvärderar Swedavia vid varje balansdagstillfälle om det finns objektiva indikationer på att en finansiell tillgång eller grupp av finansiella tillgångar är i behov av nedskrivning redan vid första redovisningstillfället. Nedskrivningar beräknas och redovisas för de finansiella tillgångar som värderas till upplupet anskaffningsvärde och för de finansiella tillgångar som värderas till verkligt värde via övrigt totalresultat. Reserv för kreditförluster beräknas och redovisas initialt utifrån tolv månaders förväntade kreditförluster. Om kreditrisken ökat väsentligt sedan den finansiella tillgången först redovisades, beräknas och redovisas reserv för kreditförluster utifrån förväntade kreditförluster. För kundfordringar som inte innehåller en väsentlig finansieringskomponent, tillämpas en förenklad metod och reserv för kreditförluster beräknas och redovisas utifrån förväntade kreditförluster för hela den återstående löptiden oavsett om kreditrisken ökat väsentligt eller inte. Swedavia tillämpar den förenklade metoden för beräkning av förväntade kreditförluster. Beräkningen av förväntade kreditförluster baseras på en kombination av historiska data, baserat på typ av kund samt förfalldagar, som ställs i relation till framtida ekonomiska utsikter. Bedömningen av framtida ekonomiska utsikter baseras på marknadsdata, kreditrating och övrig finansiell information.

NOT 6. FÖRVÄRV OCH AVYTTRING AV DOTTERFÖRETAG

Den 21 mars 2022 avyttrades fyra helägda dotterbolag, Logistic 4.1 Landvetter AB, Logistic 4.2 Landvetter AB, Logistic 4.3 Landvetter AB samt Logistic 4.4 Landvetter AB, inom logistikparken vid Göteborg Landvetter Airport. Det underliggande fastighetsvärdet uppgick till 60 MSEK, realisationsvinsten till 44 MSEK, och köpeskillingen uppgick till 54 MSEK. Transaktionen genererade ett positivt kassaflöde om 64 MSEK.

NOT 7. STÄLLDA SÄKERHETER OCH EVENTUALFÖRPLIKTELSE

NOT 8. KOMPLETTERANDE INFORMATION TILL NYCKELTAL

SKULDSÄTTNINGSGRAD

Skuldsättningsgraden påverkas av pensionskuldens utveckling. Pensionskulden uppgick per den 30 juni 2022 till 653 MSEK och per 31 december 2021 till 874 MSEK.

AVKASTNING PÅ OPERATIVT KAPITAL EXKLUSIVE REALISATIONSVINST, NEDSKRIVNINGAR, UTRANGERINGAR OCH OMSTRUKTURERING

Vid beräkning av nyckeltalet per 30 juni 2022 har rörelseresultatet för rullande 12-månader justerats med omstruktureringskostnader om 5 MSEK, nedskrivningar och utrangeringar om 45 MSEK samt realisationsvinster om

66 MSEK. Rörelseresultatet per 30 juni 2021 för rullande 12-månader justerades avseende omstrukturingskostnader om 33 MSEK, nedskrivningar och utrangeringar om 200 MSEK samt realisationsvinst om 74 MSEK.

NOT 9. HÄNDELSER EFTER PERIODENS UTGÅNG

STREJK OCH CHAPTER 11 FÖRFARANDE HOS FLYGBOLAGSKUND

Flygbolaget SAS är en av Swedavias största kunder. Den 4 juli gick piloterna vid SAS Scandinavias pilotföreningar ut i strejk. Flygningar som genomfördes av SAS Link, SAS Connect samt SAS externa partners omfattades inte av strejken. Den 19 juli meddelade parterna att en överenskommelse träffats och strejken avslutades. SAS trafikerar alla Swedavias flygplatser utom Bromma Stockholm Airport. SAS och vissa av deras dotterbolag lämnade 5 juli in en ansökan om att inleda ett chapter 11-förfarande (en rättsprocess för finansiell rekonstruktion) i USA. Domstolen i USA har den 7 juli meddelat att SAS kan fortsätta bedriva den löpande verksamheten i normal omfattning under tiden som chapter 11-processen pågår. Strejken kommer att innebära minskade intäkter för Swedavia till följd av inställda flyg. När det gäller chapter 11-förfarandet har Swedavia gjort en initial bedömning av effekterna och kommer fortlöpande följa processen.

Definitioner

AVIATION BUSINESS

Infrastruktur tjänster riktade till flygbolag och marktjänstbolag, exempelvis start- och landningstjänst samt säkerhetskontroll.

AVKASTNING PÅ OPERATIVT KAPITAL*

Rörelseresultat plus resultat från andelar i intresseföretag för rullande 12-månaders period delat med genomsnittligt operativt kapital. Nyckeltalet är ägarens lönsamhetsmått på Swedavia och ett av koncernens strategiska mål för hållbart värdeskapande. Måttet speglar koncernens kostnad för kapital.

AVKASTNING PÅ OPERATIVT KAPITAL EXKLUSIVE OMSTRUKTURERINGSKOSTNADER REALISATIONSVINST, NEDSKRIVNINGAR OCH UTRANGERINGAR*

Rörelseresultat exklusive omstruktureringskostnader (i huvudsak hänförligt till personalomställning) realisationsvinst, nedskrivningar och utrangeringar plus resultat från andelar i intresseföretag för rullande 12-månaders period delat med genomsnittligt operativt kapital. Lönsamhetsmålet bedöms ge en bättre förståelse för koncernens kostnad för kapital utifrån operationellt rörelseresultat.

BALANSOMSLUTNING

Totala tillgångar.

COMMERCIAL SERVICES

Tjänster med anknytning till flygplatserna såsom uthyrning av lokaler för handel, kontor, lager, logistik samt arrenden, parkeringsverksamhet och uthyrning av reklamplatser.

DRIFTKOSTNADER PER AVRESANDE PASSAGERARE*

Summan av Flygplatsverksamhetens externa kostnader och personalkostnader reducerat med omstruktureringskostnader (i huvudsak hänförligt till personalomställning) och posten aktiverat arbete för egen räkning delat med antalet avresande passagerare för samma period. Ett mått som Swedavia betraktar som centralt för att följa utvecklingen av kostnadseffektiviteten.

EBITDA

Rörelseresultat exklusive av- och nedskrivningar avseende materiella och immateriella anläggningstillgångar.

FLYGPLATSVERKSAMHET

Flygplatsverksamheten är ett av Swedavias två rörelsesegment. Åger, driver och utvecklar Swedavias flygplatser.

GENOMSNISSLIGT OPERATIVT KAPITAL

Utgående operativt kapital per balansdagen plus utgående operativt kapital per balansdagen föregående år dividerat med två.

INVESTERINGAR*

Swedavias investeringar i materiella och immateriella anläggningstillgångar inklusive pågående investeringsprojekt.

KAPITALBINDNINGSTID

Volymviktad genomsnittlig återstående löptid vid periodens utgång för räntebärande skulder. Måttet belyser koncernens finansieringsrisk.

KAPITALBINDNINGSTID

Volymviktad genomsnittlig återstående löptid vid periodens utgång för räntebärande skulder. Måttet belyser koncernens finansieringsrisk.

KOMMERSIELLA INTÄKTER PER AVRESANDE PASSAGERARE*

Intäkter från Retail, Food & Beverage samt Bilparkering och angöring delat med antalet avresande passagerare för samma period. Ett mått som koncernen betraktar som centralt för att följa den kommersiella intäktsutvecklingen.

MEDELANTAL ANSTÄLLDA

Medelantalet anställda beräknas utifrån arbetade timmar omräknat till medeltal anställda som summan av antalet arbetade timmar dividerat med normal årsarbetstid i enlighet med BFN:s definition. Beräknas utifrån rullande 12 månader.

MÅL FÖR HÅLLBART VÄRDESKAPANDE

Uppföljning av Swedavias strategiska mål för hållbart värdeskapande görs löpande utifrån senast verifierade data inom respektive mål och enligt samma redovisningsprinciper som beskrivs i års- och hållbarhetsredovisningen för 2021.

NETTOSKULD

Räntebärande skulder plus pensionsskuld minskat med likvida medel samt kortfristiga placeringar.

NETTOOMSÄTTNING

Swedavias nettoomsättning avser intäkter från Aviation Business och Commercial Services.

OPERATIVT KAPITAL

Eget kapital plus nettoskuld.

Definitioner forts

PASSAGERARE

Med passagerare avses den statistiska händelse där en person med flyg har avrest från eller ankommit till en av Swedavias flygplatser. Med avresande passagerare avses således den statistiska händelse där en person med flyg har avrest från en av Swedavias flygplatser. Avresande passagerare approximeras utifrån antalet passagerare dividerat med två.

PERIODENS RESULTAT

Resultat efter skatt.

REAL ESTATE

Real Estate är det andra av Swedavias två segment. Äger, utvecklar och förvaltar fastigheter och exploaterbar mark på och omkring Swedavias flygplatser.

RESULTAT PER AKTIE

Periodens resultat per aktie är beräknat som periodens resultat efter avdrag för kostnader hänförliga till hybridobligationer dividerat med antal aktier.

RÄNTEBINDNINGSTID

Volymviktad genomsnittlig räntebindningstid vid periodens utgång för räntebärande skulder med hänsyn till räntederivat. Måttet belyser koncernens ränterisk.

RÄNTEBÄRANDE SKULDER

Räntebärande skulder i balansräkningen består av skulder till kreditinstitut, obligationslån, certifikat, skulder till leasingföretag samt övriga skulder.

RÖRELSEMARGINAL*

Rörelseresultat i procent av nettoomsättning. Rörelsemarginal exklusive realisationsresultat se beräkning av Rörelseresultat exkl. realisationsvinst.

RÖRELSERESULTAT EXKLUSIVE REALISATIONSVINST*

Rörelseresultat exklusive realisationsvinster från väsentliga transaktioner. Ett mått som är centralt då Swedavias ledning följer rörelseresultat exklusive realisationsresultat.

RÖRELSERESULTAT EXKLUSIVE OMSTRUKTURERINGSKOSTNADER REALISATIONSVINST, NEDSKRIVNINGAR OCH UTRANGERINGAR*

Rörelseresultat exklusive omstruktureringskostnader (i huvudsak hänförligt till personalomställning), realisationsvinster samt nedskrivningar och utrangeringar. Ett mått som är centralt då det bedöms ge en bättre förståelse för utvecklingen av det operationella rörelseresultatet.

SKULDSÄTTNINGSGRAD*

Nettoskuld delat med eget kapital. Nyckeltalet är det nyckeltal som ägaren använder som kapitalstruktur mål för koncernen. Måttet bedöms vara direkt kopplat till koncernens faktiska finansiering och finansiella risk.

UTDELNINGSANDEL

Ordinarie utdelning ska uppgå till mellan 10 och 50 procent av resultatet efter skatt. De årliga besluten om utdelning ska beakta bolagets verksamhet, genomförandet av bolagets strategi samt den finansiella ställningen. Vid utvärdering ska särskilt beaktas bolagets bedömda förmåga att framgent uppnå kapitalstruktur målet (skuldsättningsgrad 0,7 – 1,5 gånger).

Alternativa nyckeltal enligt riktlinjer från European Securities and Markets Authority (ESMA) är markerade med*

Kalendarium

Delårsrapport jan-sep 2022	2022-10-31
Bokslutskommuniké jan-dec 2022	2023-02-15
Årsredovisning 2022	2023-03-30

Swedavias finansiella rapporter publiceras på Swedavias hemsida www.swedavia.se.

Informationen i denna halvårsrapport är sådan som Swedavia AB (publ) ska offentliggöra enligt EU:s marknadsmissbruksförordning och lagen om värdepappersmarknaden. Informationen lämnades, genom nedanstående kontaktpersoners försorg, för offentliggörande den 19 juli 2022 kl. 17.00.

Denna halvårsrapport har inte varit föremål för granskning av Swedavias revisorer.

Kontaktpersoner

JONAS ABRAHAMSSON

Verkställande direktör och koncernchef
Telefon 010-109 01 00

MATS PÅHLSON

Ekonomi- och Finansdirektör
Telefon 010-109 01 00

Undertecknade försäkrar att halvårsrapporten ger en rättvisande översikt av moderbolagets och koncernens verksamhet, ställning och resultat samt beskriver väsentliga risker och osäkerhetsfaktorer som moderbolaget och de företag som ingår i koncernen står inför.

Stockholm-Arlanda 19 juli 2022

Åke Svensson
Styrelseordförande

Lotta Mellström
Styrelseledamot

Per Sjödel
Styrelseledamot

Tor Clausen
Styrelseledamot

Lars Mydland
Styrelseledamot

Lottie Svedenstedt
Styrelseledamot

Nina Linander
Styrelseledamot

Eva Nygren
Styrelseledamot

Annica Ånäs
Styrelseledamot

Agne Lindbom
Styrelseledamot
Arbetstagarrepresentant

Robert Olsson
Styrelseledamot
Arbetstagarrepresentant

Jonas Abrahamsson
Verkställande direktör och koncernchef

Swedavia AB (publ)
190 45 Stockholm-Arlanda
Besöksadress: Flygvägen 1
Org.nr 556797-0818

Tel: +46 10 109 00 00
Fax: +46 10 109 05 00
E-post: info@swedavia.se
Koordinater: 59°39'14.06"N 17°56'21.51"O