


Årsredovisning 2020



Arctic Minerals AB (publ)
Org nr 556569-3602

Årsredovisning och koncernredovisning
för räkenskapsåret 2020-01-01 – 2020-12-31

Styrelsen i Arctic Minerals AB (publ)
org. nr. 556569-3602 ("Arctic Minerals",
"Bolaget" eller "Moderbolaget" och
tillsammans med dess dotterbolag
"Koncernen") ("Styrelsen") och verk-
ställande direktören avger följande
årsredovisning och koncernredovisning
för Moderbolaget och Koncernen för
2020 ("Årsredovisningen").

Om inte annat särskilt anges, redovisas
alla belopp i tusental kronor.

Innehåll

VD har ordet.....	2
Arctic Minerals i korthet.....	5
Projekt i Finland.....	9
Projekt i Norge.....	13
Förvaltningsberättelse.....	15
Finansiell utveckling i sammandrag.....	22
Resultaträkningar för Koncern och Moderbolag.....	23
Balansräkningar för Koncern och Moderbolag.....	24
Förändring i eget kapital.....	26
Kassaflödesanalys för Koncern och Moderbolag.....	27
Tilläggsupplysningar och noter.....	28
Underskrifter.....	38
Revisionsberättelse.....	39
Styrelse.....	44
Ordlista.....	46



Arctic Minerals AB

Grafisk design: ClearDesign.se
Tryck: Tryckerigruppen AB, 2021
Omslagsbild: Koiteli utanför
Kiiminki, Finland. Foto: Mikko Pekkala /
Shutterstock.com

Finmark, Norge.
Foto: Shandarov Arkadii /
Shutterstock.com



Vd har ordet

Nordisk gruvjunior

Arctic Minerals är en nordisk gruvjunior vars affärsidé är att skapa värde för våra aktieägare genom att identifiera och utveckla mineralfyndigheter i Norden, främst i Finland. Vår målsättning är att vara ett ledande och innovativt prospekteringsbolag samt en naturlig samarbetspartner för större gruvbolag, som söker intressanta mineralprojekt i Norden.

En stor andel av de gruvor som tagits i drift under de senaste decennierna har i tidiga skeden identifierats och utvecklats av lokala prospekteringsbolag. Mineralprojekten har i nästa utvecklingsfas sålts till globala gruvaktörer som sedan ansvarat för gruvstart och drift. Ofta har det varit i mineralprojektens tidiga prospekteringsfaser som stora värden för aktieägare har skapats.

Vår bedömning är att denna trend kommer att fortsätta. De globala gruvkoncernerna har inte den lokala närvaro och kännedom som krävs för att lokalisera de mest intressanta mineralprojekten. Arctic Minerals, med sitt seniora och internationellt erkända team, har positionerat sig väl som en lokal nordisk partner för internationella gruvbolag.

Joint Venture-samarbete

Arctic Minerals Joint Venture-samarbete med den världsledande gruvkoncernen Rio Tinto i kopparkopparprojektet Peräpohja i finska Lappland är ett sådant exempel. Joint Venture-samarbetet initierades i januari 2020 och under året har fältarbetet vid kopparkopparprojektet gett lovande resultat, vilka vi löpande rapporterat om under året. Geofysiska mätningar har också genomförts under 2020, med målet att optimera borrhälsplatser inom tidigare identifierade kärnborrhälsobjekt, liksom att påvisa potentiella nya kärnborrhälsobjekt. Djuppenetrerande EM (elektromagnetisk) markmätning har även utförts på utvalda områden. Kärnbörning har

genomförts i tre målområden och resulterat i värdefull information för att prioritera målområden och utveckla en geologisk modell i mer detaljerad skala.

Kopparkopparprojektet i Peräpohja är de närmaste åren finansierat genom Joint Venture-samarbetet där Rio Tinto, genom en så kallad Earn-in princip, förvärvar först 50 procent av kopparkopparprojektet för fyra miljoner dollar och sedan har möjlighet att förvärva upp till 75 procent för ytterligare fem miljoner dollar.

Helägda projekt i Finland

För Bolagets helägda projekt i Finland har Arctic Minerals säkrat finansiering genom de riktade nyemissioner som slutfördes tidigt 2021. Emissionerna stärker Bolagets finansiella ställning betydligt genom att tillföra ett



kapitaltillskott om cirka 30 mkr, före transaktionskostnader, samt kvittar cirka 9 mkr i skulder.

Kapitaltillskottet kommer främst att finansiera pågående prospektering av Bolagets guldprojekt Nutukka i finska Lappland samt Bolagets projekt för batterimetaller vid Kiiminki i mellersta Finland. Båda dessa projekt har utvecklats väl under 2020 med lovande resultat från Arctic Minerals fältarbete. I närtid planeras nu även prospekteringsborrning med lätt borrhög för djupmoränprovtagning (Base-of-Till) i såväl Kiiminki som Nutukka.

Attraktiv position

Arctic Minerals befinner sig nu i en attraktiv position, med säkrad finansiering och en väldiversifierad och attraktiv prospekterings-

portfölj, med såväl helägda mineralprojekt samt även ett profilerat Joint Venture-samarbete med den världsledande gruvkoncernen Rio Tinto.

Med Bolagets nuvarande prospekteringsportfölj och fastslagna strategi vill vi ge god avkastning på investerat kapital för alla våra aktieägare de kommande åren.

Jonatan Forsberg
Verkställande Direktör
15 juni 2021



Foto: Wirestock Creators / Shutterstock.com

Arctic Minerals i korthet

Arctic Minerals är en nordisk gruvjunior vars huvudsakliga verksamhet är prospektering efter koppar, zink, guld och batterimetaller i norra och mellersta Finland. Koncernen har även mineralrättigheter i Bidjovaggefältet i Finnmark i Nordnorge.

Affärsidé

Arctic Minerals affärsidé är att skapa aktievärde genom att lokalisera och utveckla mineralfyndigheter i Norden, främst i Finland.

Affärsmodell

Arctic Minerals är en gruvjunior som idag finansierar Bolagets verksamhet genom kapitalmarknaden. Som ett renodlat prospekteringsbolag kommer Arctic Minerals framtida intäkter att genereras från försäljning av Bolagets projekt eller andra intäktsströmmar från Arctic Minerals mineral- och prospekteringsstillgångar, exempelvis royalties.

Målsättning

Bolagets målsättning är att vara ett ledande och innovativt nordiskt prospekteringsbolag och en naturlig samarbetspartner för större gruvbolag, som söker intressanta mineralprojekt i Norden.

Strategi

Arctic Minerals har en begränsad men mycket erfaren kärnorganisation. På så vis kan Bolaget bevara den affärsmässiga och geologiska expertisen till en begränsad kostnad. Det geologiska grundarbetet utförs genom att systematiskt gå igenom geologiska data och därutöver komplettera med fältarbete för att bekräfta eller avvisa de olika geologiska antaganden Bolaget arbetar utefter. Vid goda resultat från fältarbetet hyr Arctic Minerals in extern kapacitet för att, genom i första

hand kärnborrning, bekräfta resultaten. När en fyndighet på detta sätt lokaliserats kan Bolaget välja att på egen hand vidareförädla fyndigheten genom ytterligare kärnborrning, alternativt ta in en partner i projektet via exempelvis ett Joint Venture-samarbete.

Arctic Minerals har gjort det strategiska valet att fokusera det geologiska prospekteringsarbetet på Finland. Det är Bolagets bedömning att Finland är ett av de mest geologiskt intressanta områdena globalt. Därtill är Finland ett politiskt stabilt land med en lång tradition inom den finska gruvnäringen. I Arctic Minerals ledning och styrelse finns även en unik kunskap och erfarenhet av de geologiska och affärsmässiga förhållandena i Finland.

Konkurrensfördelar och styrkor

Erfaren och kompetent ledning

Bolagets ledning och styrelse har en lång och unik erfarenhet från prospekterings- och gruvindustrin. Två av styrelseledamöterna var med och utvecklade Kevitsafyndigheten

i finska Lappland, som 2008 såldes till First Quantum Minerals. Fyndigheten i Kevitsa är en av de största mineralupptäckterna någonsin i Finland. Idag ägs och drivs Kevitsagruvan av svenska Boliden.

Lovande projekt i Finland

Arctic Minerals har flera högintressanta projekt i Finland inom olika mineralområden, däribland koppar, zink, guld och batterimetaller. Projekten befinner sig även i varierande stadier. I Peräpohja kopparprojekt har Arctic Minerals ingått ett Joint Venture-samarbete med den globala gruvkoncernen Rio Tinto, om vidare gemensam prospektering. I Kiiminki och Nutukka planeras i närtid prospekteringsborrning med lätt borrhög för djupmoränprovtagning (Base-of-Till).

Fokuserat arbete till låg kostnad

Bolagets strategi är att genomföra fokuserat arbetet vid det olika projekten för att tillgodogöra sig relevant information till en begränsad kostnad. Med ett erfaret geologiskt team kan Bolaget, som en oberoende gruvjunior, välja geologiska och andra metoder som är kostnadseffektiva och baserade på erfarenhet.

Begränsad och flexibel organisation

Arctic Minerals har en begränsad men mycket erfaren kärnorganisation. På så vis kan Bolaget bevara det affärsmässiga och geologiska kunnandet till en begränsad kostnad. Bolaget

kan sedan vid behov hyra in extracapacitet för vidare kärnborrning och prospektering.

Geografiskt fokus på Finland

Finland är idag geologiskt ett av de mest intressanta områdena globalt. Därtill är Finland ett politiskt stabilt land med en lång tradition inom den finska gruvnäringen. Det finns även en väl utvecklad infrastruktur kring gruvindustrin i Finland med god tillgång på entreprenörer och experter. I Arctic Minerals ledning och styrelse finns även en unik kunskap och erfarenhet av de geologiska och affärsmässiga förhållandena i Finland.



Kärnborrning i vinterlandskap av Arctic Minerals prospekteringsentreprenör ADC, Arctic Drilling Company. Foto: ADC

Kiiminkijoki, Finland.
Foto: HeliJa / Shutterstock.com





Kittilä, Finland. Foto: Hansjoerg Eberle / Wikimedia Commons

Projekt i Finland

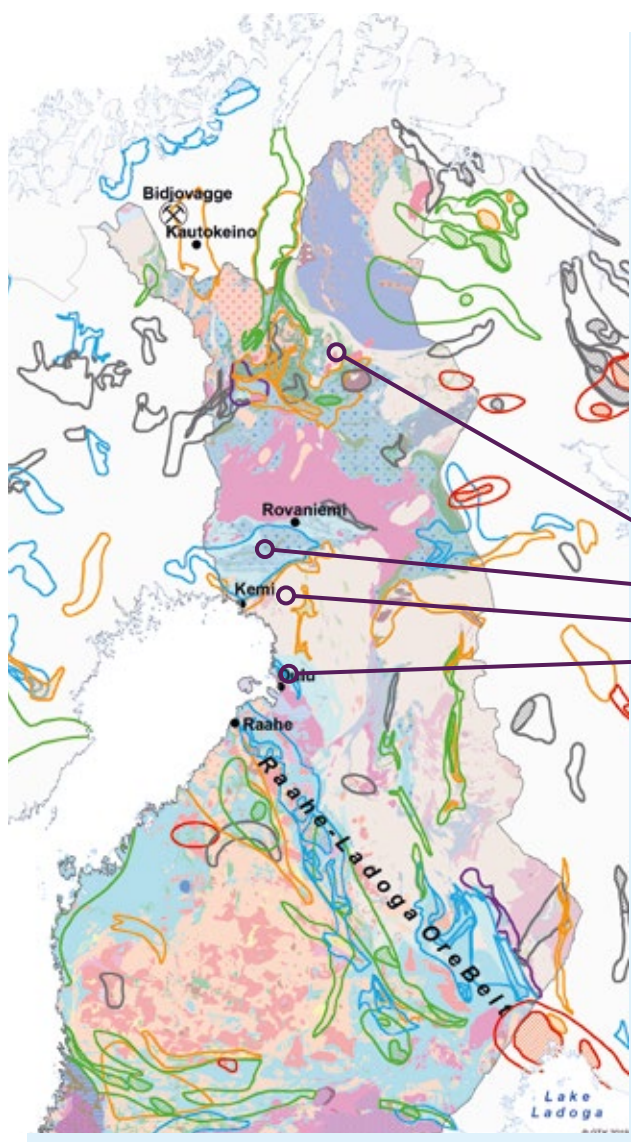
I Finland fokuserar Arctic Minerals på prospektering efter koppar, guld, zink och batterimetaller.

Nutukka guldprojekt

Projektet är beläget i finska Lappland, cirka 100 kilometer nordost om Kittilä kommuncentrum och cirka 20 kilometer sydväst om den välkända guldgrävarbyn Tankavaara. Prospekteringsförbehållet Nutukka, som täcker 366 km², är beläget vid östra ändan av Mellersta Lapplands Grönstensbälte i norra

Finland. I grönstensbältet är även Europas största guldgruva, Kittilägruvan, belägen. Kittilägruvan ägs av den kanadensiska gruvkoncernen Agnico Eagle och producerade 2020 cirka 208 000 uns guld (cirka 6 473 kg). Inom grönstensbältet har under senare år även flera nya guldförekomster lokaliserats. Bolaget anser att geologin i Nutukka visar stora likheter med guldprovinserna i västra Australien och med Abitibi-bältet i östra Kanada, bägge betydande guldproducerande regioner.

Baserat på resultaten från prospekteringsarbetet i Nutukka under 2020 har Bolaget ansökt om ett malmletningstillstånd i Nutukka, omfattande 22,9 km². Malmletningstillståndet möjliggör, när det har beviljats, mer omfattande prospektering. Bolaget planerar att genomföra undersökningsborrning med en lätt borrhög under sommarfältsäsongen 2021, med målet att provta de djupaste delarna av bottenmoränen och av bergytan. Fortsatt prospektering kan också komma att omfatta undersökningsdikning med grävare liksom mer moränprovtagning.



Prospekteringsområden i Finland, slutet av 2019

- Nutukka
- Peräpohja skifferbälte
- Paasivaara
- Kiiminki

Malmbälten där Arctic Minerals prospekterade i Finland 2020, från syd till norr: Kiiminki-området, Paasivaara, Peräpohja skifferbälte i sydvästra Lappland och Nutukka-området i mellersta Lapplands grönstensbälte. Kartan visas med tillstånd av GTK.

Peräpohja Joint Venture kopparkopparprojekt

I januari 2020 informerade Arctic Minerals att Bolaget ingått avtal om ett samarbete (Joint Venture) med Rio Tinto Group, enligt earn in-principen och gällande fortsatt prospektering i Peräpohja skifferbälte. Avtalet ger Rio Tinto möjligheten att förvärva upp till 50 % av vissa av Arctic Minerals prospekteringsstillgångar i Peräpohja skifferbälte i norra Finland, genom att investera totalt 4 miljoner dollar (USD) under tre år från undertecknandet av avtalet. Rio Tinto kan öka sitt ägande till 75 % genom att investera ytterligare 5 miljoner dollar (USD) under en därpå följande tvåårsperiod. Då Rio Tintos ägande har uppnått 75 % kan bägge parter behålla sin ägarandel genom att finansiera ytterligare prospekteringskostnader på pro rata-basis alternativt välja att bli utspädd pro rata.

Geologin i Peräpohja skifferbälte i södra finska Lappland visar många likheter med Mellersta Afrikas Kopparbälte (CACB, Central African Copper Belt), ett av världens viktigaste områden för kopparkopparproduktion och också en stor koboltproducent. För Arctic Minerals och Rio Tinto är det huvudsakliga målet för prospekteringen i Peräpohja att lokalisera malmer av malmtypen "SSC" (Sediment-hosted Stratiform Copper), vilken är vanligen förekommande i nämnda kopparkopparbälte i centrala Afrika. Arctic Minerals har prospekterat efter koppar i Peräpohja sedan 2017 och har hittat kopparkopparmineraliseringar på flera platser i både berghällar och i malmblock.

Baserat på prospekteringsprogrammet 2020 har kärnbörning utförts i tre målområden i Peräpohja, där fem borrhål om totalt 1195 meter borrhåts. Avsikten med kärnbörningen har varit att öka kunskapen om geologin och de geologiska strukturerna i området samt att identifiera potentiella nya målområden med kopparkoppar-

mineraliseringar. Borrprogrammet resulterade i värdefull information för att prioritera målområden och för att utveckla geologiska 3D-modeller i mer detaljerad skala. I nästa steg integreras den nya informationen från kärnbörningen med existerande geologisk-, geokemisk- och geofysisk data för att kunna prioritera målområden, där vidare prospekteringsarbete kan utföras i år.

I planerna för 2021 ingår borrning med en lätt borrhög för att provta de djupaste delarna av moränen (Base of Till), samt vidare genomgång och provtagning av borrhåll från tidigare utförd kärnbörning. Geologiska fältarbeten inkluderande kartering och ytprovtagningar kommer även att fortsätta, då dessa visat sig vara effektiva metoder för att påträffa kopparkopparrika malmblock och identifiera eventuella moderklyft. Ytterligare kärnbörning kan också komma att utföras.

Batterimetallprojektet Kiiminki

Kiiminki batterimetallprojekt är beläget nordost om staden Uleåborg i mellersta Finland. I Kiiminki-området finns flera kobolt-koppar och bly-zink-silver-guld-anomalier, som sammanfaller med geofysiska anomalier. En av de geofysiska anomalierna ligger intill basiska vulkaniska bergarter, som också är anomala på guld. Området har också god potential för bly och zink: i tidigare fältarbeten av GTK (Geologiska Forskningscentralen i Finland) har påvisats lösblock innehållande bly-zink och med halter på upp till 11,8 % bly, 6,5 % zink, 370 gram/ton silver och 4 gram/ton guld. Bolaget har gjort en sammanfattning, en syntes och en tolkning baserad på av GTK tidigare utförd geokemisk och geofysisk undersökning. Arbetet har sedan kombinerats med resultaten från Bolagets egna geologiska fältarbeten, som utfördes under 2020, och som nu ligger till grund för planerad prospektering under sommaren 2021.

Arctic Minerals prioriterade målområde i Kiiminki är *Martimo*. Bolagets bedömning är att *Martimo* har potential för stora "Sedex" (Sedimentary-Exhalative) zink-bly-mineraliseringar. Den typen av mineraliseringar står för mer än 50 % av den globala produktionen av bly och zink med tillkommande biprodukter av silver, guld och koppar. Därutöver finns även indikationer på att målområdet *Martimo* har potential för koppar-zink-"VMS" (Volcanogenic Massive Sulphide) mineraliseringar.

För 2021 planerar Arctic Minerals att genomföra prospekteringsborrning med lätt borrhög för djupmoränprovtagning (Base-of-Till) i Kiiminki. Under 2021 kommer Bolaget även att genomföra geofysiska undersökningar samt ytterligare geologiskt fältarbete i Kiiminki. Målet med pågående arbete är att identifiera målområden där diamantborrning kan utföras under vintern 2021/2022.

Paasivaara (kromit och platinametaller)

Paasivaara-området är beläget cirka 14 km öster om Kemi stad och 7 km nordost om Kemi kromgruva, ägd av Outokumpu Oy. De sökta metallerna är krom och platinagruppens metaller (PGE). Arctic Minerals har utfört geofysisk och geologisk modellering, vilken visar en klar potential för kromit (krom-mineral) och PGE-mineraliseringar. Målområdet ligger på samma sätt beläget i förhållande till större geologiska förkastningszoner som malmerna vid Kemi gruva. Också den geofysiska anomalin (seismik) på den nordöstra sidan av Kemi gruva indikerar att de kromit-PGE-bärande bergarterna fortsätter in till Paasivaara-området. Inledande prospektering i Paasivaara kan bestå av geofysik (IP, det vill säga induced polarisation). Om resultaten är positiva kan nästa steg inkludera kärnborrning.



Foto: optimarc / Shutterstock.com

Finmark, Norge. Foto: Ilona
Bradacova / Shutterstock.com



Projekt i Norge

Bidjovagge-projektet

Dotterbolaget Arctic Gold AB äger sedan år 2010 mineralrättigheter i området där Bidjovagge guld-koppargruva tidigare fanns. Gruvan, som ägdes av Outokumpu Oy, var i drift under perioden 1985–1991. Under denna produktionsperiod producerade Outokumpu totalt 1,9 miljoner ton malm med genomsnittshalterna 3,92 gram guld per ton och 1,32 % koppar. Gruvan visade en god lönsamhet, efter vissa problem i starten. Gruvan lades ned till följd av att malmerna var så gott som utbrutna och då låga metallpriser inte motiverade en fortsatt drift. Idag är byggnaderna rivna och området är efterbehandlat.

I december 2018 beviljade DMF (Direktoratet for mineralforvaltning), den norska myndigheten som ansvarar för gruvlagen i Norge, Arctic Gold fyra nya "utvinningsretter" (motsvarar i Sverige bearbetningskoncession) i området där Bidjovagge guld-koppar-gruva tidigare fanns. Arctic Gold hade sedan tidigare fem "utvinningsretter" och Koncernen har i slutet av 2020 totalt nio utvinningsretter/ bearbetningskoncessioner täckande en yta på 7,16 km² samt ett undersökningstillstånd på 1 km².

En *Scoping study* gjordes år 2010 av konsultbolaget Outotec Oy. År 2012 uppdaterades

mineralresursberäkningen som då uppgick till 2,06 miljoner ton i klassen *Indikerad mineral-tillgång* med halterna 1,6 gram guld per ton och 1,15 % koppar. Vidare fanns i klassen *Antagen mineral-tillgång* 0,24 miljoner ton med halterna 2,6 gram guld per ton och 0,9 % koppar. I det tidigare gruvområdet finns idag flera upplag motsvarande cirka 0,3 miljoner ton tidigare bruten marginalmalm med beräknade halter på 1,79 gram guld per ton och 0,6 % koppar.

De uppdaterade mineraltillgångarna visar att det finns ekonomiska förutsättningar för en framtida lönsam gruvdrift. Före beslut om gruvdrift behövs lönsamhetskalkyler gjorda av en extern konsult och ett antal ytterligare tillstånd. Sådana ansökningar har ännu inte lämnats till berörda myndigheter.

Bolaget anser att det finns en god potential att öka mineraltillgångarna vid en fortsatt prospektering. Utvecklingen av Bidjovagge gruvprojekt har emellertid sedan 2012 i praktiken stannat upp till följd av av lokal politisk opposition. Se mer om detta i avsnittet under *Regulatorisk och politisk risk i Norge* i *Förvaltningsberättelsen*.

Koncernen överväger att på sikt finna en annan långsiktig ägare till Bidjovaggeprojektet.



Foto: optimarc / Shutterstock.com

Förvaltningsberättelse

Styrelsen och verkställande direktören för Arctic Minerals AB, med org. nummer 556569-3602, avger härmed årsredovisning och koncernredovisning för räkenskapsåret 2020-01-01 – 2020-12-31.

Verksamhet

Koncernen består av moderbolaget Arctic Minerals AB, 556569-3602, ("Arctic Minerals", "Bolaget" eller "Moderbolaget" och tillsammans med dess dotterbolag "Koncernen") samt de helägda dotterbolagen Arctic Gold AB, 556798-9420 ("Arctic Gold") samt Arctic Minerals Exploration AB, 556739-6717, ("Arctic Minerals Exploration"). Arctic Minerals är noterat på Nasdaq OMX First North Growth Market under kortnamnet ARCT.

Arctic Minerals funktion är att vara ägarbolag till dotterbolagen Arctic Minerals Exploration AB och Arctic Gold AB och är inte direkt involverad i prospektering. Bolaget ansvarar för anskaffning av kapital för verksamheterna samt tillhandahåller administrativa tjänster till dotterbolagen, därvid kommer Arctic Minerals att fullgöra de formella styrelse- och koncernledningsfunktionerna samt att vara en intern bank.

Arctic Minerals Exploration är ett modernt prospekteringsbolag med stort kunnande och med inriktning på Finland. Vid utgången av 2020 hade Arctic Minerals Exploration i Finland sex registrerade prospekteringsförbehåll motsvarande totalt 1 749 km² (17 490 hektar) samt nio registrerade ansökningar för malmletningstillstånd motsvarande totalt 282 km² (2 820 hektar).

Arctic Gold är verksam inom området prospektering och gruvutveckling i Norge med fokus

på utveckling av ny gruvdrift i Bidjovaggefältet i Nordnorge. Bolaget har vid slutet av 2020 totalt nio "utvinningsretter" på totalt 7,16 km² täckande alla kända förekomster samt ett undersökningstillstånd på 1 km².

Bedömningar av Bidjovaggeprojektet gjordes i en scoping study 2012 i samband med framtagandet av ett Planprogram. Det dokumentet innehåller underlag och program för de konsekvensanalyser som krävs för att markanvisning och brytningstillstånd ska kunna erhållas. Styrelsen bedömer att uppskattningarna från den studien fortfarande är giltiga och att projektet efter de investeringar som krävs för ytterligare borrhning och undersökningar kommer att visa på en lovande lönsamhet med befintliga mineralreserver. Balanserade utgifter för prospektering har därför fortsatt redovisats till anskaffningsvärdet.

Arctic Minerals AB

Moderbolag



Arctic Minerals i korthet 2020

- Den 21 januari 2020 meddelade Arctic Minerals att ett samarbetsvtal (Joint Venture) ingåtts med Rio Tinto Mining & Exploration Ltd avseende Bolagets finska kopparkopparprojekt Peräpohja. Rio Tinto Mining & Exploration Ltd är ett dotterbolag inom Rio Tinto Group, vilket är en av världens största gruvkoncerner. En förutsättning för Rio Tintos godkännande av avtalet var ett positivt resultat av en due diligence.
- Den 17 februari 2020, meddelar Bolaget att styrelsen i Arctic Minerals utsett Jonatan Forsberg till ny vd för Koncernen. Jonatan tillträdde som vd den 1 mars 2020.
- Den 18 mars 2020 uppdaterar Arctic Minerals, genom ett pressmeddelande, om Bolagets pågående prospektering i norra och mellersta Finland.
- Den 15 maj 2020 meddelar Bolaget att Rio Tinto bekräftat till Arctic Minerals att deras due diligence beträffande det ömsesidiga joint venture-avtalet nu är slutförd med ett positivt resultat
- Den 24 juni 2020 håller Bolaget årsstämma.
- Den 26 augusti 2020 uppdaterar Arctic Minerals, genom ett pressmeddelande, om Bolagets pågående prospektering i norra och mellersta Finland.
- Den 2 november 2020 meddelar Arctic Minerals, genom ett pressmeddelande, att Bolaget påträffat ytterligare kopparrika malmblock vid kopparkopparprojektet i Peräpohja i södra finska Lappland, samt att planering för kärnbronning i utvalda områden i Peräpohja pågick.
- Den 17 november 2020 uppdaterar Arctic Minerals, genom ett pressmeddelande, om Bolagets pågående guldprospektering vid Nutukka guldprojekt i Finland. Vid fortsatt provtagning har jordprov med förhöjda guldhalter påvisats. Guldmetall är troligen av lokalt ursprung.
- Den 14 december 2020 offentliggör Arctic Minerals, via ett pressmeddelande,

Bolagets avsikt att genomföra en riktad nyemission av aktier genom ett accelererat bookbuilding-förfarande.

- Den 14 december meddelar Arctic Minerals, via ett pressmeddelande, att Styrelsen har beslutat att genomföra riktade nyemissioner, vilka tillför Bolaget sammanlagt högst cirka 30,7 mkr, före transaktionskostnader, samt kvittar sammanlagt högst cirka 8,8 mkr i skulder.
- Den 14 december kallar Arctic Minerals till extra bolagsstämma att hållas den 4 januari 2021 med förslag för stämman om att godkänna de av Styrelsen beslutade riktade nyemissionerna, vilka tillför Bolaget sammanlagt högst cirka 30,7 mkr, före transaktionskostnader, samt kvittar sammanlagt högst cirka 8,8 mkr i skulder.

Väsentliga händelser efter 2020 års utgång

- Den 4 januari 2021 håller Arctic Minerals extra bolagsstämma där stämman godkänner de av Styrelsen beslutade riktade nyemissionerna, vilka tillför Bolaget sammanlagt högst cirka 30,7 mkr, före transaktionskostnader, samt kvittar sammanlagt högst cirka 8,8 mkr i skulder. Se vidare avsnittet *Riktade nyemissioner i Arctic Minerals*.
- Den 23 mars 2021 meddelar Arctic Minerals, genom ett pressmeddelande, om positiva resultat från guldprojektet Nutukka i Finland samt om fortsatt prospektering med lätt borrhög.
- Den 13 april 2021 meddelar Arctic Minerals, genom ett pressmeddelande, om genomförd kärnbronning i Joint Venture-kopparprojektet med Rio Tinto.
- Den 18 maj 2021 meddelar Arctic Minerals, genom ett pressmeddelande, att Bolaget avtalat om prospekteringsborrning vid batterimetallprojektet Kiiminki i Finland.

Nettoomsättning och resultat

Under 2020 uppgick koncernens nettoomsättning till 4,5 (2,2) MSEK och resultatet efter skatt uppgick till -21,0 (-6,5) MSEK.

Finansiell ställning och kassaflöde

Koncernens egna kapital uppgick per den 31 december 2020 till 45,0 (66,1) MSEK. Det ger en soliditet på 78 (97) %. Likvida medel uppgick vid samma tidpunkt till 2,2 (12,1) MSEK. Förändringen av likvida medel under året utgörs av kassaflöde från den löpande verksamheten efter förändring i rörelsekapital om -5,5 (-5,6) MSEK, från investeringsaktivitet -4,6 (-2,7) MSEK och från finansieringsaktivitet 0,0 (13,7) MSEK.

Investeringar

Immateriella tillgångar i dotterbolaget Arctic Gold består av faktiskt nedlagda kostnader för arbete och prospektering i form av kärnboring, geofysik, kemiska analyser med mera. Styrelsen anser att det är motiverat att behålla dessa tillgångar till bokförda värden så länge tillstånden är i kraft. Aktiverade kostnader uppgår till totalt 30,7 MSEK. Under 2020 har inga nya kostnader aktiverats i Arctic Gold.

I dotterbolaget Arctic Minerals Exploration består immateriella tillgångar av aktiverade kostnader för konsulter för genomgång och tolkningar av geodata samt för fältarbeten och provtagningar. Under 2020 har 4,3 MSEK aktiverats varav merparten relaterat till Vihanti-projektet i mellersta Finland. Även av- och nedskrivningar av materiella och immateriella anläggningstillgångar om 7,9 mkr (0,0) har gjorts, även dessa relaterade till Vihanti-projektet i mellersta Finland (Arctic Minerals Exploration AB). Styrelsen anser att det bokförda värdet är motiverat på grund av det positiva resultat som erhållits i form av att nya malmtyper påträffades både i hållar och i lösblock. Dotterbolaget Arctic Minerals Exploration

fortsätter tills vidare i rollen som operatör i den lovande prospekteringen i Finland.

Samarbetsavtalet med Rio Tinto Group publicerades 21 januari 2020, se vidare *Arctic Minerals i korthet 2020*. Samarbetsavtalet kommer att påverka framtida prospektering i Peräpohja-området.

Finansiering

Arctic Minerals är en gruvjunior i princip utan egna intäkter. Bolaget är därför beroende av finansiering från kapitalmarknaden. Arctic Minerals har historiskt finansierats främst med eget kapital och Bolaget har för avsikt att göra det även framgent. Under januari 2021 genomförde Arctic Minerals riktade nymmissioner vilket tillfört Bolaget cirka 30,7 mkr. Det är Bolagets bedömning att nuvarande kassa, efter genomförda emissioner, är tillräcklig för att täcka Bolagets fasta kostnader för minst tolv månader framöver.

Riktade nyemissioner i Arctic Minerals

Efter årets utgång har Bolaget genomfört två riktade nyemissioner, vilket tillfört Bolaget cirka 30,7 mkr, före transaktionskostnader, samt kvittat cirka 8,8 mkr i skulder.

De riktade nyemissionerna beslutades av Styrelsen den 14 december 2020 och godkändes därefter av extra bolagsstämma i Arctic Minerals den 4 januari 2021.

Den riktade kontantemissionen (den "Riktade Nyemissionen") uppgick till 40 950 652 aktier, vilket tillförde Bolaget 30 712 989 SEK före avdrag för emissionskostnader. Den riktade kvittningsemmissionen ("Kvittningsemmissionen") om 11 713 337 aktier medförde att Bolagets skuld minskade med 8 785 002,75 SEK. Teckningskursen i båda emissionerna uppgick till 0,75 SEK per aktie och har fastställts genom en accele-

rerad bookbuilding-process inom ramen för den Riktade Nyemissionen.

Bolaget avser att använda likviden från den Riktade Nyemissionen till att stärka rörelsekapitalet och finansiera främst pågående prospektering av Bolagets guldprojekt Nutukka i finska Lappland samt av Bolagets projekt för batterimetaller vid Kiiminki i mellersta Finland.

Organisation

Koncernen har som uttalad strategi att hålla Arctic Minerals fasta kostnader på en låg nivå och förlitar sig på ett antal nyckelkompetenser inom ledning och styrelse. I mars 2020 tillträdde Jonatan Forsberg som ny vd.

Moderbolaget

Arctic Minerals förser hela Koncernen med lednings- och administrativa funktioner. För 2020 rapporterades omsättning avseende fakturerade kostnader på dotterbolag om 6.0 (0.2) MSEK, Moderbolagets kostnader uppgick till 12.0 (3,5) MSEK och resultatet efter skatt uppgick till -7,0 (-3,3) MSEK.

Risker och osäkerhetsfaktorer

Allt företagande och ägande är förenat med risktagande och i detta fall utgör Arctic Minerals inget undantag. Verksamheten som bedrivs i Arctic Minerals erbjuder stora möjligheter, men innebär också betydande risker. Arctic Minerals verksamhet måste utvärderas mot bakgrund av de risker, kostnader och svårigheter som bolag aktiva inom prospektering ofta ställs inför.

Prospekterings- och undersökningsrisk

Riskerna i ett prospekteringsföretag är främst kopplade till utfallet av och kostnaderna för prospektering samt prisutveckling på metallmarknaden, men även tillståndsfrågor avse-

ende undersökning, bearbetning och miljö. Erhållandet av nödvändiga tillstånd och rättigheter i Finland och Norge är förenat med risker för bolaget. Alla uppskattningar av utvinningsbara mineraltillgångar i marken bygger till stor del på sannolikhetsbedömningar. Det finns därför inga garantier för att uppskattade mineraltillgångar kommer att vara oförändrade över tiden. Därtill skall beaktas att Arctic Minerals olika projekt befinner sig i ett tidiga skeeden.

Regulatorisk och politisk risk i Norge

I nuvarande läge är det även klart att den politiska behandlingen som sker enligt norska Plan- och Byggningsloven är en av de större risker ett mineralärende i Norge står inför. Den politiska risken som Bolaget sedan april 2012 blivit varse i Norge kring Bidjovaggeprojektet kan beskrivas som ett synnerligen besvärligt ärende eftersom Plan- och Byggningsloven ger kommunstyret ensamrätt att besluta om Planprogrammet och Reguleringsplan efter remissrundor. Att kommunstyrets sammansättning kan skifta vart fjärde år vid valet ger ytterligare en faktor att bedöma. Den norska regeringen lägger stor vikt vid localsamhällets rätt att själva besluta om den verksamhet som ska bedrivas i kommunen.

Det pågår ett politiskt arbete i Nærings- og fiskeridepartementet för att besluta om vilka frågor som skall genomföras enligt den norska Mineralstrategin. Till detta arbete har samtliga gruv- och prospekteringsbolag i Norge bidragit liksom branchorganisationen Norsk Bergindustri för att söka påverka departementet att få till stånd en bättre och mer förutsägbar politik för gruvindustrin samt tillämpning av befintliga lagar. Flera intressenter har föreslagit att markanvisningar för gruvdrift enligt Plan- och Byggningsloven skall lyftas till nationell eller fylkes/län-nivå.

Externa faktorer

Externa faktorer såsom tillgång och efterfrågan samt låg- och högkonjunkturer kan ha inverkan

på rörelsekostnader, världsmarknadspriser på metaller och aktievärdering. Bolagets framtida intäkter och aktievärdering kan bli påverkade av dessa faktorer, vilka står utom Bolagets kontroll.

Nyckelpersoner

Arctic Minerals organisation består av ett begränsat antal individer och Bolagets nyckelpersoner har en stor kompetens och lång erfarenhet inom Koncernens verksamhetsområde. En förlust av en eller flera nyckelpersoner kan medföra negativa konsekvenser för verksamhet och resultat.

Finansiella risker

Bolaget utsätts genom sin verksamhet för en mängd olika finansiella risker såsom valutarisk, ränterisk, prISRISK, kreditrisk, likviditetsrisk och kassaflödesrisk. Bolagets övergripande riskhanteringspolicy fokuserar på oförutsägbarheten på de finansiella marknaderna och eftersträvar att minimera potentiella ogynnsamma effekter på Bolagets finansiella resultat.

Valutarisk

Inköp i Moderbolaget och Arctic Minerals Exploration AB sker i allt väsentligt i EUR, i mindre utsträckning i svenska och norska kronor, varför valutaexponeringen är relativt mycket begränsad.

Prisrisk

Världsmarknadspriset på metaller uppvisar historiskt stora fluktuationer. Om metallpriserna långsiktigt faller kan det få negativ påverkan på värdet av Bolagets projektportfölj samt inverka på investerare att köpa Bolagets aktier eller delta i finansieringen av verksamheten.

Likviditets- och finansieringsrisk

Likviditetsrisk innebär att betalningsförpliktelser inte kan uppfyllas som en följd av otillräcklig likviditet. Ledningen följer noggrant rullande prognoser för Bolagets likviditetsreserv.

Bolaget behöver kontinuerligt nytt kapital för ytterligare prospektering. Bolagets möjlighet till att klara av framtida kapitalbehov är i hög grad beroende av hur verksamheten utvecklas och inga garantier kan lämnas för att Arctic Minerals kommer att lyckas med ny kapitalanskaffning även om verksamheten utvecklas positivt. Detta avgörs inte minst av det allmänna läget för riskkapital.

Hantering av kapitalrisk

Koncernens mål avseende kapitalstrukturen är att trygga koncernens förmåga att fortsätta sin verksamhet, så att den kan generera avkastning till aktieägarna och nytta för andra intressenter och att upprätthålla en optimal kapitalstruktur för att hålla kostnaderna för kapitalet nere. För att upprätthålla eller justera kapitalstrukturen, kan Arctic Minerals förändra eventuell utdelning som betalas till aktieägarna, återbetala kapital till aktieägarna, utfärda nya aktier eller sälja tillgångar för att minska skulderna.

Covid-19

Pandemin Covid-19 med medföljande regulatoriska och samhällliga restriktioner är ytterligare en osäkerhetsfaktor som kommit att påverka Koncernen under året. Det finns en betydande risk att rörelse- och resebegränsningar kommer att påverka Arctic Minerals verksamhet negativt genom exempelvis fördröjningar av pågående projekt. Det finns också risk att den osäkerhetsfaktor som Covid-19 renderat på den finansiella marknaden försvårar eller till och med omintetgör Bolagets möjligheter till kapitalanskaffning under en överskådlig framtid.

Going concern

Denna koncernredovisning har upprättats på grundval av redovisningsprinciper som gäller för fortsatt drift, vilket utgår ifrån att Bolaget kommer kunna realisera sina tillgångar och betala sina skulder i den normala verksamheten.

Det är Bolagets bedömning att nuvarande kassa är tillräcklig för att täcka Bolagets fasta kostnader för 12 månader framöver. För att Koncernen, även på längre sikt, ska kunna fortsätta sin verksamhet i dess nuvarande form, samt även realisera upparbetade värden i Koncernens tillgångar, erfordras fortsatt möjlighet att finansiera verksamheten genom ytterligare kapitalanskaffningar. Det är Bolagets bedömning att Arctic Minerals på längre sikt fortsatt har möjlighet att finansiera verksamheten genom kapitalanskaffningar.

Utifrån vad som framgår om verksamheten i denna årsredovisning har styrelsen beslutat att Moderbolagets och Koncernens redovisning per den 31 december 2020 skall baseras på antagandet om fortsatt drift (going concern).

Antal utestående aktier

Antalet utestående aktier i Bolaget vid periodens slut var 91 247 863. Föregående år var antalet aktier 91 247 863. Efter de riktade nyemissionerna som genomfördes i Arctic Minerals efter årets utgång uppgår antal utestående aktier i Bolaget till 143 911 852. Se även avsnittet *Riktade nyemissioner i Arctic Minerals*.

Aktien och ägarförhållanden

Aktiekapitalet i Arctic Minerals uppgick vid årets till 54 748 717,8 SEK fördelat på 91 247 863 (91 247 863) aktier, envar med ett kvotvärde om 0,60 SEK. Föregående år var aktiekapitalet 54 748 717,8. Efter de riktade nyemissionerna som genomfördes i Arctic Minerals efter årets utgång uppgår aktiekapitalet i Bolaget till 86 347 111,2 SEK fördelat på 143 911 852 aktier, envar med ett kvotvärde om 0,60,SEK. Se även avsnittet *Riktade nyemissioner i Arctic Minerals*.

Aktiekapitalet skall enligt bolagsordningen vara lägst 42 000 000 och högst 168 000 000 SEK fördelat på minst 70 000 000 aktier och högst 280 000 000 aktier. Varje aktie medför lika rätt till andel i Bolagets tillgångar och resultat samt berättigar till en röst på bolagsstämman. Varje aktie ger vidare aktieägarna samma företrädesrätt vid nyemission av aktier, teckningsoptioner och konvertibler i förhållande till det antal aktier de äger och medför lika rätt till vinstutdelning samt till eventuellt överskott vid likvidation.

NASDAQ OMX First North

Från och med den 29 november 2010 handlas Arctic Minerals aktie på Nasdaq OMX First North Growth Market, Stockholm under beteckningen ARCT med ISIN-koden SE0000697948.

Största aktieägare i Arctic Minerals per den 31 mars 2021

Utifrån Bolagets bästa kunskap ser ägarförhållandena ut enligt följande.

Namn	Antal	Procent
Longbow Resources Ltd	18 992 345	13,2 %
M Elsasser Vermögensverwaltung	13 250 000	9,2 %
Jonatan Forsberg (med närstående)	9 850 000	6,8 %
Peter Walker	6 252 965	4,3 %
Sijoitusrahasto Hannibal Fund	8 200 000	5,7 %
Sijoitusrahasto Zenito Silver and Gold Fund	5 500 000	3,8 %
CBLDN-OP CUSTODY LTD CLT	4 249 206	3,0 %
Ekdahls Kontorsservice AB	2 053 846	1,4 %
BNY MELLON NA (FORMER MELLON), W9	1 811 740	1,3 %
Tord Cederlund	1 535 815	1,1 %
Summa 10 största ägare	71 695 917	49,8 %
Övriga ägare	72 215 935	50,2 %
Totalt	143 911 852	100,00 %

Källa: Euroclear samt bolagets bästa bedömning. Med reservation för förvaltarregistrerade aktier där ägaren inte är känd för bolaget.

Förslag till resultatdisposition

Moderbolaget

Till årsstämmans förfogande står fritt eget kapital:

Överkursfond	74 615 159
Fond efter nedsättning av aktiekapital	11 048 461
Balanserat resultat	-68 585 683
Årets resultat	-3 263 054
TOTALT	13 814 883

Styrelsen föreslår att till årsstämmans förfogande stående fritt eget kapital överförs i ny räkning.

Beträffande koncernens och moderbolagets resultat och ställning i övrigt hänvisas till nedanstående resultat- och balansräkningar, förändring i eget kapital, kassaflödesanalys samt tilläggsupplysningar. Alla belopp uttrycks i tusentals svenska kronor (kSEK) där ej annat anges.

Finansiell utveckling i sammandrag

Nedan presenteras den historiska utvecklingen för Arctic Minerals för perioden 2016–2020.

Koncernen kSEK	01/01/2020 31/12/2020	01/01/2019 31/12/2019	01/01/2018 31/12/2018	01/01/2017 31/12/2017	01/01/2016 31/12/2016
Resultaträkning					
Nettomomsättning	-	-	-	-	-
Aktiverat arbete för egen räkning	4 331	2 210	2 323	-	-
Övriga intäkter	-	-	-	-	-
Rörelsekostnader	-25 539	-8 756	-4 836	-1 355	-3 675
Rörelseresultat	-21 069	-6 546	-2 513	-1 355	-3 675
Finansnetto	31	0	-181	-259	-37
Skatt	-	-17	-	-	-
Årets resultat	-21 038	-6 563	-2 694	-1 614	-3 712
Balansräkning					
Anläggningstillgångar	52 331	55 893	53 207	50 903	30 685
Omsättningstillgångar	2 838	128	128	72	99
Spärrade bankmedel	-	-	-	-	-
Likvida medel	2 200	12 070	6 714	634	1 490
Summa tillgångar	57 369	68 091	60 049	51 609	32 274
Eget Kapital	45 039	66 077	58 981	47 887	29 884
Kortfristiga skulder	12 330	2 014	1 068	3 722	2 390
Summa eget kapital och skulder	57 369	68 091	60 049	51 609	32 274
Kassaflöde					
Kassaflöde från den löpande verksamheten	-5 505	-5 618	-3 384	-822	-1 237
Periodens kassaflöde	-9 870	5 356	6 080	-856	-237
Investeringar, netto	-4 365	-2 685	-2 323	-	-
Nyckeltal					
Vinstmarginal	neg	neg	neg	neg	neg
Avkastning på eget kapital	neg	neg	neg	neg	neg
Soliditet	79 %	97 %	98 %	93 %	93 %
Data per aktie					
Antal aktier vid periodens slut, st	91 247 863	91 247 863	66 247 865	43 115 942	21 557 972
Genomsnittligt antal aktier, st	91 247 863	78 747 864	64 709 404	32 336 957	21 557 972
Resultat per aktie, SEK	-0,23	-0,08	-0,04	-0,05	-0,17
Eget kapital per aktie, SEK	0,49	0,72	0,89	1,11	1,39
Utdelning per aktie, SEK	-	-	-	-	-
Aktiekurs vid periodens slut, SEK	0,70	0,70	0,70	0,82	0,44
Aktiernas kvotvärde/nominellt värde, SEK	0,60	0,60	0,60	0,60	1,11
Totalt aktiekapital inkl ej registrerat, SEK	54 748 718	54 748 718	39 748 719	25 869 565	23 983 244

Resultaträkningar

kSEK	Not	Koncernen 01/01/2020 31/12/2020	Koncernen 01/01/2019 31/12/2019	Moderbolag 01/01/2020 31/12/2020	Moderbolag 01/01/2019 31/12/2019
Rörelsens intäkter					
Nettoomsättning		139	-	6 003	222
Aktiverat arbete för egen räkning	4	4 331	2 210	-	-
Övriga rörelseintäkter		-	-	-	-
		4 470	2 210	6 003	222
Rörelsens kostnader	5				
Rörelsens kostnader	6, 7	-17 613	-8 756	-12 953	-3 476
Av- och nedskrivningar av immateriella anläggningstillgångar	10	-7 926	0	0	0
		-25 539	-8 756	-12 953	-3 476
Rörelseresultat		-21 069	-6 546	-6 950	-3 254
Resultat från finansiella investeringar					
Ränteintäkter		31	-	-	-
Räntekostnader		0	-17	0	-9
Resultat efter finansiella poster		-21 038	-6 563	-6 950	-3 263
Skatt	8	-	-	-	-
ÅRETS RESULTAT		-21 038	-6 563	-6 950	-3 263

Resultat per aktie före och efter utspädning, SEK	-0,23	-0,08	-	-
Genomsnittligt antal aktier, st	91 247 863	78 747 864	-	-
Genomsnittligt antal aktier efter utspädning, st	91 247 863	78 747 864	-	-

Tillhörande noter är en integrerad del av de finansiella rapporterna.

Balansräkningar

Tillgångar kSEK	Not	Koncernen 31/12/2020	Koncernen 31/12/2019	Moderbolag 31/12/2020	Moderbolag 31/12/2019
Anläggningstillgångar					
<i>Immateriella Tillgångar</i>	9				
Balanserade utgifter för prospektering		52 331	55 893	-	-
Undersökningstillstånd		-	-	-	-
		52 331	55 893	0	0
<i>Finansiella anläggningstillgångar</i>					
Aktier i dotterbolag	10	-	-	66 391	56 191
		-	-	66 391	56 191
Summa anläggningstillgångar		52 331	55 893	66 391	56 191
Omsättningstillgångar					
<i>Kortfristiga fordringar</i>					
Fordringar hos koncernföretag		-	-	4 867	1 890
Övriga fordringar		2 838	128	2 040	98
Förutbetalda kostnader och upplupna intäkter		-	-	-	-
		2 838	128	6 907	1 988
Kassa och bank	12	2 200	12 070	490	11 457
Summa omsättningstillgångar		5 038	12 198	7 397	13 445
Summa tillgångar		57 369	68 091	73 788	69 636

Tillhörande noter är en integrerad del av de finansiella rapporterna.

Eget kapital och skulder kSEK	Not	Koncernen 31/12/2020	Koncernen 31/12/2019	Moderbolag 31/12/2020	Moderbolag 31/12/2019
Eget kapital					
<i>Aktiekapital</i>		54 749	54 749	-	-
Övrigt tillskjutet kapital		74 615	74 615	-	-
Annat eget kapital		-84 325	-63 287	-	-
Eget kapital hänförligt till Moderbolagets aktieägare		45 039	66 077	-	-
<i>Bundet eget kapital</i>					
Aktiekapital		-	-	54 749	54 749
Summa bundet eget kapital		-	-	54 749	54 749
<i>Fritt eget kapital</i>					
Överkursfond		-	-	74 615	74 615
Balanserad vinst eller förlust		-	-	-60 800	-57 537
Årets resultat		-	-	-6 950	-3 263
Summa fritt eget kapital		-	-	6 865	13 815
Summa eget kapital		-	-	61 614	68 564
Kortfristiga skulder					
Leverantörsskulder		11 650	809	11 494	531
Övriga kortfristiga skulder		-	-	-	-
Upplupna kostnader och förutbetalda intäkter	11	680	1 205	680	541
Summa kortfristiga skulder		12 330	2 014	12 174	1 072
Summa eget kapital och skulder		57 369	68 091	73 788	69 636

Tillhörande noter är en integrerad del av de finansiella rapporterna.

Förändring i eget kapital

Koncernen kSEK	Aktie- kapital	Övrigt tillskjutet kapital	Annat eget kapital inkl årets resultat	Summa Eget kapital
Ingående eget kapital 1 januari 2019	39 749	75 955	-56 723	58 981
Nyemission	15 000	0	-	15 000
Nyemissionskostnader	0	-1 341	-	-1 341
Kvittningsemission	0	0	-	0
Årets resultat	-	-	-6 563	-6 562
Belopp 31 december 2019	54 749	74 614	-63 286	66 078
Ingående eget kapital 1 januari 2020	54 749	74 614	-63 286	66 078
Nyemission	-	-	-	0
Nyemissionskostnader	-	-	-	0
Kvittningsemission	-	-	-	0
Årets resultat	-	-	-21 039	-21 039
Belopp 31 december 2020	54 749	74 614	-84 325	45 039

Moderbolag kSEK	Aktie- kapital	Över- kursfond	Balanserad förlust mm	Årets resultat	Summa Eget kapital
Ingående eget kapital 1 januari 2019	39 749	75 956	-55 418	-2 119	58 168
Omföring fg års resultat	-	-	-2 119	2 119	0
Nyemission	15 000	0	-	-	15 000
Nyemissionskostnader	-	-1 341	-	-	-1 341
Justering av ingående balanser	-	-	-	-	0
Årets resultat	-	-	-	-3 263	-3 263
Belopp 31 december 2019	54 749	74 615	-57 537	-3 263	68 564
Ingående eget kapital 1 januari 2020	54 749	74 615	-57 537	-3 263	68 564
Omföring fg års resultat	-	-	-3 263	3 263	0
Nyemission	-	-	-	-	0
Nyemissionskostnader	-	-	-	-	0
Justering av ingående balanser	-	-	-	-	0
Årets resultat	-	-	-	-6 950	-6 950
Belopp 31 december 2020	54 749	74 615	-60 800	-6 950	61 614

Tillhörande noter är en integrerad del av de finansiella rapporterna, se även not 12.

Kassaflödesanalys

kSEK	Not	Koncernen 01/01/2020 31/12/2020	Koncernen 01/01/2019 31/12/2019	Moderbolag 01/01/2020 31/12/2020	Moderbolag 01/01/2019 31/12/2019
Den löpande verksamheten					
Rörelseresultat		-21 069	-6 545	-6 950	-3 253
Justeringar för poster som inte ingår i kassaflödet					
Avskrivningar		-	-	-	-
Nedskrivningar	9	7 926	0	-	-
Betald inkomstskatt		-	-	-	-
Erhållen ränta		31	-	-	-
Erlagd Ränta		-	-17	0	-10
Kassaflödet från den löpande verksamheten före förändringar av rörelsekapital		-13 112	-6 562	-6 950	-3 263
<i>Kassaflödet från förändringar av rörelsekapital</i>					
Förändring av rörelsefordringar		-3 408	0	-5 616	-302
Förändring av koncernfordringar		-	-	-	0
Förändring av leverantörsskulder		10 841	413	10 963	160
Förändring av rörelseskulder		174	531	837	-34
Kassaflödet från den löpande verksamheten		-5 505	-5 618	-766	-3 439
<i>Kassaflödet från investeringsverksamheten</i>					
Immateriella anläggningstillgångar	9	-4 365	-2 685	-	-
Tillskott dotterbolag		-	-	-10 200	-5 000
Kassaflödet från investeringsverksamheten		-4 365	-2 685	-10 200	-5 000
<i>Kassaflödet från finansieringsverksamheten</i>					
Upptagna lån		0	15 000	0	15 000
Nyemissioner		0	-1 341	0	-1 341
Nyemissionskostnader		0	0	0	0
Amortering av skuld		0	13 659	0	13 659
Kassaflödet från finansieringsverksamheten		13 659	13 659	13 659	13 659
Årets kassaflöde		-9 870	5 356	-10 967	5 220
Likvida medel vid årets början		12 070	6 714	11 457	6 237
Likvida medel vid årets slut		2 200	12 070	490	11 457
Förändring i årets kassaflöde		-9 870	5 356	-10 967	5 220

Tillhörande noter är en integrerad del av de finansiella rapporterna.

Tilläggsupplysningar och noter

Not 1 | Allmän information

Koncernen består av moderbolaget Arctic Minerals samt de helägda dotterföretagen Arctic Gold och Arctic Minerals Exploration. Aktien för Arctic Minerals är upptagen till handel på Nasdaq Stockholm First North Growth Market.

Dotterbolaget Arctic Minerals Exploration med inriktning mot prospektering av stora fyndigheter i Finland hade vid årets utgång totalt 1 749 km² (17 490 hektar) samt nio registrerade ansökningar för malmetningstillstånd motsvarande 282 km² (2 820 hektar).

Arctic Gold är verksamt inom området prospektering och gruvutveckling med fokus på att erhålla tillstånd för återupptagen gruvdrift i Bidjovaggefältet i Finnmark i Nordnorge. Bolaget har i dagsläget 9 utvinningsretter om totalt 7 km² (72 hektar) samt ett undersöknings-tillstånd omfattande 1 km² (10 hektar) i Norge.

Not 2 | Sammanfattning av viktiga redovisningsprinciper

De viktigaste redovisningsprinciperna som tillämpats när denna årsredovisning upprättats anges nedan. Dessa principer har tillämpats konsekvent för alla presenterade år, om inte annat anges.

2.1 Koncernens redovisnings- och värderingsprinciper

Arctic Minerals ABs årsredovisning och koncernredovisning har upprättats enligt årsredovisningslagen och Bokföringsnämndens allmänna råd BFAR 2012:1 *Årsredovisning och koncernredovisning* (K3). Redovisningsprinciperna är oförändrade jämfört med föregående år.

2.2 Koncernredovisning

Arctic Minerals AB upprättar koncernredovisning. Företag där Arctic Minerals innehar

majoriteten av rösterna på bolagsstämman och företag där Arctic Minerals genom avtal har ett bestämmande inflytande klassificeras som dotterföretag och konsolideras i koncernredovisningen. Uppgifter om koncernföretag finns i noten om finansiella anläggningstillgångar. Dotterföretagen inkluderas i koncernredovisningen från och med den dag då det bestämmande inflytandet överförs till Koncernen. De exkluderas ur koncernredovisningen från och med den dag då det bestämmande inflytandet upphör.

Koncernens bokslut är upprättat enligt förvärvsmetoden. Förvärvstidpunkten är den tidpunkt då det bestämmande inflytandet erhålls. Identifierbara tillgångar och skulder värderas inledningsvis till verkliga värden vid förvärvstidpunkten. Minoritetens andel av de förvärvade nettotillgångarna värderas till verkligt värde. Goodwill utgörs av mellanskillnaden mellan de förvärvade identifierbara nettotillgångarna vid förvärvstillfället och anskaffningsvärdet inklusive värdet av minoritetsintresset, och värderas initialt till anskaffningsvärdet.

Mellanhavanden mellan koncernföretag elimineras i sin helhet.

2.3 Intäktsredovisning

Koncernen har inga externa intäkter vare sig från varu- eller tjänsteförsäljning. I koncernredovisningen elimineras eventuell koncernintern försäljning.

2.4 Rapportering för verksamhetsgrenar

En oberoende verksamhetsgren är en del av företagets verksamhet som skiljer sig från andra vad gäller affärsidé, efterfråge- och produktionsstruktur, risknivå eller dylikt. En geografisk marknad är ett visst land, eller en grupp av länder där företaget har verksamhet. Prospekteringsverksamheten inom Arctic Minerals bedrivs i både Finland och Norge.

2.5 Leasing

Bolagets leasingavgifter uppkommer i form av lokalkostnader, vilka kostnadsförs linjärt över löptiden.

2.6 Omräkning av utländsk valuta

Transaktioner i utländsk valuta omräknas till den funktionella valutan enligt de valutakurser som gäller på transaktionsdagen. Valutakursvinster och -förluster som uppkommer vid betalning av sådana transaktioner och vid omräkning av monetära tillgångar och skulder i utländsk valuta till balansdagens kurs, redovisas i resultaträkningen.

2.7 Finansiella intäkter och kostnader

Finansiella intäkter består av ränteintäkter på i förekommande fall finansiella placeringar.

2.8 Skatter

Periodens skattekostnad eller skatteintäkt består av aktuell skatt. Aktuell skatt beräknas på det skattepliktiga resultatet för en period. Uppskjuten skatt beräknas enligt balansräkningsmetoden, vilket innebär att en jämförelse görs mellan redovisade och skattemässiga värden på Bolagets tillgångar respektive skulder. Skillnaden mellan dessa värden multipliceras med aktuell skattesats, vilket ger beloppet för den uppskjutna skattefordringen/-skulden. Uppskjutna skattefordringar redovisas i balansräkningen i den omfattning det är sannolikt att beloppen kan utnyttjas mot framtida skattepliktiga resultat.

Någon uppskjuten skattefordran på outnyttjade förlustavdrag har av försiktighetsskäl ej bokförts, då dess realiserbarhet ännu är svårbedömd.

2.9 Ersättningar till anställda

Pensioner

Koncernen har inga avgifts- eller förmånsbestämda pensionsplaner.

Aktierelaterade ersättningar

Det finns inga aktierelaterade ersättningar.

2.10 Immateriella anläggningstillgångar

Utgifter för prospektering och utvärdering, av mineraltillgångar

I K3 behandlas redovisning av utvinning av mineraltillgångar mycket kortfattat, och av utgifter för prospektering och utvärdering behandlas inte alls. (Tillgångar anskaffade för prospektering ska redovisas enligt kapitlen om materiella eller immateriella tillgångar.) Därför söks vägledning i IFRS 6 Prospektering efter samt utvärdering av mineraltillgångar. Vid fastställande av om en utgift kan aktiveras beaktas i vilken grad utgiften kan kopplas till att hitta särskilda mineraltillgångar.

I standarden ges exempel på utgifter som kan innefattas:

- förvärv av prospekteringsrättigheter,
- topografiska, geologiska, geokemiska och geofysiska studier,
- prospekteringsborrning,
- provdikning,
- provtagning och
- aktiviteter i samband med utvärdering av den tekniska möjligheten och den kommersiella genomförbarheten att utvinna en mineraltillgång.

För varje prospekteringsprojekt aktiveras utgifterna från och med när kriteriet för aktivering uppfylls. Utgifterna fram till denna tidpunkt omkostnadsförs. Aktiverade utgifter redovisas som Balanserade utgifter för prospektering, bland immateriella anläggningstillgångar.

Utgifter direkt hänförliga till förvärv av prospekteringsrättigheter kan vanligen inte förknippas med någon särskild mineraltillgång, varför de omkostnadsförs.

Vid separat förvärvade prospekteringsrättigheter med viss genomförd prospektering, bedöms om projektet uppfyller kriteriet

att kunna förknippas med någon särskild mineraltillgång. I så fall aktiveras utgiften som Prospekterings- och utvärderingstillgångar. Tillkommande utgifter aktiveras också i posten. Om projektet inte bedöms uppfylla tillgångskriterierna vid anskaffningen omkostnadsförs utgiften. Utgifter för fortsatt prospektering behandlas enligt första stycket.

Nedskrivning av prospekterings- och utvärderingstillgångar

Nedskrivningsbehov prövas när fakta och omständigheter tyder på att det redovisade värdet för en prospekterings- och mineraltillgång kan överstiga dess återvinningsvärde. Se vidare under not 2.11.

Avskrivningar

Om Bolaget inleder egen brytning kommer nyttjandeperiod avseende aktiverade utgifter att fastställas. Dessa utgifter kommer att skrivas av i takt med malmbrytningen.

Frånträde av undersökningstillstånd

För det fall ett erhållit undersökningstillstånd återlämnas redovisas tillhörande aktiverade utgifter som nedskrivning och ingår i övriga rörelsekostnader till den del de inte avser avgifter som återbetalas från tillståndsmyndigheten.

2.11 Nedskrivning av tillgångar

Antagandet om värdet av Bolagets tillgångar i form av prospekteringstillgångar/gruvrättigheter baseras på en värderingsmodell där variabler såsom prisutvecklingen på guld- och koppar, valutakurs, mineralhalter samt framtida uppskattade produktionskostnader är centrala parametrar.

Nedskrivningstest av Bolagets tillgångar påverkas av vilka bedömningar och antaganden om framtida händelser, omständigheter och politiska risker som kan komma att påverka värdet.

Bolagets verksamhet är beroende av att erhålla erforderliga tillstånd från berörda myndigheter och det påverkar således värderingen av Bolagets tillgångar.

2.12 Finansiella tillgångar och skulder

Finansiella instrument

Finansiella instrument som redovisas i balansräkningen inkluderar övriga fordringar, leverantörsskulder, och övriga skulder. Instrumenten redovisas i balansräkningen när Arctic Minerals blir part i instrumentets avtalsmässiga villkor.

Finansiella tillgångar tas bort från balansräkningen när rätten att erhålla kassaflöden från instrumentet har löpt ut eller överförs och Koncernen har överfört i stort sett alla risker och förmåner som är förknippade med äganderätten.

Finansiella skulder tas bort från balansräkningen när förpliktelserna har reglerats eller på annat sätt upphört.

Kundfordringar och övriga fordringar

Fordringar redovisas som omsättnings-tillgångar med undantag för poster med förfallodag mer än 12 månader efter balansdagen, vilka klassificeras som anläggnings-tillgångar. Fordringar tas upp till det belopp som förväntas bli inbetalt efter avdrag för individuellt bedömda osäkra fordringar.

Fordringar som är räntefria eller som löper med ränta som avviker från marknadsräntan och har en löptid överstigande 12 månader, redovisas till ett diskonterat nuvärde och tidsvärdeförändringen redovisas som ränteintäkt i resultaträkningen.

Låneskulder och leverantörsskulder

Låneskulder och leverantörsskulder redovisas initialt till anskaffningsvärde efter avdrag för transaktionskostnader. Skiljer sig det redovisade beloppet från det belopp som ska återbetalas vid förfallotidpunkten periodiseras

mellanskillnaden som räntekostnad över lånets löptid med hjälp av instrumentets effektivränta. Härigenom överensstämmer vid förfallotidpunkten det redovisade beloppet och det belopp som ska återbetalas.

Kvittning av finansiell fordran och finansiell skuld
En finansiell tillgång och en finansiell skuld kvittas och redovisas med ett nettobelopp i balansräkningen endast då legal kvittningsrätt föreligger samt då en reglering med ett nettobelopp avses ske eller då en samtida avyttring av tillgången och reglering av skulden avses ske.

I balansräkningen redovisade värden avseende nedan finansiella tillgångar och skulder bedöms överensstämma med tillgångens eller skuldens värde.

Kassa- och banktillgodohavanden

Kassa- och banktillgodohavanden värderas till nominellt belopp.

Andelar i koncernföretag

Andelar i koncernföretag redovisas initialt till anskaffningskostnaden och därefter till det lägsta av anskaffningskostnaden och tillgångens återvinningsvärde. Svårighet att fastställa ett nettoförsäljningsvärde gör att nyttjandevärdet får anses utgöra återvinningsvärdet. Nyttjandevärdet beräknas som nuvärdet av framtida uppskattade kassaflöden.

2.13 Transaktionskostnader

Transaktionskostnader som direkt kan hänföras till emission av nya aktier eller optioner redovisas, netto efter skatt, i eget kapital som ett avdrag från emissionslikviden.

2.14 Kassaflödesanalys

Kassaflödesanalysen upprättas enligt indirekt metod. Det redovisade kassaflödet omfattar endast transaktioner som medfört in- eller utbetalningar. Som likvida medel klassificerar företaget, förutom kassamedel, disponibla tillgodohavanden hos banker och andra kredit-

institut samt kortfristiga likvida placeringar som är noterade på en marknadsplats och har en kortare löptid än tre månader från anskaffningstidpunkten.

2.15 Avsättningar

Företaget gör en avsättning när det finns en legal eller informell förpliktelse och en tillförlitlig uppskattning av beloppet kan göras. Företaget nuvärdesberäknar förpliktelser som väntas regleras efter mer än tolv månader. Den ökning av avsättningen som beror på att tid förflyter redovisas som räntekostnad. Avsättningar för omstrukturering görs när det föreligger en fastställd och utförlig omstruktureringsplan och berörda personer har informerats.

Not 3 | Uppskattningar och bedömningar

Arctic Minerals gör uppskattningar och bedömningar om framtiden. De uppskattningar för redovisningsändamål som blir följden av dessa kommer, definitionsmässigt, sällan att motsvara det verkliga resultatet. De uppskattningar och antaganden som innebär en betydande risk behandlas i huvuddrag nedan.

Antagandet om värdet av Bolagets tillgångar i form av prospekteringsstillgångar/gruvrättigheter i Norge baseras på en värderingsmodell där variabler såsom prisutvecklingen på guld- och koppar, valutakurs, mineralhalter samt framtida uppskattade produktionskostnader är centrala parametrar.

Nedskrivningstest av Bolagets tillgångar påverkas av vilka bedömningar och antaganden om framtida händelser, omständigheter och politiska risker som kan komma att påverka värdet. På grund av dessa osäkerheter har 2015 års resultat tidigare belastats med 20 406 tkr för nedskrivning av goodwill. Eftersom mineralreserven redan är betydande och potentialen att hitta mer är god, finns förutsättningar att komma vidare med projektet, alternativt att hitta

andra alternativ gällande fortsättningen i Norge.

Bolagets verksamhet är beroende av att på längre sikt erhålla erforderliga tillstånd från berörda myndigheter och det påverkar således värderingen av Bolagets tillgångar.

Med bakgrund av de lokala politiska beslut som fattades under perioden 2012–2016 finns i Norge en klar politisk risk. Bolaget bedömer dock att utsikterna för Arctic Gold att på lång sikt erhålla positiva besked när det gäller möjligheterna att erhålla nödvändiga tillstånd är realistiska och anser därmed att tillgångens värde kan motiveras. Koncernen överväger även att på sikt finna en annan ägare till Koncernens norska projekt. Vid en eventuell försäljning av projektet finns allt risken att en köpare göra andra bedömningar av projektets värde än vad Arctic Gold har gjort.

Covid-19

Pandemin Covid-19 med medföljande regulatoriska och samhällsliga restriktioner är en osäkerhetsfaktor som kommit att påverka Koncernen under året. Det finns en betydande

risk att rörelse- och resebegränsningar kommer att påverka Arctic Minerals verksamhet negativt genom exempelvis fördröjningar av pågående projekt. Det finns också risk att den osäkerhetsfaktor som Covid-19 renderat på den finansiella marknaden försvårar eller till och med omintetgör Bolagets möjligheter till kapitalanskaffning under en överskådlig framtid.

Det är dock Bolagets bedömning att Arctic Minerals även framgent kommer att kunna finansiera verksamheten genom kapitalanskaffningar, för att fortsätta bedriva verksamheten i dess nuvarande form samt även att på sikt realisera upparbetade värden i Koncernens tillgångar.

Det bör i sammanhanget även noteras att samtliga värderingar i Koncernen är gjorda per bokslutdatumet 31 december.

Skattemässiga underskottsavdrag

Vid räkenskapsårets slut fanns skattemässiga underskottsavdrag på 64 168 kSEK i Koncernen. Någon uppskjuten skattefordran på outnyttjade förlustavdrag har av försiktighets skull ej bokförts, då dess realiserbarhet är svårbedömd.

Not 4 | Redovisning av verksamhetsgrenar

Arctic Minerals är för närvarande verksam inom området prospektering och gruvutveckling i tre länder. Nettoomsättning är 139 (0) tkr. I tabellen visas aktiverat arbete i de länder koncernen har sin verksamhet samt resultat efter skatt.

Geografiska områden kSEK	Koncernen 01/01/2020 31/12/2020	Koncernen 01/01/2019 31/12/2019
Aktiverat arbete		
Norge	-	-
Finland	4 331	2 210
Sverige	-	-
Summa	4 331	2 210
Resultat efter skatt		
Norge	-396	-297
Finland	-13 693	-3 002
Sverige	-6 950	-3 263
Summa	-21 039	-6 562

Not 5 | Uppgift om inköp och försäljning inom samma koncern, m.m.

	Moderbolag 01/01/2020 31/12/2020	Moderbolag 01/01/2019 31/12/2019
Försäljning	97 %	100 %
Inköp	9 %	0 %

Not 6 | Övriga externa kostnader

Upplysning om revisorns arvode och kostnadsersättning

kSEK	Koncernen 01/01/2020 31/12/2020	Koncernen 01/01/2019 31/12/2019	Moderbolag 01/01/2020 31/12/2020	Moderbolag 01/01/2019 31/12/2019
Öhrlings PricewaterhouseCoopers / Deloitte				
Revisionsuppdrag	370	216	259	137
Revision utöver revisionsuppdraget	0	5	0	5
Summa	370	221	259	142

Upplysning om leasing

Koncernens Har under året haft ett operationell leasingavtal på ett arkiv.

Leasingkostnaden i koncernen har uppgått till kSEK 12 (24) och avser lokalhyra.

Avtalet är nu uppsagt.

Not 7 | Styrelsearvoden

Till styrelsens ordförande och ledamöter utgår arvode enligt årsstämman beslut. Vid årsstämman 2020 fastställdes att styrelsearvode (intill nästa årsstämma) skall utgå med 100 kSEK till styrelsens ordförande och 60 kSEK till övriga ordinarie styrelseledamöter.

Not 8 | Skatter

kSEK	Koncernen 31/12/2020	Koncernen 31/12/2019	Moderbolag 31/12/2020	Moderbolag 31/12/2019
Följande komponenter ingår i skattekostnaden:				
Aktuell skatt	-	-	-	-
Uppskjuten skatt	-	-	-	-
Redovisad skatt	0	0	0	0
Redovisat resultat före skatt	-21 038	-6 562	-6 950	-3 263
Skatt enligt gällande skattesats 21,4 % (21,4 %)	4 502	1 404	1 487	698
Skatteeffekt av:				
- Ej avdragsgilla kostnader och ej avdragsgilla intäkter	0	-1	0	-1
- Nedskrivning av anläggningstillgångar	-	-	-	-
- Nyemissionskostnader	-	-	-	-
- Ej aktiverade underskottsavdrag	-4 502	-1 404	-1 488	-698
Redovisad skatt	0	0	0	0

Skattemässiga underskottsavdrag

Vid räkenskapsårets slut fanns skattemässiga underskottsavdrag på kSEK 64 168 (57 219) i moderbolaget och kSEK 90 159 (69 121) i koncernen. Samtliga underskottsavdrag löper utan tidsbegränsning. Någon uppskjuten skattefordran på utnyttjade förlustavdrag har av försiktighets-skäl ej bokförts, då dess realiserbarhet är svårbedömd.

Not 9 | Immateriella anläggningstillgångar

kSEK	Koncernen 31/12/2020	Koncernen 31/12/2019	Moderbolag 31/12/2020	Moderbolag 31/12/2019
Prospekteringstillgång/gruvrättighet¹⁾				
Ingående anskaffningsvärden	39 711	39 711	-	-
Inköp	0	0	-	-
Utgående ackumulerat anskaffningsvärde	39 711	39 711	0	0
Ingående nedskrivningar	-20 367	-20 367	-	-
Årets nedskrivningar	-	-	-	-
Utgående ackumulerade avskrivningar	-20 367	-20 367	0	0
Utgående bokfört värde	19 344	19 344	0	0
Balanserade utgifter för prospektering²⁾				
Ingående anskaffningsvärden	48 752	46 066	12 203	12 203
Inköp	4 363	2 686	-	-
Utgående ackumulerat anskaffningsvärde	53 115	48 752	12 203	12 203
Ingående avskrivningar	-484	-484	-484	-484
Ingående nedskrivningar	-11 719	-11 719	-11 719	-11 719
Årets nedskrivningar	-7 926	-	-	-
Utgående ackumulerade av- och nedskrivningar	-20 129	-12 203	-12 203	-12 203
Utgående bokfört värde	32 986	36 549	0	0
Undersökningstillstånd				
Ingående anskaffningsvärden	3 591	3 591	3 591	3 591
Inköp	-	-	-	-
Utgående ack anskaffningsvärde	3 591	3 591	3 591	3 591
Ingående avskrivningar	-3 591	-3 591	-3 591	-3 591
Årets avskrivningar	-	-	-	-
Utgående ackumulerade avskrivningar	-3 591	-3 591	-3 591	-3 591
Utgående bokfört värde	0	0	0	0

¹⁾ Det redovisade värdet av prospekteringstillgång/gruvrättighet är hänförligt till tidigare års förvärv av Arctig Gold AB (fd Arctic Gold Operations AB) och förvärv av Arctic Minerals Exploration AB (fd Norrbotten Exploration AB) 2017. Utgående bokfört värde per 31 december 2020 om 19 344 tkr härrör sig endast till projekt i Finland.

²⁾ Av utgående bokfört värde per 31 december 2020 om 32 986 tkr härrör sig 2 301 tkr till projekt i Finland och 30 685 tkr till projekt i Norge.

Not 10 | Aktier i dotterbolag

kSEK	Moderbolag 31/12/2020	Moderbolag 31/12/2019
Ingående anskaffningsvärden	56 191	51 191
Förvärv & tillskott	10 200	5 000
Utgående ackumulerade anskaffningsvärden	66 391	56 191
Utgående bokfört värde	66 391	56 191

Innehav av andelar i dotterföretag utgörs av följande:

	Org nr	Säte	Kapital- andel
Arctic Gold AB	556798-9420	Stockholm	100,0 %
Arctic Minerals Exploration AB	556739-6717	Östersund	100,0 %

Moderbolaget	Kapital- andel	Röstandel	Antal/ andelar aktier	Bokfört värde 2020	Bokfört värde 2019
Arctic Gold AB	100,0 %	100,0 %	21 557 972	29 073	29 073
Arctic Minerals Exploration AB	100,0 %	100,0 %	2 155 797	37 318	27 118

Not 11 | Upplupna kostnader och förutbetalda intäkter

kSEK	Koncernen 31/12/2020	Koncernen 31/12/2019	Moderbolag 31/12/2020	Moderbolag 31/12/2019
Styrelsearvode inkl sociala kostnader	100	280	100	280
Revisions- och bokslutsarvode	100	90	100	90
Konsultarvoden och övriga tjänster	30	60	30	60
Övriga upplupna kostnader	450	774	450	111
Upplupna räntekostnader	-	0	-	-
Summa	680	1 204	680	541

Not 12 | Ställda säkerheter och eventalförpliktelser

kSEK	Koncernen 31/12/2020	Koncernen 31/12/2019	Moderbolag 31/12/2020	Moderbolag 31/12/2019
Spärrade bankmedel, Deposition för markåterställning Finland	60	0	0	0
Summa	60	0	0	0

Not 13 | Transaktioner med närstående

Under året 2020 har inga väsentliga transaktioner med närstående skett utanför Bolagets löpande verksamhet och på marknadsmässiga villkor.

Efter periodens utgång har Peter Walker tecknat 1 115 265 aktier i Arctic Minerals genom kvittning samt 670 000 aktier genom kontant betalning, Risto Pietilä har tecknat 798 072 aktier genom kvittning samt så har Jonatan Forsberg med närstående tecknat 9 800 000 aktier genom kvittning. Teckningskursen i samtliga transaktioner har varit 0,75 SEK per aktie och har fastställts genom en accelererad bookbuilding-process inom ramen för den Riktade Nyemissionen. Emissionerna har godkänts av den extra bolagsstämman i Arctic Minerals, som hölls den 4 januari 2021. Se även avsnittet *Riktade nyemissioner i Arctic Minerals i Förvaltningsberättelsen*.

Not 14 | Händelser efter balansdagen

- Den 4 januari 2021 håller Arctic Minerals extra bolagsstämman där stämman godkänner de av Styrelsen beslutade riktade nyemissionerna, vilka tillför Bolaget sammanlagt högst cirka 30,7 mkr, före transaktionskostnader, samt kvittar sammanlagt högst cirka 8,8 mkr i skulder. Se vidare avsnittet *Riktade nyemissioner i Arctic Minerals*.
- Den 23 mars 2021 meddelar Arctic Minerals, genom ett pressmeddelande, om positiva resultat från guldprojektet Nutukka i Finland samt om fortsatt prospektering med lätt borrhög.
- Den 13 april 2021 meddelar Arctic Minerals, genom ett pressmeddelande, om genomförd kärnbörning i Joint Venture-kopparprojektet med Rio Tinto.
- Den 18 maj 2021 meddelar Arctic Minerals, genom ett pressmeddelande, att Bolaget avtalat om prospekteringsbörning vid batterimetallprojektet Kiiminki i Finland.

Underskrifter

Styrelsen och verkställande direktören försäkrar att årsredovisningen ger en rättvisande översikt av koncernens verksamhet, ställning och resultat samt beskriver väsentliga risker och osäkerhetsfaktorer som koncernen står inför.

Stockholm den 15 juni 2021

Peter Walker
Ordförande

Krister Söderholm
Vice ordförande

Claes Levin
Ledamot

Jonatan Forsberg
Vd

Vår revisionsberättelse har lämnats den 15 juni 2021

Öhrlings Pricewaterhouse Coopers AB

Martin Johansson
Auktoriserad revisor

Revisionsberättelse

Till bolagsstämman i Arctic Minerals AB (publ), org.nr 556569-3602

Rapport om årsredovisningen och koncernredovisningen

Uttalanden

Vi har utfört en revision av årsredovisningen och koncernredovisningen för Arctic Minerals AB (publ) för år 2020. Bolagets årsredovisning och koncernredovisning ingår på sidorna 15-39 i detta dokument.

Enligt vår uppfattning har årsredovisningen och koncernredovisningen upprättats i enlighet med årsredovisningslagen och ger en i alla väsentliga avseenden rättvisande bild av moderbolagets och koncernens finansiella ställning per den 31 december 2020 och av dessas finansiella resultat och kassaflöde för året enligt årsredovisningslagen. Förvaltningsberättelsen är förenlig med årsredovisningens och koncernredovisningens övriga delar.

Vi tillstyrker därför att bolagsstämman fastställer resultaträkningen och balansräkningen för moderbolaget och koncernen.

Grund för uttalanden

Vi har utfört revisionen enligt International Standards on Auditing (ISA) och god revisions sed i Sverige. Vårt ansvar enligt dessa standarder beskrivs närmare i avsnittet Revisorns ansvar. Vi är oberoende i förhållande till moderbolaget och koncernen enligt god revisors sed i Sverige och har i övrigt fullgjort vårt yrkesetiska ansvar enligt dessa krav.

Vi anser att de revisionsbevis vi har inhämtat är tillräckliga och ändamålsenliga som grund för våra uttalanden.

Övrig upplysning

Revisionen av årsredovisningen och koncernredovisningen för räkenskapsåret 2019 har utförts av en annan revisor som lämnat en revisionsberättelse daterad 5 maj 2020 med omodifierade uttalanden i Rapport om årsredovisningen och koncernredovisningen.

Annan information än årsredovisningen och koncernredovisningen

Detta dokument innehåller även annan information än årsredovisningen och koncernredovisningen och återfinns på sidorna 1-14. Det är styrelsen och verkställande direktören som har ansvaret för denna andra information.

Vårt uttalande avseende årsredovisningen och koncernredovisningen omfattar inte denna information och vi gör inget uttalande med bestyrkande avseende denna andra information.

I samband med vår revision av årsredovisningen och koncernredovisningen är det vårt ansvar att läsa den information som identifieras ovan och överväga om informationen i väsentlig utsträckning är oförenlig med årsredovisningen och koncernredovisningen. Vid denna genomgång beaktar vi även den kunskap vi i övrigt inhämtat under revisionen samt bedömer om informationen i övrigt verkar innehålla väsentliga felaktigheter.

Om vi, baserat på det arbete som har utförts avseende denna information, drar slutsatsen att den andra informationen innehåller en väsentlig felaktighet, är vi skyldiga att rapportera detta. Vi har inget att rapportera i det avseendet.

Styrelsens och verkställande direktörens ansvar

Det är styrelsen och verkställande direktören som har ansvaret för att årsredovisningen och koncernredovisningen upprättas och att de ger en rättvisande bild enligt årsredovisningslagen. Styrelsen och verkställande direktören ansvarar även för den interna kontroll som de bedömer är nödvändig för att upprätta en årsredovisning och koncernredovisning som inte innehåller några väsentliga felaktigheter, vare sig dessa beror på oegentligheter eller misstag.

Vid upprättandet av årsredovisningen och koncernredovisningen ansvarar styrelsen och verkställande direktören för bedömningen av bolagets och koncernens förmåga att fortsätta verksamheten. De upplyser, när så är tillämpligt, om förhållanden som kan påverka förmågan att fortsätta verksamheten och att använda antagandet om fortsatt drift. Antagandet om fortsatt drift tillämpas dock inte om styrelsen och verkställande direktören avser att likvidera bolaget, upphöra med verksamheten eller inte har något realistiskt alternativ till att göra något av detta.

Revisorns ansvar

Våra mål är att uppnå en rimlig grad av säkerhet om huruvida årsredovisningen och koncernredovisningen som helhet inte innehåller några väsentliga felaktigheter, vare sig dessa beror på oegentligheter eller misstag, och att lämna en revisionsberättelse som innehåller våra uttalanden. Rimlig säkerhet är en hög grad av säkerhet, men är ingen garanti för att en revision som utförs enligt ISA och god revisionssed i Sverige alltid kommer att upptäcka en väsentlig felaktighet om en sådan finns. Felaktigheter kan uppstå på grund av oegentligheter eller misstag och anses vara väsentliga om de enskilt eller tillsammans rimligen kan förväntas påverka de ekonomiska beslut som användare fattar med grund i årsredovisningen och koncernredovisningen.

En ytterligare beskrivning av vårt ansvar för revisionen av årsredovisningen och koncernredovisningen finns på Revisorsinspektionens webbplats: www.revisorsinspektionen.se/revisornsansvar. Denna beskrivning är en del av revisionsberättelsen.

Rapport om andra krav enligt lagar och andra författningar

Uttalanden

Utöver vår revision av årsredovisningen och koncernredovisningen har vi även utfört en revision av styrelsens och verkställande direktörens förvaltning för Arctic Minerals AB (publ) för år 2020 samt av förslaget till dispositioner beträffande bolagets vinst eller förlust.

Vi tillstyrker att bolagsstämman behandlar förlusten enligt förslaget i förvaltningsberättelsen och beviljar styrelsens ledamöter och verkställande direktören ansvarsfrihet för räkenskapsåret.

Grund för uttalanden

Vi har utfört revisionen enligt god revisionssed i Sverige. Vårt ansvar enligt denna beskrivs närmare i avsnittet Revisorns ansvar. Vi är oberoende i förhållande till moderbolaget och koncernen enligt god revisorssed i Sverige och har i övrigt fullgjort vårt yrkesetiska ansvar enligt dessa krav.

Vi anser att de revisionsbevis vi har inhämtat är tillräckliga och ändamålsenliga som grund för våra uttalanden.

Styrelsens och verkställande direktörens ansvar

Det är styrelsen som har ansvaret för förslaget till dispositioner beträffande bolagets vinst eller förlust. Vid förslag till utdelning innefattar detta bland annat en bedömning av om utdelningen är försvarlig med hänsyn till de krav som bolagets och koncernens verksamhetsart, omfattning och risker ställer på storleken av moderbolagets och koncernens egna kapital, konsolideringsbehov, likviditet och ställning i övrigt.

Styrelsen ansvarar för bolagets organisation och förvaltningen av bolagets angelägenheter. Detta innefattar bland annat att fortlöpande bedöma bolagets och koncernens ekonomiska situation, och att tillse att bolagets organisation är utformad så att bokföringen, medelsförvaltningen och bolagets ekonomiska angelägenheter i övrigt kontrolleras på ett betryggande sätt. Den verkställande direktören ska sköta den löpande förvaltningen enligt styrelsens riktlinjer och anvisningar och bland annat vidta de åtgärder som är nödvändiga för att bolagets bokföring ska fullgöras i överensstämmelse med lag och för att medelsförvaltningen ska skötas på ett betryggande sätt.

Revisorns ansvar

Vårt mål beträffande revisionen av förvaltningen, och därmed vårt uttalande om ansvarsfrihet, är att inhämta revisionsbevis för att med en rimlig grad av säkerhet kunna bedöma om någon styrelseledamot eller verkställande direktören i något väsentligt avseende:

- företagit någon åtgärd eller gjort sig skyldig till någon försummelse som kan föranleda ersättningsskyldighet mot bolaget
- på något annat sätt handlat i strid med aktiebolagslagen, årsredovisningslagen eller bolagsordningen.



Vårt mål beträffande revisionen av förslaget till dispositioner av bolagets vinst eller förlust, och därmed vårt uttalande om detta, är att med rimlig grad av säkerhet bedöma om förslaget är förenligt med aktiebolagslagen.

Rimlig säkerhet är en hög grad av säkerhet, men ingen garanti för att en revision som utförs enligt god revisionssed i Sverige alltid kommer att upptäcka åtgärder eller försummelser som kan föranleda ersättningskyldighet mot bolaget, eller att ett förslag till dispositioner av bolagets vinst eller förlust inte är förenligt med aktiebolagslagen.

En ytterligare beskrivning av vårt ansvar för revisionen av förvaltningen finns på Revisorsinspektionens webbplats: www.revisorsinspektionen.se/revisornsansvar. Denna beskrivning är en del av revisionsberättelsen.

Stockholm den dag som framgår av vår elektroniska underskrift

PricewaterhouseCoopers AB

Martin Johansson
Auktoriserad revisor

Alta i Finnmark, Norge. Foto: Anibal Trejo /
Shutterstock.com





Styrelse



Peter Walker (f 1952), ordförande

Peter Walker är brittisk geolog och gruventreprenör. Han var grundare, ordförande och vd i Scandinavian Minerals Ltd, ett bolag på Toronto börsen, från dess start 1996 tills dess det såldes 2008 till First Quantum Minerals Ltd för 281 miljoner CAD. Han har mer än 35 års erfarenhet inom den internationella gruvindustrin. Han har en B.Sc i Mining and Exploration Geology från Royal School of Mines, Imperial College, London. År 2011 fick Peter Walker Fennoscandian Mining Award för sin medverkan i att storslaget utveckla Kevitsa koppar-nickel gruvan i finska Lappland. Peter Walker tillträdde som ordförande i samband med förvärvet av Arctic Minerals Exploration AB (tidigare Norrbotten Exploration AB) 2017. Peter Walker äger 6 252 965 aktier i Arctic Minerals.

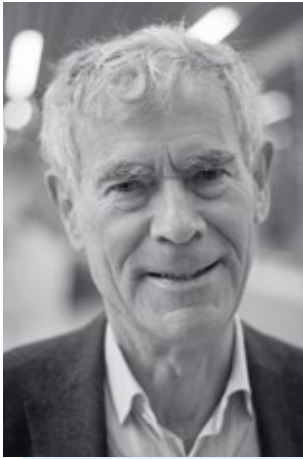
Peter Walker bedöms oberoende i förhållande till större ägare, Bolaget och Bolagsledningen.



Krister Söderholm (f 1950), vice ordförande

Styrelsemedlem i Arctic Minerals sedan maj 2012 och styrelseordförande 2013-14. Krister Söderholm har avlagt en fil magexamen i geologi och mineralogi vid Åbo Akademi. Han har arbetat 23 år (1979-2002) för Outokumpu Oy i olika positioner, hälften av dessa i Finland och hälften i andra länder. Krister har också arbetat som chefsgeolog och gruvchef för Bidjovagge Gruber A/S i Norge 1985-1988 och som projektledare, chefsgeolog och prospekteringschef för Viscaria AB i Sverige 1989-96. I perioden 2003-06 fungerade han som Finlands gruvöverinspektör på Handels- och Industriministeriet. Från 2007-10 arbetade han för Kevitsa Mining, senare First Quantum Minerals Ltd, där han var General Manager och senare Country Manager. År 2010 startade han ett eget konsultbolag, KrisConsulting Oy, och han blev invald i styrelsen för Nordic Mines AB samma år. Han utseddes till platschef på Laiva guldgruva i Brahestad år 2011, senare som vice vd. 2013-2017 satt han i styrelsen för Nordic Mines AB. Han äger 70 000 aktier i Arctic Minerals.

Krister Söderholm bedöms oberoende i förhållande till större ägare. Krister Söderholm bedöms inte oberoende i förhållande till Bolaget och Bolagsledningen.



Claes Levin (f 1941), ledamot

Styrelseordförande i Bolaget från 2014-17. Claes Levin är jur.kand. och har ekonomexamen vid Lunds Universitet. Claes har haft följande befattningar: 1968-80 olika chefsbefattningar inom SEB, 1980-83 vd för Diligentia, 1983-85 vd för Reinholdkoncernen, 1986-98 vd för Platzer Bygg, 1999-2014 ordförande och ledamot i flera noterade och onoterade bolag inom olika branscher, däribland ordförande i Wiking Mineral 2005-12. Claes Levin äger 193 043 aktier i Arctic Minerals.

Claes Levin bedöms oberoende i förhållande till större ägare, Bolaget och Bolagsledningen.



Jonatan Forsberg (f 1980), vd

Jonatan Forsberg är utbildad civilekonom från Handelshögskolan i Stockholm.

Innan han tillträdde som vd för Arctic Minerals hade Jonatan 14 års erfarenhet från koncernledningar inom gruv- och verkstadsindustrin samt från finansbranschen. Han kommer senast från rollen som finanschef för Velcora Holding AB (publ), en industrikoncern som tidigare ägdes av private equity-bolaget FSN Capital och som 2019 såldes till S&P500koncernen IDEX Corporation. Innan dess var Jonatan även finanschef för de båda noterade gruvbolagen Nordic Mines AB (publ) och Lappland Goldminers AB (publ). Han har också arbetat som corporate finance-rådgivare på Evli Bank där han deltog i flertalet transaktioner inom gruvindustrin. Innan Evli Bank arbetade Jonatan även på Deloitte, där han specialiserade sig på företagsvärdering och ekonomisk analys.

Jonatan Forsberg med närstående äger 9 850 000 aktier i Arctic Minerals. Han bedöms vara oberoende i förhållande till Bolagets större ägare men bedöms inte vara oberoende i förhållande till Bolaget och Bolagsledningen.

Ordlista

Anrikningsverk	Anläggning för förädling.
Au	Den kemiska benämningen på guld, av latinets Aurum.
Bearbetningskoncession	Rätt att utvinna en gruvfyndighet i Sverige.
Bergkax	Prover med bitar av berg tagna i berggrunden.
Bergsstaten	Svenska statens myndighet för frågor kring prospektering och gruvverksamhet.
Cu	Den kemiska benämningen på koppar, av latinets cuprum.
Cut-off	Lägsta halt där fyndigheten anses brytvärd.
Dagbrott	En brytningsplats där ytnära fyndigheter finns och där brytning sker från markytan.
Driftskonsesjon	Rätt att utvinna en gruvfyndighet i Norge.
Feasibility study	Genomförbarhets- och lönsamhetsstudie som ligger till grund för gruvinvestering.
Förbehåll/reservation	<p>Förbehåll/reservationer för prospektering är en specifik finsk term. Den innebär att innehavaren har rätt att "förundersöka" reserverade områden under en period av två år och under den tiden med förtur kunna ansöka om malmetningstillstånd. Ett förbehåll medger datautvärdering och begränsat fältarbete enligt allemansrätten, medan ett malmetningstillstånd tillåter ett mer ingående fältarbete t.ex. markgeofysik och kärnbörning. Enligt finska gruvlagen kan ett prospekteringsbolag utföra dylika fältarbeten också utan malmetningstillstånd, med markägarens tillstånd.</p> <p>På engelska används "reservation". Tidigare har Bolaget också använt termen reservering eller reservation men finska näringsministeriet rekommenderar termen förbehåll.</p>
Direktoratet for Mineralforvaltning	DMF, används också DIRMIN, Norges motsvarighet till svenska Bergsstaten och där beslut fattas enligt Mineralloven.
Flotation	Del i anrikningsprocessen där kemikalier används för att väsentligt öka halten av värdefulla mineraler.
Gravimetrisk anrikning	Separation baserad på att olika mineral är olika tunga.
Gråberg	Bergart som ej innehåller malmmineral.
Hektar	10 000 m ² .
JORC-koden	Erkänd standard satt av Australasian Joint Ore Reserves Committee (JORC) för beräkning av mineraltillgångar och mineralreserver.
Kärnbörning	Börning där en cylindrisk borkärna tas ur berggrunden.

Malm	Ekonomiskt begrepp, mineralfyndighet som kan brytas med ekonomisk vinst.
Malmletningstillstånd	Malmletningstillstånd i Finland motsvaras i Sverige av undersökningstillstånd. I Norge är motsvarigheten undersökelsesrett. På engelska exploration permit.
Miljöprövning	Tillstånd för föroreningsgrad ges av Miljödombstolen i Sverige och Klima- og Miljødepartementet i Norge.
Mineralreserv	Del av en mineraltillgång som kan brytas och förädlas med beaktande av företagets lönsamhetskrav.
Mineralisering	Naturlig anhopning av malmmineral i berggrunden.
Mineraltillgång	En förekomst av mineral i eller på jordskorpan i sådan mängd, beskaffenhet och kvalitet att ekonomisk utvinning kan vara möjlig.
MKB	Miljökonsekvensbeskrivning, utredning som åskådliggör vilka följder en verksamhet får för miljön.
NGU	Norges Geologiske Undersøkelser, norska motsvarigheten till svenska SGU.
NI 43-101	National Instrument 43-101, kanadensisk standard för uppskattning av mineraltillgångar och mineralreserver.
Planprogram	Utredningsprogram som görs före Reguleringsplan enligt Plan- og Bygningsloven i Norge.
Pre-feasibility study	Förstudie som är mindre omfattande än en slutlig feasibility study.
Prospektering	Sökande efter ekonomiskt brytvärda malmer och mineral.
Qualified person	Person godkänd av SveMin eller motsvarande organisationer för rapportering av mineralfyndigheter.
Reguleringsplan	Plan för hur markanvändning får ske samt vilka konsekvenser som uppstår enligt Plan- og Bygningsloven i Norge.
Scoping Study	En tidig förstudie kring hur en fyndighet kan utvecklas och tas i produktion.
SGU	Sveriges Geologiska Undersökning, myndighet för geovetenskapliga studier.
Smältverk	Anläggning för industriell förädling av metaller från malmkoncentrat.

SveMin	Branschföreningen för gruvor, mineral- och metall-producenter i Sverige.
Tr. oz	Troy ounce = 31,104 gram. Viktenhet för guld.
Underjordsgruva	Malmen bryts i en gruva under jord och fraktas upp via schakt eller ramp.
Undersökningstillstånd	Laglig rätt att undersöka ett avgränsat område enligt Minerallagen i Sverige.
Undersøkelserett	Laglig rätt att undersöka ett avgränsat område enligt Mineralloven i Norge.
Utbyte	Den procentuella andel av mängden av en viss metall i en malm som utvunnits i anrikningsprocessen.
Utvinningsrett	Motsvarar i Norge en svensk bearbetningskoncession. Ger inte ensamt rätt att starta gruvbrytning, behövs fler andra typer av tillstånd.

