

# Delårsrapport

1 januari – 30 juni 2020

# INFREA

## Andra kvartalet 2020

14 augusti 2020

- Koncernens nettoomsättning uppgår till 257,7 Mkr (166,3) vilket är en ökning med 55 procent jämfört med motsvarande period föregående år. Förvärvad tillväxt står för 53 procent av ökningen.
- EBITA för koncernen uppgår till 20,6 Mkr (9,3) drivet av förvärvade bolag med 4 Mkr och med 7 Mkr från den organiska strukturen.
- Kassaflöde från den löpande verksamheten uppgår till 12,3 kr (10,2).
- Periodens resultat uppgår till 13,9 kr (13,7).
- Resultat per aktie från kvarvarande verksamheter uppgår till 0,84 kr (0,67).
- Den 3 april tillträdde förvärvet BRAMARK Entreprenad i Göteborg AB som ingår i affärsområdet Mark & Anläggning.
- På årsstämman den 14 maj fastställdes styrelsens förslag till utdelning för verksamhetsåret 2019 till 10 öre per aktie. Utdelningen har betalats ut till aktieägarna under kvartalet och uppgår till 1,7 Mkr.

## Första halvåret 2020

- Koncernens nettoomsättning uppgår till 391,9 Mkr (245,9) vilket är en ökning med 59 procent. Förvärvad tillväxt står för 58,8 procent av ökningen.
- EBITA för koncernen uppgår till -1,1 Mkr (-3,6), där förbättringen kommer från den organiska strukturen med 2,0 Mkr och de förvärvade bolagen bidrar med 0,5 Mkr.
- Kassaflöde från den löpande verksamheten uppgår till 27,4 kr (32,4) vilket påverkas av det första kvartalet där vi i år har fler säsongsberoende verksamheter jämfört med samma period föregående år.
- Periodens resultat uppgår till -6,6 kr (1,8). Ackumulerat resultat påverkas av det första kvartalet där vi i år har fler säsongsberoende verksamheter jämfört med samma period föregående år.
- Resultat per aktie från kvarvarande verksamheter uppgår till -0,33 kr (0,06).

## Väsentliga händelser efter kvartalets utgång

- Den 9 juli tecknade Infrea avtal om att förvärva 100 procent av aktierna i Mikael Grävtjänst i Sanderäng AB. Köpeskillingen uppgår till 11 Mkr med en möjlig tilläggsköpeskilling om 14 Mkr. Bolaget tillträdde den 1 september 2020 och kommer ingå i Infreas räkenskaper från den dagen. Bolaget kommer ingå i affärsområdet Mark & Anläggning och beräknas tillföra Infrea en årlig omsättning om ca 40 Mkr och förstärka rörelseresultatet med ca 4 Mkr.

## Resultatutveckling i sammandrag

Belopp i Mkr	2020	2019	förändr.	2020	2019	förändr.	2019/2020	2019	förändr.
	apr-jun	apr-jun		jan-jun	jan-jun		rull 12 mån	jan-dec	
Nettoomsättning	257,7	166,3	55%	391,9	245,9	59%	757,7	611,7	24%
EBITA	20,6	9,3	121%	-1,1	-3,6	-	11,7	9,2	27%
EBITA marginal, %	7,9	5,6	-	neg	neg	-	1,5	1,5	-
EBITDA	33,1	16,7	98%	23,5	11,3	108%	55,7	43,5	28%
EBITDA marginal, %	12,8	10,0	-	6,0	4,6	-	7,3	7,1	-
Rörelseresultat	20,1	9,1	121%	-1,8	-4,0	-	10,3	8,1	27%
Rörelsemarginal, %	7,8	5,5	-	neg	neg	-	1,4	1,3	-
Periodens resultat, kvarvarande verksamheter	13,9	13,7	1%	-6,6	1,8	-	-1,9	6,4	-
Resultat per aktie från kvarvarande verksamheter, före och efter utspädning, kr	0,84	0,67	25%	-0,33	0,06	-	-0,21	0,19	-
Kassaflöde från den löpande verksamheten	12,3	10,2	21%	27,4	32,40	-15%	24,3	29,3	-17%

## Om Infrea

Infrea erbjuder produkter, tjänster och service inom infrastruktur och samhällsbyggnad. Verksamheterna bedrivs inom affärsområdena Mark & Anläggning och Vatten & Avlopp. Affärsstrategin är att förvärva och utveckla bolag med en tydlig affär. Genom ett engagerat ledarskap drivs Infrea till ökad tillväxt och lönsamhet.

Bolagets aktie är noterad på Nasdaq First North Premier Growth Market och Erik Penser Bank AB. tel +46 (0)8 463 80 00, e-post, certifiedadviser@penser.se är bolagets Certified Adviser.

# 100%

Infrea äger 100 procent av samtliga operativa dotterbolag

VD-ord

”

Vi ser en fortsatt hög efterfrågan på våra tjänster och vi har en bra orderbok



## Infrea stänger andra kvartalet med en jämn, stark ordergång samt ytterligare ett förvärv

Det är med glädje jag kan konstatera att omsättningen ökade med 55 procent i kvartalet till 257,7 Mkr (166,3) och att vi ackumulerat omsätter 391,9 Mkr (245,9), dvs en ökning med 59 procent för första halvåret i år. Vår utveckling håller i sig och kvartalet har varit bra, både med avseende på omsättning och resultat samt med flera fina vunna projekt. Vi har en bra orderbok och står fortsatt väl rustade för resten av året. Som alla vet har kvartalet varit speciellt med pandemin Covid-19 som påverkar samhällen över hela världen. Vi har ännu inte sett slutet och vi vet inte hur vi kommer att påverkas framöver. Vi följer gällande restriktioner och värnar om vår personals hälsa, där vi uppmanar de som har symptom att stanna hemma. Med låg sjukfrånvaro hittills har Infrea klarat sig bra.

I början på kvartalet tillträdde aktierna i BRAMARK Entreprenad i Göteborg AB med en estimerad årlig omsättning om ca 30 Mkr och efter kvartalets utgång kunde vi välkomna vårt senaste förvärv Mikael Grävtjänst till Infrea-koncernen. Med sin etablering i Uddevalla kompletterar förvärvet koncernens geografiska närvaro längs västkusten på ett väldigt bra sätt. Mikael Grävtjänst har en stor specialiserad maskinpark för mark- och anläggningsentreprenader och är ett fint bolag. Jag ser fram emot att få möjligheten att få vara med och bidra till bolagets framtida utveckling när vi tillträder aktierna under kvartal tre, i början på september.

Asfaltsgruppens etablering av sin filial i Stockholm har bidragit till deras starka tillväxt i kvartalet. Bolagsgruppen ökar sin omsättning med 24 Mkr jämfört med samma period föregående år, där den nya etableringen står för 80 procent av tillväxten. Vår investering i ett nytt asfaltverk i Vagnhärad kommer att komma väl till pass för Asfaltsgruppens fortsatta expansion och för ökad tillväxt inom affärsområdet Mark & Anläggning. Det nya verket kommer vara i produktion under tredje kvartalet och finansieras via leasing. Verket är under uppbyggnad, men leasingavtalet börjar först löpa när verket är färdigställt och har inte belastat Infreas balansräkning per den sista juni.

Cleanpipe-gruppen börjar leverera positiva resultat efter det tuffa kostnads- och effektiviseringsarbete som skedde under fjolåret. EBITA för andra kvartalet uppgår till 1,2 Mkr (-3,9). Cleanpipe-gruppen levererar ett positivt resultat trots att året inletts med en lägre omsättningstakt, med en omsättning under andra kvartalet om 46,8 Mkr jämfört med 53,4 Mkr förra året. Den minskade omsättningen är helt enligt förväntan och ett resultat av avslutade olönsamma affärer. Utvecklingen är i rätt riktning, och det gäller nu att de fortsätter att hålla i detta och fortsätter utvecklas framåt. I år är fokus att återigen ta marknadsandelar men med en effektivare organisation. Arbetet pågår för fullt och jag är spänd på att fortsatt följa Cleanpipe-gruppens utveckling resten av året.

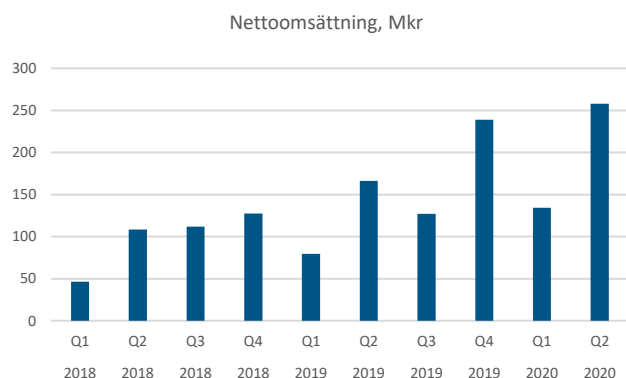
Det känns tryggt att vi trots det senaste halvårets förändrade världsläge alltjämt märker att infrastrukturmarknaden är god och hälsosam. Vi ser idag ingen tendens till någon större avmattning på efterfrågan av våra tjänster och våra dotterbolags orderböcker är välfyllda för resten av året. Vi fortsätter att söka efter fler förvärv och att arbeta med Infrea-koncernens utveckling och jag ser fram emot vårt fortsatta arbete kommande kvartal.

**Tony Andersson**  
VD och Koncernchef  
Infrea



## Koncernens utveckling andra kvartalet

### Nettoomsättning

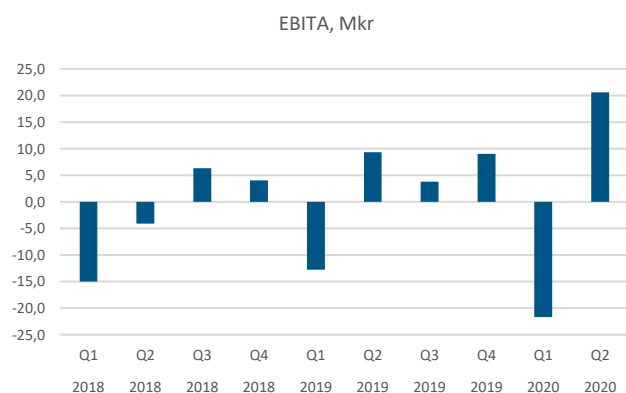


Koncernens nettoomsättning under andra kvartalet uppgår till 257,7 Mkr (166,3) vilket är en ökning med 91,4 Mkr där förvärvad tillväxt utgör 88,5 Mkr och organisk tillväxt 2,9 Mkr. Den organiska tillväxten är hänförlig till affärsområdet Mark & Anläggning där den uppgår till ca 10 Mkr. Vatten & Avlopp har under kvartalet reducerat intäkterna jämfört med föregående år med ca 7 Mkr vilket följer planen och är ett resultat av avslut av olönsamma affärer.

#### Utveckling av koncernens nettoomsättning

Apr-jun 2019	Förvärvad tillväxt	Organisk tillväxt	Total tillväxt	Apr-jun 2020
166,3	53,2%	1,7%	55%	257,7

### EBITA



Koncernens EBITA uppgår till 20,6 Mkr (9,3) för andra kvartalet vilket är mer än en dubbling jämfört med motsvarande period föregående år. Båda affärsområdena, Mark & Anläggning samt Vatten & Avlopp, har utvecklats positivt under kvartalet jämfört med samma period föregående år.

### Avskrivningar och investeringar

Andra kvartalets totala avskrivningar uppgår till 12,9 Mkr (7,6). De ökade avskrivningarna är hänförliga till de bolag som förvärvades inom Mark & Anläggning i slutet på 2019. Ökningen jämfört med motsvarande period föregående år är hänförlig till både avskrivningar på materiella anläggningstillgångar och till avskrivningar på nyttjanderätter (IFRS 16).

Under perioden har koncernen investerat i materiella anläggningstillgångar om 6 Mkr (0,8). Hela beloppet är hänförligt till affärsområdet Mark & Anläggning.

### Förvärv

Under andra kvartalet har koncernen förvärvat BRAMARK Entreprenad i Göteborg AB. Köpeskillingen uppgår till 15 Mkr och förvärvet beräknas tillföra koncernen en årlig omsättning om ca 30 Mkr samt ett rörelseresultat om ca 3 Mkr. Förvärvet ingår i affärsområdet Mark & Anläggning från den 3 april och har ökat koncernens goodwill med 13 Mkr. För ytterligare information om förvärvet, se not 5 Rörelseförvärv.

### Finansnetto

Koncernens finansnetto för perioden uppgår till -2,3 Mkr (7,9). Under andra kvartalet 2019 fanns en finansiell intäkt om 10,5 Mkr relaterad till en omvärdering av en finansiell skuld hänförligt till utköpet av Tälje Mark. Rensat för denna effekt så ligger finansnettot i paritet med motsvarande period föregående år.

### Skatt

Koncernens skattekostnad för perioden uppgår till -3,9 Mkr (-3,3). Kvartalets effektiva skatt är 22 procent.

### Periodens resultat från kvarvarande verksamheter

Periodens resultat uppgår till 13,9 Mkr (13,7). Rensat för effekten om 10,5 Mkr år 2019 hänförligt till utköpet av Tälje Mark ökar resultatet med ca 11 Mkr jämfört med samma period föregående år. Av denna förbättring står förvärv för ca 2,8 Mkr.

## Koncernens utveckling 1 januari – 30 juni

### Nettoomsättning

Koncernens nettoomsättning för första halvåret uppgår till 391,9 Mkr (245,9) vilket är en ökning med 146 Mkr. Av denna ökning utgör förvärvad tillväxt 144,7 Mkr och organisk tillväxt 1,3 Mkr. Den organiska tillväxten är hänförlig till affärsområdet Mark & Anläggning och uppgår inom affärsområdet till ca 14 Mkr. Vatten & Avlopp har en negativ tillväxt och minskade under första halvåret med -12,8 Mkr.

#### Utveckling av koncernens nettoomsättning

Jan-jun 2019	Förvärvad tillväxt	Organisk tillväxt	Total tillväxt	Jan-jun 2020
245,9	58,8%	0,5%	59%	391,9

### EBITA

Koncernens EBITA uppgår till -1,1 Mkr (-3,6) för första halvåret vilket är en förbättring jämfört med motsvarande period föregående år. Koncernen har en stor del säsongsberoende verksamheter där det pga. väder är låg verksamhet under första kvartalet. Förbättringen är hänförlig till effektivare resursutnyttjande i Vatten & Avlopp samt till tillväxt inom affärsområdet Mark & Anläggning.

### Avskrivningar och investeringar

Första halvårets totala avskrivningar uppgår till 25,3 Mkr (15,3). De ökade avskrivningarna är hänförlig till de bolag som förvärvades inom Mark & Anläggning i slutet på 2019. Ökningen jämfört med motsvarande period föregående år är hänförlig till både avskrivningar på materiella anläggningstillgångar och till avskrivningar på nyttjanderätter (IFRS 16).

Under perioden har koncernen investerat i materiella anläggningstillgångar om 11,9 Mkr (1,1). Hela beloppet är hänförligt till affärsområdet Mark & Anläggning.

## Förvärv

Under första halvåret har koncernen förvärvat BRAMARK Entreprenad i Göteborg AB. Köpeskillingen uppgår till 15 Mkr och förvärvet beräknas tillföra koncernen en årlig omsättning om ca 30 Mkr samt ett rörelseresultat om ca 3 Mkr. Förvärvet ingår i affärsområdet Mark & Anläggning från den 3 april och har ökat koncernens goodwill med 13 Mkr. För ytterligare information om förvärvet, se not 5 Rörelseförvärv.

## Finansnetto

Koncernens finansnetto för första halvåret uppgår till -5,4 Mkr (6,7). Rensat för omvärderingen av den finansiella skuld som gjordes under andra kvartalet 2019 har koncernens negativa finansnetto ökat något jämfört med första halvåret 2019. Ökningen är främst hänförlig till kostnader för den centrala kreditfacilitet som koncernen implementerade i slutet på 2019 samt till de förvärvslån som togs upp hänförliga till de förvärv som gjordes under fjärde kvartalet 2019.

## Skatt

Koncernens skatt för första halvåret uppgår till 0,6 Mkr (-0,9). Den effektiva skatten är 8 procent och är främst påverkad av ej aktiverade skattemässiga underskott samt ej avdragsgilla kostnader.

## Periodens resultat från kvarvarande verksamheter

Periodens resultat uppgår till -6,6 Mkr (1,8) vilket är något bättre jämfört med samma period föregående år om man rensar för effekten om 10,5 Mkr 2019 av den finansiella skuld som omvärderades.

## Om affärsområde Mark & Anläggning

Bolagen inom Mark & Anläggning är verksamma med produktion av olika sorters asfaltmassa och anläggningstjänster. Bolagen levererar allt från schaktning, sprängning och pållning ända fram till asfaltering samt finplanering av mark- och trädgårdsytor. Infrea kan ta hand om hela värdekedjan inom mark- och anläggningsarbete. De huvudsakliga geografiska marknaderna är Östergötland, Sörmland, Västra Götaland, södra delarna av Stockholm och Dalarna. Bolagen har starka positioner lokalt i sina respektive regioner.

## Segmentets utveckling

Belopp i Mkr	2020	2019	förändr.	2020	2019	förändr.	2019/2020	2019
	apr-jun	apr-jun		jan-jun	jan-jun		rull 12 mån	jan-dec
Nettoomsättning	211,2	112,9	87%	298,6	139,6	114%	570,4	411,4
EBITA	23,4	15,7	49%	6,1	4,8	27%	32,6	31,3
EBITA-marginal, %	11,0	13,9	-	2,0	3,5	-	5,7	7,6

## Segmentets utveckling andra kvartalet

### Nettoomsättning

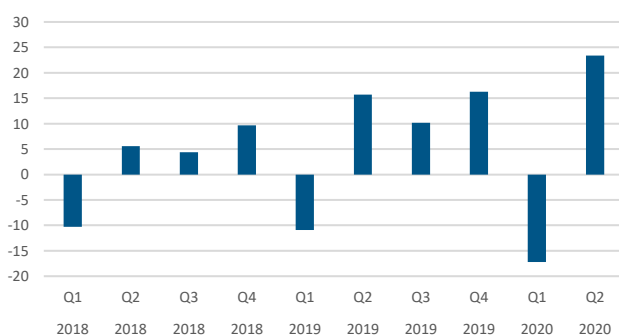
Affärsområdets nettoomsättning för andra kvartalet uppgår till 211,2 Mkr (112,9) vilket är en ökning med 98,3 Mkr. Av ökningen utgör 88,5 Mkr förvärvad tillväxt och 9,7 Mkr organisk tillväxt. Den organiska tillväxten är hänförlig till Asfaltgruppen där deras etablering i södra Stockholmsområdet ger resultat. Av den förvärvade tillväxten står vårt förvärv Siljan Schakt för en väsentlig del. Bolaget har en stark orderingång som har fortsatt även under andra kvartalet med flera fina nya projekt. Affärsklimatet inom affärsområdet har fortsatt att vara positivt under andra kvartalet.

### Utveckling av affärsområdets nettoomsättning

Apr-jun 2019	Förvärvad tillväxt	Organisk tillväxt	Total tillväxt	Apr-jun 2020
112,9	78,4%	8,6%	87%	211,2

### EBITA

EBITA, Mkr



Affärsområdets EBITA uppgår till 23,4 Mkr (15,7) under andra kvartalet. Av ökningen om 7,7 Mkr utgör organiska förbättringar 3,7 Mkr och förvärv bidrar med 3,9 Mkr. Av den organiska utvecklingen är det Asfaltgruppen som bidrar till en positiv utveckling med selektivt valda projekt och den nyöppnade filialen i Stockholm.

### Medarbetare

Affärsområdet hade 214 medarbetare vid periodens slut (181 per sista december 2019). Ökningen av medarbetare är framför allt hänförliga till verksamheten i Siljan Schakt där den starka orderingången inneburit behov av att utöka organisationen samt av förvärvet av Bramark som tillträdde den 3 april.

## Segmentets utveckling 1 januari – 30 juni

### Nettoomsättning

Affärsområdets nettoomsättning för första halvåret uppgår till 298,6 Mkr (139,6) vilket är en ökning med 159 Mkr. Av ökningen utgör 144,7 Mkr förvärvad tillväxt och 14,3 Mkr organisk.

### Utveckling av affärsområdets nettoomsättning

Jan-jun 2019	Förvärvad tillväxt	Organisk tillväxt	Total tillväxt	Jan-jun 2020
139,6	103,6%	10,3%	114%	298,6

### EBITA

Affärsområdets EBITA uppgår till 6,1 Mkr (4,8) för första halvåret. Förvärv bidrar med 0,5 Mkr och den organiska utvecklingen utgör 0,8 Mkr. Asfaltverksamhetens breddade område med filial i Stockholm är den bidragande delen till den organiska utvecklingen.



## Om affärsområde Vatten & Avlopp

Bolagen inom Vatten & Avlopp tillhandahåller fullservicearbete inom avlopp, vatten och avfall. Bolagen erbjuder tjänster såsom högtrycksspolning, TV-inspektion, relining, torr- och grävsug, avfallshantering, service av oljeavskiljare, slamtömning, dammbindning och vattenleveranser. De huvudsakliga geografiska marknaderna är Göteborgs- och Stockholmsområdet. Bolagen har en stark position i storstadsregionerna.

## Segmentets utveckling

Belopp i Mkr	2020	2019	förändr.	2020	2019	förändr.	2019/2020	2019
	apr-jun	apr-jun		jan-jun	jan-jun		rull 12 mån	jan-dec
Nettoomsättning	46,8	53,4	-12%	93,5	106,3	-12%	187,5	200,3
EBITA	1,2	-3,9	-	1,1	-3,5	-	-4,4	-9,1
EBITA-marginal, %	2,5	neg	-	1,2	neg	-	neg	neg

## Segmentets utveckling andra kvartalet

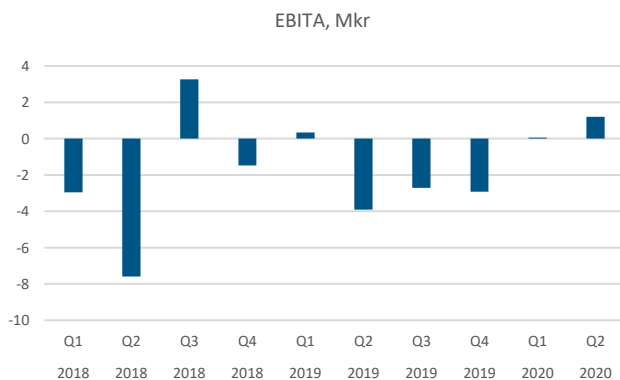
### Nettoomsättning

Affärsområdets nettoomsättning för andra kvartalet uppgår till 46,8 Mkr (53,4) vilket är en minskning med 6,6 Mkr. Minskningen är förväntad och ett resultat av styrning mot lönsamma affärer och avslut av olönsamma affärer och följer samma trend som under första kvartalet. Affärsområdets fokus framåt är nu att säkerställa lönsam framtida tillväxt.

### Utveckling av affärsområdets nettoomsättning

Apr-jun 2019	Förvärvad tillväxt	Organisk tillväxt	Total tillväxt	Apr-jun 2020
53,4	-	-12%	-12%	46,8

### EBITA



Affärsområdets EBITA uppgår till 1,2 Mkr (-3,9) under andra kvartalet vilket är en väsentlig förbättring jämfört med motsvarande period föregående år. Genom effektiviseringar, kostnadsreduktioner samt selektiva affärsbeslut har positivt resultat uppnåtts trots en omsättningsminskning med ca 12 procent.

### Medarbetare

Affärsområdet hade 118 medarbetare vid periodens slut (127 per sista december 2019).

## Segmentets utveckling 1 januari – 30 juni

### Nettoomsättning

Affärsområdets nettoomsättning för första halvåret uppgår till 93,5 Mkr (106,3), en minskning med 12,8 Mkr vilket är en konsekvens av tydligare styrning mot lönsamma affärer.

### Utveckling av affärsområdets nettoomsättning

Jan-jun 2019	Förvärvad tillväxt	Organisk tillväxt	Total tillväxt	Jan-jun 2020
106,3	-	-12%	-12%	93,5

### EBITA

Affärsområdets EBITA uppgår till 1,1 Mkr (-3,5) för första halvåret vilket är en väsentlig förbättring jämfört med motsvarande period föregående år och ett resultat av de effektiviseringsprogram, kostnadsbesparingsåtgärder och val av affärer som vidtagits.

## Övrig finansiell information

### Tillgångar

Per den sista juni uppgår totala tillgångar för koncernen till 747,3 Mkr (jmf 882,2 Mkr per sista december 2019). Av totala tillgångar utgör 272,7 Mkr (259,8) förvärvsgoodwill, 212,7 Mkr (215,2) övriga anläggningstillgångar, 111,1 Mkr (134) kundfordringar och 78 Mkr (121,3) likvida medel väsentliga poster. Under andra kvartalet har goodwill ökat med 13 Mkr hänförlig till förvärvet av BRAMARK Entreprenad i Göteborg. Anläggningstillgångarna uppgår till 485,5 Mkr (474,9) och omsättningstillgångarna till 261,8 Mkr (413,3) vid rapportperiodens slut.

### Eget kapital

Eget kapital per sista juni uppgår till 335,6 Mkr (jmf 473,5 Mkr per sista december 2019). Under andra kvartalet har eget kapital påverkats av utdelning till moderbolagets aktieägare om -1,7 Mkr samt av periodens resultat om 13,9 Mkr. Första halvåret har påverkats av utdelning till minoritetsägare hänförligt till det tidigare affärsområdet Brandskydd om -129,6 Mkr, som avyttrades år 2019. Utdelningen reglerades under andra kvartalet. Av det egna kapitalet hänför sig 335,4 Mkr (342,5) till moderbolagets aktieägare.

### Totala skulder

Per den sista juni uppgår de totala skulderna och avsättningarna till 411,7 Mkr (414,7) varav 167,6 Mkr (190,2) var långfristiga och 244,1 Mkr (224,5) var kortfristiga. Långfristiga skulder utgör i huvudsak av räntebärande skulder hänförliga till förvärvslån samt långfristiga räntebärande leasingkulder. Under andra kvartalet har långfristiga skulder hänförliga till tilläggsköpeskillningar oklassificerats från övriga långfristiga skulder till övriga kortfristiga skulder. Kortfristiga skulder utgörs i huvudsak av kortfristiga räntebärande skulder hänförligt till förvärvslån, kortfristiga räntebärande leasingkulder, leverantörsskulder och övriga kortfristiga skulder.

### Kassaflöde, investeringar och finansiell ställning

Per den sista juni hade koncernen 78 Mkr (jmf 121,3 Mkr per sista december 2019) i likvida medel. Kassaflödet från den löpande verksamheten var 12,3 Mkr (10,2) under andra kvartalet och 27,4 Mkr (32,4) under första halvåret. Under andra kvartalet har koncernen förvärvat dotterbolag med netto likvidpåverkan om -11,9 Mkr (-15), samt investerat i materiella anläggningstillgångar om -6,2 Mkr (-0,8). För första halvåret uppgår netto likvidpåverkan för förvärvade dotterbolag till -11,9 Mkr (-36,3) och investeringar i materiella anläggningstillgångar till -11,9 Mkr (-1,1).

Per sista juni har koncernen 152,3 Mkr (162,8) i långfristiga räntebärande skulder och 64,8 Mkr (84,5) i kortfristiga räntebärande skulder. Soliditeten vid periodens utgång uppgår till 44,9 procent att jämföra med 53,3 procent vid årsskiftet 2019. Räntebärande nettoskuld uppgår vid periodens slut till 139,1 (jmf 126,0 per sista december 2019). Rensat för effekter av IFRS 16 uppgår räntebärande nettoskuld till 47,1 Mkr (34,6).

Infrea har tecknat avtal med en leverantör om förvärv av ett asfaltverk i Vagnhärad, som finansieras via leasing. Verket är under uppbyggnad, men leasingavtalet börjar först löpa när verket är färdigställt. Infrea har garanterat förskottet till banken om leverantören inte fullföljer sina åtaganden. Investeringen har inte belastat Infreas balansräkning per den sista juni, då leveransen inte är slutförd och ingen transaktion mellan finansären och Infrea har utförts. Verket beräknas vara färdigställt och i drift under tredje kvartalet.

### Medarbetare

Antal medarbetare vid juni månads utgång uppgår till 336 (311 per sista december 2019). Ökningen av medarbetare är framför allt hänförliga till verksamheten i Siljan Schakt där den starka orderingången inneburit behov av att utöka organisationen samt av förvärvet av Bramark som tillträdde den 3 april.

### Närståendetransaktioner

Inga väsentliga transaktioner har ägt rum mellan Infrea och närstående under perioden.

## Säsongsvariationer

Infreas dotterbolag påverkas av säsongsmässiga variationer och kalendereffekter. Affärsområdet Mark & Anläggning har lägre omsättning under årets första kvartal eftersom asfaltläggning och vissa markarbeten inte är möjligt under årets kalla period. Omsättningen på koncernnivå är lägst under kvartal ett och tre.

## Risker och riskhantering

Infrea är exponerat för strategiska, finansiella samt legala and regulatoriska risker som skulle kunna ha betydande påverkan på bolaget. Riskhantering är en normal del av verksamheten och följs upp regelbundet av koncernledningen och avrapporteras till styrelsen. Däribland omfattar riskerna följande bransch- och verksamhetsrelaterade risker:

- Risk för påverkan av Covid-19: Infrea kan komma att påverkas av risker hänförliga till coronaviruset (Covid-19). Infrea har än så länge inte sett några betydande effekter av Covid-19, men det finns en osäkerhet på längre sikt. En påföljande ekonomisk nedgång skulle kunna leda till att Infreas resultat allvarligt påverkas. Infrea följer situationen noga och har infört åtgärder för att följa myndigheters råd och för att minimera risken för exponering av infektion. Beredningsplaner har tagit fram och uppdateras regelbundet.
- Infrea verkar på marknader som är konkurrensutsatta både vad gäller prissättning och produktkvalitet, vilket skulle kunna påverka bolagets förmåga att konkurrera effektivt.
- Kostnaden för tjänster och produkter som Infrea använder i produktionen varierar över tid och skulle kunna inverka negativt på Infreas verksamhet.
- En ineffektiv implementering av strategiska planer, felaktiga investeringsbeslut samt risker beträffande förvärv och integration, skulle kunna påverka verksamheten negativt.
- Infreas verksamhet är exponerad för miljörisker. Infrea bedriver tillståndspliktig verksamhet och måste uppfylla olika miljöbestämmelser.
- Infreas verksamhet är exponerad för hälso- och säkerhetsrisker och måste uppfylla olika arbetsrelaterade hälso- och säkerhetsbestämmelser.
- Infrea är genom sin finansiering exponerad för refinansieringsrisk, dvs risk för att inte kunna finansiera sin verksamhet vid önskad tidpunkt eller att kostnaden för finansiering ökar.

## Moderbolaget

Huvudsakliga funktioner för moderbolaget Infrea är att arbeta med affärsutveckling, finansiering, styrning, analys och förvärv samt kommunikation. Antalet medarbetare uppgår den 30 juni 2020 till 4 (3 per sista december 2019) personer.

Moderbolagets omsättning, som uteslutande består av internfakturerings av tjänster, uppgår under andra kvartalet till 1,9 Mkr (0,9). Under andra kvartalet uppgår rörelsekostnaderna till -5,8 Mkr (-3,4) vilket i huvudsak kan hänföras till personalkostnader och löpande externa kostnader. Rörelseresultatet för andra kvartalet uppgår till -3,9 Mkr (-2,5) och periodens resultat och totalresultat uppgår till -1,6 Mkr (-2,4). Omsättningen för perioden jan-jun uppgår till 3,8 Mkr (2,2) och rörelseresultat och totalresultat för samma period uppgår till -8,3 Mkr (-4,4) respektive 143,3 Mkr (-4,3).

Moderbolagets tillgångar utgörs främst av aktier i dotterbolag och fordringar på dotterföretag. I moderbolaget finns också förvärvslån relaterade till de förvärv som gjordes under sista kvartalet 2019. Moderbolaget har inte gjort några investeringar i materiella eller immateriella anläggningstillgångar under perioden.



## Väsentliga händelser efter rapportperiodens utgång

Den 9 juli tecknade Infrea avtal om att förvärva 100 procent av aktierna i Mikael Grävtjänst i Sanderäng AB. Bolaget tillträdts den 1 september 2020 och kommer ingå i Infreas räkenskaper från den dagen. Bolaget kommer ingå i affärsområdet Mark & Anläggning och beräknas tillföra Infrea en årlig omsättning om ca 40 Mkr och förstärka rörelseresultatet med ca 4 Mkr. Förvärvspriset uppgår till 11,4 Mkr för aktierna plus en möjlig tilläggsköpeskillning om max 13,6 Mkr. Förvärvet finansieras med egna medel och externa lån.

## Aktien och ägare

### Ägare

De tio största ägarna per 2020-06-30 framgår av nedanstående tabell.

Ägare	Antal aktier	Procent röster och kapital
Byggmästare Anders J Ahlström Invest AB	3 009 435	18,0%
Lindeblad Technology AB	3 009 025	18,0%
Broholmen Invest AB	1 019 120	6,1%
Gennaker AB	982 870	5,9%
SEB AB, Luxemburg filial	686 823	4,1%
Nordnet Pensionsförsäkring AB	540 203	3,2%
Pension, Futur	533 679	3,2%
Ponytail AB	442 147	2,6%
Actorius AB	409 711	2,4%
Ålandsbanken i ägares ställe	343 460	2,1%
Övriga ägare	5 758 137	34,4%
<b>Summa</b>	<b>16 734 610</b>	<b>100,0%</b>

VD samt ledande personer i Infreas dotterbolag äger ca 6,5 procent av aktierna.

### Aktien

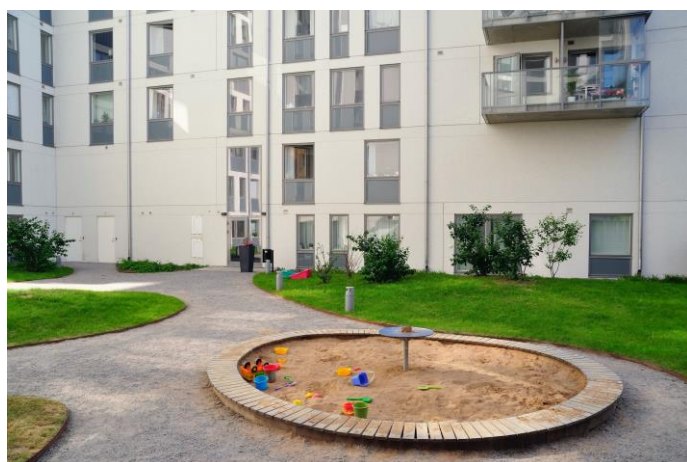
Antalet utestående aktier vid kvartalsrapportens publicering är 16 734 610 och alla aktier har lika röstvärde. Aktien noterades den 20 april 2018 på Nasdaq First North Growth Market och är från den 13 juni 2019 noterad på Nasdaq First North Premier Growth Market. Per den sista juni 2020 hade bolaget cirka 1 000 aktieägare och aktiens slutkurs per detta datum var 26,8 kronor.

### Årsstämma

Bolagets årsstämma hölls den 14 maj 2020. På årsstämman fastställdes styrelsens förslag till utdelning för verksamhetsåret 2019 till 10 öre per aktie. Utdelningen utbetalades till aktieägarna under kvartalet och uppgår till 1,7 Mkr.

Vidare omvaldes Urban Sturk, Erik Lindeblad, Pontus Lindwall, Elsa Widding och Tomas Bergström till styrelseledamöter. Helene Willberg valdes in som ny ledamot. Urban Sturk omvaldes till styrelsens ordförande.

Stämman bemyndigade också styrelsen att besluta om nyemission om högst 1 750 000 aktier, motsvarande en utspädning om 10 procent, med eller utan företrädesrätt för bolagets aktieägare.





## KONCERNENS RAPPORT ÖVER TOTALRESULTAT I SAMMANDRAG

Belopp i Mkr	Not	2020 apr-jun	2019 apr-jun <sup>1)</sup>	2020 jan-jun	2019 jan-jun <sup>1)</sup>	2019/2020 rull 12 mån	2019 jan-dec <sup>1)</sup>
<b>Kvarvarande verksamheter</b>							
Nettoomsättning		257,7	166,3	391,9	245,9	757,7	611,7
Övriga rörelseintäkter		1,8	0,7	2,6	1,4	4,0	2,8
<b>Totala intäkter</b>		<b>259,5</b>	<b>167,0</b>	<b>394,5</b>	<b>247,3</b>	<b>761,7</b>	<b>614,5</b>
Råvaror och förnödenheter		-139,0	-88,2	-199,1	-118,3	-384,2	-303,4
Övriga externa kostnader		-27,1	-20,7	-57,7	-39,5	-109,3	-91,0
Personalkostnader		-60,3	-41,4	-114,1	-77,8	-212,3	-176,0
Avskrivningar <sup>2)</sup>		-12,9	-7,6	-25,3	-15,3	-45,4	-35,4
Övriga rörelsekostnader		-0,1	0,0	-0,1	-0,3	-0,3	-0,5
<b>Rörelsens kostnader</b>		<b>-239,4</b>	<b>-157,9</b>	<b>-396,3</b>	<b>-251,3</b>	<b>-751,4</b>	<b>-606,3</b>
<b>Rörelseresultat</b>		<b>20,1</b>	<b>9,1</b>	<b>-1,8</b>	<b>-4,0</b>	<b>10,3</b>	<b>8,1</b>
Omvärdering av finansiell skuld	2	-	10,5	-	10,5	-	10,5
Övrigt finansnetto		-2,3	-2,6	-5,4	-3,8	-7,7	-6,0
<b>Resultat före skatt</b>		<b>17,8</b>	<b>17,0</b>	<b>-7,2</b>	<b>2,7</b>	<b>2,7</b>	<b>12,5</b>
Skatt		-3,9	-3,3	0,6	-0,9	-4,6	-6,1
<b>Periodens resultat från kvarvarande verksamheter</b>		<b>13,9</b>	<b>13,7</b>	<b>-6,6</b>	<b>1,8</b>	<b>-1,9</b>	<b>6,4</b>
<b>Avvecklade verksamheter</b>							
Periodens resultat från avvecklad verksamhet, netto efter skatt	4	-	119,9	-	129,5	-	129,5
<b>Periodens resultat</b>		<b>13,9</b>	<b>133,6</b>	<b>-6,6</b>	<b>131,3</b>	<b>-1,9</b>	<b>136,0</b>
<b>Koncernens rapport över totalresultat</b>							
Periodens resultat		13,9	133,6	-6,6	131,3	-1,9	136,0
Övrigt totalresultat		-	-	-	-	-	-
<b>Periodens totalresultat</b>		<b>13,9</b>	<b>133,6</b>	<b>-6,6</b>	<b>131,3</b>	<b>-1,9</b>	<b>136,0</b>
Hänförligt till moderbolagets aktieägare		14,0	53,0	-5,4	48,0	-3,5	49,9
Hänförligt till innehav utan bestämmande inflytande		-0,1	80,5	-1,2	83,3	1,6	86,0
<b>Resultat per aktie</b>							
-före utspädning (kr)		0,84	3,37	-0,33	3,05	-0,21	3,13
-efter utspädning (kr)		0,84	3,37	-0,33	3,05	-0,21	3,13
<b>Resultat per aktie från kvarvarande verksamheter</b>							
-före utspädning (kr)		0,84	0,67	-0,33	0,06	-0,21	0,19
-efter utspädning (kr)		0,84	0,67	-0,33	0,06	-0,21	0,19
Antal aktier vid periodens utgång		16 734 610	15 726 550	16 734 610	15 726 550	16 734 610	16 734 610
-Genomsnittligt antal aktier före utspädning		16 734 610	15 726 550	16 734 610	15 726 550	16 482 595	15 978 565
-Genomsnittligt antal aktier efter utspädning		16 734 610	15 726 550	16 734 610	15 726 550	16 482 595	15 978 565

<sup>1)</sup> Omklassificering från övriga externa kostnader till råvaror och förnödenheter har gjorts med 10,5 Mkr för perioden apr-jun 2019 och med 11,1 Mkr för perioden jan-jun 2019 (32,7 Mkr för perioden jan-dec 2019).

<sup>2)</sup> Posten avskrivningar består av följande delposter:

	2020 apr-jun	2019 apr-jun	2020 jan-jun	2019 jan-jun	2019/2020 rull 12 mån	2019 jan-dec
Avskrivningar på materiella anläggningstillgångar	-7,1	-3,6	-14,1	-7,2	-24,4	-17,5
Avskrivningar på immateriella anläggningstillgångar	-0,4	-0,2	-0,7	-0,4	-1,3	-1,1
Avskrivningar på nyttjanderätter	-5,4	-3,9	-10,5	-7,8	-19,6	-16,8
<b>Summa avskrivningar</b>	<b>-12,9</b>	<b>-7,6</b>	<b>-25,3</b>	<b>-15,3</b>	<b>-45,4</b>	<b>-35,4</b>

## KONCERNENS RAPPORT ÖVER FINANSIELL STÄLLNING I SAMMANDRAG

Belopp i Mkr	2020 30 jun	2019 30 jun	2019 31 dec
<b>TILLGÅNGAR</b>			
Goodwill	272,7	192,8	259,8
Övriga immateriella anläggningstillgångar	4,3	3,9	5,2
Materiella anläggningstillgångar	113,7	63,2	115,8
Nyttjanderättstillgångar	93,9	70,9	93,8
Finansiella anläggningstillgångar	0,8	0,2	0,4
<b>Summa anläggningstillgångar</b>	<b>485,5</b>	<b>330,9</b>	<b>474,9</b>
Varulager	16,3	1,2	11,0
Kundfordringar	111,1	76,2	134,0
Övriga fordringar	56,4	27,9	21,4
Kortfristiga placeringar	-	-	125,7
Likvida medel	78,0	296,7	121,3
<b>Summa omsättningstillgångar</b>	<b>261,8</b>	<b>402,0</b>	<b>413,3</b>
<b>SUMMA TILLGÅNGAR</b>	<b>747,3</b>	<b>732,9</b>	<b>888,2</b>
Belopp i Mkr	2020 30 jun	2019 30 jun	2019 31 dec
<b>EGET KAPITAL OCH SKULDER</b>			
<b>Eget kapital</b>			
-hänförligt till moderbolagets aktieägare	335,4	334,6	342,5
-hänförligt till ägare utan bestämmande inflytande	0,2	143,8	130,9
<b>Summa eget kapital</b>	<b>335,6</b>	<b>478,4</b>	<b>473,5</b>
<b>Skulder</b>			
Långfristiga räntebärande skulder	152,3	100,4	162,8
Övriga långfristiga skulder och avsättningar	15,3	6,8	27,4
Kortfristiga räntebärande skulder	64,8	42,0	84,5
Leverantörsskulder	75,8	49,4	63,1
Övriga kortfristiga skulder	103,5	55,8	76,9
<b>Summa skulder</b>	<b>411,7</b>	<b>254,5</b>	<b>414,7</b>
<b>SUMMA EGET KAPITAL OCH SKULDER</b>	<b>747,3</b>	<b>732,9</b>	<b>888,2</b>

## FÖRÄNDRINGAR I KONCERNENS EGNA KAPITAL I SAMMANDRAG

Belopp i Mkr	2020 jan-jun	2019 jan-jun	2019 jan-dec
Ingående balans	473,5	394,8	394,8
Utdelning minoritetsägare	-129,6	-38,1	-38,1
Utdelning till moderbolagets aktieägare	-1,7	-	-10,0
Nyemission	-	-	25,2
Ägarförändringar i koncernen	-	-9,5	-34,3
Periodens resultat	-6,6	131,3	136,0
Vid periodens slut	<b>335,6</b>	<b>478,4</b>	<b>473,5</b>
<i>Varav innehav utan bestämmande inflytande</i>	<i>0,2</i>	<i>143,8</i>	<i>130,9</i>

## KONCERNENS RAPPORT ÖVER KASSAFLÖDEN I SAMMANDRAG

Belopp i Mkr	Not	2020 apr-jun	2019 apr-jun	2020 jan-jun	2019 jan-jun	2019/2020 rull 12 mån	2019 jan-dec
<b>Kassaflöde från den löpande verksamheten</b>							
Resultat före skatt		17,8	137,7	-7,2	135,7	2,7	145,6
Justering för poster som inte ingår i kassaflödet <sup>1)</sup>		12,4	-118,6	25,7	-108,9	43,8	-90,7
Betald skatt		-0,6	-0,5	-6,0	-2,5	-19,3	-15,8
Förändring av rörelsekapital		-17,3	-8,5	14,9	8,0	-2,9	-9,8
<b>Kassaflöde från den löpande verksamheten</b>	<b>5</b>	<b>12,3</b>	<b>10,2</b>	<b>27,4</b>	<b>32,4</b>	<b>24,3</b>	<b>29,3</b>
<b>Investeringsverksamheten</b>							
Förvärv av dotterbolag/rörelse		-11,9	-15,0	-11,9	-36,3	-71,4	-95,8
Avyttring av avvecklad verksamhet		-	345,1	-	345,1	-	345,1
Förvärv av finansiella tillgångar		-0,4	-	-0,4	-	-131,6	-131,2
Förvärv av materiella anläggningstillgångar		-6,2	-0,8	-11,9	-1,1	-18,8	-8,0
Avyttring av finansiella tillgångar		-	-	124,5	-	130,5	6,0
Övrig investeringsverksamhet		0,8	0,3	1,1	0,2	5,8	4,9
<b>Kassaflöde från investeringsverksamheten</b>	<b>5</b>	<b>-17,8</b>	<b>329,5</b>	<b>101,4</b>	<b>307,9</b>	<b>-85,5</b>	<b>121,0</b>
<b>Finansieringsverksamheten</b>							
Förvärv innehav utan bestämmande inflytande		-	-12,8	-	-12,8	-24,9	-37,6
Upptagna lån		2,2	0,1	10,0	14,3	101,4	105,7
Amortering av lån och leasingskuld		-34,8	-45,6	-50,9	-68,0	-92,8	-109,9
Utbetalad utdelning till moderbolagets aktieägare och till innehav utan bestämmande inflytande		-131,3	-33,3	-131,3	-38,1	-141,3	-48,1
<b>Kassaflöde från finansieringsverksamheten</b>	<b>5</b>	<b>-163,9</b>	<b>-91,5</b>	<b>-172,1</b>	<b>-104,5</b>	<b>-157,6</b>	<b>-89,9</b>
<b>Periodens kassaflöde</b>		<b>-169,1</b>	<b>248,3</b>	<b>-43,3</b>	<b>235,7</b>	<b>-218,8</b>	<b>60,4</b>
Likvida medel vid periodens ingång		247,1	48,4	121,3	60,9	296,7	60,9
<b>Likvida medel vid periodens slut</b>		<b>78,0</b>	<b>296,7</b>	<b>78,0</b>	<b>296,7</b>	<b>78,0</b>	<b>121,3</b>

<sup>1)</sup>Justering för poster som inte ingår i kassaflödet:

	2020 apr-jun	2019 apr-jun	2020 jan-jun	2019 jan-jun	2019/2020 rull 12 mån	2019 jan-dec
Avskrivningar <sup>2)</sup>	12,9	8,4	25,3	18,1	45,4	38,1
Realisationsresultat från avyttring av avvecklad verksamhet	-	-116,0	-	-116,0	-	-116,0
Realisationsresultat vid försäljning av materiella anläggningstillgångar	-0,7	-0,7	0,3	-0,7	-0,7	-1,6
Omvärdering av finansiell tillgång/skuld	-	-10,5	-	-10,5	-0,8	-11,2
Övrigt	0,2	0,2	0,2	0,2	0,0	0,1
<b>Summa ej kassaflödespåverkande poster</b>	<b>12,4</b>	<b>-118,6</b>	<b>25,7</b>	<b>-108,9</b>	<b>43,8</b>	<b>-90,7</b>

<sup>2)</sup> Av 2019 års avskrivningar är 2,7 Mkr redovisade i avvecklad verksamhet för perioden jan-jun och 0,7 Mkr för perioden apr-jun (2,7 Mkr för perioden jan-dec 2019).



## NYCKELTAL FÖR KONCERNEN

I den finansiella rapporten finns ett antal finansiella mått som inte definieras enligt IFRS eller årsredovisningslagen. Dessa alternativa nyckeltal ger kompletterande information och används för att hjälpa såväl investerare som ledning att analysera verksamhetens utveckling och för att öka jämförbarheten mellan perioder. Alternativa nyckeltal skall ej ses som substitut för finansiell information som presenteras i enlighet med IFRS utan som ett komplement. Eftersom inte alla företag beräknar finansiella mått på samma sätt, är dessa inte alltid jämförbara med mått som används av andra företag.

Period	2020	2020	2019	2019	2019	2019	2018	2018	2018	2018
	apr-jun	jan-mars	okt-dec	juli-sept	apr-jun	jan-mars	okt-dec	juli-sept	apr-jun	jan-mars
EBITA	20,6	-21,7	9,0	3,8	9,3	-12,8	4 <sup>2)</sup>	6,3 <sup>2)</sup>	-4,1 <sup>1)2)</sup>	-15,0 <sup>2)</sup>
EBITA marginal, %	7,9	neg	3,7	3,0	5,6	neg	5,2 <sup>2)</sup>	3,6 <sup>2)</sup>	neg <sup>1)2)</sup>	neg <sup>2)</sup>
EBITDA	33,1	-9,6	20,9	11,3	16,7	-5,3	8,9 <sup>2)3)</sup>	11,5 <sup>2)3)</sup>	0,9 <sup>1)2)3)</sup>	-9,8 <sup>2)3)</sup>
EBITDA marginal, %	12,8	neg	8,7	8,8	10,0	neg	8,9 <sup>2)</sup>	8,4 <sup>2)</sup>	0,8 <sup>1)2)</sup>	neg <sup>2)</sup>
Rörelseresultat	20,1	-22,0	8,6	3,6	9,1	-13,0	4,5 <sup>2)</sup>	6,0 <sup>2)</sup>	-4,4 <sup>1)2)</sup>	-15,1 <sup>2)</sup>
Rörelsemarginal, %	7,8	neg	3,6	2,8	5,5	neg	5,4 <sup>2)</sup>	3,4 <sup>2)</sup>	neg <sup>1)2)</sup>	neg <sup>2)</sup>
Soliditet, %	44,9	38,5	53,3	65,6	65,3	49,4	52,7	57,0	56,0	60,0
Kassaflöde från den löpande verksamheten	12,3	14,9	-3,2	0,0	10,2	22,2	46,9	-14,0	17,7	-2,4
Skuldsättningsgrad, ggr	0,7	0,7	0,5	0,3	0,3	0,4	0,5	0,3	0,3	0,4
Räntebärande nettoskuld	139,1	-5,2	126,0	-12,2	-154,3	139,0	97,3	90,3	87,5	111,6
EK/aktie, kr	20,04	19,30	20,47	21,17	21,28	16,98	17,31	18,09	17,79	17,86
Aktiekurs, kr	26,80	21,00	27,60	25,0	25,2	26,0	19,0	15,75	16,25	-
Aktiekurs/EK per aktie, %	134	109	135	118	118	153	110	87	91	-
Resultat per aktie, kr	0,84	-1,17	0,20	-0,08	3,37	-0,32	0,53	0,30	-0,13 <sup>1)</sup>	-0,68
Resultat per aktie efter full utspädning, kr	0,84	-1,17	0,20	-0,08	3,37	-0,32	0,53	0,30	-0,13 <sup>1)</sup>	-0,68
Antal medarbetare	336	304	311	208	214	385	348	331	333	324

<sup>1)</sup> Nyckeltal för 2018 har räknats om med avseende på omklassificering av emissionskostnader som felaktigt redovisats i resultaträkningen i kvartalsrapporten för andra kvartalet 2018. Felet korrigerades retroaktivt i kvartalsrapporten för fjärde kvartalet 2018.

<sup>2)</sup> Nyckeltal avseende 2018 har räknats om med avseende på avyttringen av affärsområdet Brandskydd som redovisas som avvecklad verksamhet.

<sup>3)</sup> EBITDA för 2018 har inte räknats om i enlighet med IFRS16

## Definitioner

EBITA	Rörelseresultat före avskrivningar av immateriella anläggningstillgångar
EBITA marginal	EBITA/Totala intäkter
EBITDA	Rörelseresultat före totala avskrivningar
EBITDA marginal	EBITDA/Totala intäkter
Rörelsemarginal	Rörelseresultat/Totala intäkter
Soliditet	Andel eget kapital i förhållande till balansomslutningen vid periodens slut
Skuldsättningsgrad	Andel räntebärande skulder i förhållande till eget kapital vid periodens slut
Räntebärande nettoskuld	Totala räntebärande skulder minus likvida medel vid periodens slut
Genomsnittligt antal aktier	Genomsnittligt antal aktier under perioden
EK/aktie	Koncernens egna kapital hänförligt till moderbolagets aktieägare vid periodens slut dividerat med antal aktier vid periodens slut
Aktiekurs	Sista betalkurs på First North Growth Market för infrea-aktien vid periodens slut
Resultat per aktie	Resultat under perioden dividerat med genomsnittligt antal aktier under perioden
Full utspädning	Antal aktier ökat med utestående teckningsoptioner (200 000 st), förutsatt att utestående optioner tecknas (teckningskursen är 32 kr)
Antal medarbetare	Antal medarbetare vid periodens slut

## MODERBOLAGETS RESULTATRÄKNING I SAMMANDRAG

Belopp i Mkr	2020 apr-jun	2019 apr-jun	2020 jan-jun	2019 jan-jun	2019/2020 rull 12 mån	2019 jan-dec
Nettoomsättning	1,9	0,9	3,8	2,2	6,3	4,7
<b>Summa rörelsens intäkter</b>	<b>1,9</b>	<b>0,9</b>	<b>3,8</b>	<b>2,2</b>	<b>6,3</b>	<b>4,7</b>
Övriga externa kostnader	-3,0	-1,0	-6,7	-2,3	-13,3	-8,9
Personalkostnader	-2,8	-2,4	-5,3	-4,3	-9,0	-8,0
Avskrivningar av materiella anläggningstillgångar	0,0	0,0	0,0	0,0	0,0	0,0
<b>Rörelsens kostnader</b>	<b>-5,8</b>	<b>-3,4</b>	<b>-12,1</b>	<b>-6,6</b>	<b>-22,4</b>	<b>-16,9</b>
<b>Rörelseresultat</b>	<b>-3,9</b>	<b>-2,5</b>	<b>-8,3</b>	<b>-4,4</b>	<b>-16,1</b>	<b>-12,2</b>
Finansiella poster	1,8	0,1	150,8	0,1	152,9	2,2
<b>Resultat efter finansiella poster</b>	<b>-2,1</b>	<b>-2,4</b>	<b>142,5</b>	<b>-4,3</b>	<b>136,8</b>	<b>-10,0</b>
Bokslutsdispositioner	-	-	-	-	-3,2	-3,2
<b>Resultat före skatt</b>	<b>-2,1</b>	<b>-2,4</b>	<b>142,5</b>	<b>-4,3</b>	<b>133,6</b>	<b>-13,1</b>
Skatt	0,5	-	0,8	-	0,8	-
<b>Periodens resultat</b>	<b>-1,6</b>	<b>-2,4</b>	<b>143,3</b>	<b>-4,3</b>	<b>134,4</b>	<b>-13,1</b>
Övrigt totalresultat	-	-	-	-	-	-
<b>Periodens totalresultat</b>	<b>-1,6</b>	<b>-2,4</b>	<b>143,3</b>	<b>-4,3</b>	<b>134,4</b>	<b>-13,1</b>

## MODERBOLAGETS BALANSRÄKNING I SAMMANDRAG

Belopp i Mkr	2020 30 jun	2019 30 jun	2019 31 dec
<b>TILLGÅNGAR</b>			
<b>Anläggningstillgångar</b>			
Materiella anläggningstillgångar	0,0	0,0	0,0
Finansiella anläggningstillgångar	481,2	278,2	449,1
<b>Summa anläggningstillgångar</b>	<b>481,2</b>	<b>278,2</b>	<b>449,1</b>
<b>Omsättningstillgångar</b>			
Övriga kortfristiga fordringar	6,1	0,1	0,8
Likvida medel	70,6	139,7	54,6
<b>Summa omsättningstillgångar</b>	<b>76,7</b>	<b>139,7</b>	<b>55,4</b>
<b>SUMMA TILLGÅNGAR</b>	<b>557,9</b>	<b>418,0</b>	<b>504,6</b>
<b>EGET KAPITAL OCH SKULDER</b>			
Summa bundet eget kapital	0,7	0,6	0,7
Summa fritt eget kapital	396,5	249,3	255,6
<b>Summa eget kapital</b>	<b>397,1</b>	<b>250,0</b>	<b>256,3</b>
<b>Långfristiga skulder</b>			
Långfristiga räntebärande skulder	56,0	-	64,4
<b>Summa långfristiga skulder</b>	<b>56,0</b>	<b>-</b>	<b>64,4</b>
<b>Kortfristiga skulder</b>			
Kortfristiga räntebärande skulder	17,0	5,0	17,0
Leverantörsskulder	1,1	0,2	0,9
Övriga kortfristiga skulder	86,6	162,8	166,0
<b>Summa kortfristiga skulder</b>	<b>104,8</b>	<b>168,0</b>	<b>183,9</b>
<b>SUMMA EGET KAPITAL OCH SKULDER</b>	<b>557,9</b>	<b>418,0</b>	<b>504,6</b>

## Noter

### Not 1 Redovisningsprinciper

Koncernredovisningen har upprättats i enlighet med International Financial Reporting Standards (IFRS) som de antagits av EU. Denna delårsrapport har upprättats i enlighet med IAS 34 Delårsrapportering samt tillämpliga bestämmelser i årsredovisningslagen. Delårsrapporten för moderbolaget har upprättats i enlighet med årsredovisningslagen vilket är i enlighet med bestämmelserna i RFR 2 Redovisning för juridiska personer, som har utfärdats av Rådet för finansiell rapportering.

De redovisningsprinciper och beräkningsgrunder som tillämpats i delårsrapporten överensstämmer med de som redogörs för i den senaste årsredovisningen. De kritiska bedömningarna och källorna till osäkerhet har inte ändrats i förhållande till vad som framgår av Infreas årsredovisning för 2019 som finns tillgänglig på Infreas hemsida. Områdena avser nedskrivning av goodwill, nedskrivning av andelar i dotterbolag (för moderbolaget), intäktsredovisning samt skattemässiga underskott.

### Not 2 Verkligt värde av finansiella instrument

Koncernen har finansiella instrument där nivå 3 använts för att fastställa det verkliga värdet. Vid andra kvartalets utgång fanns finansiella skulder värderade till verkligt värde via resultatet avseende tilläggsköpeskillingar om 11,6 Mkr. Verkligt värde på koncernens finansiella tillgångar och skulder uppskattas vara lika med dess bokförda värden. Koncernen tillämpar inte nettoredovisning för några av sina väsentliga tillgångar eller skulder.

### Not 3 Fördelning av intäkter, EBITA och rörelseresultat

Samtliga varor och tjänster levereras inom Sverige varför ingen uppdatering på geografiska marknader lämnas.

Belopp i Mkr	Nettoomsättning					
	2020 apr-jun	2019 apr-jun	2020 jan-jun	2019 jan-jun	2019/2020 rull 12 mån	2019 jan-dec
<b>Segment, affärsområde</b>						
Mark & Anläggning	211,2	112,9	298,6	139,6	570,4	411,4
Vatten & Avlopp	46,8	53,4	93,5	106,3	187,5	200,3
Infrea (moderbolag)	1,9	0,9	3,7	2,2	6,2	4,7
Elimineringar	-2,1	-0,9	-3,9	-2,2	-6,4	-4,7
<b>Totalt koncernen</b>	<b>257,7</b>	<b>166,3</b>	<b>391,9</b>	<b>245,9</b>	<b>757,7</b>	<b>611,7</b>

Belopp i Mkr	EBITA						EBITA-marginal, %					
	2020 apr-jun	2019 apr-jun	2020 jan-jun	2019 jan-jun	2019/2020 rull 12 mån	2019 jan-dec	2020 apr-jun	2019 apr-jun	2020 jan-jun	2019 jan-jun	2019/2020 rull 12 mån	2019 jan-dec
<b>Segment, affärsområde</b>												
Mark & Anläggning	23,4	15,7	6,1	4,8	32,6	31,3	11,0	13,9	2,0	3,5	5,7	7,6
Vatten & Avlopp	1,2	-3,9	1,1	-3,5	-4,4	-9,1	2,5	neg	1,2	neg	neg	neg
Infrea (moderbolag)	-3,9	-2,5	-8,3	-4,4	-16,1	-12,2	neg	neg	neg	neg	neg	neg
Elimineringar och övrigt	-0,1	-	-0,1	-0,5	-0,4	-0,8	-	-	-	-	-	-
<b>Totalt koncernen</b>	<b>20,6</b>	<b>9,3</b>	<b>-1,1</b>	<b>-3,6</b>	<b>11,7</b>	<b>9,2</b>	<b>7,9</b>	<b>5,6</b>	<b>neg</b>	<b>neg</b>	<b>1,5</b>	<b>1,5</b>

Belopp i Mkr	Rörelseresultat						Rörelsemarginal, %					
	2020 apr-jun	2019 apr-jun	2020 jan-jun	2019 jan-jun	2019/2020 rull 12 mån	2019 jan-dec	2020 apr-jun	2019 apr-jun	2020 jan-jun	2019 jan-jun	2019/2020 rull 12 mån	2019 jan-dec
<b>Segment, affärsområde</b>												
Mark & Anläggning	23,3	15,7	6,0	4,8	32,4	31,2	11,0	13,9	2,0	3,5	5,7	7,6
Vatten & Avlopp	0,9	-4,1	0,6	-4,0	-5,5	-10,1	1,9	neg	0,6	neg	neg	neg
Infrea (moderbolag)	-3,9	-2,5	-8,3	-4,4	-16,1	-12,2	neg	neg	neg	neg	neg	neg
Elimineringar och övrigt	-0,1	-	-0,1	-0,3	-0,6	-0,8	-	-	-	-	-	-
<b>Totalt koncernen</b>	<b>20,1</b>	<b>9,1</b>	<b>-1,8</b>	<b>-4,0</b>	<b>10,3</b>	<b>8,1</b>	<b>7,8</b>	<b>5,5</b>	<b>neg</b>	<b>neg</b>	<b>1,4</b>	<b>1,3</b>



## Tidpunkt för intäktsredovisning

Belopp i Mkr	Mark & Anläggning						Vatten & Avlopp					
	2020 apr-jun	2019 apr-jun	2020 jan-jun	2019 jan-jun	2019/2020 rull 12	2019 jan-dec	2020 apr-jun	2019 apr-jun	2020 jan-jun	2019 jan-jun	2019/2020 rull 12	2019 jan-dec
Varor vid en given tidpunkt	2,8	2,1	4,3	2,1	8,8	6,7	-	-	-	-	-	-
Varor och tjänster över tid	208,4	110,8	294,3	137,5	561,7	404,8	46,8	53,4	93,5	106,3	187,5	200,3
<b>Summa intäkter från avtal med kunder</b>	<b>211,2</b>	<b>112,9</b>	<b>298,6</b>	<b>139,6</b>	<b>570,4</b>	<b>411,4</b>	<b>46,8</b>	<b>53,4</b>	<b>93,5</b>	<b>106,3</b>	<b>187,5</b>	<b>200,3</b>
Övriga intäkter	0,9	0,2	1,3	0,5	2,1	1,3	0,8	0,6	1,3	1,0	1,8	1,5
<b>Totala intäkter</b>	<b>212,1</b>	<b>113,1</b>	<b>299,9</b>	<b>140,1</b>	<b>572,5</b>	<b>412,7</b>	<b>47,6</b>	<b>54,0</b>	<b>94,8</b>	<b>107,3</b>	<b>189,3</b>	<b>201,8</b>

Belopp i Mkr	Elimineringar och övrigt						Totalt koncernen					
	2020 apr-jun	2019 apr-jun	2020 jan-jun	2019 jan-jun	2019/2020 rull 12	2019 jan-dec	2020 apr-jun	2019 apr-jun	2020 jan-jun	2019 jan-jun	2019/2020 rull 12	2019 jan-dec
Varor vid en given tidpunkt	-	-	-	-	-	-	2,8	2,1	4,3	2,1	8,8	6,7
Varor och tjänster över tid	-0,2	-	-0,2	-	-0,2	-	255,0	164,2	387,7	243,8	749,0	605,0
<b>Summa intäkter från avtal med kunder</b>	<b>-0,2</b>	<b>-</b>	<b>-0,2</b>	<b>-</b>	<b>-0,2</b>	<b>-</b>	<b>257,7</b>	<b>166,3</b>	<b>391,9</b>	<b>245,9</b>	<b>757,7</b>	<b>611,7</b>
Övriga intäkter	0,0	-	0,0	-	0,0	-	1,8	0,7	2,6	1,4	4,0	2,8
<b>Totala intäkter</b>	<b>-0,2</b>	<b>-</b>	<b>-0,2</b>	<b>-</b>	<b>-0,2</b>	<b>-</b>	<b>259,5</b>	<b>167,0</b>	<b>394,5</b>	<b>247,3</b>	<b>761,7</b>	<b>614,5</b>

## Not 4 Avvecklade verksamheter

Den strategiska översyn som Infrea gjort 2019 avseende koncernens innehav i BST Brandskyddsteamet-koncernen (BST) utmynnade i att Infrea avyttrade innehavet under första halvåret 2019. Verksamheten i BST Brandskyddsteamet-koncernen bedrevs självständigt i ett eget affärsområde, affärsområdet Brandskydd. I den avyttrade verksamheten fanns innehav utan bestämmande inflytande. Den delen av transaktionen redovisades över eget kapital. Affären slutfördes den 21 maj 2019 och resultatet av den avyttrade verksamheten redovisades fram till dess som resultat från avvecklade verksamheter i koncernens resultaträkning.

För information om avyttrade tillgångar och skulder samt påverkan på likvida medel hänvisas till koncernens årsredovisning för 2019.

## Resultat från avveklad verksamhet

Belopp i Mkr, Koncernen	2020 apr-jun	2019 apr-jun	2020 jan-jun	2019 jan-jun	2019 jan-dec
Intäkter	-	37,0	-	125,7	125,7
Kostnader	-	-32,2	-	-108,7	-108,7
<b>Resultat före skatt</b>	<b>-</b>	<b>4,8</b>	<b>-</b>	<b>17,0</b>	<b>17,0</b>
Skatt	-	-0,9	-	-3,6	-3,6
<b>Resultat efter skatt men före realisationsresultat vid avyttring av den avvecklade verksamheten</b>	<b>-</b>	<b>3,8</b>	<b>-</b>	<b>13,4</b>	<b>13,4</b>
Realisationsresultat vid avyttring av den avvecklade verksamheten	-	116,0	-	116,0	116,0
Skatt hänförlig till ovanstående realisationsresultat	-	-	-	-	-
<b>Resultat från avyttring efter skatt</b>	<b>-</b>	<b>116,0</b>	<b>-</b>	<b>116,0</b>	<b>116,0</b>
<b>Totalt resultat från perioden</b>	<b>-</b>	<b>119,9</b>	<b>-</b>	<b>129,5</b>	<b>129,5</b>
<i>-Hänförligt till moderbolagets aktieägare</i>	-	42,5	-	47,0	47,0
<i>-Hänförligt till innehav utan bestämmande inflytande</i>	-	77,4	-	82,4	82,4

## Kassaflöde från avveklad verksamhet

Belopp i Mkr	2020 apr-jun	2019 apr-jun	2020 jan-jun	2019 jan-jun	2019 jan-dec
<b>Netto kassaflöden från avvecklade verksamheter</b>	<b>-</b>	<b>9,4</b>	<b>-</b>	<b>18,4</b>	<b>18,4</b>
Kassaflöden från den löpande verksamheten	-	-0,2	-	-21,7	-21,7
Kassaflöden från investeringsverksamheten	-	1,7	-	2,7	2,7
<b>Netto kassaflöden från avvecklade verksamheter</b>	<b>-</b>	<b>10,9</b>	<b>-</b>	<b>-0,6</b>	<b>-0,6</b>

## Not 5 Rörelseförvärv

### Förvärv under perioden januari – juni 2020

Infrea har genomfört ett förvärv under perioden jan – jun 2020.

Förvärvad enhet	Säte	Förvärvs-tidpunkt	Förvärvspris	Andel av eget kapital, %	Uppskattad årlig omsättning, Mkr	Antal anställda	Affärsområde
BRAMARK Entreprenad i Göteborg AB	Göteborg	2020-04-03	15 Mkr	100%	30 Mkr	6	Mark & Anläggning

Effekter av förvärv	Jan - jun 2020		
	Bokfört värde	Verkligt värde - justering	Verkligt värde
<b>Redovisade belopp på identifierbara nettotillgångar</b>			
Materiella anläggningstillgångar	0,1	-	0,1
Kundfordringar och övriga fordringar	5,5	-	5,5
Likvida medel	3,1	-	3,1
Leverantörsskulder och övriga rörelseskulder	-6,6	-	-6,6
<b>Netto identifierbara tillgångar och skulder</b>	<b>2,0</b>	<b>-</b>	<b>2,0</b>
Koncerngoodwill		13,0	13,0
<b>Överförd ersättning</b>			<b>15,0</b>

Överförd ersättning	Jan-jun 2020
Likvida medel	15,0
<b>Total överförd ersättning</b>	<b>15,0</b>
<b>Likvidpåverkan på koncernen</b>	
Överförd ersättning	-15,0
Förvärvade likvida medel	3,1
<b>Total likvidpåverkan</b>	<b>-11,9</b>

Villkorade köpeskillingar	Jan-jun 2020	Jan-jun 2019
<b>Per 1 januari</b>	11,6	25,0
Betalade villkorade köpeskillingar	-	-25,0 <sup>1)</sup>
<b>Per 30 juni</b>	<b>11,6</b>	<b>-</b>

<sup>1)</sup> Av 25 Mkr har 15 Mkr redovisats i investeringsverksamheten och 10 Mkr i finansieringsverksamheten.

#### Förvärvsrelaterade utgifter

Förvärvsrelaterade utgifter uppgår till 0 Mkr (0) för perioden apr-jun och till 1,5 Mkr (0,1) för perioden jan-jun och avser arvoden till legala rådgivare i samband med due diligence. Dessa utgifter har redovisats som övriga rörelsekostnader i rapport över resultat och övrigt totalresultat.

#### Villkorade köpeskillingar

Per 30 juni redovisas villkorade köpeskillingar om 11,6 (0) Mkr i posten "övriga kortfristiga skulder". Det verkliga värdet på de villkorade köpeskillingarna är i nivå 3 i verkligt värdehierarkin.

#### Övervärden

Det övervärde om 13,0 Mkr som uppstått genom förvärvet är i sin helhet hänförlig till goodwill. Inga övriga immateriella tillgångar är identifierade som uppfyller villkoren för separat redovisning. I goodwillvärdet ingår värdet av medarbetarnas känedom avseende marknad, kunder och underleverantörer.

#### Förvärv efter rapportperiodens utgång

Efter rapportperiodens utgång har följande förvärv gjorts:

Förvärvad enhet	Säte	Förvärvs-tidpunkt	Förvärvspris	Andel av eget kapital, %	Uppskattad årlig omsättning, Mkr	Antal anställda	Affärsområde
Mikaels grävtjänst i Sanderäng AB	Uddevalla	2020-09-01	11,4 Mkr <sup>2)</sup>	100%	40 Mkr	17	Mark & Anläggning

<sup>2)</sup> Plus en möjlig tilläggsköpeskillning om max 13,6 Mkr relaterat till utfallet rörelseresultat 20/21.

Förvärvsgoodwill uppskattas uppgå till ca 5 Mkr.

#### Förvärv under perioden januari-juni 2019

Under perioden jan - jun 2019 förvärvade det avvecklade affärsområdet Brandskydd 100% av aktierna i Swe Sprinkler AB. Swe Sprinkler ingår i den avvecklade verksamheten som avyttrades under 2019 och är inte längre en del av Infrea-koncernen.

Denna delårsrapport har inte granskats av bolagets revisor.

**Stockholm 2020-08-14**

Tony Andersson  
Verkställande direktör

*Denna rapport samt tidigare ekonomiska rapporter och pressmeddelanden finns på bolagets hemsida [infrea.se](http://infrea.se)*

## Kommande händelser

Delårsrapport januari - september 2020 (Q3):	13 november 2020
Bokslutskommuniké januari - december 2020 (Q4):	19 februari 2021

*Denna information är sådan information som Infrea AB är skyldigt att offentliggöra enligt EU:s marknadsmissbruksförordning. Informationen lämnades, genom ovanstående kontaktpersons försorg, för offentliggörande den 14 augusti 2020 kl 08.30 CET.*